

# OUTILS: ANALYSE DE LA PRATIQUE

[taneb@mac.com](mailto:taneb@mac.com)

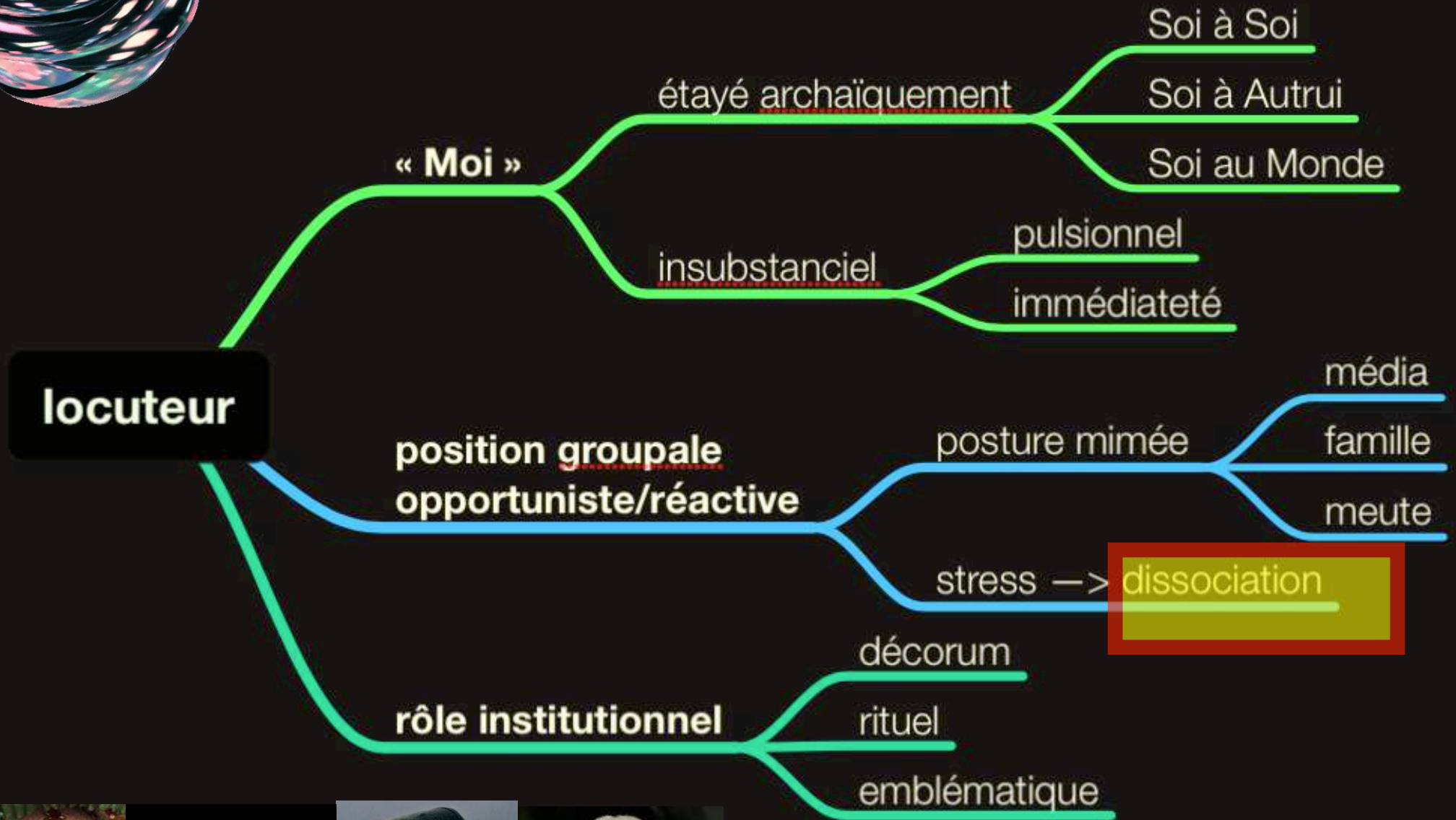
[zeugma@taneb.org](mailto:zeugma@taneb.org)

[www.taneb.org](http://www.taneb.org)

Jean-Pierre BÉNAT, Psychologue-Clinicien

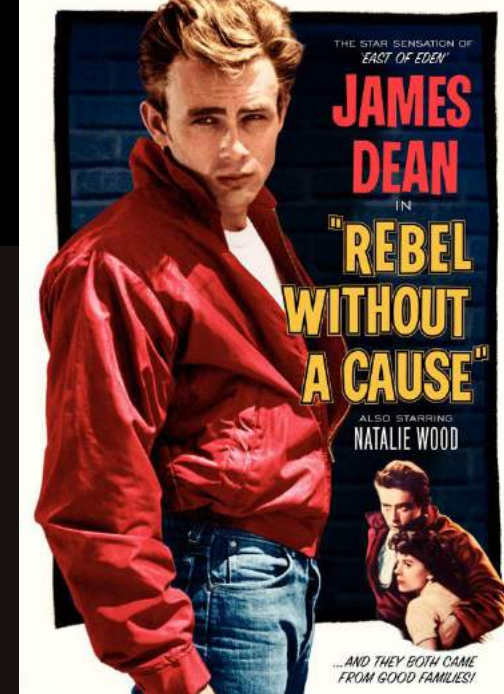


# INTER-LOCUTEURS: qui dit quoi?





# RISQUES



silence

« et que dit ce silence », Bérénice II, 5 / Racine

atonie

signifiants cryptés

erratiques

hystérisés

RISQUES

« faux self » conscient ou non

réactif

paradigme familial

paradigme médiatique

paradigme social

soumis

position « argentique »\*

miroir des demandes

instrumentalisation



# ÉVITER CHARYBDE ET SCYLLA?



## méthode

analyser les inductions induites  
par...

soi-même

l'Institution

la conjoncture

repérer & maîtriser les fonctions  
linguistiques

verbales

non verbales



# MÉTHODE

questionnement:

à qui ça profite?

à qui ça nuit?

à qui c'est dédié?

triple rapport:

de « Soi » à « Soi »

de « Soi » à « Autrui »

de « Soi » au « Monde »

évaluation de l'écart entre

le « Moi » intime

le « rôle social »

évaluation de l'écart entre

la mission / le travail: IDÉAL

la mission / le travail: RÉEL

analyse des « inhibitions » :  
écart entre

ce que l'on voudrait dire

ce que l'on dit

perception des « symptômes »

individuelle

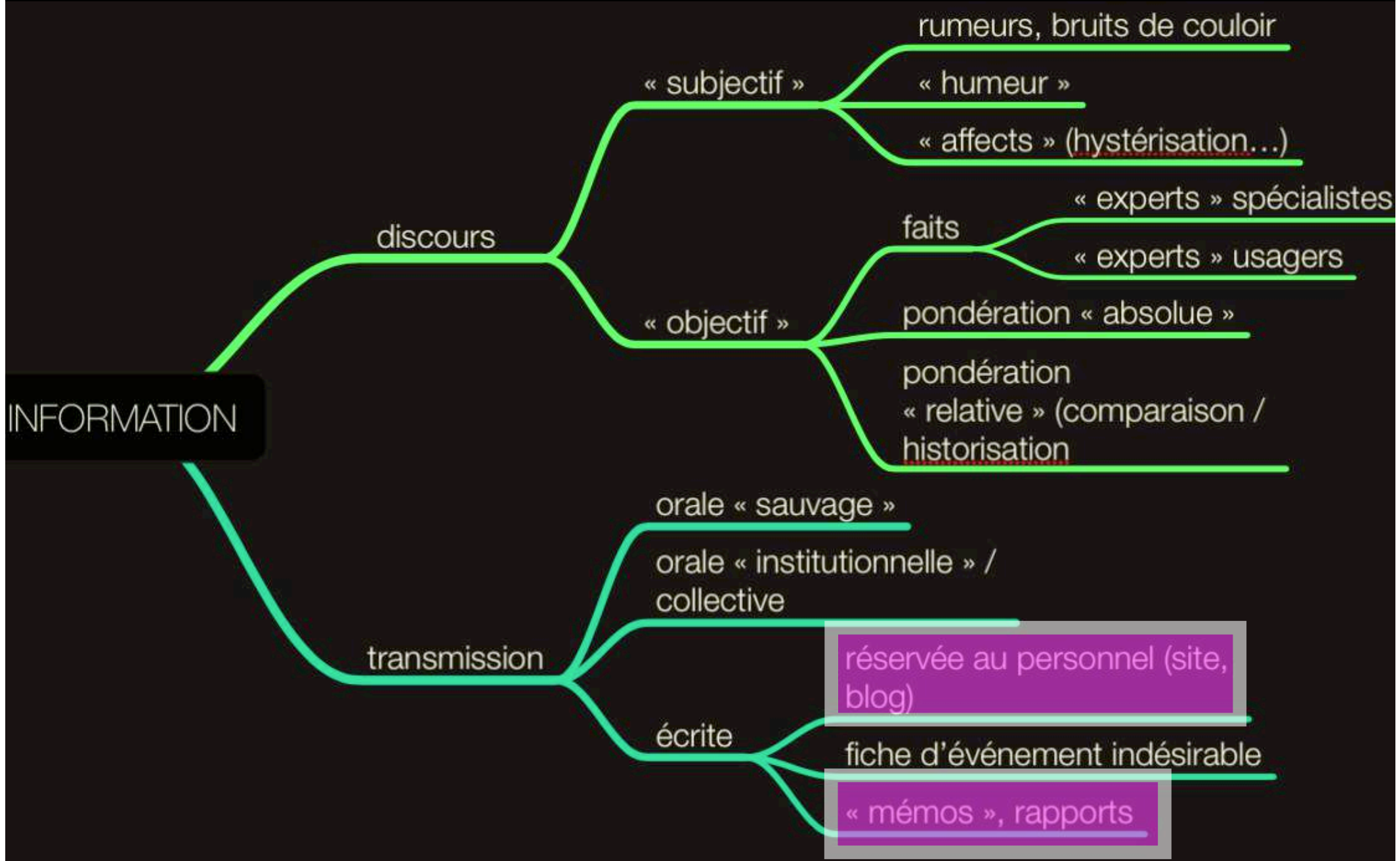
mise en commun

échanges

affectifs (→ hystérisés)

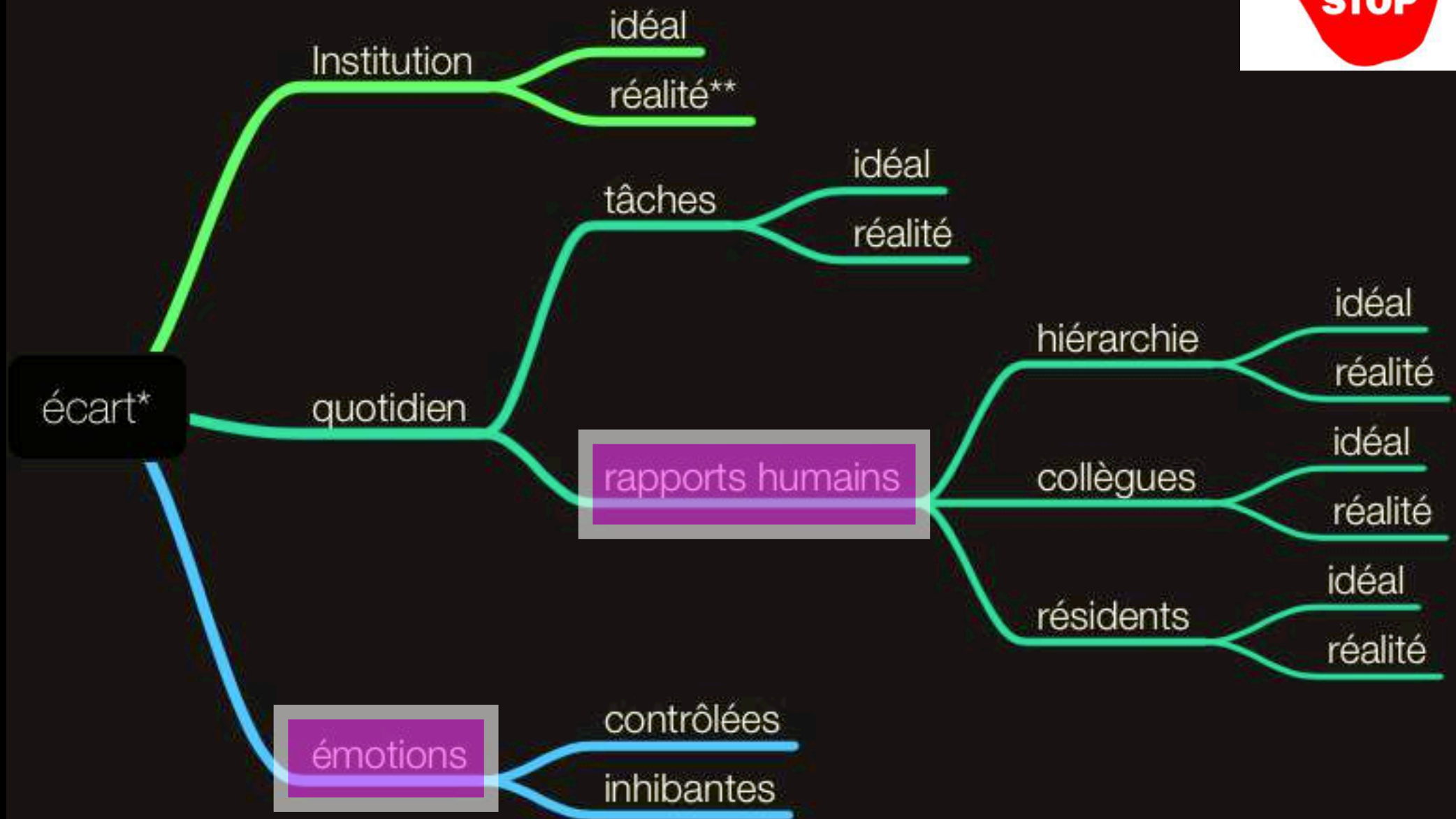
institutionnels (→ formalisés)







# Seuil de TOLÉRABILITÉ



\*: dissonance cognitive

\*\* : ressentie , perçue, vécue





# ÉTAT AGENTIQUE

Remplacement involontaire & manipulé du « SUR-MOI » individuel par un « SUR-MOI » supérieur (supposé tel !):

- « Autorité » (État, Religion, Science...)
- Groupe (meute, foule)
- Injonctions médiatiques
- Pulsionnel augmenté!<sup>9</sup>

# MANIPULATIONS



- Expérience de Milgram
- Expérience de Stanford (cf. Film: « matons » de plus en plus sadiques face à des « prisonniers »)
- « La Vague » (cf. Film: classe « expérimentale » s'auto-sadisant)
- Test de Ash (—> « mensonge » pour ne pas se démarquer du groupe)
- « Le jeu de la Mort » (film disponible sur uTube): « autorité » de la TV



## Soumission: MILGRAM (60-70)



- à des participants recrutés par petite annonce, on explique que la recherche porte sur le rôle de la punition dans l'apprentissage.
- Par un tirage au sort truqué, on détermine qu'un compère jouera le rôle de l'élève et que le participant naïf jouera l'enseignant.
- La tâche de l'enseignant est de faire apprendre une liste de mots associés (ex : ciel-bleu) à l'élève puis à l'interroger en lui donnant le premier terme.
- Le compère fait volontairement des erreurs, et l'enseignant doit punir l'élève avec un choc électrique d'intensité croissante (entre 15 et 450V, décharge MORTELLE). Le compère mime la douleur...
- 65% des participants sont allés jusqu'au bout, soit la mort de l'élève, par trois chocs de 450V.



## MILGRAM (suite)

### Facteurs susceptibles d'atténuer la soumission à l'autorité

Expérience de base

choc moyen: 405V

% à 450V: 65%

## «AUTORITÉ»

Variations	choc moyen	% à 450V
changement de personnel	333 V	50 %
absence de l'expérimentateur	272 V	20 %
immeuble de bureaux	314 V	47 %
individu «ordinaire»	243 V	20 %
ordres contradictoires	150 V	0 %

## MILGRAM (suite)

Facteurs susceptibles d'atténuer la soumission à l'autorité

Expérience de base

choc moyen: 405V

% à 450V: 65%

## GROUPE («sujets» en groupe)

Variations	choc moyen	% à 450V
30 % des sujets se rebellent	150 V	10 %
le groupe ne dit mot	400 V	93 %

## MILGRAM (suite)

Facteurs susceptibles d'atténuer la soumission à l'autorité

Expérience de base

choc moyen: 405V

% à 450V: 65%

## SUJET

Variations	choc moyen	% à 450V
le sujet choisit le niveau de choc	82 V	2,5 %



# CONCLUSION...

« Les mots qui vont surprendre savent de nous ce que nous ignorons d'eux » René Char

« Le prince dont l'oracle est à Delphes ni ne dit ni ne cache, mais fait signe » Héraclite

