



Ordalie: tragique paradoxe...

Jean-Pierre BÉNAT
Psychologue-clinicien
taneb@mac.com
www.taneb.org

HISTOIRE

- Procédure judiciaire: recherche d'une « preuve » validée par « Dieu »
- attestation archaïque:
 - « code d'Hammurabi » (Babylone, 1750 avant J.C)
 - Égypte (bébé jeté dans le Nil: survie —> noblesse!)
- Moyen-âge européen (jusqu'au XIIIème siècle)
 - « duel judiciaire »
 - épreuve « du feu »
 - épreuve « de l'eau »
- NB : PRATIQUES CONDAMNÉES PAR L'ÉGLISE
 - « Tu ne mettras pas à l'épreuve le Seigneur » Luc, IV,12
 - concile de Valence (855)
 - concile de Latran (1215)
- Afrique, Inde (crocodiles...): pratique sporadique, en période de crise
- acception moderne: « conduite ordalique » (adolescents: prise de risque...



HYPOTHÈSE & PROBLÉMATIQUE

- L'enfant est confronté à un monde de stimulus effrayants et anarchiques
- Le psychisme a besoin d'un « DISCOURS UNIFIANT » (« discours Alpha ») pour parler le triple rapport :
 - de Soi à Soi
 - de Soi à Autrui
 - de Soi au Monde
- Les Mythes , les textes sacrés, l'Histoire, comme les sagas familiales et les Idéologies, **ORGANISENT LE MONDE** avec une triple finalité:
 - être contra-phobiques
 - en lisser la perception
 - en induire une conduite
- **PROBLÉMATIQUE:**
 - l'enfant, s'il ne « déniaise » pas à terme le discours Alpha, risque d'être instrumentalisé, structuré par un/(des) « faux self(s) », et de dénier violemment l'Altérité
 - que faire, une fois adulte, de ces discours?

• ———> les chérir « au second degré »...

DISCOURS « ALPHA » (Bion)

• bébé / enfant / pré-ado / ado / adulte:

- flux de stimulus
 - incohérents, anarchiques
 - illisibles (pas de langage)
 - non représentables, non symbolisables



• PROTECTION:

- Amour (dyade)
- discours parental (dyade + tiers séparateur)
 - cohérent
 - racontable , représentable
 - rassurant (distance : deuil possible -se désenclaver!-)
 - préservant et facilitant une possible Altérité (Mue, échange)



ANALYSE: schéma narratif

- 1/ MONDE « LISIBLE »

- Hodgkin



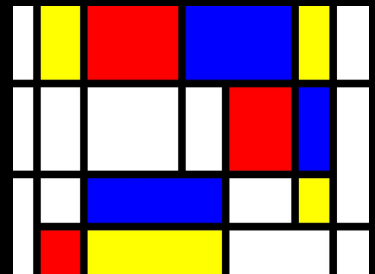
- 2/ ÉLÉMENT PERTURBATEUR: « FLOU »

- Pollock



- 3/ RÉ-ASSURANCE

- Mondrian



MYTHE &... SAGA FAMILIALE



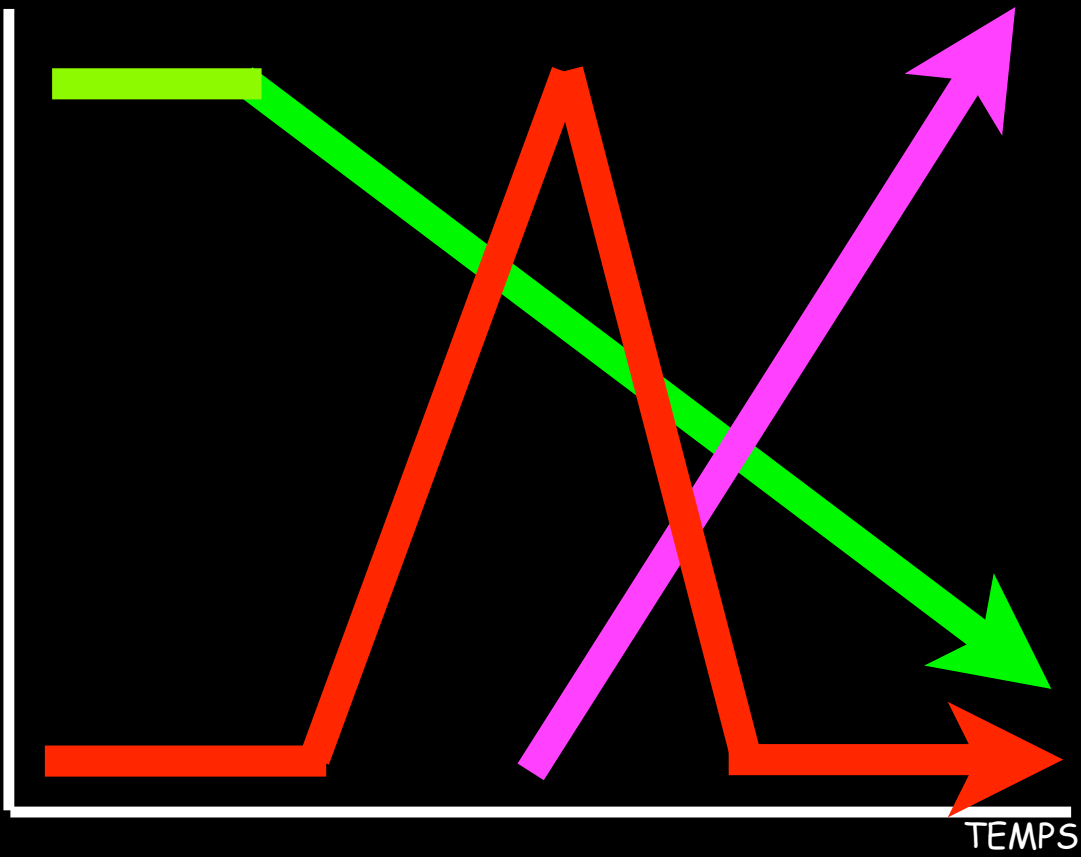
- «Scénario répétitif»
 - moyens mnémotechniques (scansion, balises narratives...)
 - situations archétypales théâtralisées («topiques»)
- **sacralisé par des rituels**
 - temps
 - lieu
 - decorum & protocole
- **qui transmet des savoirs & des savoir-faire**
 - «culture», «modes d'emploi»
 - protocoles sociaux
- **répond aux angoisses des Hommes»**
 - perte / mort / au-delà
 - «destin» / inopiné
 - Philosophie (causalité / finalité)

- assure l'homéostasie du groupe (chaque membre du groupe a une **FONCTION** qu'il **DOIT** prendre en charge: risque d'INTROJECTION (confusion entre le «dehors» et le «dedans»= «faux self»)!)
- élabore un «story-telling rassurant, «mensonger» et amnésique...

PROBLÉMATIQUE



INTENSITÉ



« ÉTAT AGENTIQUE »

POUVOIR « ENDOGÈNE »



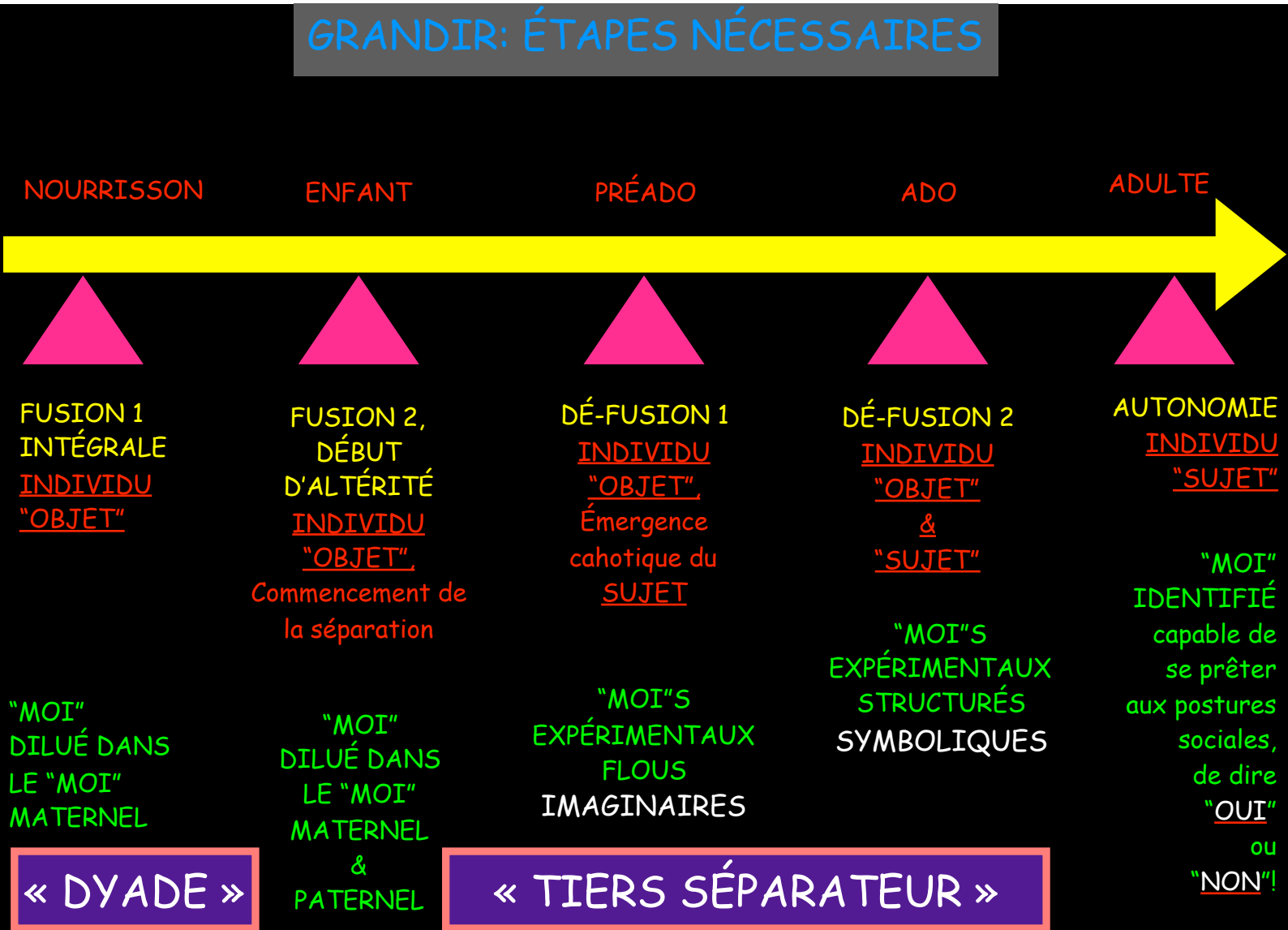
ANGOISSE



POUVOIR « EXOGÈNE »



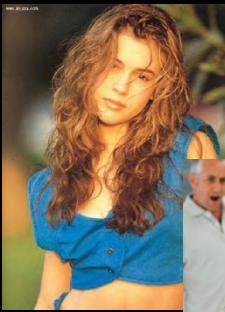
GRANDIR: ÉTAPES NÉCESSAIRES



COMPORTEMENTS « RÉELS » OU « MIMÉS »



Construction de l'**IDENTITÉ** par **IDENTIFICATIONS SUCCESSIVES**
(« modèles » = archétypes sociaux/ « discours Alpha »!)





ERREUR* CLASSIQUE!



CONFUSION ENTRE:

- **identifications** (simples étapes « jouées », explorées de manière opportuniste): « faux selfs »
- **identité** (le « Moi » intime se clarifie et peut se rapprocher du « théâtre social » réfléchi et négocié)

—> vaut-il mieux:

- un « faux self » rassurant structuré... par un schème exogène?
- **OU**
- un « Moi » en déshérence (déréliction!) angoissé voire insubstantiel?

*commise à la fois par

- l'individu lui-même (leurre)
- autrui (parents, profs, media, etc...)



«Ne confondons pas
CHARPENTE ...

IDENTITÉ
(endogène)



et
ÉCHAFAUDAGE!»
André Gide

IDENTIFICATIONS
(exogène)

||



PROBLÉMATIQUE TRAGIQUE -extrême!-

- NB. le Moi se développe -ou pas!- dans un triple rapport:
 - de Soi à Soi
 - de Soi à Autrui
 - de Soi au Monde

- AVOIR UNE PERCEPTION ANGOISSÉE ET INCOHÉRENTE DU TRIPLE RAPPORT S/S, S/A, S/M

• —> **MOI BLESSÉ MAIS... LIBRE ARBITRE ET INDÉPENDANCE, PERCEPTIONS ENDOGÈNES**

- AVOIR UNE REPRÉSENTATION STRUCTURÉE, COHÉRENTE, CONTRA-PHOBIQUE DU TRIPLE RAPPORT S/S, S/A, S/M

• —> **MOI RASSURÉ ET SÉCURE MAIS... ÉTAT AGENTIQUE , PERCEPTIONS EXOGÈNES**



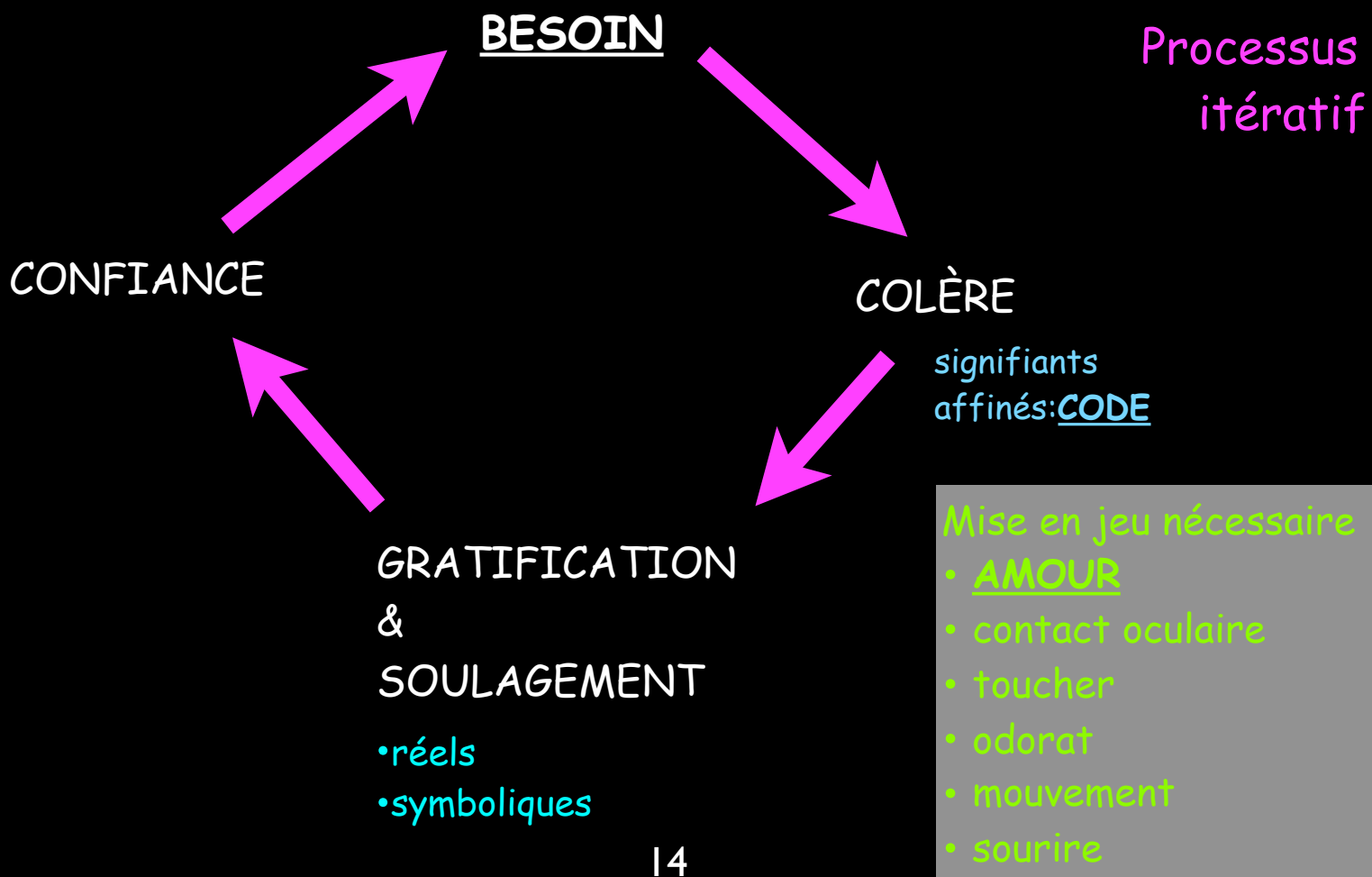
PARADOXE DE L'ÉDUCATION

- "MAÎTRISER, DONNER DES NORMES, CADRER, ÊTRE DANS L'EMPRISE, DONNER/IMPOSER DES MODÈLES": INDIVIDU-OBJET
- ET
- "PERMETTRE L'AUTONOMIE, LA PRISE DE DÉCISION, LA LIBERTÉ DE SE CONSTRUIRE": INDIVIDU-SUJET



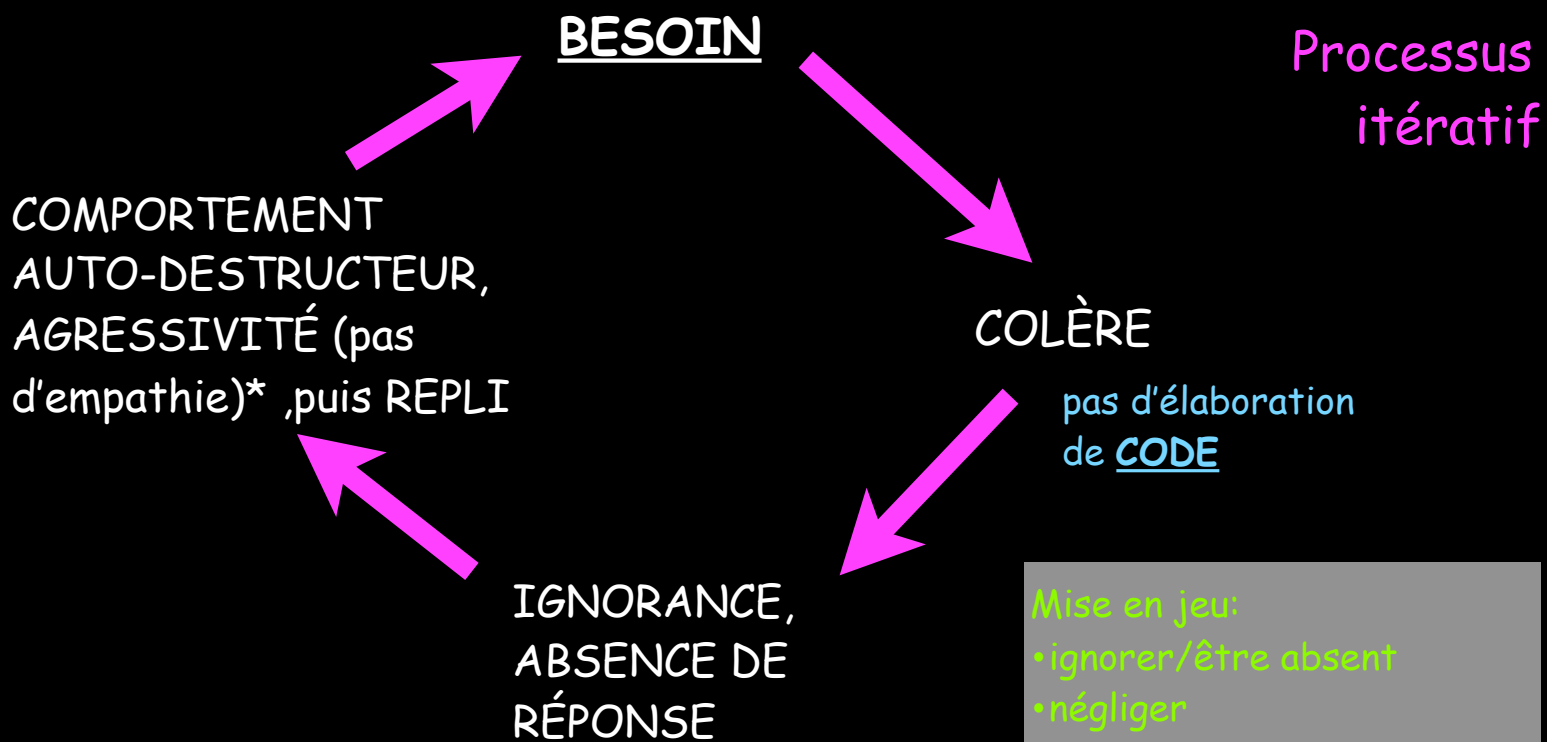
THÉORIE DE L'ATTACHEMENT (2) :clinique

«réussite»



THÉORIE DE L'ATTACHEMENT (2) :clinique

«échec»



Mise en jeu:

- ignorer/être absent
- négliger
- ne pas décoder
- abus physique
- colère (humeur)/dépression
- NB: transgénérationnel !

* cf. border-line...(amygdale)

Types d'Attachement (Ainsworth)

SCHÈME	ENFANT	CAREGIVER
SÉCURE	Utilise le caregiver comme <u>base de sécurité</u> pour l'exploration. Proteste en cas de départ du caregiver, recherche sa proximité, est rassuré par son retour, et <u>retourne</u> alors explorer. Peut être rassuré par un étranger, mais montre une préférence nette pour le caregiver	Répond de façon appropriée, rapide, <u>cohérente et régulière</u> aux besoins. Aide à l'élaboration du «SYMBOLIQUE» (voix, objet, codes)
ÉVITANT	Peu d'échange affectif durant le jeu. Peu ou pas de signes de détresse en cas de séparation, peu ou pas de réactions visibles lors du retour, s'il est pris dans les bras ignore ou se détourne sans faire d'effort pour maintenir le contact. Traite les étrangers de la même façon que le caregiver . «Indépendance?»	Peu ou pas de réponse à l'enfant stressé. Décourage les pleurs, nie les codes et encourage (trop?) l'indépendance. «Froideur»
AMBIVALENT/ RÉSISTANT	Incapable d'utiliser le caregiver comme <u>base de sécurité</u> , recherche la proximité avant que la séparation ne survienne. Stressé par la séparation mais de façon ambivalente, en colère, montre de la répugnance à manifester des signes de sympathie pour le caregiver et retourne jouer. Préoccupé par la disponibilité du caregiver, cherche le contact mais résiste avec colère lorsqu'il survient. Pas facilement apaisé par un étranger.	Incohérence & irrégularités entre des réponses: certaines sont appropriées et d'autres négligentes. Variabilité du «décodage», incapacité à ancrer des rituels
DÉSORGANISÉ	<u>Stéréotypes</u> en réponse, tels que se figer ou faire certains mouvements. Absence d'une stratégie d'attachement cohérente, montrée par des comportements contradictoires et désorientés tel qu'approcher le dos en avant.	Figé ou comportement figeant, intrusif, se tient en retrait, négativité, confusion des rôles, erreurs de communication affective, maltraitance.

PHÉNOMÈNES "TOXIQUES" ARCHAÏQUES

- réification / instrumentalisation ("faux self")
- fusion (inceste focal, confusion des histoires, déni de l'altérité)
- abandon (absence de racines)
- conflit de Loyauté
- inhibition, castration, dévalorisation / non-narcissisation
- enfermement dans UN personnage (opportuniste, puis enkysté)
- flou "INSTITUTIONNEL / AFFECTIF / PERFORMATIF"
- confusion "LOI / HUMEUR"

PERSONNALITÉ PATHOLOGIQUE

◆ La personnalité ne devient pathologique que lorsqu'elle se rigidifie, entraînant des réponses inadaptées, source d'une souffrance ressentie par le sujet ou d'une altération significative du fonctionnement social.

◆ La définition proposée par l'O.M.S. (CIM-10) est la suivante :

« Modalités de comportement profondément enracinées et durables consistant en des réactions inflexibles à des situations personnelles et sociales de nature très variée. Elles présentent des déviations extrêmes ou significatives des perceptions, des pensées, des sensations et particulièrement des relations avec autrui par rapport à celles d'un individu moyen d'une culture donnée ».

Mécanismes de défense du MOI



- **déni, dénégation** : c'est le refus de croire à la difficile réalité ;
- **protection derrière un « faux self »**
- **déplacement** : transférer son angoisse sur quelqu'un ;
- **isolement ou distanciation**: décrire une situation grave et connue avec détachement et précision, comme étrangère à soi ;
- **projection agressive** : rendre l'autre responsable de la situation ;
- **clivage**: séparation du monde en «bons» & «mauvais» objets
- **rationalisation** : essayer de comprendre l'origine et la raison de la situation pour mieux la contrôler, la maîtriser ;
- **régression** : reprendre des attitudes ou des comportements anciens, enfantins le plus souvent / discours symboliques « délirants ».
- **combativité ou sublimation** : transformer l'événement difficile en action positive. L'énergie supprime le découragement et laisse place à la confiance et l'espoir .



NB: la crise groupale agresse le Moi de chacun(e)!

ANALYSE PSYCHOLOGIQUE

- 1 posture optimiste / utopique
- 2 posture pessimiste / anxiogène
- 3 posture clivante / perverse narcissique
- 4 posture hystérisante / hyperbolisante / hyper-affective / théâtralisée / séduction...
- 5 posture de dénégation / déni de l'Affect (référent: protocole Institutionnel)
- 6 posture de Pouvoir
- 7 posture de victimisation (christique)
- 8 posture contra-phobique

1 Ἐν ἀρχῇ ἐποίησεν ὁ θεὸς τὸν οὐρανὸν καὶ τὴν γῆν.

2 Ἡ δὲ γῆ ἦν ἀόρατος καὶ ἀκατασκεύαστος, καὶ σκότος ἐπάνω τῆς ἀβύσσου, καὶ πνεῦμα θεοῦ ἐπεφέρετο ἐπάνω τοῦ ὕδατος.

3 καὶ εἶπεν ὁ θεὸς Γενηθήτω φῶς. καὶ ἐγένετο φῶς.

4 καὶ εἶδεν ὁ θεὸς τὸ φῶς ὅτι καλόν. καὶ διεχώρισεν ὁ θεὸς ἀνὰ μέσον τοῦ φωτὸς καὶ ἀνὰ μέσον τοῦ σκότους.

5 καὶ ἐκάλεσεν ὁ θεὸς τὸ φῶς ἡμέραν καὶ τὸ σκότος ἐκάλεσεν νύκτα. καὶ ἐγένετο ἑσπέρα καὶ ἐγένετο πρωί, ἡμέρα μία.

6 Καὶ εἶπεν ὁ θεὸς Γενηθήτω στερέωμα ἐν μέσῳ τοῦ ὕδατος καὶ ἔστω διαχωρίζον ἀνὰ μέσον ὕδατος καὶ ὕδατος. καὶ ἐγένετο οὕτως.

7 καὶ ἐποίησεν ὁ θεὸς τὸ στερέωμα, καὶ διεχώρισεν ὁ θεὸς ἀνὰ μέσον τοῦ ὕδατος, ὃ ἦν ὑποκάτω τοῦ στερεώματος, καὶ ἀνὰ μέσον τοῦ ὕδατος τοῦ ἐπάνω τοῦ στερεώματος.

8 καὶ ἐκάλεσεν ὁ θεὸς τὸ στερέωμα οὐρανόν. καὶ εἶδεν ὁ θεὸς ὅτι καλόν. καὶ ἐγένετο ἑσπέρα καὶ ἐγένετο πρωί, ἡμέρα δευτέρα.

1 Au commencement le dieu créa le ciel et la terre.

2 Or la terre était invisible (non vue) et vide (non « travaillée »); de la ténèbre était au-dessus de l'abîme, et le souffle du dieu était porté / se portait au dessus de l'eau.

3 Et le dieu dit : Que soit (de la) la lumière, et (de) la lumière fut.

4 Le dieu vit que la lumière était bonne, et il sépara par le milieu la lumière des ténèbres.

5 Le dieu appela la lumière jour ; il appela nuit les ténèbres. Et il y eut un soir, et il y eut un matin ; jour un.

6 Le dieu dit ensuite : Qu'il y ait du solide au milieu des eaux ; qu'il sépare au milieu les eaux des eaux ; et il en fut ainsi.

7 et le dieu créa le solide, il sépara les eaux qui étaient au-dessus du solide des eaux qui étaient au-dessous du solide

8 Il appela le solide ciel. Et Dieu vit que cela était bien. Et il y eut un soir, et il y eut un matin, et ce fut un deuxième jour.

1 In principio creavit Deus caelum et terram
2 Terra autem erat inanis et vacua et
tenebrae super faciem abyssi et spiritus Dei
ferebatur super aquas
3 dixitque Deus «fiat lux» et facta est lux
4 et vidit Deus lucem quod esset bona et
divisit lucem ac tenebras
5 appellavitque lucem diem et tenebras
noctem . Factumque est vespere et mane
dies unus.
6 dixit quoque Deus «fiat firmamentum in
medio aquarum et dividat aquas ab aquis»
7 et fecit Deus firmamentum divisitque
aquas quae erant sub firmamento ab his
quae erant super firmamentum, et factum
est ita
8 vocavitque Deus firmamentum caelum et
factum est vespere et mane dies secundus

1 Au commencement, Dieu créa les
cieux et la terre.
2 La terre était informe et vide: il y avait
des ténèbres à la surface de l'abîme, et
l'esprit de Dieu se mouvait au-dessus
des eaux.
3 Dieu dit: Que la lumière soit! Et la
lumière fut.
4 Dieu vit que la lumière était bonne; et
Dieu sépara la lumière d'avec les
ténèbres.
5 Dieu appela la lumière jour, et il
appela les ténèbres nuit. Ainsi, il y eut
un soir, et il y eut un matin: ce fut le
premier jour.
6 Dieu dit: Qu'il y ait une étendue entre
les eaux, et qu'elle sépare les eaux
d'avec les eaux.
7 Et Dieu fit l'étendue, et il sépara les
eaux qui sont au-dessous de l'étendue
d'avec les eaux qui sont au-dessus de
l'étendue. Et cela fut ainsi.
8 Dieu appela l'étendue ciel. Ainsi, il y
eut un soir, et il y eut un matin: ce fut le
second jour.

Genèse 1 (paradigme d'une création?)

1. Au commencement, Dieu **créa** les cieux et la terre.
2. La terre était **informe*** et **vide**** : il y avait des ténèbres à la surface de l'abîme, et l'esprit de Dieu se mouvait au-dessus des eaux.
3. Dieu **dit** : Que la lumière soit ! Et la lumière fut.
4. Dieu **vit** que la lumière **était bonne** ; et Dieu **sépara** la lumière d'avec les ténèbres.
5. Dieu **appela** la lumière jour, et il **appela** les ténèbres nuit. Ainsi, il y eut un soir, et il y eut un matin : ce fut le premier jour.

* ἀορατος = «non vu» (Septantes)

** ἀκατασκευαστος : «non travaillé» (= ὕλη, «matière brute»)

LOGOS

ensemble de SIGNES univoques

"dénotation": sens universel et précis

les éléments sont liés par des relations de causalité (scientificité: universalité, nécessité, reproductibilité)

"objets"= éléments pondérables, mesurables, objectivables

Sciences, monde de la technique, de la Loi, ...

MUTHOS

ensemble de SYMBOLES équivoques ("SECOND DEGRÉ")

"connotation": sens "privé", faisant allusion à une histoire commune

la relation entre éléments est de "contiguïté" (pensée magique)

"objets"= éléments impondérables, affects, sentiments, émotions, opinions: tout ce qui est "ressenti"

Arts, poésie, discours "au second degré", hystérie, complicités...

« Catleya... » (Proust)



«SYMBOLE»: étymologie*



- tesson de poterie partagé entre deux hôtes
- transmis à leurs descendants, il leur assure les MÊMES liens d'amitié et d'entraide
- économie du protocole, des dispositif de contact et d' «apprivoisement»
- «présence de l'absence»
- les liens entre le SYMBOLE et l'OBJET SYMBOLISÉ sont variables:
 - métonymie / synecdoque (partie pour le tout, lien «logique»)
 - code institutionnel (emblème...)
 - connotation «privée» (contiguïté, concomitance); PENSÉE MAGIQUE
 - analogie (contextuelle, phonétique, émotionnelle etc... cf. HYSTÉRIE**)



* «συν-βολειν», jeter, lier ensemble VS «δια-βολειν», séparer, cf... le «diable»

** fonctionnement: déplacement, condensation, symbolisation

(en guise de) CONCLUSION

« Le jonc croît-il sans marais ?

Le roseau croît-il sans humidité ? »

Job, 8, 11

« Fide toi et Dieu t'aidera ! »

Esopo

