

COMMUNAUTÉ DE COMMUNES DU PAYS D'ERSTEIN Environnement

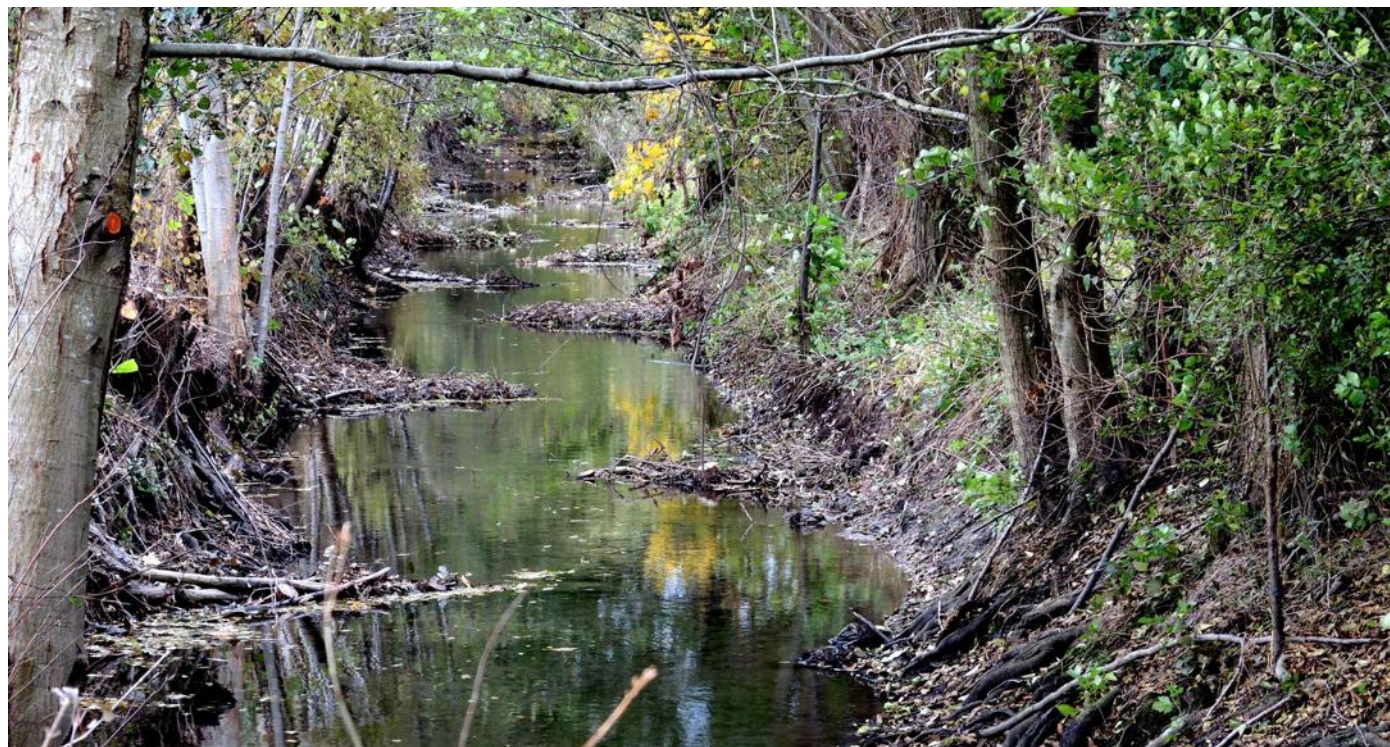
Renaturer les cours d'eau

La communauté de communes du pays d'Erstein (CCPE), assistée par le Syndicat mixte Ehn-Andlau-Scheer, poursuit son programme pluriannuel de renaturation des rivières. Cette année, le chantier concerne essentiellement la Scheer. Montant de cette phase de travaux : 340 000 €. Les objectifs ? Diversifier l'écoulement des eaux et restaurer la biodiversité locale.

Au sud de Limersheim, non loin de l'école, la Scheer s'écoule à nouveau. Mais dans un lit revu et corrigé ! Finie en effet la rectitude de la chenalisation réalisée dans les années 70. « Le cours d'eau a retrouvé toute sa sinuosité », confie Antoine Rudloff, vice-président de la Communauté de communes du pays d'Erstein (CCPE) et maire de Hipsheim.

La Scheer entre épis, frayère et banquettes en terre

Le fond de la rivière a également recouvert ses principaux attributs : « Du sable, des algues et du bois », énumère Jean-François Staerck, technicien rivière auprès du Syndicat mixte pour l'entretien des cours d'eau du bassin de l'Ehn-Andlau-Scheer. Il assiste l'intercommunalité dans le cadre du programme 2015-2018 de restauration et renaturation de



À Limersheim, la Scheer a été dotée récemment de 40 épis dans le cadre du chantier de renaturation mené par la Communauté de communes du pays d'Erstein (CCPE). PHOTOS DNA

ces deux derniers cours d'eau. Après l'Andlau l'an passé, les travaux réalisés par le Parc départemental du pays d'Erstein concernent cette fois la Scheer. Les objectifs ? « Améliorer les

conditions d'écoulement et le profil de la rivière. Ici, à Limersheim, une quarantaine d'épis ont été installés sur 300 m. Une banquette en terre a été aménagée et ensémentée. En cas de crue, l'eau sera ralentie par les hautes herbes. Sous le pont, comme nous sommes assez loin des habitations, la largeur du cours d'eau a été réduite [grâce à des murs de bois, NDLR] créant ainsi des remous et protégeant de l'érosion les culées de l'ouvrage. L'impact hydraulique de ces aménagements est nul. Ils n'augmentent pas les débordements », précise

le technicien. Les berges de la Scheer vont également accueillir d'ici peu près de 1 200 arbres. Une phase à laquelle une partie des écoliers des communes concernées seront conviés.

« Le biotope de la Scheer était inférieur à la moyenne définie par les directives européennes »

Les essences choisies - chêne, aulne, saule, merisier, tilleul... - ont été sélectionnées parce que particulièrement bien adaptées aux bords de rivière et seront accompagnées d'arbustes, comme le sureau, le cornouiller ou encore le noisetier. L'avantage ? « Leurs racines stabilisent les berges. Les feuilles et les branches, lorsqu'elles tombent dans l'eau apportent habitat et nourriture à certains animaux, comme le porte-bois. » Ces petites larves, excellents bio-indicateurs de la qualité de l'eau, sont particulièrement appréciées des truites. Faune et flore aquatiques constituent l'autre enjeu de ce vaste programme de renaturation. « Des analyses biologiques et

physico-chimiques réalisées par l'État ont révélé que le biotope de la Scheer était inférieur à la moyenne définie par les directives européennes, explique Jean-François Staerck, et ce, même si certaines espèces rares et protégées au niveau mondial, européen et français, à l'instar de la moule mulette, habitent ce cours d'eau. Les travaux ont dû être adaptés pour ne pas détruire leur zone de peuplement. »

En 2017, l'Andlau retrouvera l'un de ses méandres d'origine

Une frayère a aussi vu le jour, toujours au bord de la Scheer, mais à Hipsheim cette fois. « Il s'agit en fait d'un lit parallèle à celui de la rivière, au sein duquel les poissons peuvent venir se reproduire lors des hautes eaux. L'espèce-cible ici n'est autre que le brochet. »

En attendant le retour du prédateur au museau pointu, le ballet des ouvriers et engins de chantier se poursuit à Limersheim. Prochains villages étapes : à nouveau Hipsheim, suivi d'Ichtratzheim en décembre. À noter que des travaux ont aussi eu lieu en août à Schaeffersheim. Au programme en 2017 ? Un chantier de taille, localisé à Hindisheim. « Nous allons redonner à l'Andlau son méandre d'origine, confie Antoine Rudloff. Une première sur notre territoire. » L'idée, en plus de la restauration du biotope : ralentir la dynamique des crues et améliorer la retenue d'eau en aval.

En ligne de mire également, le barrage doté de vannes à crémaillères et rehaussé d'un pont. Il alimente encore l'étang hindisheimois. Une étude, à laquelle les associations participent, est en cours. Elle devra déterminer le meilleur moyen de restaurer la continuité écologique sur ce tronçon de l'Andlau. Premier coup de pioche prévu en 2018.

Dernière étape clef pour la Scheer : la transformation, d'ici peu, de « la chute d'eau » d'Ichtratzheim en une double chute, histoire de faciliter le passage des poissons et des cygnes. ■ VALÉRIE WACKENHEIM

LE CHIFFRE

1,1 M€

Comme le coût total du programme 2015-2018 du chantier de renaturation de l'Andlau et de la Scheer mené par la Communauté de communes du pays d'Erstein (CCPE). Il est financé à 80 % par l'Agence de l'eau. Le reste étant à la charge de la CCPE



À gauche, Antoine Rudloff, vice-président de la CCPE et maire de Hipsheim, et Jean-François Staerck, technicien rivière auprès du Syndicat mixte pour l'entretien des cours d'eau Ehn-Andlau-Scheer, devant la frayère hipsheimoise installée le long de la Scheer.