



Ensemble

pour Villefranche

et sa communauté

Serge ROQUES

Médecin hospitalier retraité,
ancien député et conseiller général,
66 ans

Maire depuis 2001, conseiller régional depuis 2010, marié et père de 3 filles qui ont accompli leur scolarité primaire et secondaire à Villefranche.

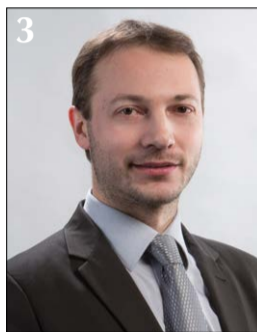
Je vis, j'habite, je travaille à Villefranche depuis 38 ans. J'aime profondément notre ville. Je m'y plais.

A l'hôpital où j'ai travaillé 25 ans, puis en tant qu'élu, j'ai toujours cherché à servir très activement les intérêts et l'avenir de notre chère cité.

Avec la nouvelle équipe alliant expérience et énergie, si vous le voulez, pendant 6 ans, ensemble, nous allons amplifier l'effort pour moderniser, équiper et embellir encore la bien-nommée « Perle du Rouergue ».



Françoise MANDROU-TAOUBI
Enseignante,
57 ans



Laurent TRANIER
Chef d'entreprise, éditeur,
conseiller municipal,
36 ans



Véronique LAMY
Infirmière,
conseillère municipale,
45 ans



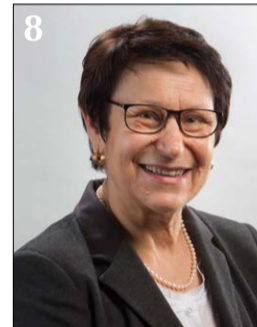
Prakash MULJI SOLANKI
Pharmacien retraité
62 ans



Nathalie CABROL
Employée de commerce,
conseillère municipale,
42 ans



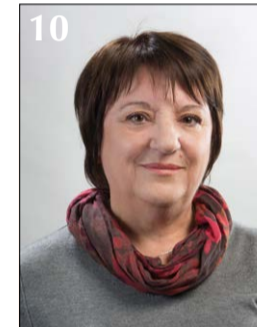
Gérard LACASSAGNE
Ancien agriculteur,
artisan, adjoint,
63 ans



Colette LEFÈVRE
Secrétaire médicale
retraîtée, adjointe
66 ans



Jean-Michel RIBAS
Aide soignant
conseiller municipal
57 ans



Evelyne SINÈGRE LOURMIÈRE
Clerc de notaire
retraîtée, adjointe
61 ans



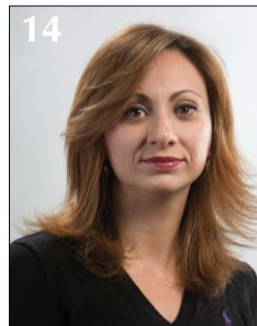
Joseph VABRE
Directeur adjoint de lycée,
conseiller municipal,
58 ans



Janine DELMON
Chirurgien dentiste,
adjointe
64 ans



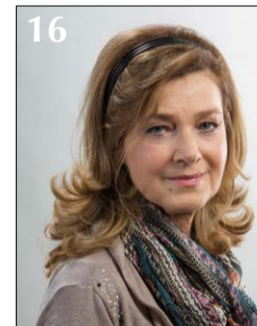
Jean-Pierre COMBY
Commerçant retraité
conseiller municipal,
65 ans



Dalal DE LA FARGUE
Responsable logistique
37 ans



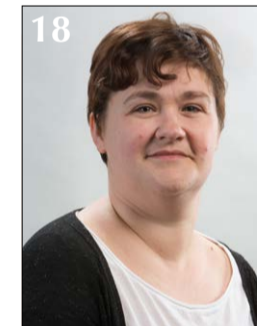
Hamadi DALI
Postier,
conseiller municipal
43 ans



Giselle FERRIER
Infirmière à domicile
60 ans



Gilles CORMIER
Directeur informatique,
conseiller municipal,
45 ans



Catherine BRUEL
Responsable de centre
de formation,
40 ans



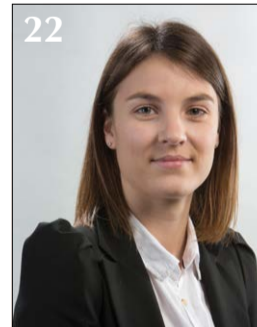
Stéphane DELTOR
Ingénieur agricole,
44 ans



Edwige NAGY-VIGUIER
Adjointe administrative,
37 ans



Jean-Pierre CECCATO
Commerçant,
60 ans



Justine CAUDRON
Etudiante,
24 ans



Jérôme SCHIAVONE
Inspecteur du travail en
charge de l'emploi,
34 ans



Jacky PONS-CALMETTES
Retraîtée,
conseillère municipale
65 ans



Guy BRUGIER
Gérant de société,
51 ans



Marie-Paule DE LASSAGNE
Retraîtée,
conseillère municipale
63 ans



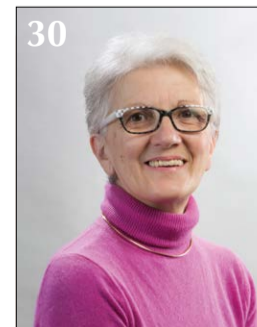
Julien DE FRESART
Demandeur d'emploi,
31 ans



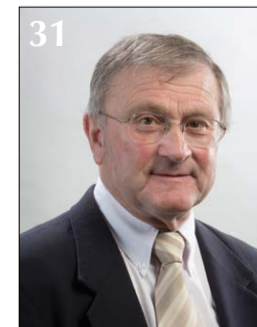
Brigitte D'AMBROSIO
Infirmière, adjointe
51 ans



Bernard MORRE
Médecin retraité
69 ans



Marie-José MARRE
Notaire retraitée,
adjointe
60 ans



Bernard TRINIAC
Chef d'entreprise retraité,
conseiller municipal,
68 ans



Magalie LOUPIAS
Assistante dentaire,
conseillère municipale
46 ans



Pierre BERNADOU
Artisan ébéniste
64 ans

Les 19 premiers sont aussi candidats à la Communauté de Communes.

Élection municipale et communautaire – 23 mars 2014

Ensemble !

pour Villefranche et sa communauté

Continuons
de faire
des économies



Villefranche a entamé sa mue depuis 2001. La ville est devenue plus agréable, plus coquette, plus propre. C'est ce que nous disent, avec une belle unanimité, nos visiteurs.

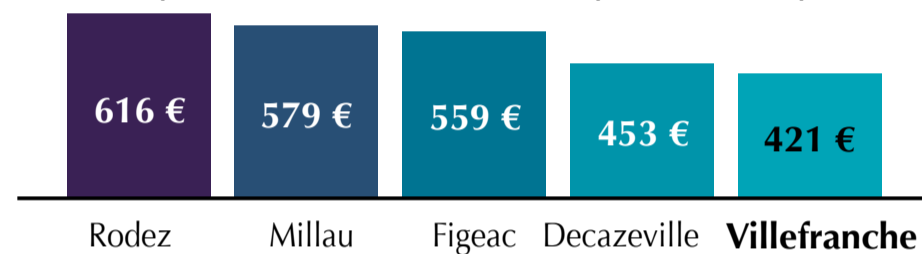
La métamorphose est en cours, il faut l'accomplir et ne pas arrêter le dynamisme pour les 6 ans à venir !

Avec quel budget ?

Pour rattraper l'énorme retard pris par la ville au XX^e siècle, nous avons toujours cherché à investir le plus possible, sans trop peser sur les impôts des ménages, seul levier fiscal de la commune désormais.

Impôts

Voici les prélèvements communaux par habitant pour 2012 :



De la même façon, notre ville est celle où les produits de stationnement sont les plus faibles (250 places payantes et 2000 gratuites), avec **une heure gratuite pour faciliter l'accès aux commerces en bastide**. Quelle ville en fait autant ? L'entrée du musée est gratuite depuis 2003.

Comment faisons-nous alors en prélevant peu pour maintenir un investissement important ?

Nous y arrivons en recherchant à la fois le maximum d'économies et de recettes possibles :

Des exemples d'économies

- Les élus municipaux renoncent à une partie de leur indemnité prévue par les textes : c'est **477 000 €** laissés dans la caisse communale depuis 6 ans.
- Les dépenses de fournitures des services sont gelées depuis 6 ans.
- Le regroupement des services municipaux permet de **diminuer de 3 postes budgétaires** et de financer les postes nouveaux sans surcoût.
- Désormais les élus célèbrent les mariages sans l'aide du personnel.
- Économies dans les consommations d'eau, d'électricité et de produits de traitement pour le centre nautique, de l'ordre de **50 000 €** par an.
- Contrôle des factures d'électricité : économie de **50 000 €**.
- Contrairement à beaucoup de villes, nous avons fortement bridé les dépenses en matière de communication.



Villefranche est la ville de Midi-Pyrénées où les impôts locaux sont les plus faibles

(parmi celles de plus de 10 000 habitants), d'après une étude régionale*. L'Association des « Contribuables Associés » le confirme avec deux notes à 17 sur 20 : Villefranche est la mieux classée des communes de sa catégorie en Aveyron.



(*) : Plus d'info sur www.pourvillefranche.com

Des exemples de recettes nouvelles

- **Jamais les subventions n'ont été aussi importantes : 11 422 294 €** obtenus après beaucoup de travail auprès de tous nos partenaires institutionnels.



- La mise en place de la taxe sur les enseignes publicitaires pour réduire la pollution visuelle en périphérie de ville rapporte **50 000 € par an**.
- L'apport des entreprises privées pour les équipements publics : assainissement, routes, s'élève à **733 600 €**.
- L'aide demandée auprès des Fondations du Patrimoine ramène **28 000 €** pour le carillon et **25 000 €** pour un ermitage à La Chartreuse.
- Nos démarches déterminées pour obtenir réparation des préjudices sur décisions judiciaires ont déjà permis d'obtenir **100 000 €** pour le club-house du tennis, **500 000 €** pour les abattoirs, **1 020 000 €** pour le centre nautique (et la procédure n'est pas terminée).

La santé : une priorité pour nous

Nous y avons consacré beaucoup d'énergie depuis longtemps. Nous continuerons :

1 - Pour attirer de jeunes médecins

- Il nous faut une «**Maison de Santé Pluriprofessionnelle**» à Villefranche.

L'Agence Régionale de Santé (ARS) exige que ce type de projet soit porté par les professionnels eux-mêmes. Nous avons donc réuni plusieurs fois en Mairie les médecins locaux pour commencer à y travailler.

- Nous re-demanderons à l'ARS le **classement en «zone fragile»** pour que les jeunes médecins s'installant chez nous bénéficient d'aides.

- Avec l'hôpital, nous construirons un **Internat**, lieu de vie pour les médecins remplaçants, les internes et les élèves infirmiers. **Ce serait une première régionale très appréciée.**

- Nous favoriserons la collaboration confiante entre médecins hospitaliers et médecins libéraux.

C'est important :

- pour l'**installation de jeunes médecins** qui peuvent s'appuyer sur une structure solide,
- pour le **bon fonctionnement de l'hôpital** qui a également besoin d'un réseau médical étoffé en ville.

2 - Pour notre centre hospitalier

Par notre détermination, nous avons eu :

- un **scanner**
- une **IRM**,
- l'**intégration de la clinique St Alain**. Nous avons négocié avec l'ARS :
 - les fonds nécessaires à la **construction en cours de nouveaux services** ① (médecine et chirurgie ambulatoire)
 - les **autorisations d'exercer en cancérologie** notamment.

Dès 2014 nous ferons **200 places** de parking sur 2 niveaux face à l'hôpital.

Nous nous mobiliserons pour garder un **hôpital performant**. Les Villefranchois en bénéficient grâce à un **personnel compétent** et dévoué.



3 - Pour les personnes handicapées vieillissantes

Nous étions les seuls à réclamer depuis plus de 15 ans un **Foyer de Vie** : les **terrassements commencent ce printemps** sur un terrain mis à disposition par la commune chemin de la Borie des Places.

C'est un service très attendu qui **va créer une cinquantaine d'emplois**.

4 - Pour les personnes âgées en perte d'autonomie et leur famille

Aide à la création d'un «**Espace Répit**» pour soulager les familles s'occupant à domicile de personnes âgées fragilisées.

5 - Pour la sécurité du public

Nous avons été la première ville à implanter dans les espaces publics **5 défibrillateurs**. Nous en augmenterons le nombre.

6 - Pour la formation paramédicale

- Nous avons obtenu une **école d'aide-soignants** : elle ouvre en septembre. Nous favoriserons son développement.

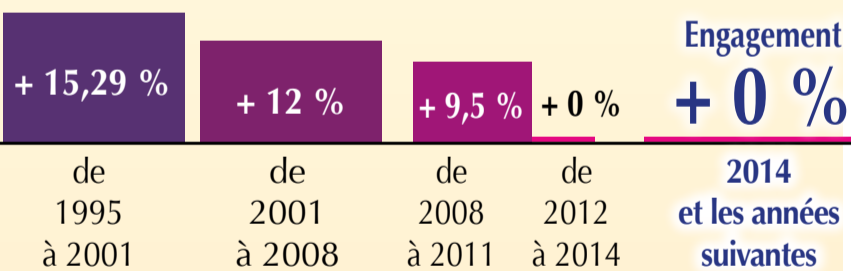
- Nous persisterons à demander la **création d'une formation pour infirmiers** car, dans la région, tous les centres hospitaliers de cette importance, sans exception, en sont dotés.

Ce que nous avons fait

Ce que nous ferons

FISCALITÉ

Nous nous étions engagés en 2008 à **limiter la progression du taux des impôts communaux à 12%**. En fait nous avons **réussi à la réduire à 9,5%**, puis à **0% depuis 2012** malgré le désengagement de l'état.



En 2014 et les années suivantes, nous nous engageons à ne pas augmenter le taux des impôts locaux comme nous le faisons déjà depuis 2 ans. Villefranche restera, de loin, la ville où la fiscalité des ménages est la plus basse.

A l'occasion de la révision gouvernementale des bases, nous négocierons pour obtenir un allègement de l'imposition en centre ville.



SÉCURITÉ ET ACCESSIBILITÉ

- Mise en place de 32 caméras de vidéo-protection qui ont déjà **permis d'arrêter plusieurs délinquants dont des récidivistes auteurs de troubles graves**.

- Sur notre demande, **tous les établissements recevant du public ont effectué les travaux nécessaires à la sécurité**.

- Installation de **6 monte-personnes** : à la Maison des Sociétés, au gymnase ②, au Pôle Jeunesse, au Centre Social, à Pendariès, et pour les locaux de la Police Municipale.

- Pour **éviter la divagation des chiens**, mise en place d'une fourrière animale.

- Pour **libérer l'espace public de véhicules abandonnés**, création d'une fourrière pour voitures.



- Nous créerons une **commission extramunicipale d'accessibilité avec des élus et des non élus**.

- Nous lancerons le **plan communal d'accessibilité**.

- Nous favoriserons toutes les actions de **coopération police municipale / gendarmerie**, pour assurer une tranquillité maximale à nos concitoyens.

- Nous **améliorerons la sécurité routière** par l'installation de ralentisseurs, de chicanes, de radars pédagogiques...

- Nous mettrons **le piéton au centre de nos préoccupations** : trottoirs, aménagement des bas-côtés, cheminements protégés, balisage lumineux, étude pour la création d'**itinéraires piétonniers et accessibles** reliant tous les quartiers.

Ce que nous avons fait

Ce que nous ferons

INFRASTRUCTURES

- Réaménagement complet :
 - du **Saint-Jean et du Petit Languedoc** ③ ④, y compris le ravalement de son grand mur,
 - des rues Alibert, du Sénéchal, Bories, Valadier, du Marteau, de la place des Augustins...
 - des autres voies : Poulth, Veuzac, Tourettes, Boudoumie (1^e tranche), Pechdo, Haute-Guyenne...
- Construction des **giratoires des Cabrières et des Imberts** avec son bassin d'orage pour limiter les crues.
- Ouverture du parking de la gare de marchandises SNCF...



- **Accès Wifi dans les espaces publics extérieurs.**
- Fin de réfection (chaussée, trottoirs, assainissement, eaux pluviales et potable) de l'**avenue Étienne Soulié.**
- Restauration des **avenue Caylet, Vincent Cibiel, Fondiès, de la Libération, 8 mai, de la route de Tonlonjac, du chemin des Bastonies, de la Boudoumie 2^e tranche,** etc...
- Nous avons refait la quasi totalité des rues de la bastide. Nous nous consacrerons maintenant aux routes périphériques, avec par exemple celles des villages de **Combenègre, des Pesquiés, du Boï, et des chemins de Laurière, des Imberts, des routes du mas de Bonnet, Basse du Breil, de la Gasse, Haute de Peyregude...** et bien d'autres. (liste complète sur www.pourvillefranche.com).



ENVIRONNEMENT ET CADRE DE VIE

- Raccordement par un **gigantesque chantier du réseau d'eau** de la commune à celui du Ségala.
- Appui à la **réduction des nuisances olfactives** de Solozard.
- Accroissement continu du nombre d'**arbres plantés.**
- **Diminution de l'utilisation des produits phytosanitaires** dans les espaces verts publics, avec interdiction formelle d'utilisation près des écoles.
- **Assainissement collectif** chemin des Arrazats, route de Montauban...
- Pour lutter contre les inondations :
 - Mise en place d'un **réseau d'évacuation**, au Saint-Jean et au giratoire des Imberts,
 - Travaux d'entretien de l'Aveyron.
- Création du **Théâtre de Verdure** ⑤, d'une **aire de jeux et de modules sportifs** rue des Potiers et dans le parc de la Mairie.



- Demande de la **fermeture anticipée de Solozard** si le site est saturé avant la date limite du 31/12/2019.
- Finalisation des **sentiers du patrimoine le long de l'Aveyron** avec mise en place de modules ludiques et pédagogiques («hôtel» des insectes, signalétique patrimoniale...).
- Restauration du «pigeonnier» du théâtre de Verdure.
- Création d'un **réseau de chaleur au bois local** à la suite des études lancées par la ville.
- **Extension de l'assainissement** (Fondiès, A.Briand, le Breil...).
- Développement des **déplacements «doux», à pied ou à vélo,** le long de la route de Montauban (étude en cours), avenue de Toulouse et dans les prés de Treize-Pierres.
- Poursuite et intensification des mesures pour **lutter contre les déjections de pigeons et de chiens.**
- Travaux pour **prévenir les inondations** (Saint Jean, Boundou-Graves...).

PATRIMOINE

- Restauration :
 - Du **porche** et de la salle des cloches de la Collégiale,
 - Des **Pénitents Noirs,**
 - De la **chapelle Saint-Jacques,** ⑥
 - Des **arcades et de la Place Notre-Dame** ⑦ qui mérite bien maintenant son classement parmi les «plus belles places de Midi-Pyrénées», sinon de France.
- Avec l'hôpital, nous avons mis en valeur la **Salle aux deux piliers,** et le **cellier à la Chartreuse.**
- Avec les «Amis du **Calvaire**», réaménagement complet de ce site devenu maintenant très agréable.



Grâce à l'absence de voitures place Notre-Dame, nous pourrons :



- **La fleurir, la végétaliser, placer des bancs,**
- Autoriser des **tables de café-restaurants,**
- Décrire le fonctionnement de la fontaine,
- Créer des **spectacles musicaux et visuels** de qualité permis par la fontaine dans son cadre exceptionnel.
- Le **carillon restauré et enrichi à 4 octaves** (48 cloches) pourra accompagner les jeux d'eau pour un spectacle unique en France.
- **Aménagement complet des Pénitents Noirs** avec un espace dédié aux Confréries (histoire, mobilier...).
- **Aménagement de la «salle de l'horloge»** à la Collégiale.
- Restauration des **jardins et d'un ermitage de la Chartreuse.**
- Mise en lumière des **cloîtres** en basse consommation.

TOURISME

- Obtention grâce à une forte détermination du **Label Grand Site de Midi-Pyrénées** avec Najac. Mise en place de 4 totems correspondants ⑧. Modernisation de l'office du tourisme.
- Valorisation du Chemin de Saint-Jacques avec création d'une **borne fontaine** et d'un **cadran solaire.**
- **Signalisation patrimoniale et cheminement piétonnier** pour la Chartreuse en particulier.



- Modernisation du **site Internet pour le Grand Site** et soutien à l'Office du Tourisme.
- Amélioration de la signalisation et mise en place d'un **«parking visiteurs» place Fontanges.**
- Développement du camping, création d'une **aire de camping-cars.**
- Restauration complète de la **Chapelle Saint-Jacques,** qui deviendra un lieu racontant les chemins jacquaires du villefranchois...

Ce que nous avons fait

Ce que nous ferons

SPORT / LOISIRS



- Apprentissage de la **natation pour tous les enfants** de la commune avant l'entrée en sixième.
- **Rétablissement des jeux d'eau** du centre nautique. 9
- Aménagement et **accessibilité du gymnase**.
- **Eclairage nocturne** des terrains de tennis de Laurière.
- Aménagement des **vestiaires à Laurière**.
- Premiers travaux de modernisation du **boulodrome municipal**.
- Création d'un **City Park au Tricot**.

- Restauration totale de la **piste d'athlétisme**.
- **Réouverture du bassin d'été du centre nautique, dès juin 2014** et installation de toboggans, d'aire de volley, appareils de musculation, aqua-bikes...
- **Jeux de squash et de beach tennis**, aire de **lancer des poids**.
- Rénovation du **club-house des tennis** à Laurière.
- Modernisation du **boulodrome** (deuxième phase).
- Installation de gradins rétractables au gymnase.
- Création **de salles de convivialité et de réception** au gymnase et au stade Henri Lagarde.
- Aménagement d'une **«Plaine des Jeux»** dans les prés de Treize Pierres et de deux **parcours de santé** à Graves et en bordure de l'Aveyron.

ÉDUCATION / JEUNESSE

- Construction du **groupe scolaire Pendariès 10**, performant grâce à la prise en compte des besoins des utilisateurs qui ont fait évoluer le projet.
- Création du **«Pôle Jeunesse» 11**, très actif, avec déjà 1225 inscriptions et 235 activités.
- **Travaux importants dans les autres écoles** :
 - désamiantage, construction d'un préau à R. Fabre,
 - réfection du toit, de la cour et des sanitaires à la Chartreuse.



- Équipement de **toutes les écoles en TBI** (Tableaux Blancs Interactifs).
- Mise en place de la réforme des **rythmes scolaires**, en proposant en particulier aux associations d'y participer et en préservant l'équilibre des enfants.
- À l'ancienne école du Radel 12 **aménagement du centre de loisirs** pour enfants installé jusque là à Laurière.
- Installation de la **FCPE (Fédération des Conseils des Parents d'Élèves), primaire et secondaire, au Radel**.
- Création d'une **carte et de tarifs «étudiant»** ainsi que d'un répertoire des logements étudiants.



Développement du **pôle Jeunesse**, avec :

- la création d'une carte **«Pass Jeune»**, permettant l'accès à des loisirs à tarifs réduits,
- l'installation de l'Association «L'outil en main» pour **donner aux jeunes le goût des travaux manuels**,
- le **partenariat accru avec les collèges**.

RÉNOVATION DES PROPRIÉTÉS COMMUNALES

- Première phase de restauration de la **salle des fêtes de la Madeleine** (toit, isolation, cuisines).
- Construction des locaux pour le personnel et le matériel des **espaces verts**.
- Réhabilitation de l'ancien tribunal pour installer les **services de la police municipale et les services sociaux**.
- Agrandissement du **cimetière Sainte-Marguerite**, construction d'un mur d'enceinte.

- Poursuite de la **réhabilitation de la salle de la Madeleine**, avec création d'un hall d'entrée et d'un parking arboré. Réflexion pour le devenir de la salle des fêtes de Treize-Pierres et la **création d'un complexe festif et de concerts**.
- Installation progressive des services techniques dans des **locaux construits ou rénovés à la Madeleine**.
- **Aménagement paysager des cimetières** Sainte-Marguerite et des Pesquiès, de l'accès au cimetière de Veuzac et agrandissement de celui du Calvaire.

SOCIAL

- Création d'un **service de livraison des repas à domicile**.
- **Marande les week-ends très froids** pour venir en aide aux personnes en danger.
- Cellule de **veille pour la canicule et les grands froids**.
- Installation du **Centre social** dans des locaux entièrement rénovés achetés par la commune. 13
- Création de la **CORAFIN** : mutualisation des aides financières de toutes les **associations avec les travailleurs sociaux pour éviter les abus**.

- Ouverture de la **Maison-Relais** (avenue de Fondiès), soutenue et subventionnée par la commune. 14
- Appui à l'implantation d'une **antenne du «G.E.M.»** (Groupe d'Entraide Mutuelle) pour les personnes souffrant de troubles psychiques.
- **Maintien et consolidation en centre ville** du Centre de Loisirs pour enfants. 15
- Création de **«jardins ouvriers»** au bord de l'Aveyron. 16
- Appui aux actions favorisant le **maintien à domicile** des personnes âgées.



Ensemble !

pour Villefranche et sa communauté

Amplifions
le «plan Bastide»

Place Lescure et Sécurité Sociale : un parking idéal

C'est un projet que nous travaillons depuis le 14 novembre 2012. Il aurait été irresponsable de le rendre public sans l'accord de la Sécurité Sociale. Nous l'avons obtenu : **nous relogerons en centre ville ses services** très fréquentés.

- **A la place de la Sécurité Sociale et place Lescure nous aurons un grand espace et une possibilité technique réelle pour des parkings de surface et souterrain** (environ 130 places).

- Cette entrée dans la bastide sera facilitée et embellie.



- Les **allées Aristide Briand contiguës seront rénovées** pour plus de confort pour le marché et du stationnement supplémentaire.

- Le déménagement de la gare routière et du tri postal créeront encore **d'autres possibilités de parking.**

De plus, le développement du **stationnement minute** places Antoine de Morlhon, Lescure et Bernard Lhez ainsi que dans les rues favorisera l'**accès rapide aux commerces et services.**

Reconquête du centre-ville

> L'urbanisme et l'habitat

Le plan Bastide a renforcé notre centre ville, l'effort doit continuer :

- Nous sommes **la commune qui aidons le plus en Aveyron, les propriétaires à rénover** leur habitation (120 logements en 6 ans). Nous amplifions notre action.

- La commune achètera les maisons d'îlots insalubres comme elle l'a déjà fait, de façon à **créer des logements plus vastes et plus aérés.** (Comme les 18 logements rue "Pierre Polier").

- Nous demanderons un «Secteur Sauvegardé» pour **beneficier des dispositions fiscales les plus favorables.**

- Le vote de notre groupe municipal permet la création d'une **résidence sénior de 39 appartements à «La Douve».**

- Nous aiderons la **rénovation :**

• **des façades**

• **et des plafonds des arcades.**

- La commune **recense les «biens sans maître»** en bastide pour pouvoir en prendre possession et les réhabiliter.

- Nous continuerons à faciliter le raccordement au **réseau d'assainissement.**

> Les commerces essentiels pour sa vitalité

Nous aiderons le dynamisme commercial en centre ville par :

- la mise en place de la **troisième phase de modernisation des commerces** (FISAC),

- le soutien aux **animations commerciales** thématiques et à la création d'une **carte de fidélité,**

- l'appui à l'**agrandissement d'un hôtel** confortant l'activité en bastide et voté par notre seul groupe,

- l'**entretien et l'animation des devantures non-utilisées** en centre-ville,

- l'encouragement à l'installation d'**artistes, de designers et d'artisans d'art...**

- le soutien à l'activité emblématique des **marchés** du jeudi, du samedi, du dimanche, et des producteurs de Pays,

- la localisation du **«Manager de Centre Ville» en bastide,**

- le **renforcement des actions commerciales** portées par l'Office du Commerce (CCI, commerçants et élus).



> Un grand pôle culturel pour tous les publics

- **Un centre culturel** regroupant :

- la **bibliothèque** avec un espace pour la **culture occitane,**
- la **médiathèque** avec la collection Panassié,
- nos **archives** historiques,
- et une **ludothèque** à créer.

Ce centre sera en bastide, et par exemple à la Maison Marty-Nasses place B. Lhez dont la lourde restauration bénéficiera ainsi de subventions importantes.

- **Le musée** sera doublé par extension sur les maisons mitoyennes que vient d'acheter la Commune.

- **Notre théâtre à l'italienne** continuera à bénéficier d'équipements modernisés.

- **Une salle de conférences** moderne occupera la bibliothèque actuelle.



> L'aménagement de l'espace

- Rues des Cordeliers et du Marteau avec sa placette,

- Rue du Palais,

- Place Bernard Lhez.

- Extension et embellissement de l'**éclairage public,**

- **Mise en lumière de nos monuments en basse consommation.**

Avenue du Quercy - Place Fontanges

Ce quartier possède un très grand potentiel.

Nous lancerons un projet urbanistique d'ensemble avec des partenaires publics et privés pour :

> **Développer** l'habitat, l'activité et la qualité de vie,

> **Réaménager et végétaliser** le plus grand parking de la ville,

> **Aider le stationnement** de l'avenue du Quercy grâce à une liaison directe avec le parking de la place Fontanges par une passerelle piétonne.

Nos quartiers et nos hameaux

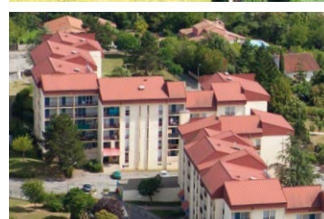
Notre ville comprend des quartiers agréables à vivre avec une forte identité, et des hameaux ruraux.

En parallèle à la poursuite du «plan Bastide», nous lancerons deux types d'opérations :

> **Cœur de Quartier**

> **Cœur de Hameau**

pour y définir avec les habitants, les **besoins de voirie, d'éclairage, d'équipement et de services divers.**



Ensemble !

pour Villefranche et sa communauté

Réalisons
nos grands projets
communautaires

La Communauté de Communes aura un rôle de plus en plus important :

- Nous chercherons à lui attribuer de **nouvelles compétences**.
- Nous travaillerons à l'**élargissement de son périmètre** pour le faire correspondre au bassin économique Villefranchois.

Développement économique, emploi et innovation : la compétence essentielle



> Blanc Aéro

- Nous avons voté les subventions pour permettre son agrandissement à la Glèbe : **les effectifs devraient passer de 700 à 1000**.

- Nous trouverons une solution d'avenir pour le site industriel actuel (libéré progressivement sur 9 ans). Nous serons **innovants pour qu'il reste un lieu producteur de richesses** et pas seulement un parking : pourquoi pas une **pépinière d'entreprises artisanales et industrielles** (qui n'existe pas) ? Ou un espace de travail partagé (co-working) ?

> Abattoirs

La Communauté a aidé la modernisation de notre abattoir, avec le Département, la Région, les éleveurs et les bouchers. Elle doit continuer à nous permettre de **finaliser ce projet porteur d'activité** pour notre terroir d'élevage.

> Pour soutenir les entrepreneurs et l'emploi

- Nous travaillerons à la création de :
 - un **incubateur d'entreprises** pour susciter des projets,
 - un **hôtel d'entreprises** pour leur développement,
 - une **plateforme de télétravail** au service des acteurs locaux et ouverte sur le monde,
 - un **Comité Local de l'Emploi** regroupant tous les partenaires de l'économie locale,
 - un **centre d'appels téléphoniques** localisé à Villefranche,
 - un «**Conseil des entrepreneurs**» villefranchois.
 - un **fonds d'investissement local** pour soutenir nos investissements stratégiques.
- La Communauté de Commune sera l'**interface entre les entrepreneurs locaux et les clusters** (grappes d'entreprises régionales comme la Mécanic Valley), organisées autour de l'aéronautique, de l'agroalimentaire, de la robotique, du numérique, du bien-être, etc.

L'enseignement supérieur : une nouvelle population, jeune et active

Nouvelle
compétence
que nous
demandons

Nous avons obtenu de la Région la création d'un **contrat de site universitaire pour l'Ouest-Aveyron**.

Nous développerons dans notre ville de **nouvelles formations** en agroalimentaire, tourisme ou santé par exemple.

Fibre optique : pour les emplois et la qualité de vie

La Communauté doit piloter l'**arrivée du Très Haut Débit Internet dans les entreprises et tous les foyers**. Nous mobiliserons toutes les collectivités pour l'installer en 6 ans.

Nous avons obtenu que Villefranche soit prioritaire et apparaisse dans la première phase du déploiement de la fibre optique.

Transports

> La gare multimodale «train - voiture - bus»

Le projet doit être porté par la Communauté puisqu'il concerne tout notre bassin de vie.

- Nous proposerons sa création à l'ancienne gare de marchandise **et une annexe au Tricot** pour les transports scolaires.
- Nous libérerons ainsi du **parking place de la Liberté**,
- Nous **sécuriserons l'accès aux bus pour les élèves**.

> Navette très demandée

- Nous ferons mieux connaître le transport à la demande et la navette hospitalière,
- Surtout, nous réaliserons une **navette reliant le centre ville et les quartiers**. Nous envisagerons la possibilité de l'étendre jusqu'à la Glèbe.

Nouvelle
compétence
que nous
demandons

Voirie communautaire

Elle devra être restaurée, par exemple **le tourne à gauche pour la nouvelle gendarmerie** dès que celle-ci aura été terminée, le chemin Raymond Bonal, l'avenue du Belvédère, de Verdun, la route de la Baume avec 17 refuges pour camions...

(Liste complète sur www.pourvillefranche.com)



Enlèvement des ordures ménagères

> **Nouveaux conteneurs enterrés à créer** : par ex. place Fontanges ou devant le stade H. Lagarde.

> **Amélioration de l'enlèvement** des ordures.



Refonder la relation Associations/Commune

▶ Près de 200 associations très actives à Villefranche

Grâce au bénévolat intensif dans les associations, nous avons bénéficié de nombreuses animations de qualité.

Nous avons soutenu leur action dès le début et nous voulons travailler ensemble en toute confiance.

Les associations sont **irremplaçables** dans notre vie sportive, scolaire, culturelle, touristique, économique, caritative, festive, patriotique, environnementale...

La commune est le **partenaire naturel**.

Pour faire **connaître et reconnaître les associations**, nous avons créé il y a 4 ans deux outils :

- un **Annuaire**
- un **Salon** en septembre.

Nous convoquerons les «états généraux» des associations pour :

- redéfinir ensemble les critères d'attribution de subventions,
- compléter les conventions,
- organiser périodiquement des rencontres pour faire le point.

Plan Local d'Urbanisme

Il date de 2003. Il a vieilli et nous débuterons donc rapidement sa révision totale au niveau communal ou intercommunal suivant la loi pour **mieux organiser l'occupation du territoire** entre :

- terrains à bâtir à développer,
- parcs d'activités à renforcer,
- zones commerciales à maîtriser,
- terrains agricoles et zones naturelles à protéger.

Avec le département

La Rocade Sud

L'inaction totale de notre conseiller général depuis 3 ans est **totale et incompréhensible** sur un sujet aussi capital. C'était pourtant sa mission numéro un pour :

- la **sécurité des habitants** de Villefranche,
- la **diminution des nuisances** chimiques et sonores,
- le **développement économique** encore accentué par le déplacement de Blanc Aéro,
- l'**aménagement du territoire**.

Notre conseil municipal a choisi sous l'impulsion de sa majorité, un **tracé faisant consensus**. Nous demandons donc au Conseil Général de mettre en route rapidement la procédure nécessaire à sa concrétisation.

Les entrées de la ville

Les artères départementales devront être **entièrement rénovées** durant ce mandat :

- Les avenues de Fondiès, de la Libération, du 8 Mai, Caylet, Vincent-Cibiel, du Quercy,
- Les routes basse de Farrou et de Toulonjac.

Le Centre d'Exploitation Technique

Le Département a acheté à la ville un terrain à Farrou. Nous avons relancé par écrit ce dossier : **cet équipement sera construit rapidement.**

Notre Centre de Secours Principal

Nous avons demandé que les pompiers soient dotés d'une **grande échelle** qui facilitera la lutte contre les incendies, en particulier en bastide. Le Président du Département vient de donner son accord à Villefranche.



« Le 23 mars 2014, choisissez Villefranche, pensez à son avenir !

Votez pour une équipe qui a fait progresser notre cité sans sectarisme.

Avec votre appui, nous consacrerons toutes nos forces aux intérêts de Villefranche, tant au niveau communal que communautaire ! »

Votez pour « Ensemble pour Villefranche et sa communauté »

Vous allez voter à la fois pour les élus de la Commune et de la Communauté de Communes. Les noms des candidats sont sur le même bulletin. Votez liste entière et sans rature.



PERMANENCE DE CAMPAGNE

57 rue de la République, 12200 Villefranche de Rouergue
Tél : 05 65 45 53 44 E-mail : pourvillefranche@gmail.com
Site web : www.pourvillefranche.com Facebook : Pour Villefranche