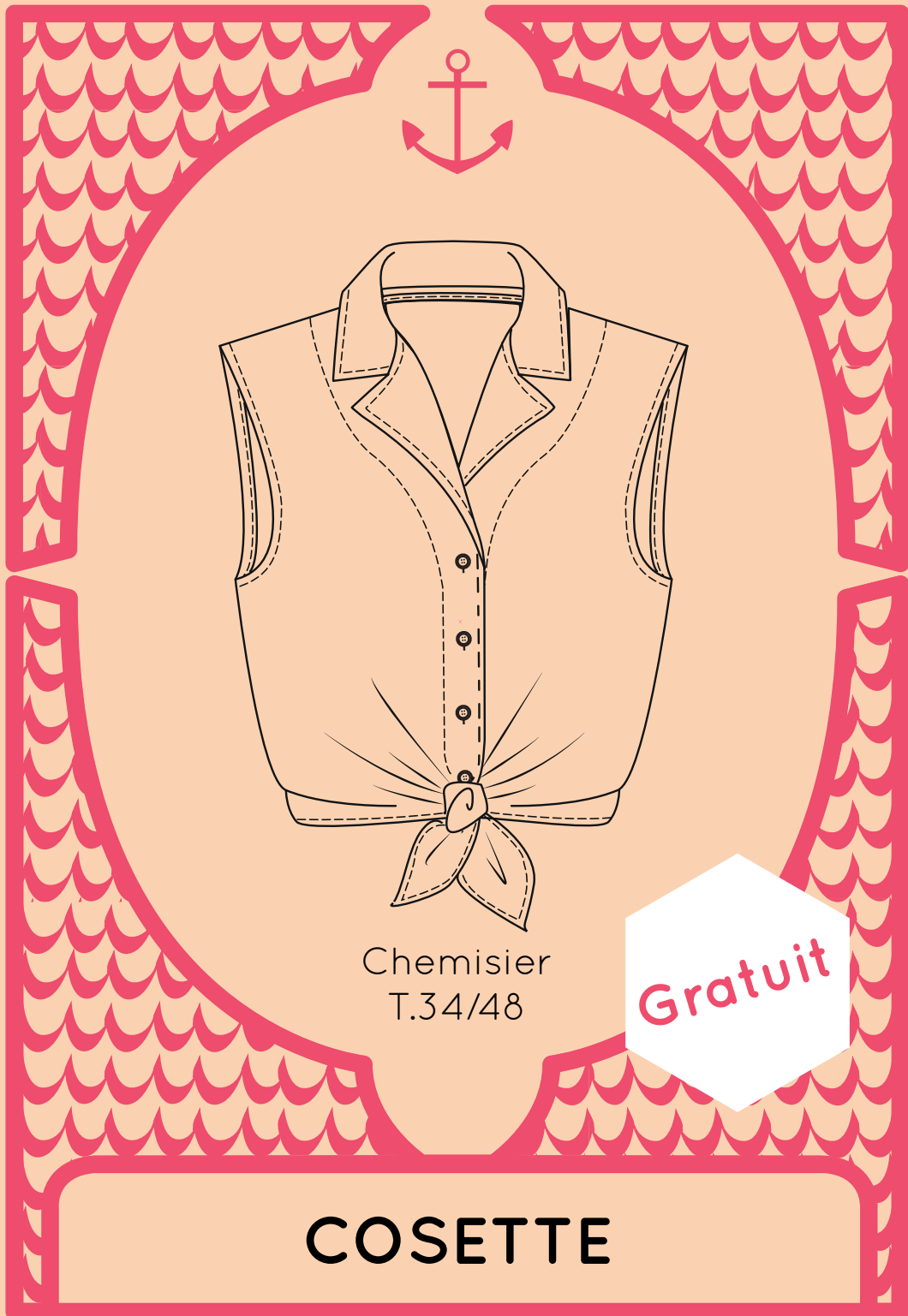




LOT OF THINGS

We Make Together...



Chemisier
T.34/48

Gratuit

COSETTE

www.lotoftings.paris

Temps : 2h30

Difficulté : ♥♥♥♥♥

Option d'impression 1 : Patron à taille réelle avec calques

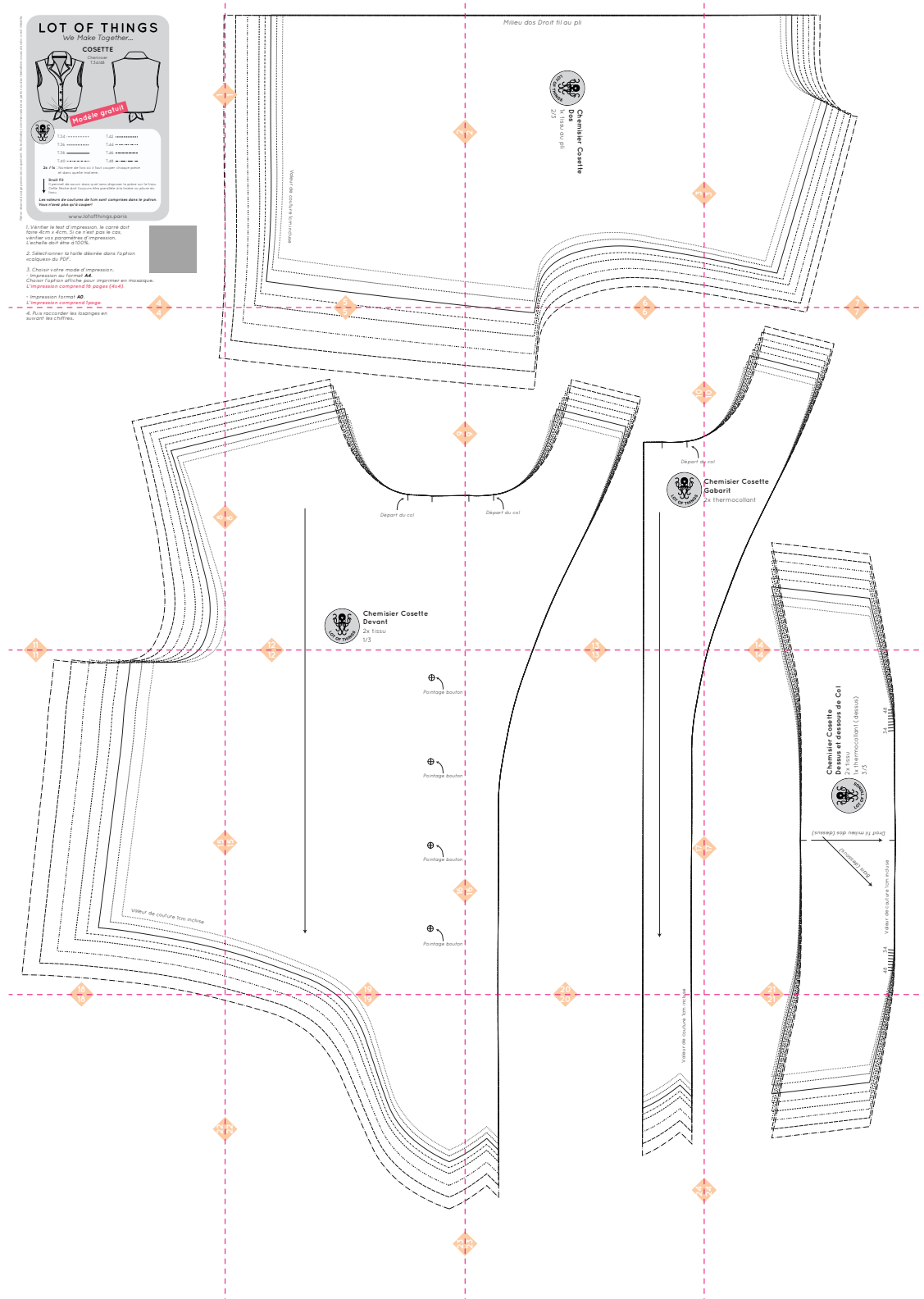
Avec cette méthode vous pouvez sélectionner votre taille lors de l'impression en décochant la calque multi-tailles, ainsi que les tailles qui ne vous intéressent pas.

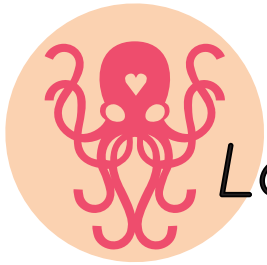
Pour le patron du chemisier Cosette à taille réelle, vous avez deux possibilités :
Impression A4 : 16 pages ou Impression A0 : 1 page.

Merci de suivre les indications notées sous l'encart et surtout de bien vérifier la taille du carré. Si vous avez besoin de plus d'explications, vous pouvez vous rendre sur notre site www.lotofthings.paris à la rubrique **impression Pdf**.

Astuce : Si la fonction mosaïque se met au format paysage, vous pouvez indiquer un chevauchement de 2mm, cela se positionnera de nouveau au format portrait.

Bonne couture! :)





Lot of Cosette

Une envie de soleil? De nature, de paysages lointains?
De longues balades au bord de mer...?

Cosette saura se plier en quatre pour vous plaire... Cette demoiselle se noue en toute fraîcheur et simplicité!

Idéal pour débiter, ce joli chemisier est sans pied de col pour un montage simplifié.

Et pour celles qui sont expertes, il sera Le chemisier «vite fait-bien fait».

#wemaketgether #chemisiercosette

Country girl en tencel, ou fille des champs en liberty...

Cosette se decline à l'infini et au grè de vos envies!

Comme quoi, on peut vivre chichement et se la péter dans sa Cosette ;)

♥ Mercerie, Tissus... La liste de courses!!

Tissu : (métrage sur une laize de 140cm)
T.34 à 40 : 110cm
T.42 à 48 : 145cm

Thermocollant : 65cm, ajouter 10cm
à partir de la T.42

Mercerie : 4 boutons
150cm de biais (encolure dos et emmanchures),
ajouter 150cm si vous voulez mettre du biais en
 finition pour l'ourlet du bas.



Idées Confection :

*Pour donner à Cosette une petit côté décalé, n'hésitez pas
à faire le dessous de col et le biais dans un autre tissu.*

Pourquoi pas un petit tissu liberty?



Il ne manque plus que vous!

Taille, hauteur, largeur, on aura besoin de tout...

Cosette est un modèle boutonné, il faut donc vous basez en priorité sur votre tour de poitrine pour ne pas être trop serrée.

Pour choisir votre taille, munissez-vous d'un mètre ruban et reportez-vous au tableau ci-dessous.

Pas de panique... Si vous ne savez pas comment prendre vos mesures, rendez-vous sur le site [Lotothings.paris](https://lotothings.paris), rubrique «Guide des tailles».

	34	36	38	40	42	44	46	48
Tour de poitrine	79/82	83/86	87/90	91/94	95/98	99/102	103/106	107/110
Tour de taille	59/62	63/66	67/70	71/74	75/78	79/82	83/86	87/90
Tour de hanche	85/88	89/92	93/96	97/100	101/104	105/108	109/112	113/116

Chut!!

Ce sont des mesures de confection, faites le modèle bien à votre taille... Promis... On ne dira rien ;)



Jargon...

Même les pros ont besoin d'un mémo...

Crans de montage :

Encoche dans la valeur de couture pour faciliter le montage.



Droit fil :

Il permet de savoir dans quel sens disposer la pièce sur le tissu.

C'est une grande flèche qui traverse la pièce du patron.

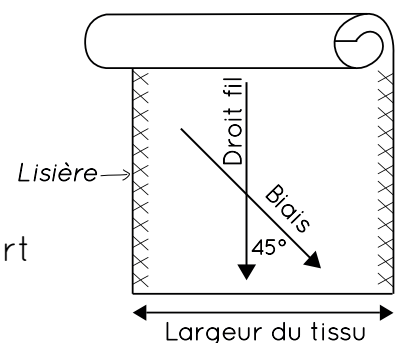
Cette flèche doit toujours être parallèle à la lisière.

Lisières :

Ce sont les bordures de part et d'autre du tissu.

Biais :

C'est utiliser le tissu dans la diagonale (45° par rapport au droit fil). Dans ce sens le tissu est plus extensible.



Besoin d'un coup de pouce?!

Rdv sur notre site, rubrique Tutos : <https://lotothings.paris/tutoriels/>

1

«Allez on s'y met...!»



Plan de coupe...

Encore mieux qu'un GPS!!

En tissu :

- 1. Devant : x2
- 2. Dos : x1 au pli
- 3. Dessus de col: x1 Droit fil
- 3. Dessous de col : x1 en biais

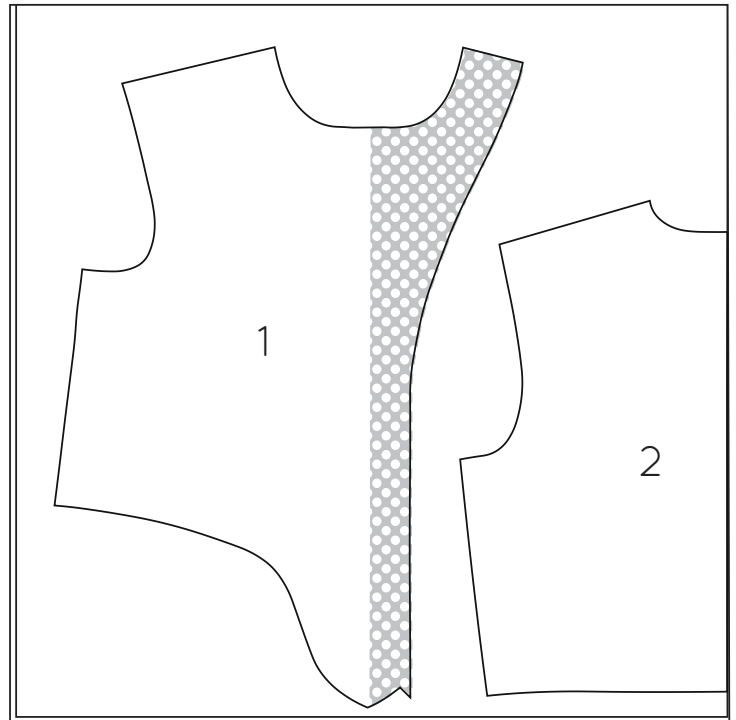
En thermocollant :

- 3. Dessus de col: x1 Droit fil
- Gabarit parmenture x2

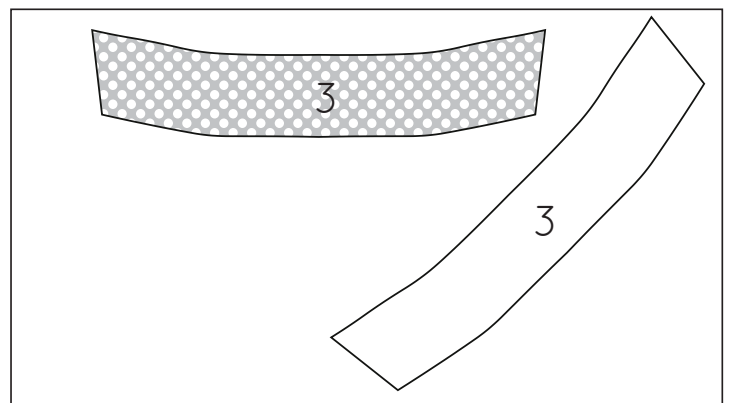


Parties
à thermocoller

Positionnement du 34 au 40



Tissu plié en 2



Tissu non plié

«Je sais tout! Ou presque...»

Au pli :

Le morceau est placé sur le bord du tissu plié en 2, endroit contre endroit, lisière contre lisière.

Endroit du tissu : —○—

Dessus du tissu, le côté visible de votre vêtement.

Envers du tissu : ○—○

Dessous du tissu, le côté non visible de votre vêtement.

Plan de coupe... Encore mieux qu'un GPS!!

En tissu :

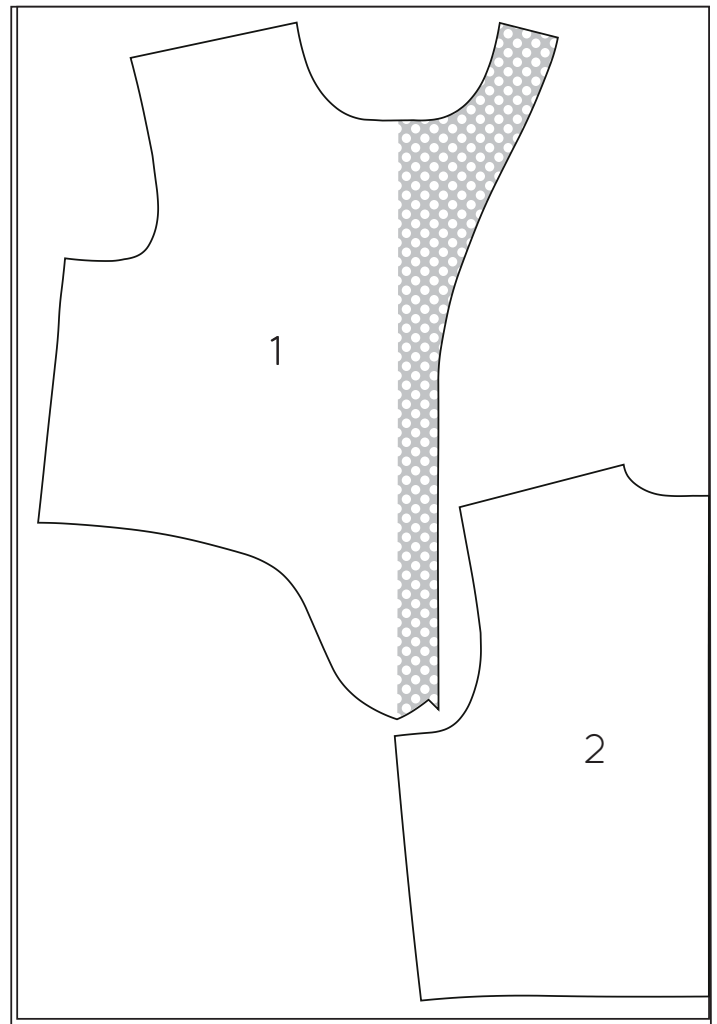
1. Devant : x2
2. Dos : x1 au pli
3. Dessus de col: x1 Droit fil
3. Dessous de col : x1 en biais

En thermocollant :

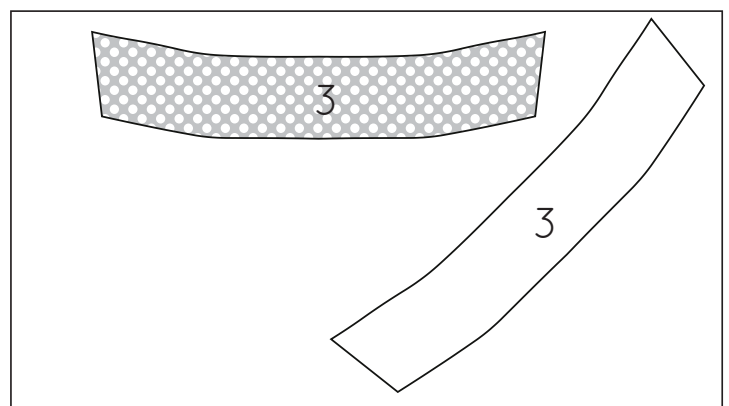
3. Dessus de col: x1 Droit fil
- Gabarit parmenture x2

 Parties
à thermocoller

Positionnement du 42 au 48



Tissu plié en 2



Tissu non plié

«Je sais tout! Ou quasiment...»

Coulisser :

Souvent utilisé pour l'assemblage d'un col. Il s'agit de coudre deux morceaux de tissus ensemble puis de retourner le tissu de manière à «enfermer» la valeur de couture à l'intérieur de l'ouvrage.

Visser :

C'est ce qui arrive lorsqu'on assemble une ceinture, par exemple, sans bien aligner les crans, ça crée des cloques, des faux plis.

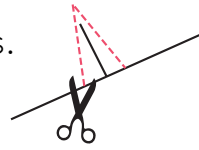


Placer, tracer, couper...

Une fois, deux fois, on vous explique tout!

On commence par la découpe du patronage, bien proprement en suivant le trait qui correspond à sa taille.

Et on n'oublie pas de pré-couper les crans.



Vous avez de la chance! :)

Les valeurs de coutures de 1cm sont comprises dans le patronage.

On repasse son tissu en le pliant en deux, lisière contre lisière, de sorte à pouvoir positionner les morceaux qui sont au pli et les morceaux x2.

Une fois les morceaux bien placés, munissez-vous de votre craie pour tracer les contours, sans oublier les crans.

Si besoin vous pouvez poser des poids pour éviter que les morceaux ne bougent.

Bon à savoir : Si votre tissu n'a pas de sens (pas velours, ni sergé, ni à motifs...) vous pouvez positionner votre patron tête-bêche, cela vous fera économiser du tissu ;)

Et on se lance!!

On coupe, sans oublier les crans de montage de 5mm de long,

Attention on y va mollo sur les coups de ciseaux, sinon les crans trop profonds feront des trous à l'assemblage!

Dernière étape, le thermocollage.

Sur votre table à repasser positionner une chute de tissu (type toile), poser vos morceaux envers visible, couvrir du thermocollant face rugueuse contre l'envers de vos morceaux, puis recouvrir d'une autre chute de tissu.

Repasser assez longtemps pour que le thermocollant tienne bien.

Toutes ces précautions protégerons votre table à repasser, votre fer, ainsi que votre tissu ;)

On n'oublie pas le plus important!

On règle bien sa machine en fonction du tissu choisi et on n'hésite pas à faire des essais sur la matière avant de se lancer...

2

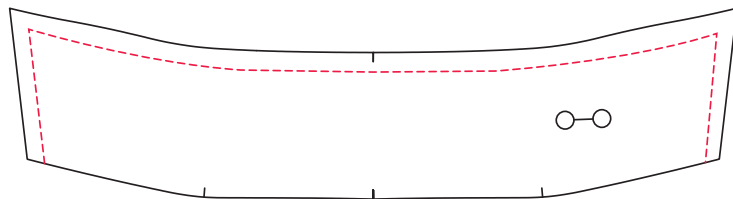
«A vos marques... Cousez!!!»

Thermocollage

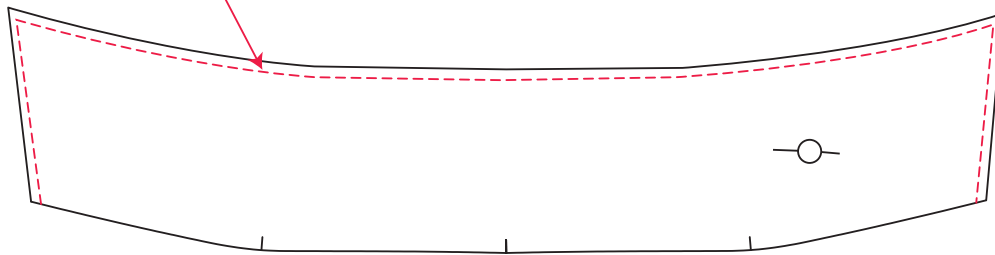
Thermocoller le dessus de col et la patte de chemisier.

Préparation du col

1. Coulisser le col, endroit contre endroit, point d'arrêt au début et à la fin.

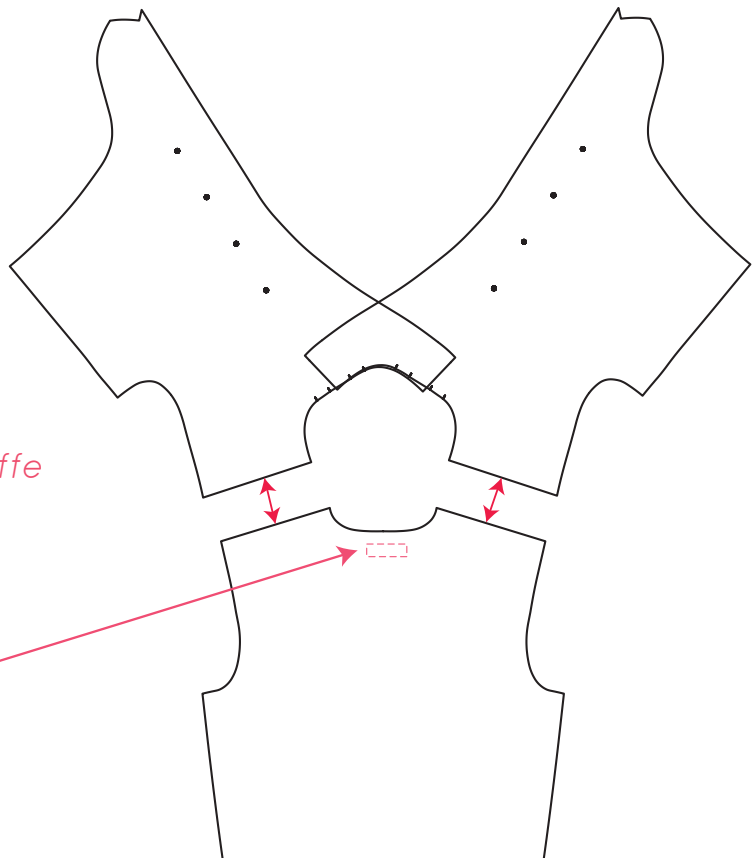


2. Retourner, rouler les coutures au fer. Surpiquer tout autour avec une pique nervure.



Assemblage du corps

3. Assembler les épaules. Endroit contre endroit, point d'arrêt au début et à la fin.

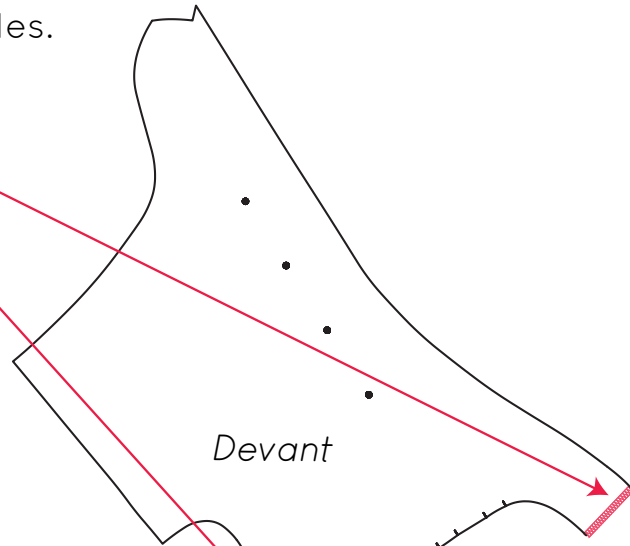


Pensez à coudre votre griffe Lot Of Things sur l'envers du dos.



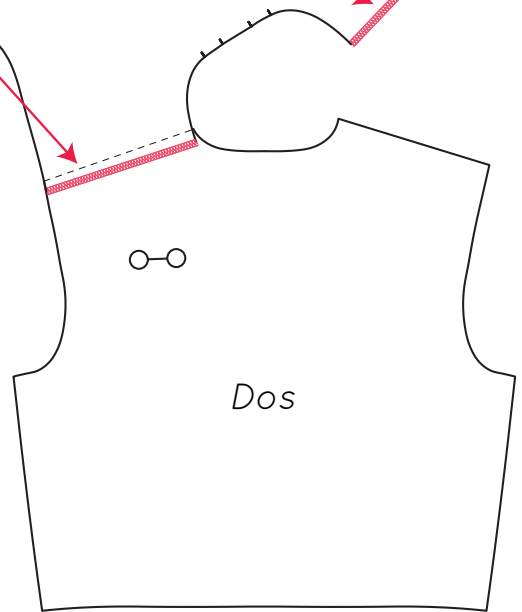
4. Surjeter les assemblages épaules.

5. Surjeter l'épaule de la parmenture avant.

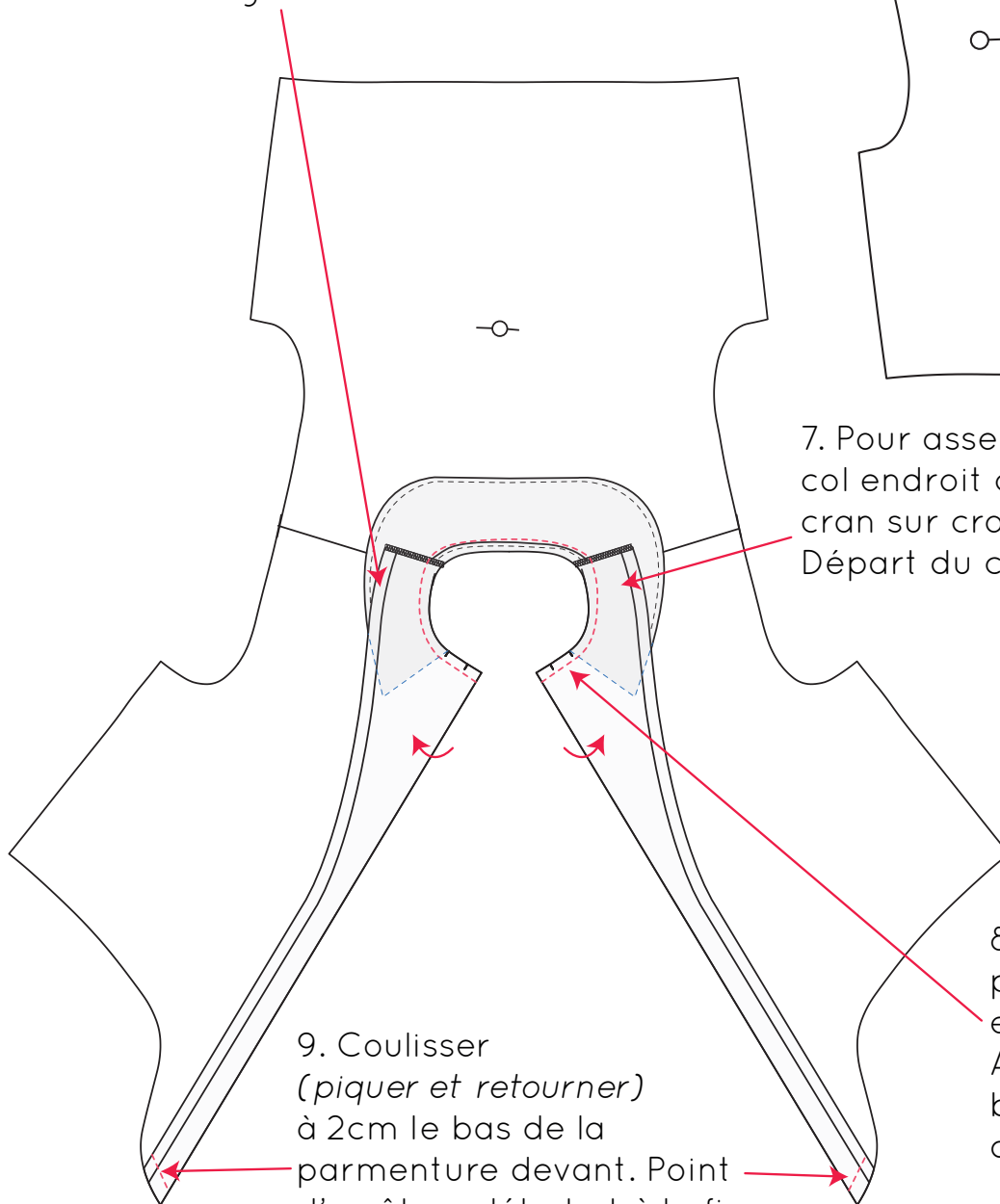


Assemblage du col

6. Au fer, préplier le bord de la patte de boutonnage de 1cm.

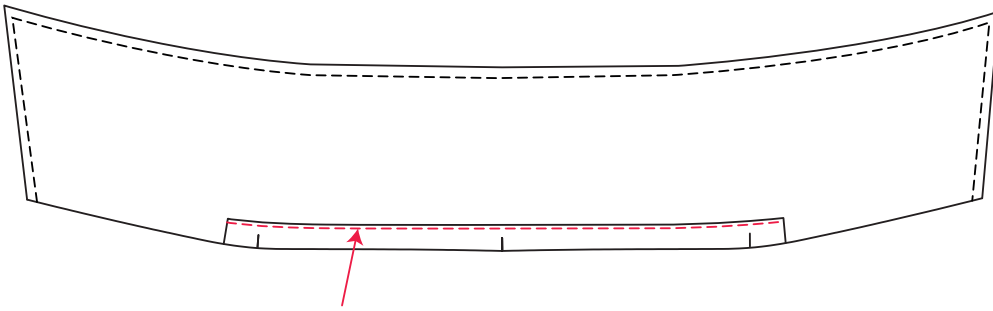


7. Pour assembler le col, placer le col endroit contre endroit, cran sur cran. Départ du col au deuxième cran.



8. Placer la croisure par dessus le col, endroit contre endroit. Assembler à 1cm du bord, point d'arrêt au début et à la fin.

9. Coulisser (piquer et retourner) à 2cm le bas de la parmenture devant. Point d'arrêt au début et à la fin.

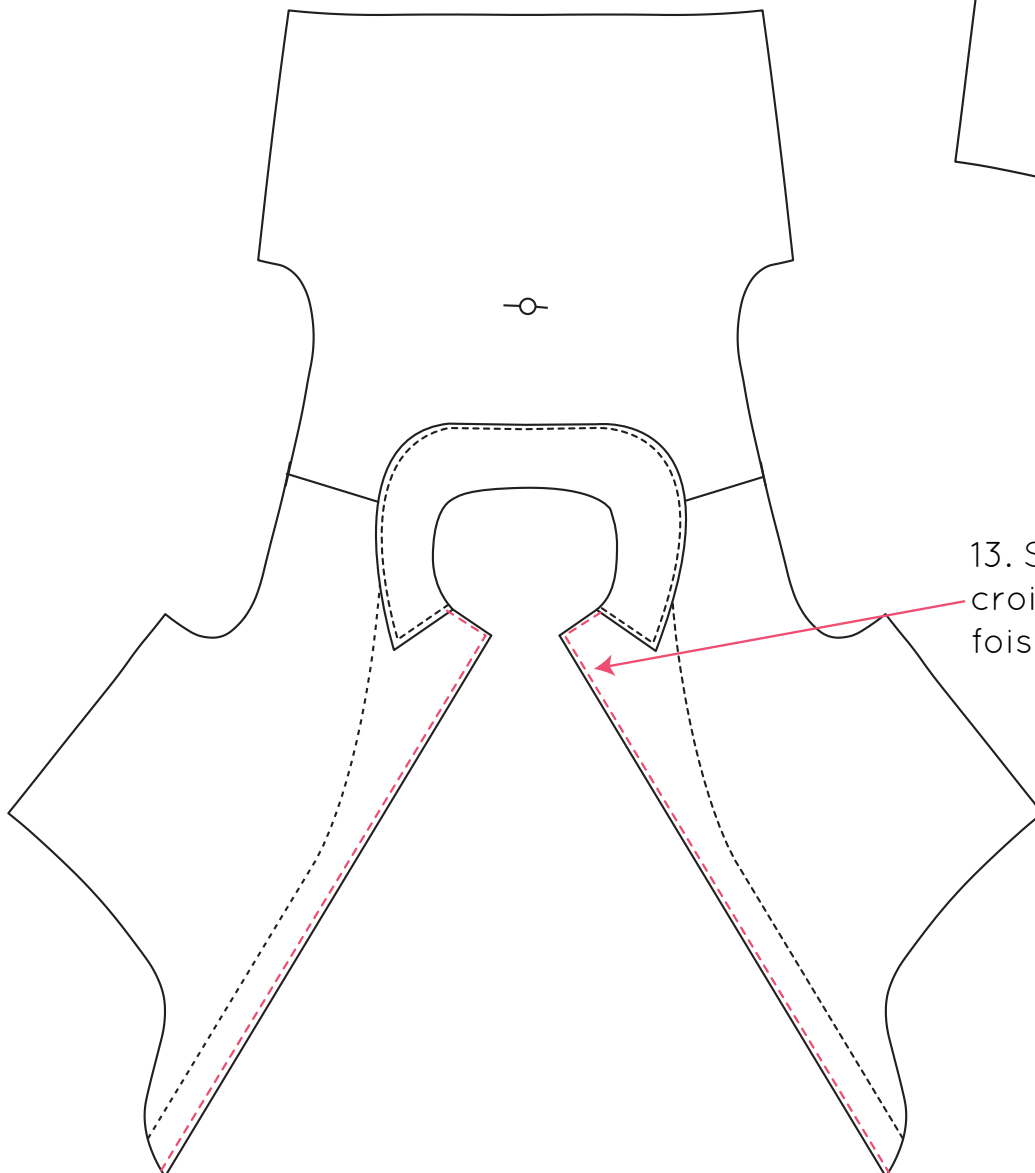
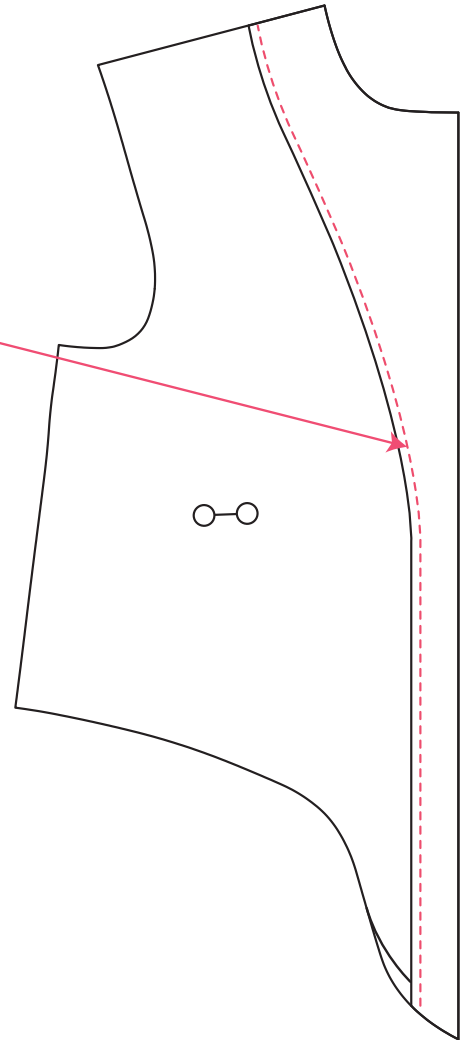


10. Poser un biais de 1cm après les crans d'épaules sur le col.

Finition de la parmenture

11. Retourner la parmenture devant.
Au fer, bien repasser les coutures.

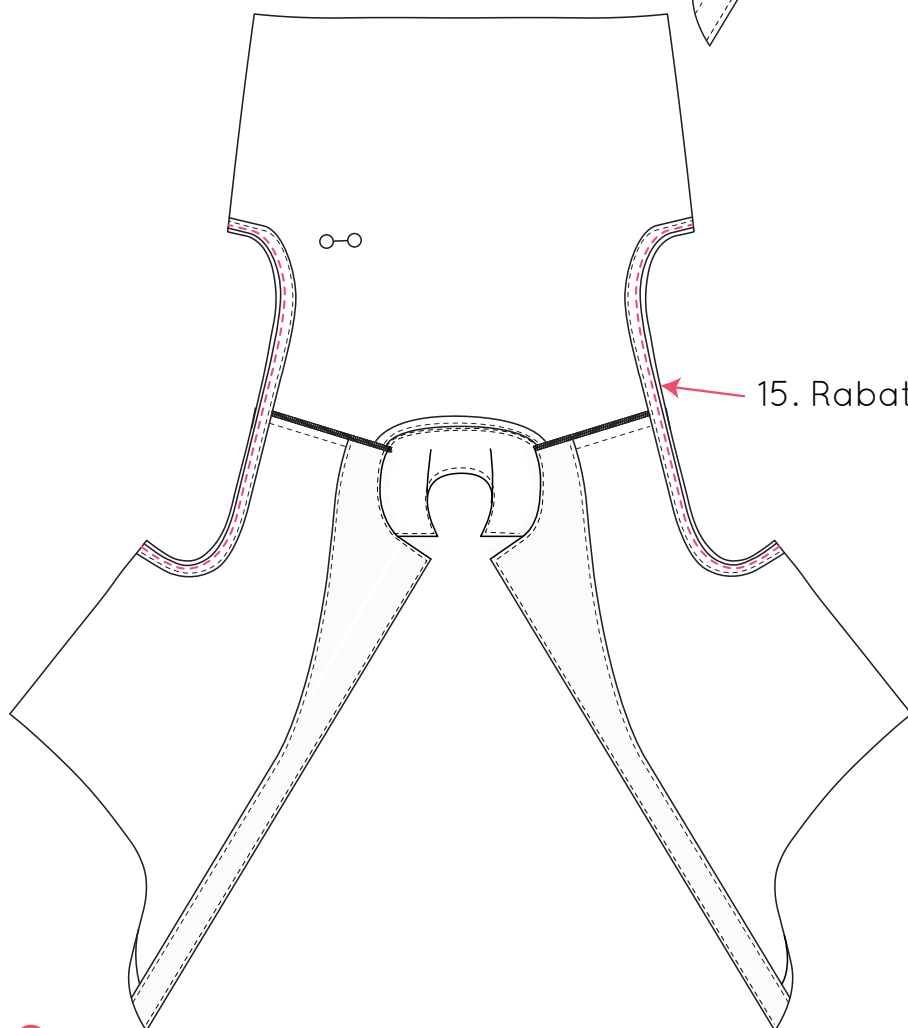
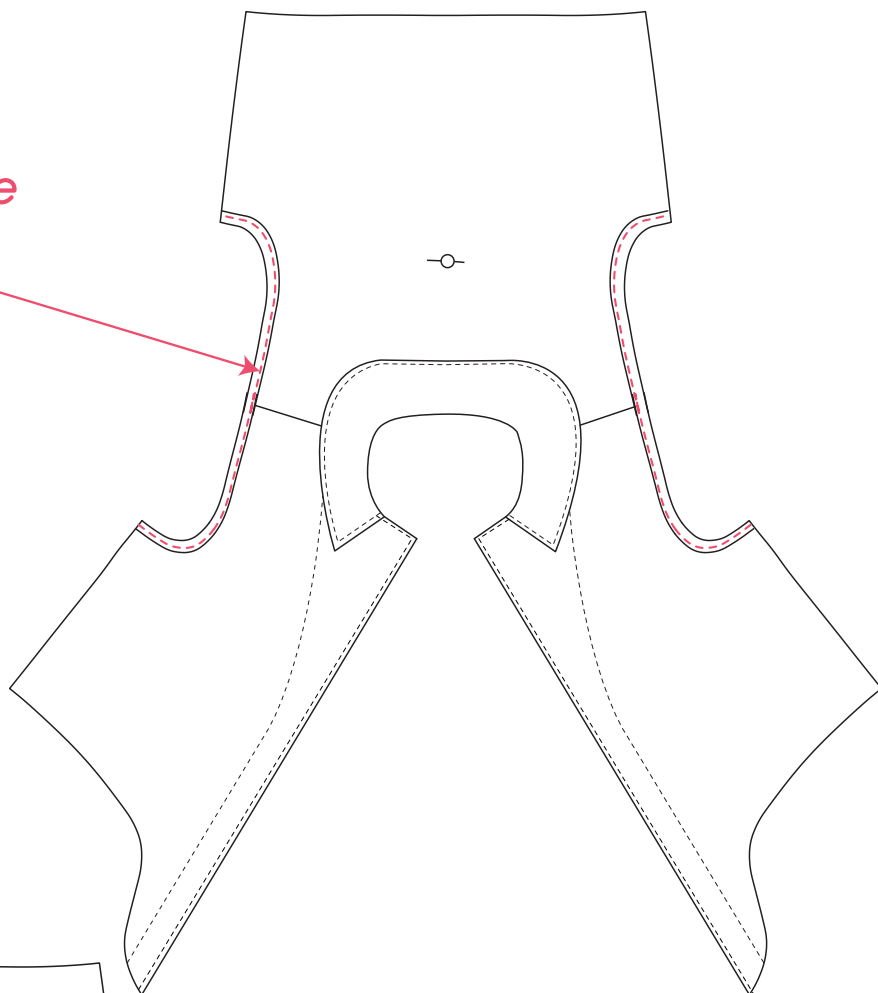
12. Surpiquer la parmenture devant, en prenant soin de plier l'ourlet double avant de piquer.



13. Surpiquer le bord de la croisure et l'encolure en une fois.

Pose biais emmanchure

14. Poser un biais à cheval sur l'entournure.



15. Rabattre le biais sur l'envers.

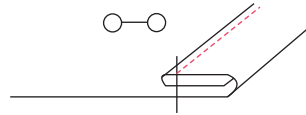
16. Assembler les côtés de la chemise, endroit contre endroit.
Point d'arrêt au début et à la fin.

17. Surjeter l'assemblage.

18. Faire un point d'arrêt pour coucher la valeur de couture vers le dos
au niveau du biais.

19. Faire un ourlet double de 1cm/1cm dans le bas de la chemise.

*Attention aux arrondis au bas de la pointe,
que cela ne visse pas.*



20. Faire les boutonnieres et coudre les boutons selon les pointages.

**Repassez, puis essayez de faire votre Cosette...
Avec ce joli chemisier ce n'est pas gagné!**

WE MAKE



LOTS

TOGETHER



#WeMakeTogether #LotOfThings