

# Coudre une blouse – patron de couture gratuit à télécharger

Le patron de la blouse est disponible gratuitement au format A4 sous le lien de téléchargement suivant.

## Téléchargement du patron (PDF, format A4)

Lors de l'impression du motif, assurez-vous de ne faire aucun ajustement de taille, mais d'imprimer dans la taille d'origine (mise à l'échelle = 100%). Vous pouvez vérifier si vous avez imprimé correctement en mesurant la distance entre les lignes A/A et B/B sur la page deux. Cela devrait être de 277 mm.

## Tableau des tailles : Tailles 34 à 44

TAILLE (EN CM)	34	36	38	40	42	44
Hauteur	168	168	168	168	168	168
Tour de poitrine	82	85	88	92	96	100
tour de taille	66	69	72	76	80	84
tour de hanche	91	94	97	101	105	109

## Recommandation de tissu

Articles tissés légers et légèrement drapés, par exemple en viscose, lyocell ou soie

## Matériel

Pour coudre le chemisier, vous avez besoin du matériel suivant avec une largeur de tissu de 140 cm :

- Tissu extérieur : 1,50 m (pour toutes les tailles)
- Insert de repassage (ex. H 180) : 30 cm
- Bande élastique (0,5-1 cm de large) : 40 cm (pour toutes les tailles)
- 1 fermeture éclair de 25 cm de long
- fil à coudre

## Marge de couture

Le patron n'inclut pas les marges de couture et d'ourlet. Vous devez donc les ajouter, utilisez les directives suivantes comme guide :

- Marge de couture : 1 cm, pour les tissus épais 1,5 cm
- Marge de couture pour les vêtements cousus avec un surjet (par ex. T-shirts, sweat-shirts) : 7 mm
- Marge d'ourlet : 2-3 cm, pour tissus épais jusqu'à 4 cm
- Marge d'ourlet avec bords arrondis : 1,5 cm

## Coupe

Ajoutez des marges de couture et d'ourlet aux pièces du patron (franchise d'ourlet sur la manche : largeur de l'élastique plus 1 cm maximum). Transférez le marquage de la fente de la fermeture éclair sur le dos en utilisant du fil à faufiler.

Tissu extérieur

- Pièce avant, cassée (1x)
- dos, cassé (1x)
- Réception de la partie avant, cassée (1x)
- Reçu au verso, ci-contre (2x)
- manches opposées (2x)

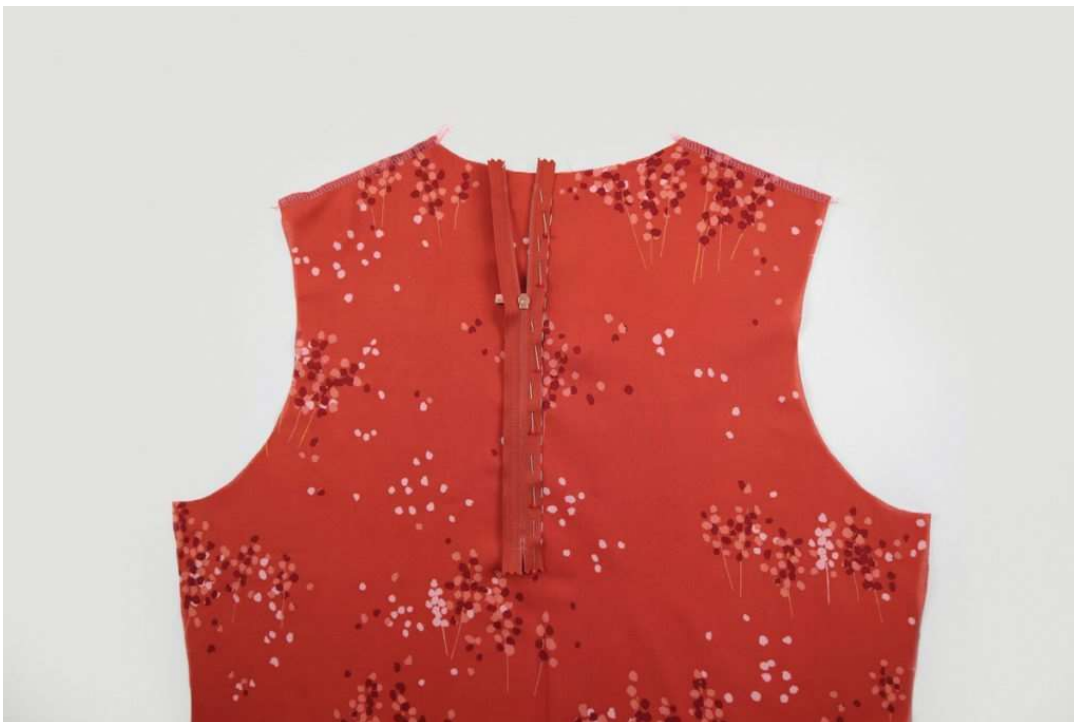
De l'encart :

- Réception de la partie avant, cassée (1x)
- Reçu au verso, ci-contre (2x)
- Bandes de fermeture éclair (1x), 5 x 27 cm (avec marge de couture)

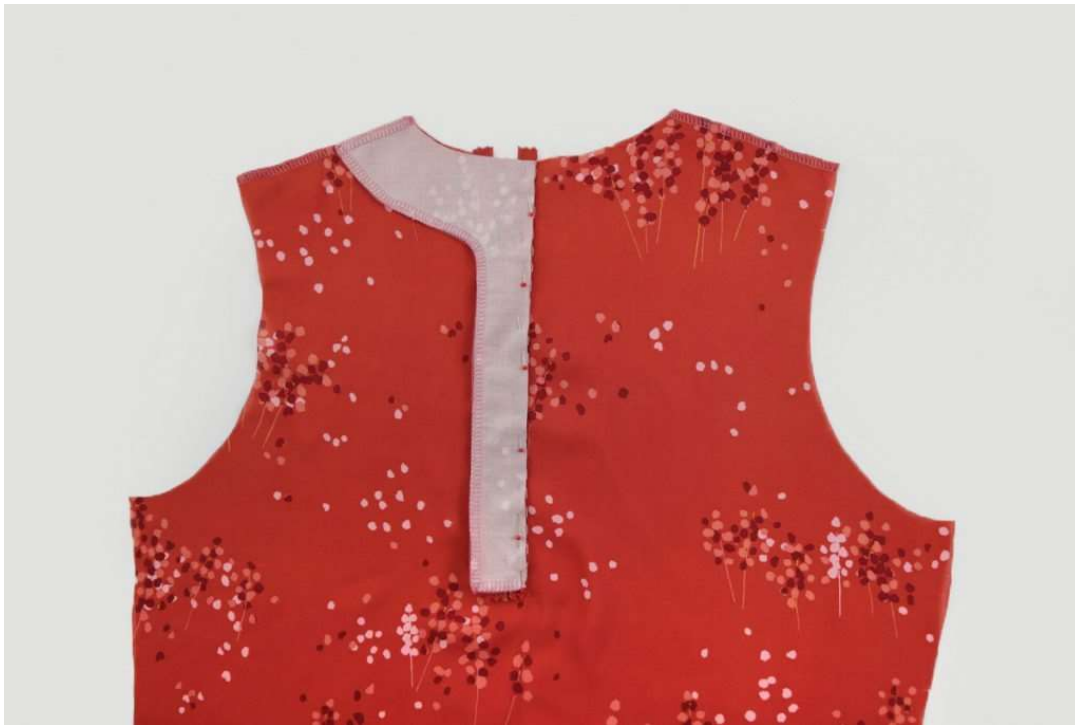
Repassez l'entoilage sur les pièces du patron appropriées ou découpez-les dans du tissu déjà renforcé. Repassez la bande de doublure de l'envers jusqu'au marquage de la fermeture à glissière au dos.

## Instructions de couture : coudre le chemisier

1. Surfilez les bords extérieurs et courts des pièces de parementure et les bords des épaules des pièces devant et dos. Posez la partie arrière à l'endroit et épinglez la fermeture éclair au ras du marquage de la fente, endroit contre endroit. En haut, il doit dépasser de 1 cm au-dessus de l'encolure. Cousez le ruban de la fermeture à glissière à 3-4 mm de la spirale de la fermeture à glissière avec le pied pour fermeture à glissière.



2. Épinglez la parementure arrière au ras du marquage de la fente, endroit contre endroit, de sorte que le ruban de la fermeture à glissière soit recouvert. Cousez le slip exactement sur la couture existante.



3. Coupez la fente dans le dos (mais pas la fermeture éclair !) exactement au niveau du marquage jusqu'à 1 cm avant la fin de la fermeture éclair, et de là en diagonale jusqu'aux extrémités de la couture. Cela crée un petit triangle.



4. Pliez la fermeture éclair à l'endroit et rentrez l'extrémité du ruban dans la fente sur l'envers du tissu. Repliez le reçu. Épinglez l'autre côté de la fermeture éclair, endroit contre endroit, au ras du bord ouvert de la fente et cousez.



5. Retournez le dos et épinglez la deuxième parementure dos, endroit contre endroit, au deuxième bord de la fente et cousez-la exactement dans la couture de la fermeture éclair.



6. Repassez soigneusement les bords de la couture. Repliez la partie arrière au niveau du petit triangle de fentes afin de pouvoir la coudre sur le ruban de la fermeture à glissière et les parementures.



7. Cousez les pinces dans la partie avant.



8. Poser la parementure devant sur la parementure dos, endroit contre endroit, et coudre les coutures des épaules (ne pas saisir le dos). Repassez les surplus de

couture.



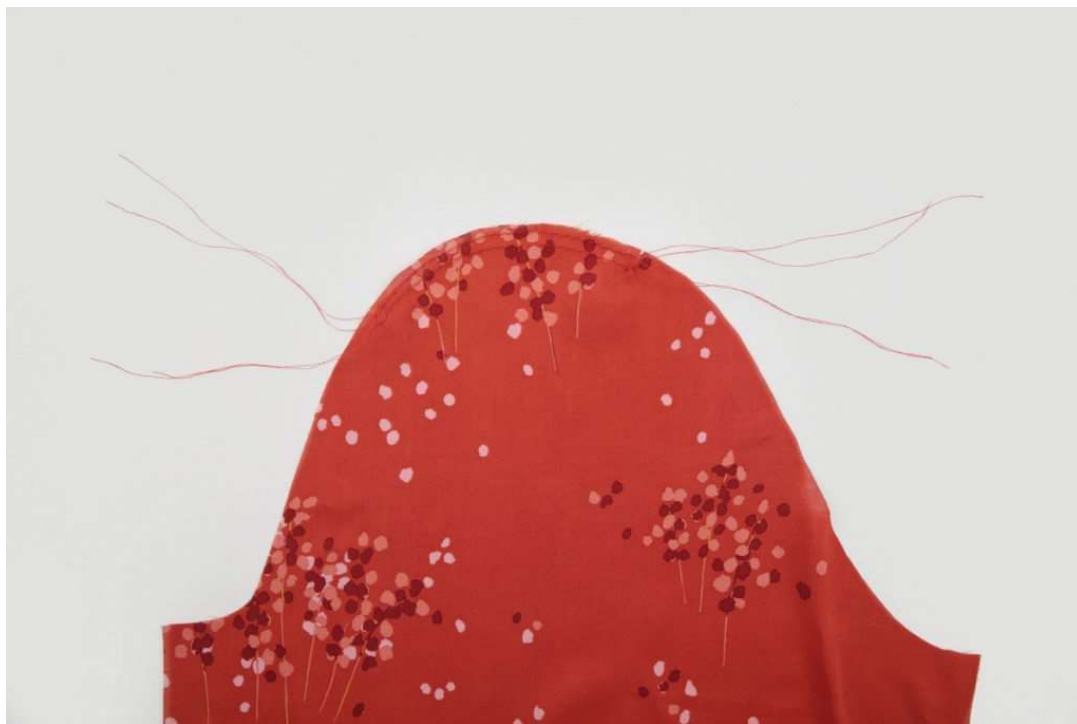
9. Pliez les reçus vers l'arrière. Poser le dos sur le devant, endroit contre endroit, et coudre les coutures des épaules sans saisir les parementures. Repassez les marges de couture à part.



10. Ouvrez la fermeture éclair. Épinglez la parementure à l'encolure, endroit contre endroit, et cousez. Si nécessaire, réduisez les surplus de couture et repliez la parementure vers l'intérieur. Repassez le bord de couture et fixez la parementure dans la couture d'épaule par la droite.



11. Froncez la manche à l'extrémité de la manche de manière à ce qu'elle corresponde exactement aux marques d'emmanchure sur le devant et le dos.



12. Épinglez la manche à l'emmanchure, endroit contre endroit selon les repères correspondants, et cousez-la en place. Surfilez les surplus de couture ensemble et repassez-les dans le corps.



13. Poser le devant sur le dos, endroit contre endroit, et coudre les manches et les côtés en une seule fois. Surfilez les surplus de couture ensemble et repassez-les dans le dos. Ourler ensuite les manches avec un revers simple ou double en laissant 3 cm d'ouverture.



14. Mesurez l'élastique au poignet, ajoutez les marges de couture. Tirez l'élastique dans l'ourlet, cousez les extrémités ensemble. Fermez maintenant complètement la couture de l'ourlet. Pour ce faire, étirez la bande élastique à la largeur d'origine de la manche pendant la couture.





15. Ourler la blouse avec un revers simple ou double, au choix.



Bureau le matin, aire de jeux l'après-midi, rendez-vous le soir, vous êtes toujours bien habillé !

