

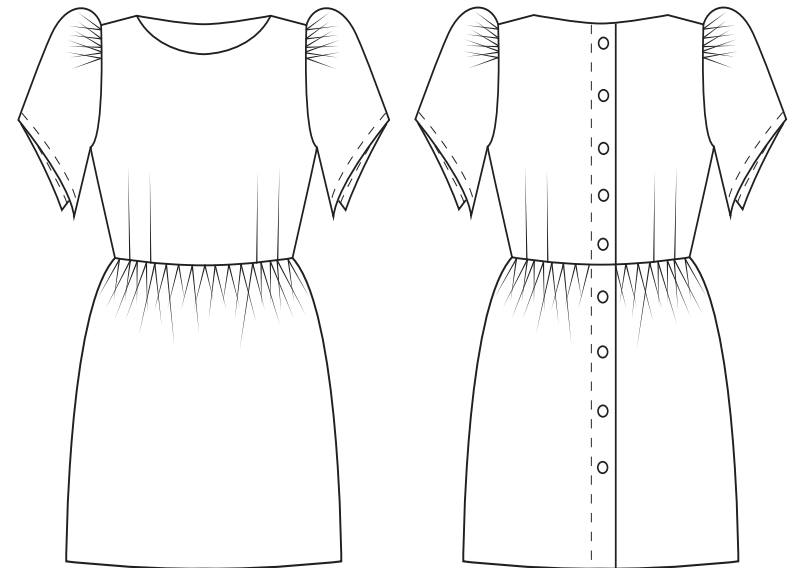


LOUIS ANTOINETTE  
Paris

#hacklamode

- Saison 3 -

alma



 SINGER

GEMMYO  
PARIS

TOTO

MODES  
& TRAVAUX

LA PETITE  
ÉPICERIE  
P.Y.V.



# Sommaire

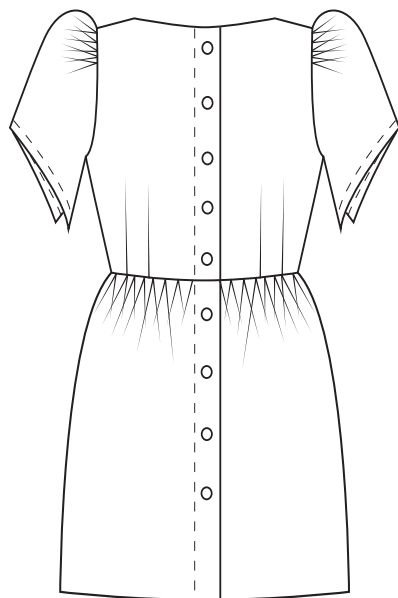
Le point sur le tissu & la mercerie	.....	3
Impression du patron & participation au concours	.....	3
Carnet d'accompagnement pour réaliser la robe	.....	4
Le patron !	.....	19



# Table of content

Let's talk about fabrics & haberdashery	.....	11
Printing the pattern & and participating to our contest	.....	11
Instruction booklet to make your dress	.....	12
The pattern	.....	19

# #almalap



## Comment imprimer & assembler ce patron ?

Imprimez les pages en français de ce document en format **Paysage** en prenant bien soin de conserver la bonne échelle : sélectionnez l'option **taille réelle**.

Imprimez le document **SANS** marge.

La marge d'impression conserve par défaut un espace blanc autour des pages, **c'est normal, vous n'avez pas besoin de re-découper autour :-)** Un carré de 5cm sur la 1ère page du patron vous permettra de vérifier ue votre impression est correcte.

Assemblez ensuite votre patron en suivant les indications de placement de chaque pièce puis scotez-les ensemble. Il ne vous reste plus qu'à découper votre patron selon votre taille !

## Comment participer au concours ?

**Vous avez jusqu'au 5 novembre 2017 pour réaliser votre robe et prendre une photo ou une vidéo la mettant en valeur.**

**Voici ensuite la marche à suivre pour valider votre participation :**

**1/ Publiez la photo/video sur votre compte Instagram ou Facebook en utilisant le hashtag #hacklamode** (n'oubliez pas le hashtag !) si vous souhaitez participer via ces réseaux

**2/ Créez un compte sur cette plateforme :**

**<http://bit.ly/participations-hacklamode-s3>**

**3/ Une fois le compte créé, 2 possibilités :**

- connectez votre compte Instagram ou Facebook pour récupérer la photo/video de votre réalisation et la faire apparaître sur cette galerie,

- uploadez directement votre photo sur la plateforme depuis votre ordinateur

4/ Invitez vos amis à voter pour vous en partageant votre photo sur les réseaux sociaux ou via le lien indiqué sur la photo !

## Quel tissu choisir pour réaliser ce modèle ?

**Pour un effet Souple :** viscose épaisse, crêpe, satin  
**Pour un effet plus rigide :** coton, gabardine, piqué de coton

## Métrage nécessaire

**Sur une laize de 140cm :**

- T.34-36-38-40 : 160 cm

- T.42-44-46 : 195 cm

## Mercerie nécessaire

**Thermocollant :** 15 x 90 cm

**Boutons:** 10

**Fil**



## Au *Commencement* ...



*Alma*, c'est notre robe boutonnée dans le dos, resserrée à la taille, avec ses jolies manches froncées ouvertes sous les bras qui vous donnera ce « je ne sais quoi » en plus :-)

<i>Phases de réalisation</i>	<i>Temps</i>	
C'est qui le patron !	1h	4
On prépare le haut	2h	6
Les manches	1h	7
Le bas	1h	8
Les finitions	1h	10

## *La technique, la technique !*



### Les termes barbares employés

- + Boutons & boutonsnières + Piqûre de bascule
- + Enforme + Cranter + Thermocoller
- + Surfiler en simple ou en double

Tous ces termes sont dans ce carnet & ici :  
<http://blog.louisantoinette.com/glossaire-couture/>

### Et si ce n'est toujours pas clair...

- ✓ On ne s'énerve pas,
- ✓ On respire un grand coup,
- ✓ Et on nous écrit ici :



*mayday@louisantoinette.com*

# Phase 1. C'est qui le patron !

La robe *Alma* a été conçue pour une longueur de XX cm à partir de la pointe d'épaule.

N'hésitez pas si vous avez la moindre hésitation avant de choisir votre taille !

- ✓ **Tour de poitrine** : à l'endroit le plus fort de la poitrine.
- ✓ **Tour de taille** : à l'endroit le plus étroit.
- ✓ **Tour de hanches** : sur le point le plus fort du bassin



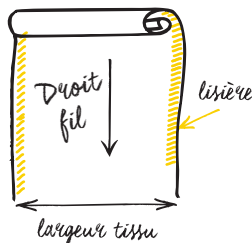
	34	36	38	40	42	44	46
Poitrine	79/82 cm 32 in	83/86 cm 33 <sup>1</sup> / <sub>8</sub> in	87/90 cm 34 <sup>7</sup> / <sub>8</sub> in	91/94 cm 36 <sup>1</sup> / <sub>2</sub> in	95/98 cm 37 <sup>7</sup> / <sub>8</sub> in	99/102 cm 39 <sup>1</sup> / <sub>2</sub> in	103/106 cm 41 <sup>1</sup> / <sub>8</sub> in
Taille	59/62 cm 23 <sup>7</sup> / <sub>8</sub> in	63/66 cm 25 <sup>1</sup> / <sub>4</sub> in	67/70 cm 26 <sup>3</sup> / <sub>4</sub> in	71/74 cm 28 <sup>3</sup> / <sub>4</sub> in	75/78 cm 30 <sup>1</sup> / <sub>4</sub> in	79/82 cm 32 <sup>1</sup> / <sub>8</sub> in	83/86 cm 33 <sup>1</sup> / <sub>4</sub> in
Hanches	85/88 cm 34 <sup>1</sup> / <sub>4</sub> in	89/92 cm 35 <sup>3</sup> / <sub>4</sub> in	93/96 cm 37 <sup>1</sup> / <sub>4</sub> in	97/100 cm 38 <sup>7</sup> / <sub>8</sub> in	101/104 cm 40 <sup>1</sup> / <sub>4</sub> in	105/108 cm 41 <sup>7</sup> / <sub>8</sub> in	109/112 cm 43 <sup>1</sup> / <sub>2</sub> in

## 1. Découpez le patron selon la couleur

- ✓ Pratique : Les valeurs de couture (1 cm) sont comprises dans le patron.
- ✓ N'oubliez pas les crans !

### BON À SAVOIR

- ✓ Chaque pièce du patron représente un morceau du vêtement à couper en tissu 1 ou 2 fois si certains morceaux sont identiques.
- ✓ S'il faut couper le tissu 1 fois : le patron sera positionné sur une 1 seule épaisseur de tissu.
- ✓ S'il faut le couper 2 fois : il faut plier le tissu endroit contre endroit, lisière contre lisière, pour obtenir 2 épaisseurs, puis positionner le patron.
- ✓ Chaque morceau du patron comporte une flèche pour repérer le sens dans lequel il faut positionner le morceau sur le tissu (droit fil) : cette flèche doit toujours être parallèle à la lisière et/ou à la pliure du tissu.

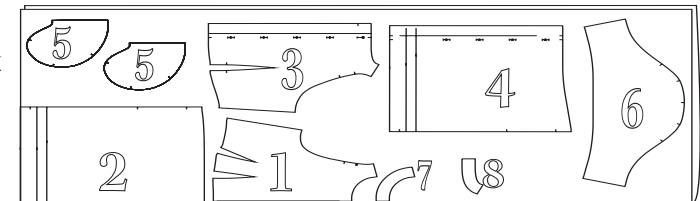


## 2. Positionnez les formes du patron

Le placement que nous vous proposons est réalisé sur une laize de 140cm, pour la taille 46. Pour les tailles inférieures, les pièces peuvent être davantage imbriquées tant que le sens du droit fil est respecté.

Pour cette robe :

Pliez votre tissu en 2 lisière contre lisière, et positionnez les morceaux comme indiqué ci-contre. Les morceaux 1, 2 et 7 sont au pli.



## 3. Épinglez le patron sur le tissu & découpez

- ✓ Pour bien épingler les pièces de patron sur le tissu, positionnez les épingles perpendiculairement aux pièces, tous les 5 cm, sans oublier les angles.
- ✓ Coupez toutes les pièces au ras du papier.
- ✓ N'oubliez pas de faire les crans d'assemblage, en les marquant à 5 mm !

### Découpez !

Vous devez avoir devant vous les pièces suivantes :

- 1** : un haut devant en tissu au pli | **2** : un bas devant en tissu au pli
- 3** : deux hauts dos en tissu | **4** : deux bas dos en tissu | **5** : quatre poches en tissu | **6** : deux manches en tissu | **7** : une enforme encolure devant en tissu au pli et une enforme encolure devant en thermo au pli
- 8** : deux enformes encolure dos en tissu et deux enformes encolure dos en thermo.

Pensez bien à marquer le numéro de chacune des pièces à la craie sur l'envers du tissu.



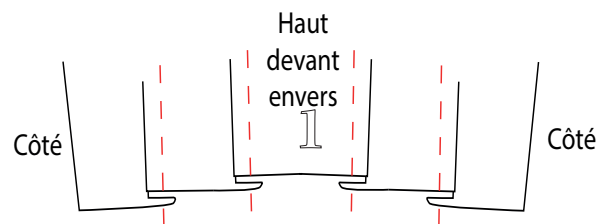
## Phase 2. On prépare le haut

### 1. On thermocolle

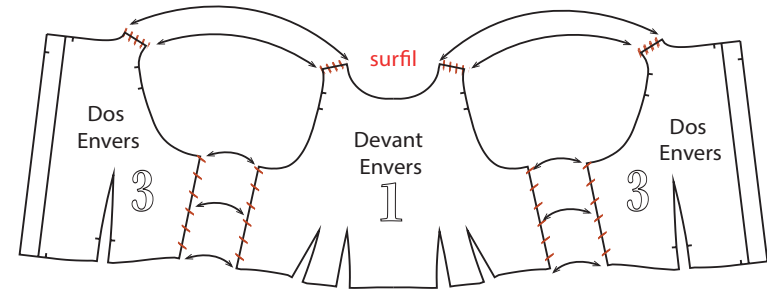
- ✓ Positionnez les 3 morceaux à thermocoller (7 : l'enforme encolure devant et 8 : les deux enformes encolure dos) sur une feuille de papier (l'un des morceaux du patron par exemple, ou sur du papier sulfurisé de cuisine si vous avez), puis sur votre table à repasser.
- ✓ Découpez le thermocollant nécessaire pour couvrir l'ensemble des morceaux et positionnez-le dessus, face rugueuse sur l'envers du tissu. Repassez dessus pour thermocoller, sans vapeur.
- ✓ Découpez ensuite les morceaux ainsi thermocollés, sans oublier les crans.

### 2. Le buste

- ✓ **Pour créer les pinces :** Plantez l'épingle dans la pointe du tracé indiqué sur le patron, et retournez le tissu pour marquer à la craie l'endroit duquel sort l'épingle. Retirez ensuite le patron et épinglez sur ce 1<sup>er</sup> marquage réalisé, en retournant à nouveau le tissu pour marquer l'autre côté à la craie.
- ✓ Pliez endroit contre endroit pour que les 2 côtés de la pince se superposent (les crans doivent correspondre), puis piquez à 1cm en «mourant» sur la pointe. Au total vous devez avoir deux pinces sur chaque motié du devant et une pince sur chaque morceau dos.
- ✓ Surfilez les pinces en double, puis repassez-les en les couchant vers les cotés.



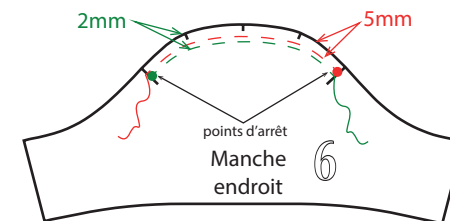
- ✓ Surfilez les côtés et les épaules de chacun des morceaux du buste: haut devant et haut dos (en rouge sur le schéma).
- ✓ Assemblez ensuite les épaules et les côtés, endroit contre endroit, en piquant à 1 cm. Enfin repassez coutures ouvertes.



## Phase 3. Les manches

### 1. On fronce

- ✓ **Foncez la tête de manche,** c'est à dire la partie arrondie de la manche. Piquez l'arrondi de la manche entre les deux crans, une première fois à 5mm du bord en faisant **SEULEMENT** un point d'arrêt au début de la couture. Conservez une longueur de fil d'environ 5 cm avant de couper.
- ✓ Piquez de nouveau dans le même sens 2 mm plus loin en faisant cette fois **SEULEMENT** votre point d'arrêt à la fin de la couture. Conservez la même longueur de fil.

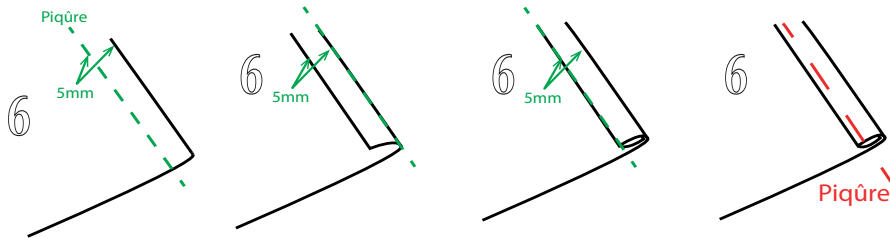


- ✓ Froncez la tête de manche en tirant les fils, pour arriver à la moitié de la taille originale. Les crans doivent correspondre aux crans sur l'emmanchure. Lorsque la bonne mesure est atteinte, faites un noeud pour arrêter la fronce.

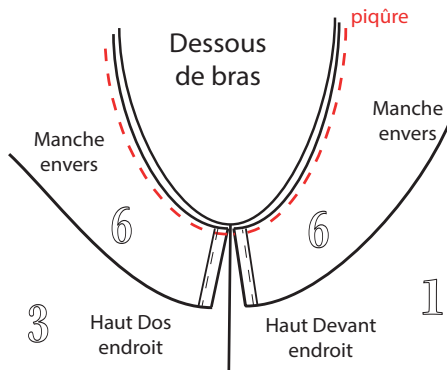
- ✓ Répartissez les fronces, de manière à ce que la tête de manche ait un aspect homogène, et que les crans correspondent toujours à ceux de l'emmanchure.

## 2. On monte la manche

- ✓ Réalisez l'ourlet du bas de manche & des bords coté en repliant une première fois de 0,5cm vers l'intérieur puis encore 0,5cm avant de piquer.



- ✓ Repassez, puis réitérez l'opération sur la seconde manche.
- ✓ Assemblez les manches au corps endroit contre endroit en faisant correspondre les crans : les 2 bords des manches doivent être bord à bord sous le bras.

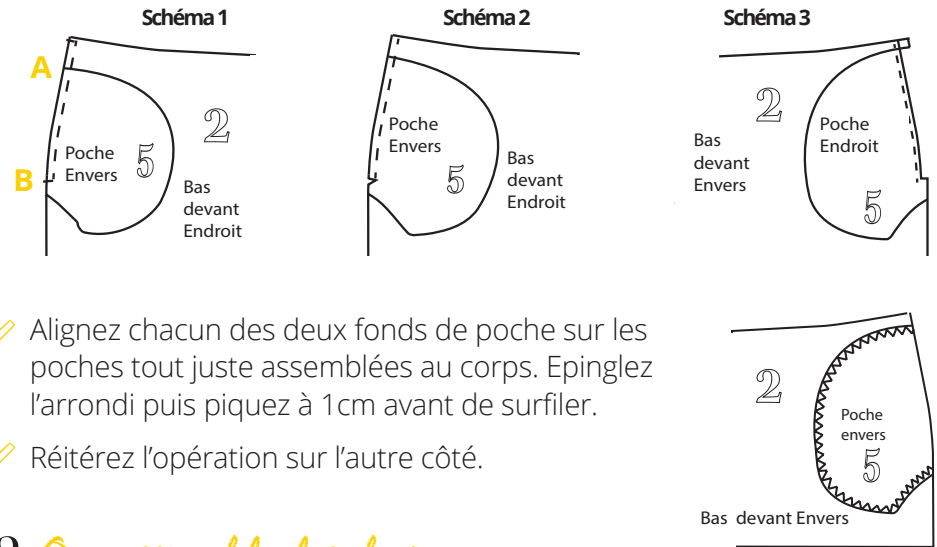


## Phase 4. Le bas

### 1. Créez les poches

- ✓ Prenez 1 morceau de poche ainsi que le devant de la jupe, et suivez les indications en vous aidant des schémas ci-dessous :

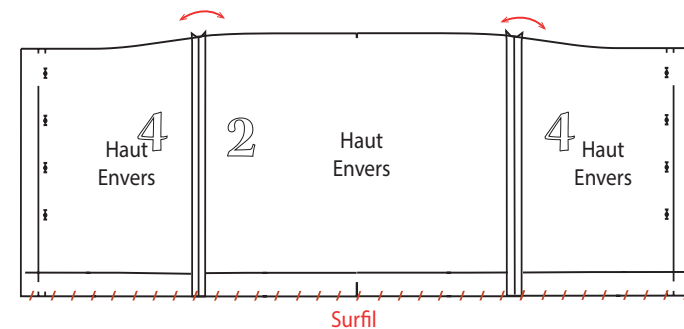
- ✓ Placez une premier morceau de poche sur le devant, endroit contre endroit au niveau de l'ouverture, en vous référant aux crans A et B du patron. Epinglez tous les 5 cm avant de piquer à 1 cm. (schéma 1)
- ✓ Crantez ensuite la valeur de couture au niveau des crans A et B et retournez la poche afin qu'elle soit envers contre envers. (schéma 2 & 3) Repassez l'ouverture de poche, et réitérez l'opération sur l'autre côté.



- ✓ Alignez chacun des deux fonds de poche sur les poches tout juste assemblées au corps. Epinglez l'arrondi puis piquez à 1 cm avant de surfiler.
- ✓ Réitérez l'opération sur l'autre côté.

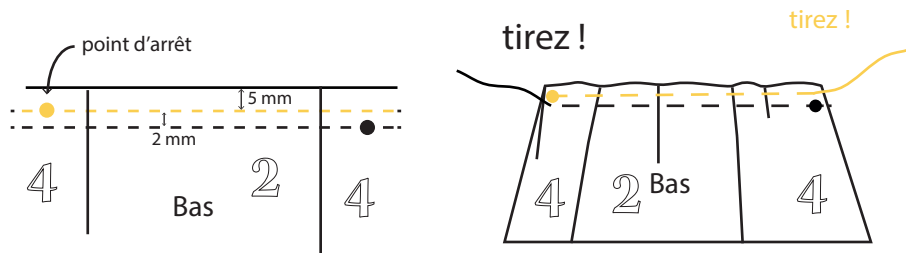
### 2. On assemble les bas

- ✓ Surfilez les milieux dos en simple.
- ✓ Assemblez le devant aux dos au niveau des côtés : attention au niveau de la poche à ne bien prendre qu'une poche dans la couture.
- ✓ Surfilez les coutures de côté en double, repassez-les couchées vers le dos, avant de repasser le milieu dos coutures ouvertes.
- ✓ Surfilez ensuite le bas de la jupe.



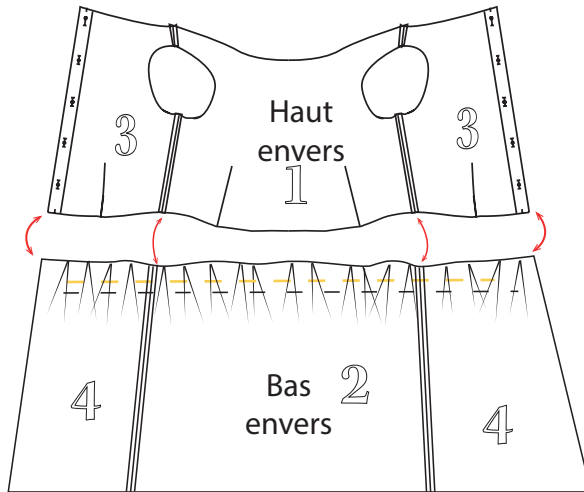
### 3. On fronce encore et encore

- De la même façon que pour la tête de manche à l'étape 1 de la phase 3, froncez le haut de la jupe.



### 4. Rassemblement

- Assemblez la partie buste à la partie jupe, en faisant correspondre les crans, endroit contre endroit. Piquez à 1cm du bord.
- Surfilez, puis couchez la valeur de couture vers le buste.

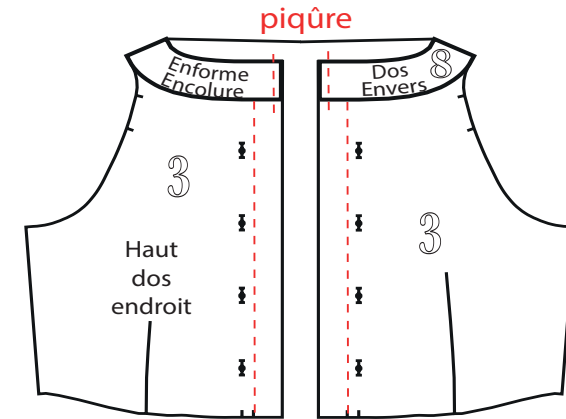


## Phase 5. Les finitions

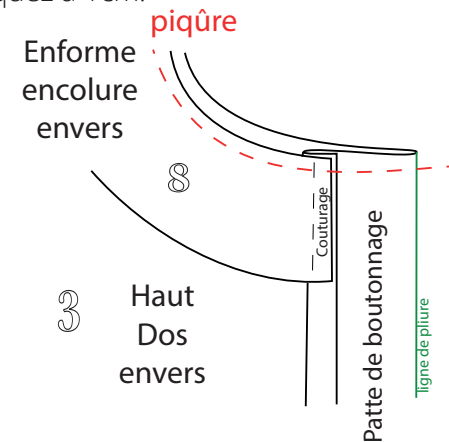
### 1. Les enformes

- Assemblez les enformes encolure devant et dos au niveau des épaules, endroit contre endroit. Piquez à 1cm et repassez coutures ouvertes.
- Surfilez le bord extérieur de cet ensemble.

- Positionnez les enformes sur le corps, endroit contre endroit, au niveau de milieu dos. Les extrémités des enformes dos, c'est à dire le milieu dos doivent arriver à l'ouverture milieu dos du corps. Attention l'enforme ne se superpose pas sur l'encolure pour le moment, c'est normal.
- Piquez à 1cm. Repassez coutures couchées vers la patte de boutonnage, elle est indiquée sur le patron par une ligne pliure 1.

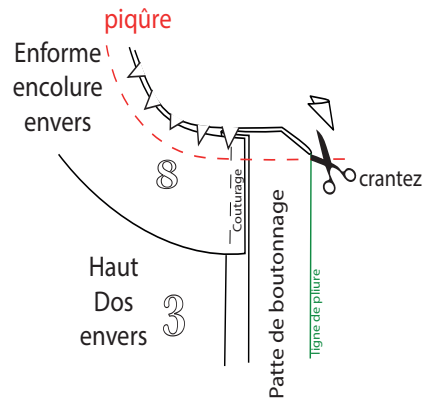


- Revenez ensuite à l'encolure, en positionnant l'enforme sur l'encolure, endroit contre endroit sur tout le tour.
- Dans le dos, c'est en pliant la patte de boutonnage sur la ligne de pliure que l'enforme se pose correctement. Prenez votre temps pour bien la positionner, puis piquez à 1cm.



- Dégarnissez l'encolure et crantez tout les 2cm pour faciliter le retournement, et coupez en biais les angles du milieu dos comme sur le schéma ci-dessous.

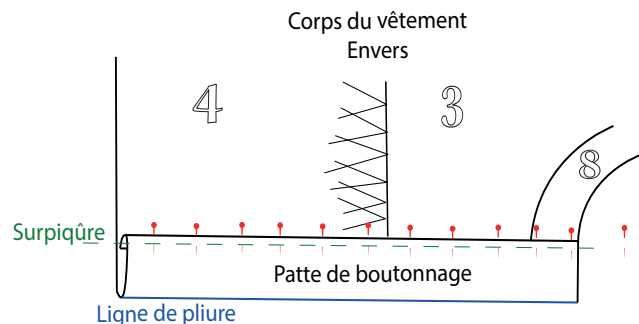




- ✓ Faites une **piqûre de bascule** sur toute l'encolure pour que l'enforme ne se retourne pas : il s'agit de faire une piqûre sur l'endroit, au plus près de la couture précédemment effectuée, afin de maintenir les valeurs de couture en place. Commencez à environ à 5cm de l'encolure dos gauche et finissez environ à 5cm de l'encolure dos droite, il n'est pas nécessaire de prendre la patte de boutonnage dans cette piqûre.
- ✓ Retournez l'enforme vers l'intérieur. Repassez.
- ✓ Vous pouvez enfin faire une surpiqûre dans la couture des épaules, en prenant l'enforme dans la couture afin de la maintenir en place. (c'est une piqûre nervure)

## 2. Boutons et boutonnière

- ✓ Cassez la patte de boutonnière au fer le long du milieu dos des deux côtés, puis épinglez-la pour qu'elle ne bouge plus avant de surpiquer le long de la pliure.



- ✓ Placez les boutons aux endroits indiqués sur le patron (patte de boutonnage) et maintenez-les en faisant un point main.
- ✓ Réalisez les boutonnières aux endroits indiqués sur le patronage. Chaque machine ayant des fonctionnalités différentes pour créer une boutonnière, étudiez de près le guide d'utilisation, et entraînez-vous bien avant. (Sinon, les boutons pression peuvent aussi être parfaits :-)

**Si le bouton fait 10mm de diamètre, réalisez une boutonnière de 12mm pour que les boutons puissent passer dans le trou.**

- ✓ Repassez.

## 3. L'ourlet

- ✓ Des crans vous indiquent l'endroit où plier le bas de votre robe pour réaliser l'ourlet. Pré-cassez l'ourlet d'une valeur de 3cm, au niveau de ces crans à l'aide de votre fer à repasser.
- ✓ Essayez la robe. Si la longueur vous convient, pliez de 1cm vers l'intérieur, puis encore 2cm et piquez à 1cm du bord.
- ✓ Si elle est trop longue, coupez le surplus en n'oubliant pas de conserver la valeur de l'ourlet.
- ✓ Une fois vos épingles positionnées : *go go go !*  
Et allez-y doucement pour que ça reste droit...
- ✓ Une fois l'ourlet réalisé, repassez-le pour un meilleur tombé...

... et c'est *fini !!!*



Il ne vous reste plus qu'à prendre votre création en photo pour la partager avec nous !

Retrouvez l'ensemble de nos patrons & kits Couture sur  
[www.louisantoinette.com](http://www.louisantoinette.com)



Et avant de vous laisser en tête-à-tête avec votre machine, une dernière petite chose....

# CAPSUL

studio

Découvrez CAPSUL studio, notre nouveau concept pour acheter les vêtements finis de vos marques de patrons préférées, directement auprès de couturiers/ières certifié(e)s par nos soins.

**10 €**  
**offerts\***  
avec le code  
**HACKLAMODE**

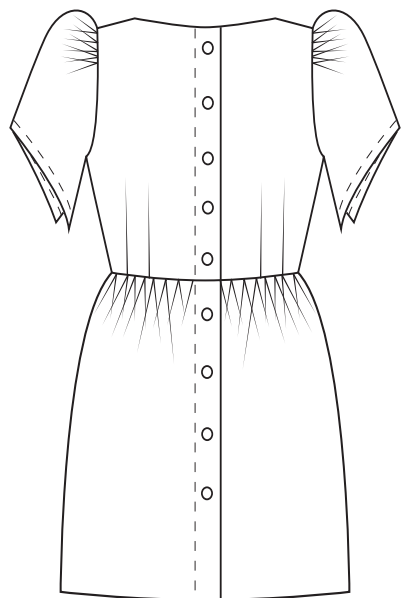
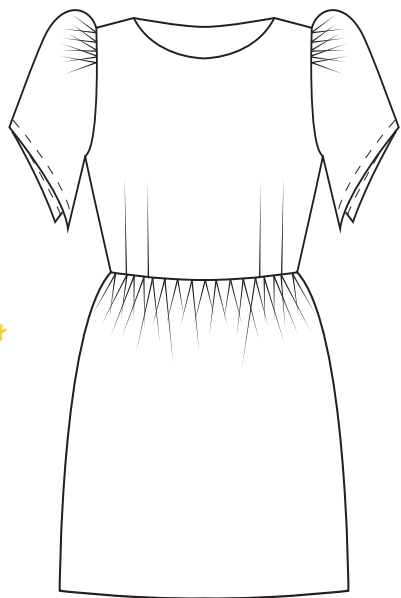
[www.capsul-studio.co](http://www.capsul-studio.co)

## ASTUCE DU JOUR

N'hésitez pas à partager ce code auprès de vos amies non couturières qui vous harcèlent pour que vous leur cousiez de jolis vêtements. Elles devraient trouver leur bonheur sur CAPSUL studio désormais.

\* Code valable jusqu'au 31 décembre 2017, pour une commande minimum de 100€.

#almaladp



## Printing & assembling this pattern

Print english pages of this document in **landscape format**, using the correct scale: Select the full size option.

Print the document **WITHOUT** margin

You might have a white space around each page, it's ok, you do not need to re-cut around :-)

**To make sure your printing is done correctly, you can check the size of the square** on the first page of the pattern. If it's 5cm length when you print the pattern, you're correct!

Once printed, assemble your pattern following the our indications, & tape the pages together, before cutting the line of your size.

## How to participate to the contest

You have until November 5th, 2017 to finish your dress, and post a photo or video showcasing your version.

**Here's how to validate your participation:**

**1 / Publish the photo/video on your Instagram or Facebook account using the hashtag #hacklamode** (do not forget the hashtag!) If you want to participate via these networks;

**2 / Create an account on this platform:**

**<http://bit.ly/participations-hacklamode-s3>**

**3 / Once the account has been created, 2 possibilities:**

- connect your Instagram or Facebook account to retrieve the photo / video of your realization and make it appear on the gallery,
- upload your photo directly to the platform from your computer

**4 / Finally, invite your friends to vote for you by sharing your photo on social networks or via the link indicated on the photo!**

## Recommended fabrics

- **Soft effect:** thick viscose, crepe, satin
- **Rigid effect:** cotton, gabardine, cotton piqué

## Fabric length

**Length (55<sup>1/8</sup> " wide) :**

FR.34-36-38 : 1.8 yds

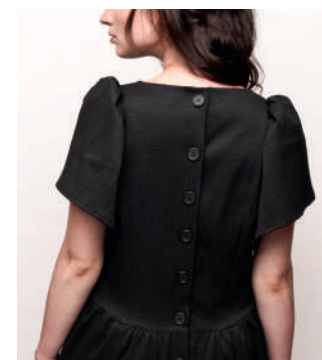
FR.40-42-44-46 : 2,2 yds

## Haberdashery

**Fusible interfacing:** 5<sup>7/8</sup> " (35<sup>3/8</sup> "wide)

**Buttons:** 10

**Thread**



Once

Upon a time ...



There was *Alma*, our button back dress, tightened at the waist with lovely gathered, open underarm sleeves, that will add a little « *je ne sais quoi* » to your look :-).

## Contents

Steps	Time	
So tell me about the pattern!	1h	4
Prepping the bodice	2h	6
The sleeves	1h	7
The skirt	1h	8
The finishes	1h	10

## The technique, please !

Here are some of the barbaric terms we used



- + Buttons & boutonholes + Understitching
- + Back neck facing + Clipping + Interfacing
- + Serging a single or double layer of fabric

All those terms are available in your instruction booklet and here :

<http://blog.louisantoinette.com/sewing-vocabulary/>

And if it still doesn't make sense...

- ✓ Don't get frustrated,
- ✓ Take a deep breath,
- ✓ And drop us a line at :



[mayday@louisantoinette.com](mailto:mayday@louisantoinette.com)

# Step 1. So tell me about the pattern !

The *Alma* dress has been designed to be 91 cm (35<sup>13/16</sup> in) long (Size UK 10/US 6) from the tip of the shoulder.

In any doubt, please do not hesitate to contact us before choosing your size !

- ✓ **Bust**: at the fullest part of the bust
- ✓ **Waist**: at the narrowest part of the waist
- ✓ **Hips**: at the fullest part of the hips



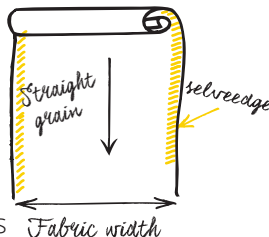
	US 2-UK 6	US 4-UK 8	US 6 - UK 10	US 8-UK 12	US 10-UK 14	US 12-UK 16	US 14-UK 18
Poitrine	79/82 cm 32 in	83/86 cm 33 <sup>1/8</sup> in	87/90 cm 34 <sup>7/8</sup> in	91/94 cm 36 <sup>1/2</sup> in	95/98 cm 37 <sup>7/8</sup> in	99/102 cm 39 <sup>1/2</sup> in	103/106 cm 41 <sup>1/8</sup> in
Taille	59/62 cm 23 <sup>7/8</sup> in	63/66 cm 25 <sup>1/4</sup> in	67/70 cm 26 <sup>3/4</sup> in	71/74 cm 28 <sup>3/4</sup> in	75/78 cm 30 <sup>1/4</sup> in	79/82 cm 32 <sup>1/8</sup> in	83/86 cm 33 <sup>1/4</sup> in
Hanches	85/88 cm 34 <sup>1/4</sup> in	89/92 cm 35 <sup>3/4</sup> in	93/96 cm 37 <sup>1/4</sup> in	97/100 cm 38 <sup>7/8</sup> in	101/104 cm 40 <sup>1/4</sup> in	105/108 cm 41 <sup>7/8</sup> in	109/112 cm 43 <sup>1/2</sup> in

## 1. Cut the pattern according to your size

- ✓ Note : 1cm (3/8in) seam allowance is included in this pattern.
- ✓ Do not forget the notches !

### GOOD TO KNOW

- ✓ Each pattern piece represents one fabric piece of the garment that needs to be cut once or twice, for pieces that are identical.
- ✓ If your pattern says 'cut the fabric once': Lay out the pattern pieces on a single layer of fabric.
- ✓ If the pattern says 'cut the fabric twice': fold the fabric in half, right sides together, selvages against selvages, to obtain a double layer, then lay out the pattern on top of the fabric.
- ✓ Each pattern piece has an arrow drafted on it. This arrow will help you find out in which direction you need your fabric piece to be layed out (straight grain) : it must always run parallel to the selvage/fold of the fabric.

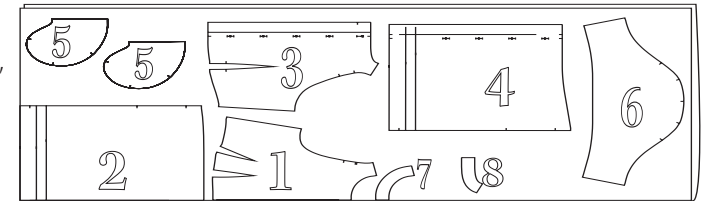


## 2. Lay out your pattern pieces on your fabric

The suggested pattern pieces layout is intended for a 140 cm (55 in) wide fabric, and is suitable for a UK size 18. (US size 14) For smaller sizes, you can always play around with the pattern pieces as long as you they're straight on grain.

For this dress :

Fold your fabric in half, selvedge against selvedge, and lay out the pieces as shown opposite. Pieces 1, 2 and 7 are placed on the fold.



## 3. Pin the pattern onto the fabric & cut

- ✓ When pinning the pattern pieces to the fabric, orient the pins so they are perpendicular to the pattern pieces, placing them 5 cm (2 in) apart, and don't forget to pin the corners.
- ✓ Cut all the pattern pieces as close to the edge of the paper as possible.
- ✓ Don't forget to mark notches, 0.5 mm (1/4 in) from the edge!

### Cut !

You should have the following pieces in front of you :

**1** : one front bodice piece from fabric on fold | **2** : one front skirt piece from fabric on fold | **3** : two back bodice pieces from fabric | **4** : two back skirt pieces from fabric | **5** : four pocket pieces from fabric | **6** : two sleeve pieces from fabric | **7** : one front interfacing collar piece from fabric on fold and one front interfacing collar from interfacing on fold | **8** : two back interfacing collar from fabric and two back interfacing collar from interfacing.

Don't forget to mark the number of each pattern piece on the wrong side of the fabric pieces with a chalk.



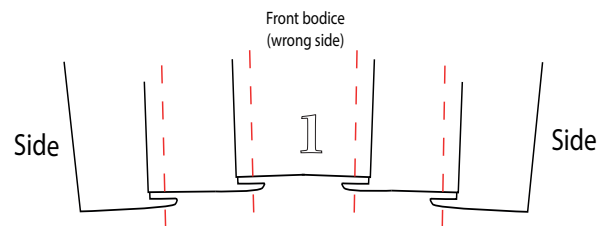
## Step 2. Prepping the bodice

### 1. Let's interface

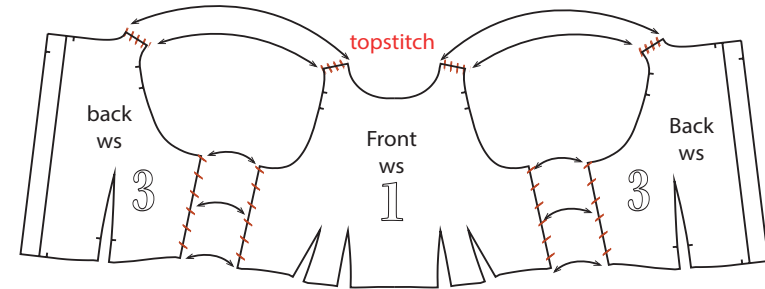
- ✔ Lay all 3 pattern pieces that need to be interfaced (pieces 7 & 8) on a piece of paper (one of the pattern pieces or baking paper will do), before placing it on your ironing table.
- ✔ Cut the amount of interfacing you need for all the pattern pieces to fit in and place it on top of them, rough face against the wrong side of the fabric. Hold your iron on it so it fuses onto the fabric. Do not use steam.
- ✔ Then cut your interfaced pieces, and don't forget to make notches.

### 2. The Bust

- ✔ **Creating the darts:** Put your pin through the tip of the marking indicated on your pattern, then fold your fabric piece over and, using a tailor's chalk, mark your fabric at the exact point where the pin is inserted into the fabric. Then, pull back the pattern piece, and place your pin at the exact point where the marking is. Then, using your tailor's chalk, turn your fabric again to mark the other side of the fabric.
- ✔ Fold the dart legs, right sides together, so both dart legs overlap (making sure notches match), then using a 1 cm (3/8 in) seam allowance, sew along the dart legs towards the dart tip, making sure you sew off at the end of the dart. In total, you should have two darts on each front bodice pieces and one dart on each back piece.
- ✔ Serge the darts, and press them towards the side seam.



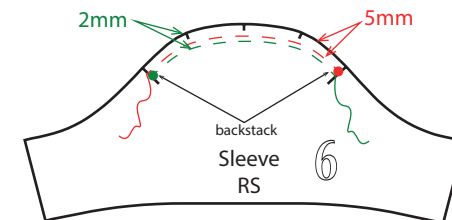
- ✔ Serge both side and shoulder seams of each bodice pieces: front bodice and back bodice (see figure below, red marking).
- ✔ Then, using a 1 cm (3/8in) seam allowance, attach the bodice pieces at side and shoulder seams, right sides facing. And press the seams open.



## Step 3. The sleeves

### 1. Gathering time

- ✔ **Gather the sleeve cap,** i.e., the curved part of the sleeve. Sew the curved part of the sleeve, from one notch to another, 5 mm (3/16 in) from the raw edge, backtacking at the start **ONLY**. Before cutting your thread, make sure it is about 5cm long before cutting.
- ✔ Then sew two other rows in the same direction 2 mm (1/16 in) away from the first row, making sure you **ONLY** backtack at the end of your seam. Make sure you keep the same thread length as before.

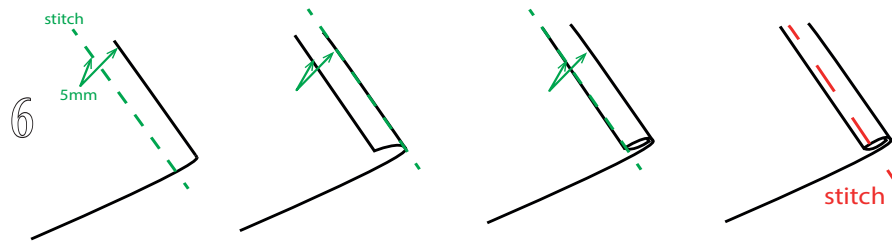


- ✔ Pull the threads up to gather the fabric, making sure you reach half the size of the real sleeve cap size. Make sure the notches match the armhole notches. When you've reached your desired sleeve width, tie a knot with the thread in order to end your gathering.

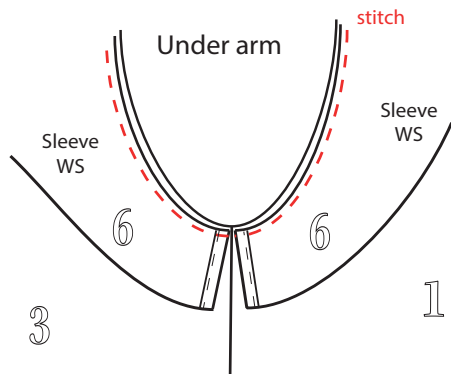
- ✓ Spread the gathers out evenly so the outside of the sleeve cap looks even, and making sure notches still match the armhole notches.

## 2. Setting in sleeves

- ✓ Hem the bottom edge of the sleeve and the side seams. Turn the sleeve hem under 0,5cm (3/16 in), and turn it under another 0,5cm (3/16 in), then sew.



- ✓ Press. Then, repeat this process for the second sleeve.
- ✓ Attach the sleeves to the bodice, right sides together, matching up notches : make sure both the sleeve and the armhole are aligned.

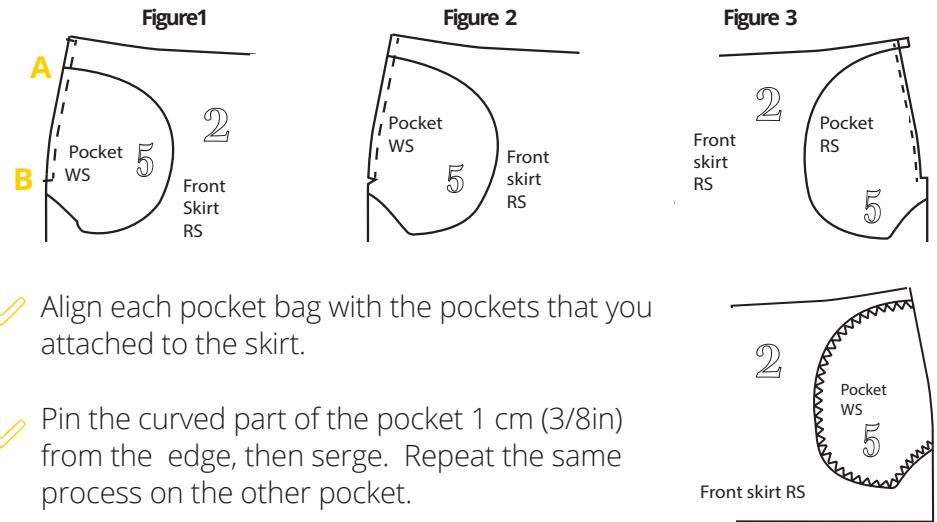


## Step 4. The skirt

### 1. Making the side seams pockets

- ✓ Take one pocket piece and one front skirt piece, and follow the instructions on the figure below :

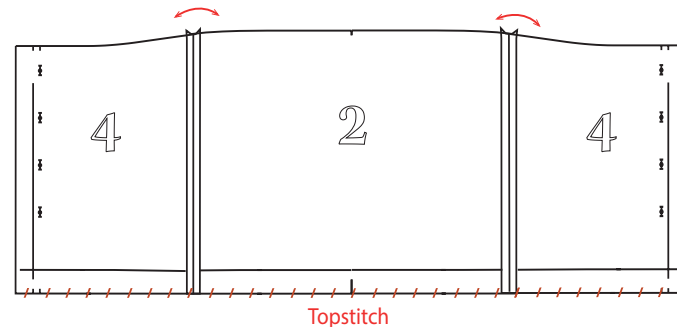
- ✓ Place a pocket piece on top of the front skirt piece, right sides facing, along the skirt side seam, matching up notches A and B (see pattern). Pin it in place, 5 (2in) cm apart, then sew using a 1 cm (3/8in) seam allowance (Figure 1).
- ✓ Clip the seam allowance at notches A and B, then turn the pocket right side out so they're wrong sides facing (figure 2 & 3). Press the pocket mouth, then repeat this process on the other side.



- ✓ Align each pocket bag with the pockets that you attached to the skirt.
- ✓ Pin the curved part of the pocket 1 cm (3/8in) from the edge, then serge. Repeat the same process on the other pocket.

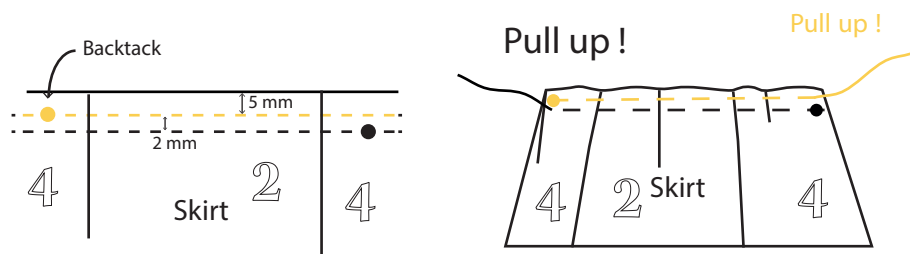
### 2. Assembling the skirt

- ✓ Serge the centre back pieces separately.
- ✓ Attach the front skirt piece to the back skirt pieces at side seams : Make sure only one part of the pocket is sandwiched between the two layers.
- ✓ Finish side seams together., using a zig zag stitch or an overlocker.
- ✓ Press seams towards the back then press the centre back seams open.
- ✓ Them finish the bottom part of the skirt, using a zig zag stitch or an overlocker.



### 3. More gathering

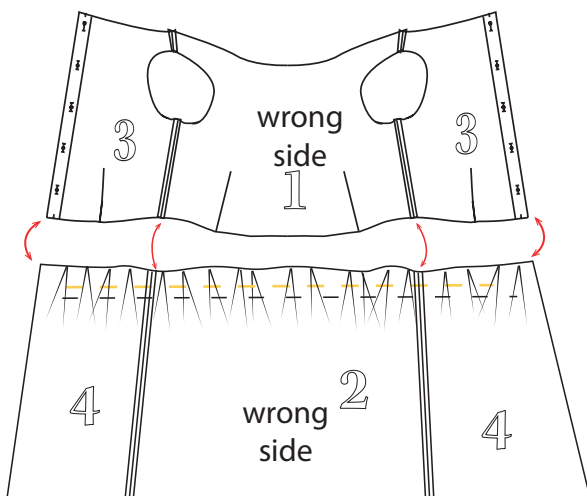
- ✓ Gather the top part of the skirt just as you did with the sleeve cap, (see step 1 to 3).



### 4. Assembling time!

- ✓ Attach the bodice to the skirt, right sides together, making sure notches match. Then, sew using a 1cm (3/8in) seam allowance.

Finish seam allowance using a zig zag stitch or an overlocker, then press the seam allowance towards the bodice.

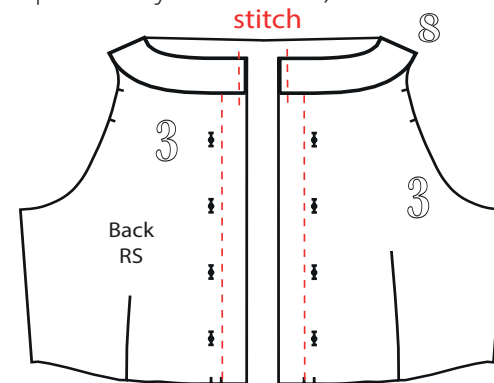


## Step 5. The finishes

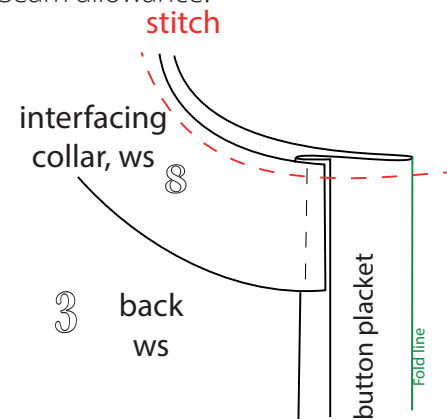
### 1. Facings

- ✓ Join the front neck and back neck facings together at shoulder seam, right sides together. Sew using a 1 cm (3/8in) seam allowance, then press seams open.
- ✓ Topstitch the edges

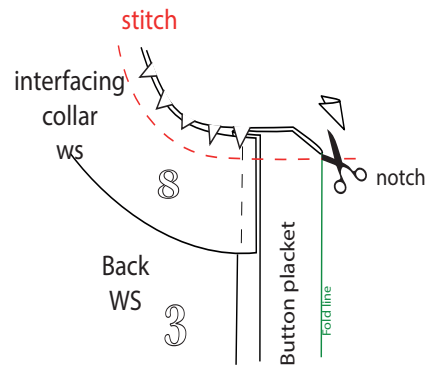
- ✓ Lay the facings over the bodice, right sides together, at centre back seam. Make sure both edges of the back neck facings and the back bodice are aligned with the centre back opening of the bodice. At this stage, the facing does not lay on top of the neckline, and that's perfectly normal.
- ✓ Sew along the centre back of the bodice and along the facing using a 1 cm (3/8in) seam allowance. Press the seams towards the button placket (as indicated in your pattern by a fold line).



- ✓ Then, come back to the neckline, and lay out the facing all along the neckline, right sides together.
- ✓ On the back bodice, the facing will lay flat when you fold the button placket along the fold line. Take your time when positioning it, then sew using a 1 cm (3/8in) seam allowance.



- ✓ Trim down the neckline, and notch every 2cm (3/4 in) to make it easier when turning it right side out. Then, clip diagonally into all the corners of the centre back piece as shown on the figure below.



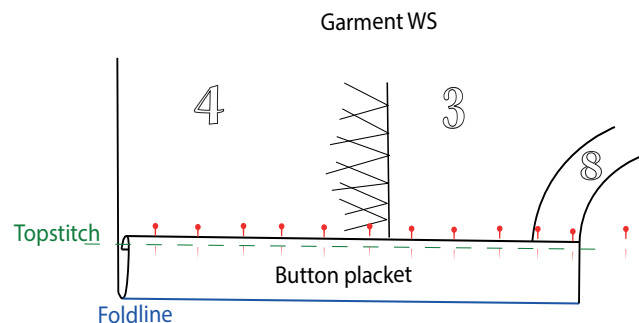
✔ Understitch the neckline to hold the facing in place : this consists in stitching as close as possible to the preceding stitching line, on the right side of the garment, so the seam allowance stays in place. Start sewing about 5 cm (2 in) from the the left part of the back neckline and end your stitching about 5 cm (2 in) away from the right part of the back neck facing. At this stage, the button placket does not need to be sandwiched in the seam.

✔ Turn the facing inwards. Press.

✔ Now you may topstitch the shoulder seams, sandwiching the facing inside the seam to hold it in place (This is what we call topstitching). You can also topstitch the facing on the neckline about 3cm (1 3/16 in) down from the edge.

## 2. Buttons and buttonhole

✔ Press the button placket open along the centre back of both side pieces, then pin it in place. Topstitch along the fold line.



✔ Place the buttons as shown in your pattern (see button placket), then handstitch them in place.

✔ Make the buttonholes as shown on your pattern. As every sewing machine has different buttonholes functionalities, study the user guide carefully, and make sure you train properly before you make them. (Otherwise, snap fasteners will do the job perfectly :-)

**If the button is 10mm (3/8 in) wide, make a 12 mm (1/2 in) wide buttonhole so the buttons go through the hole.**

✔ Press.

## 3. Hemming

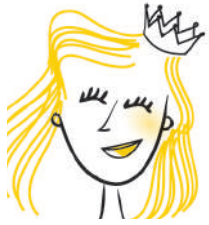
✔ Notches will show you where to fold the bottom edge of your skirt to hem it. Press under hem allowance by 3 cm (1 3/16), at the exact same point where your notches are.

✔ Try your dress on. If you've reached your desired length, fold by 1 cm (3/8in) to the inside of the garment, then fold another 2 cm (3/4 in), and sew using a 1 cm (3/8in) seam allowance.

✔ If it is still too long, trim off the excess but don't forget the hem allowance.

✔ Once you pinned it in place : *go go go !*  
Take your time so your hem stays straight...

✔ Once you've finished hemming your garment, give it a good press so it hangs perfectly.



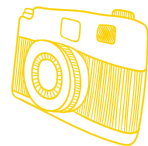
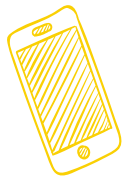
... and you're *done* !!!



All you need to do now is take a picture of your creation and share it with us!

# *LouisAntoinette*

# *AlmaLAP*



New collection !

# *LuteceLAP*



Discover our new collection of sewing kits & patterns on:  
[www.louisantoinette.com](http://www.louisantoinette.com)



### Légende / Symbols

#### TAILLE / SIZE FR - US - UK

- T. 34 - 2 - 6 — T. 42 10 - 14
- T. 36 - 4 - 8 — T. 44 - 12 - 16
- T. 38 - 6 - 10 — T. 46 - 14 - 18
- T. 40 - 8 - 12



Nombre de fois où il faut couper les matières  
Number of time fabric has to be cut

#### DROIT FIL / STRAIGHT GRAIN

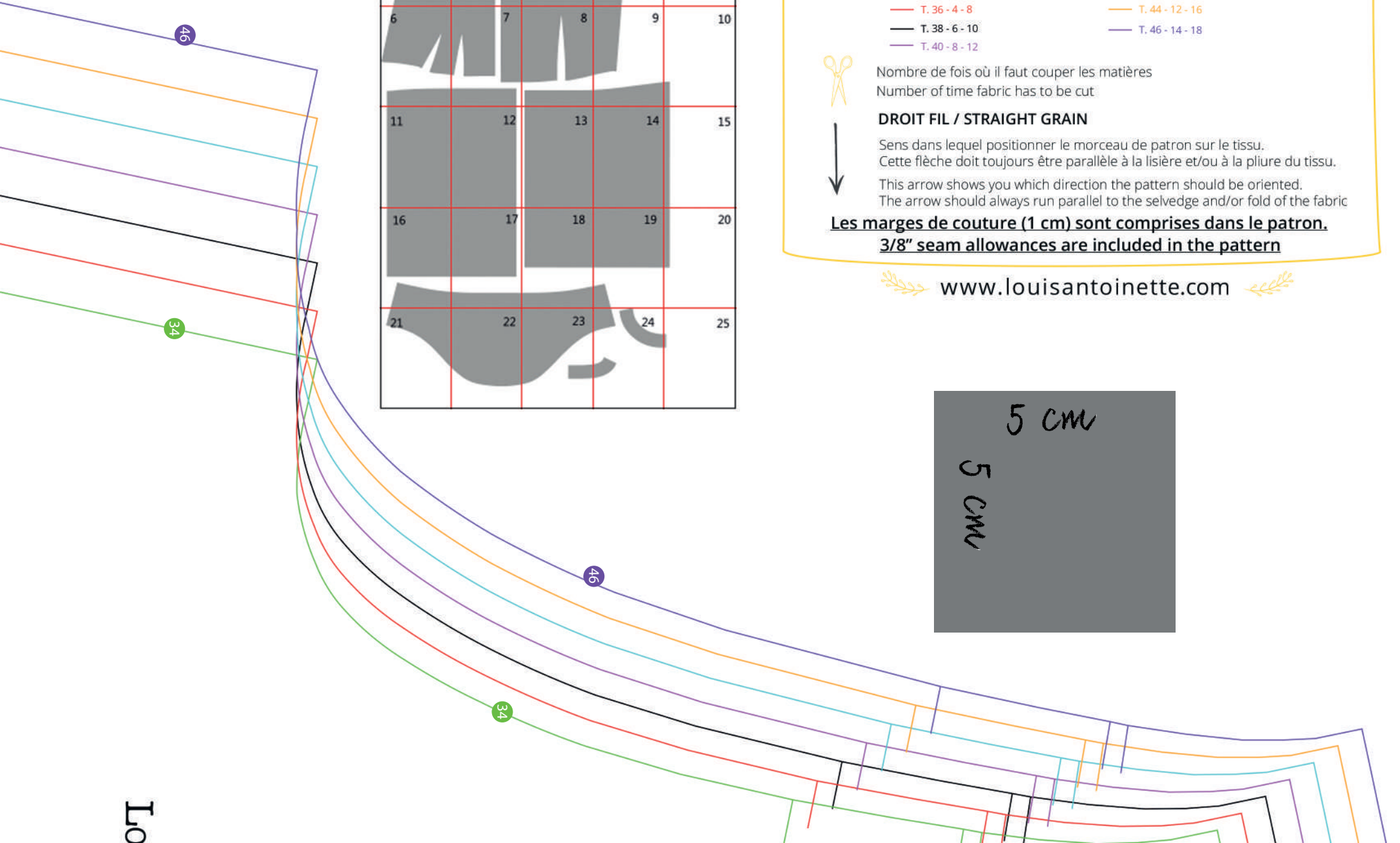
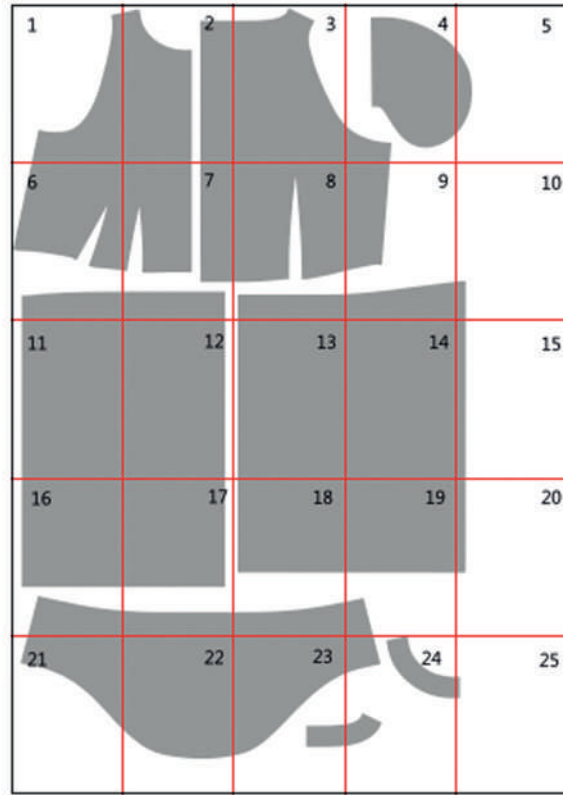


Sens dans lequel positionner le morceau de patron sur le tissu.  
Cette flèche doit toujours être parallèle à la lisière et/ou à la pliure du tissu.  
This arrow shows you which direction the pattern should be oriented.  
The arrow should always run parallel to the selvage and/or fold of the fabric

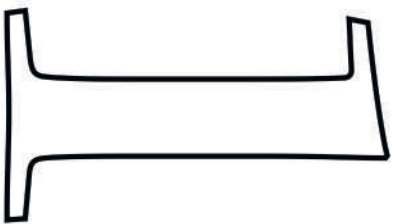
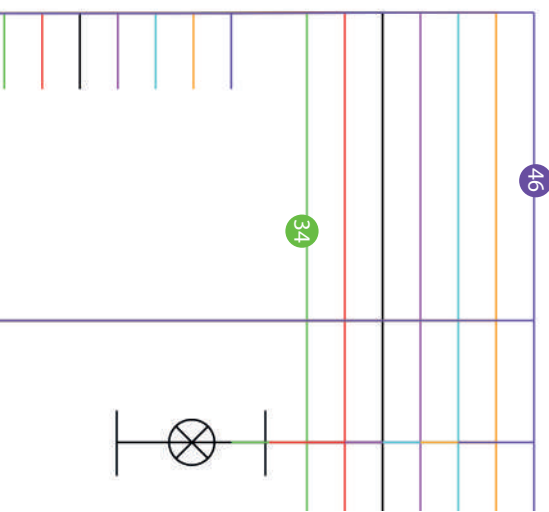
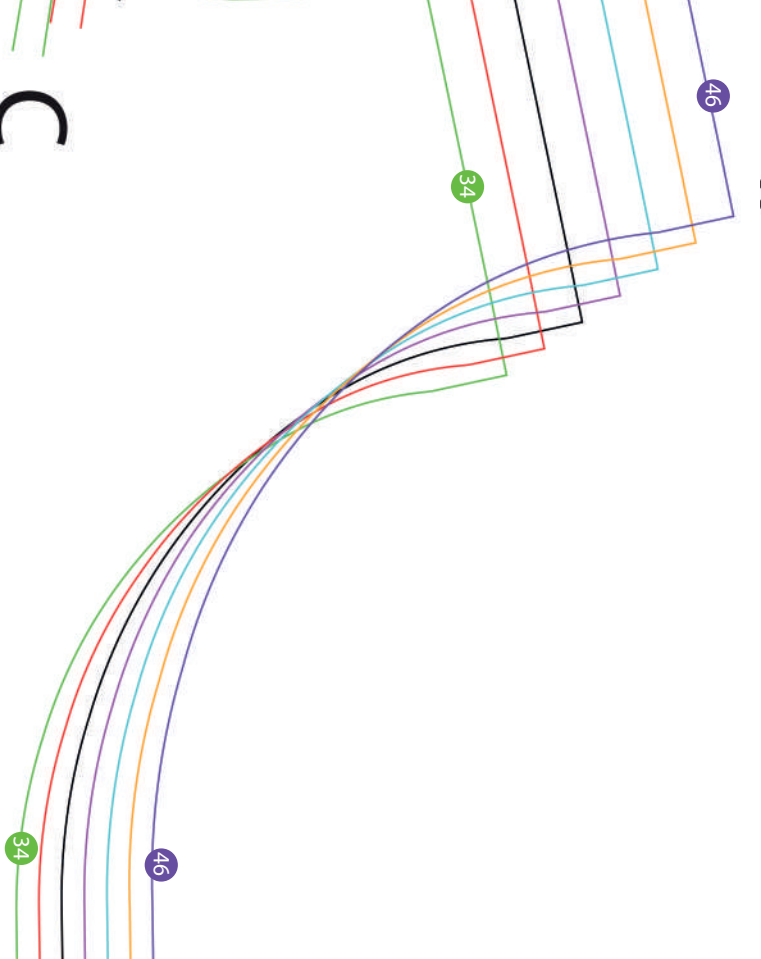
**Les marges de couture (1 cm) sont comprises dans le patron.**  
**3/8" seam allowances are included in the pattern**



[www.louisantoinette.com](http://www.louisantoinette.com)



2

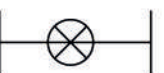
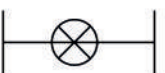
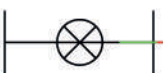


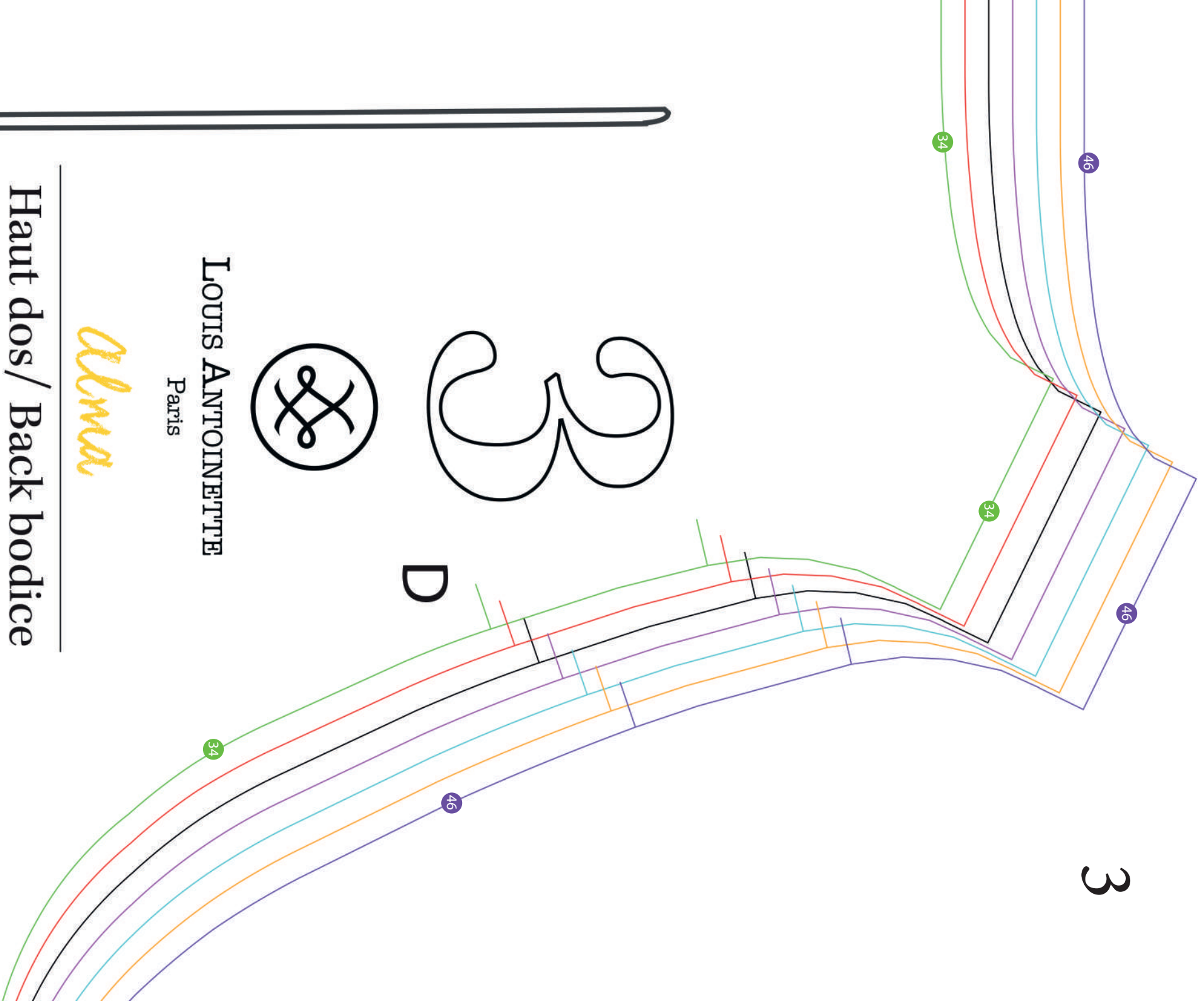
UIS ANTOINETTE  
Paris

Alma

Couper au pli / Cut

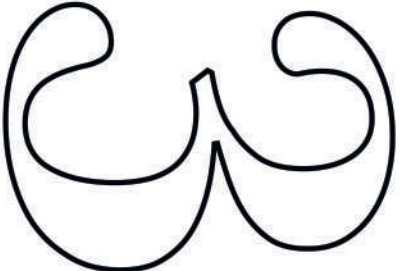
Pliure / Fold





3

D



LOUIS ANTOINETTE  
Paris

*Alma*

---

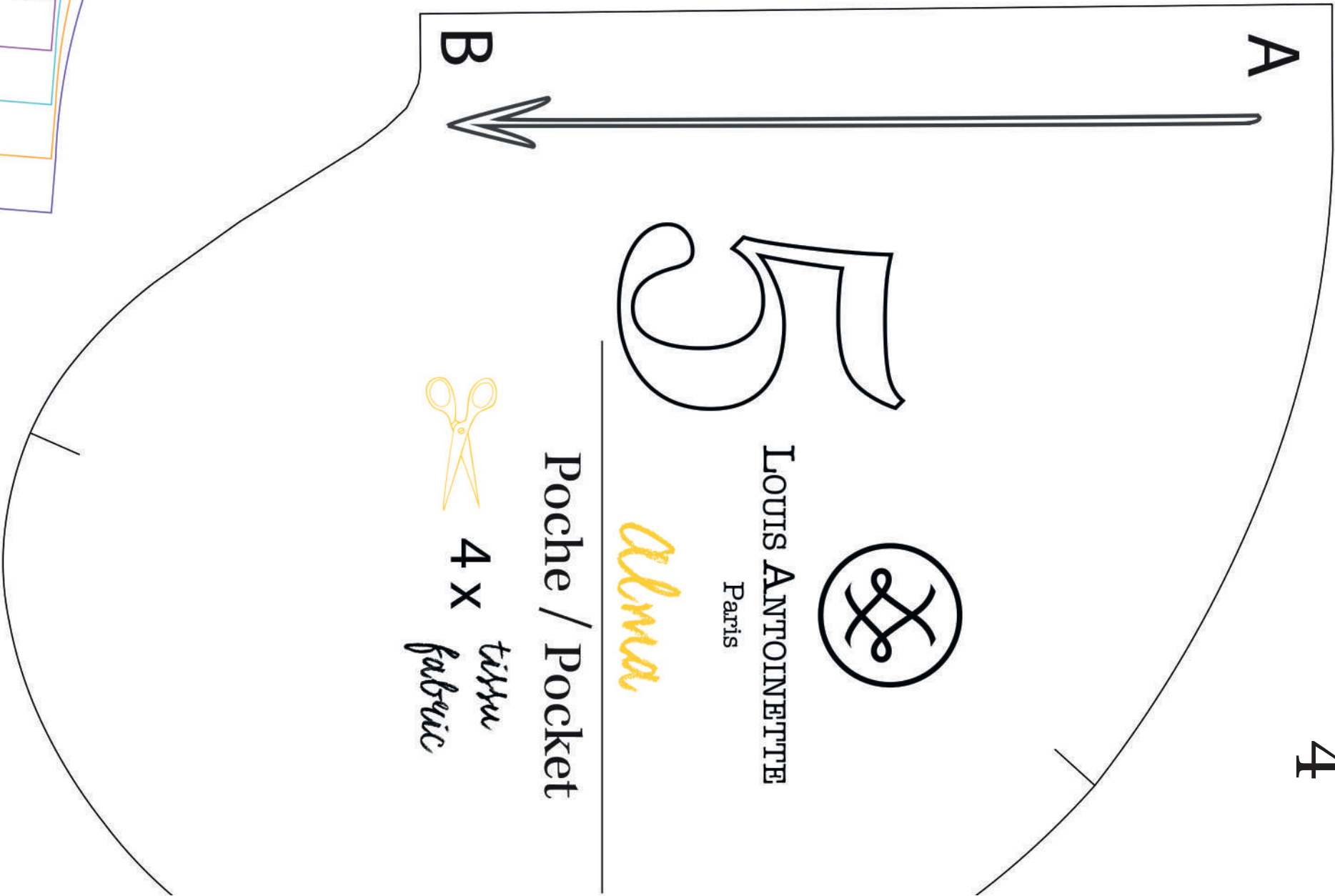
Haut dos / Back bodice



2 X

*tissu*

*fabric*



LOUIS ANTOINETTE  
Paris

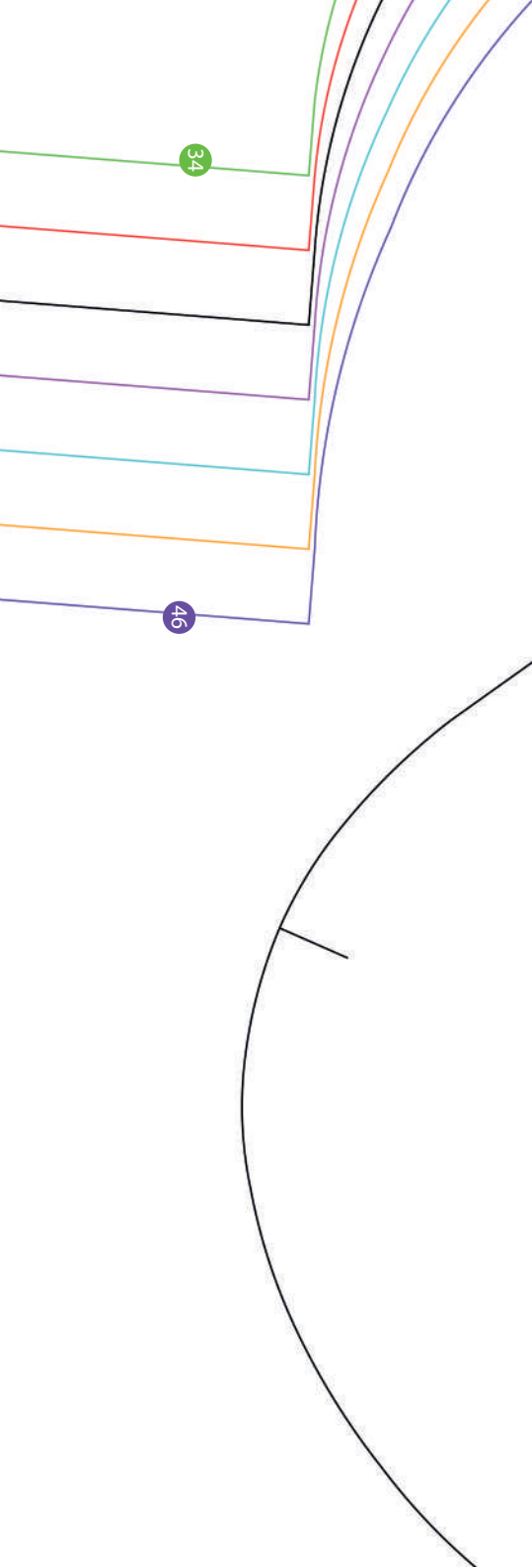
*Alma*

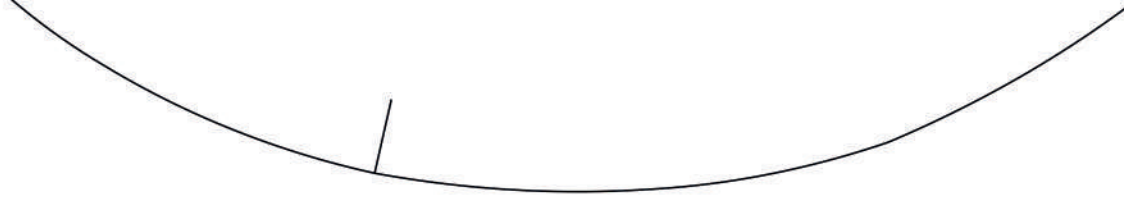
Poche / Pocket



4 X

*tissue fabric*





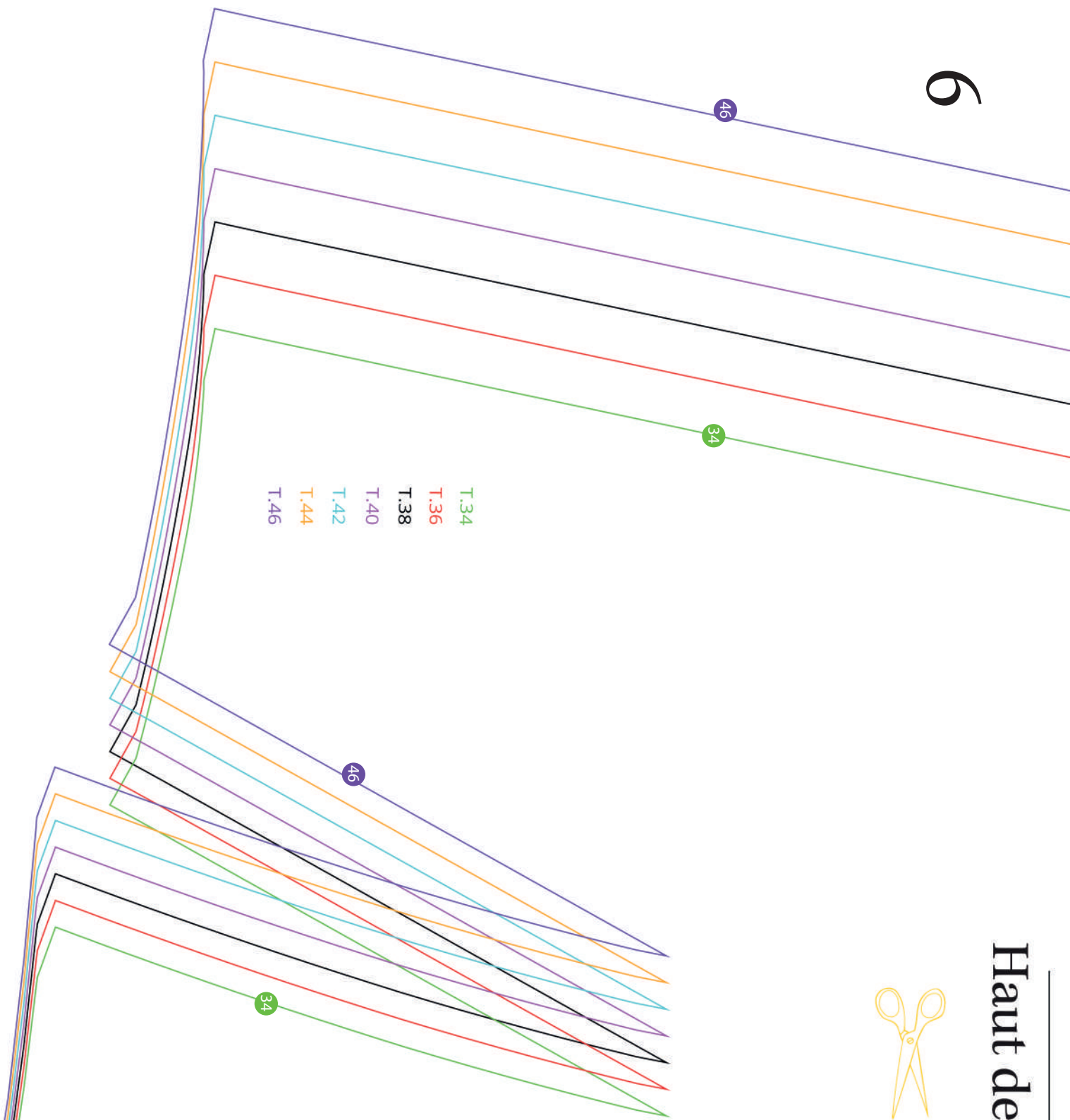


6



Haut de

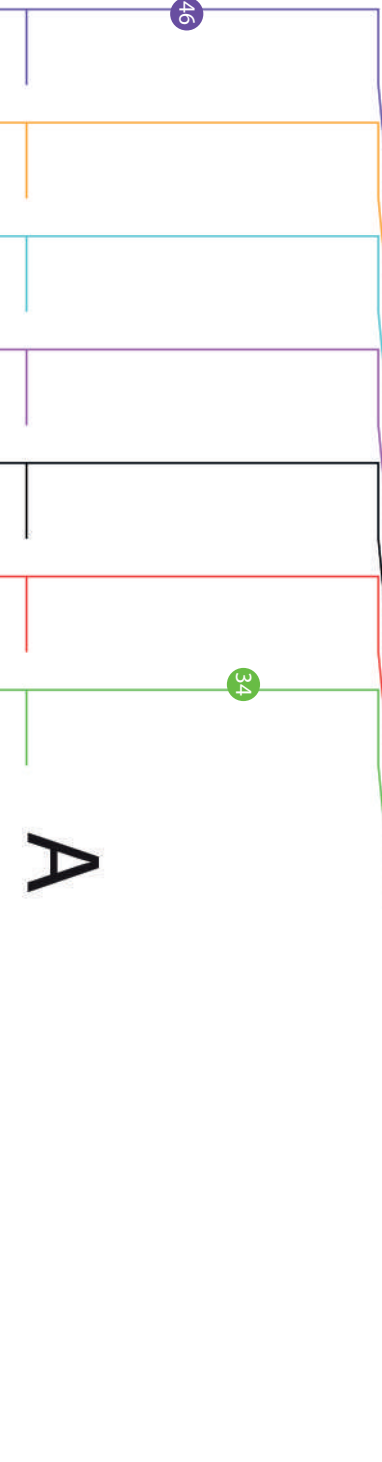
- T.34
- T.36
- T.38
- T.40
- T.42
- T.44
- T.46



46

34

A

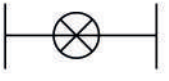
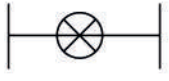
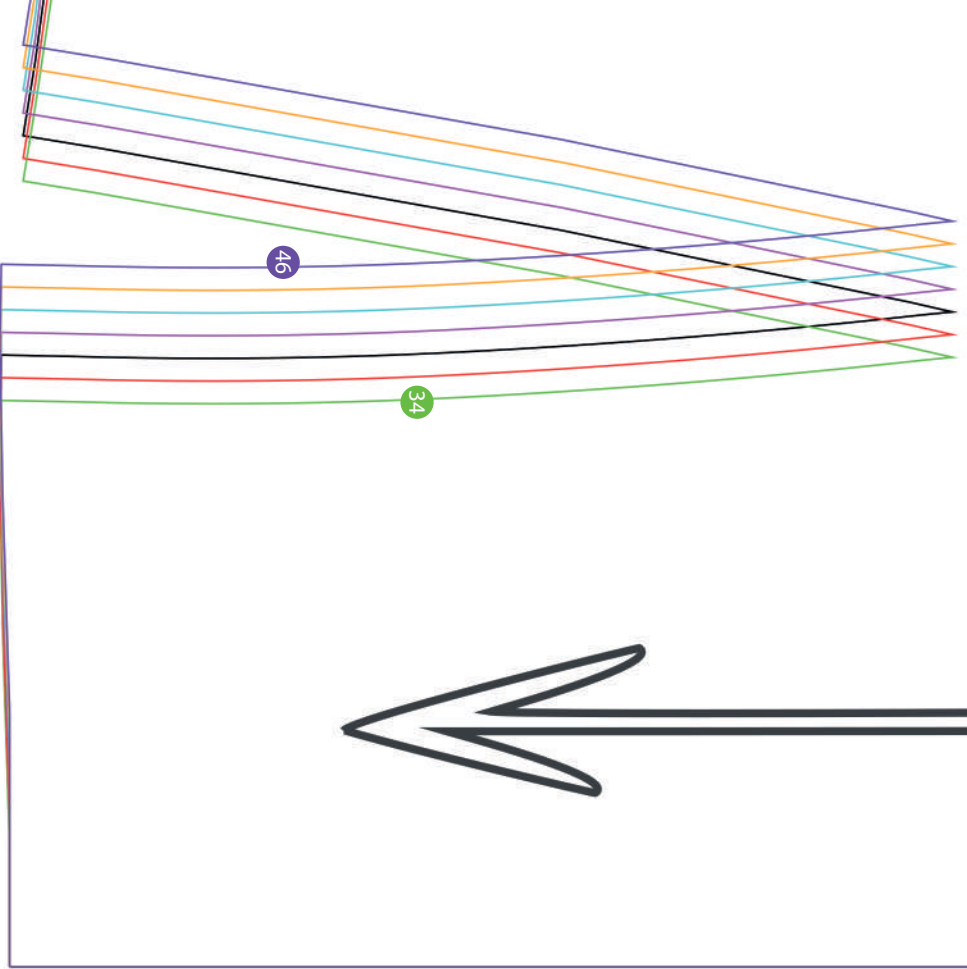


vant / Front bodice

1 X *tissu au pli*  
*fabric on fold*

at on fold

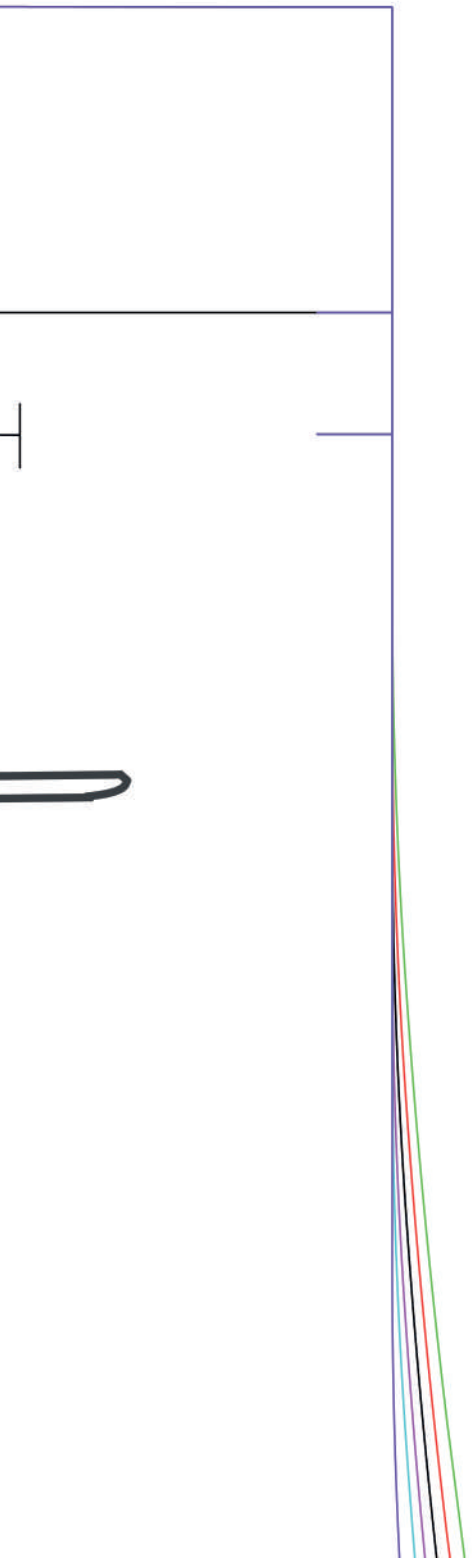
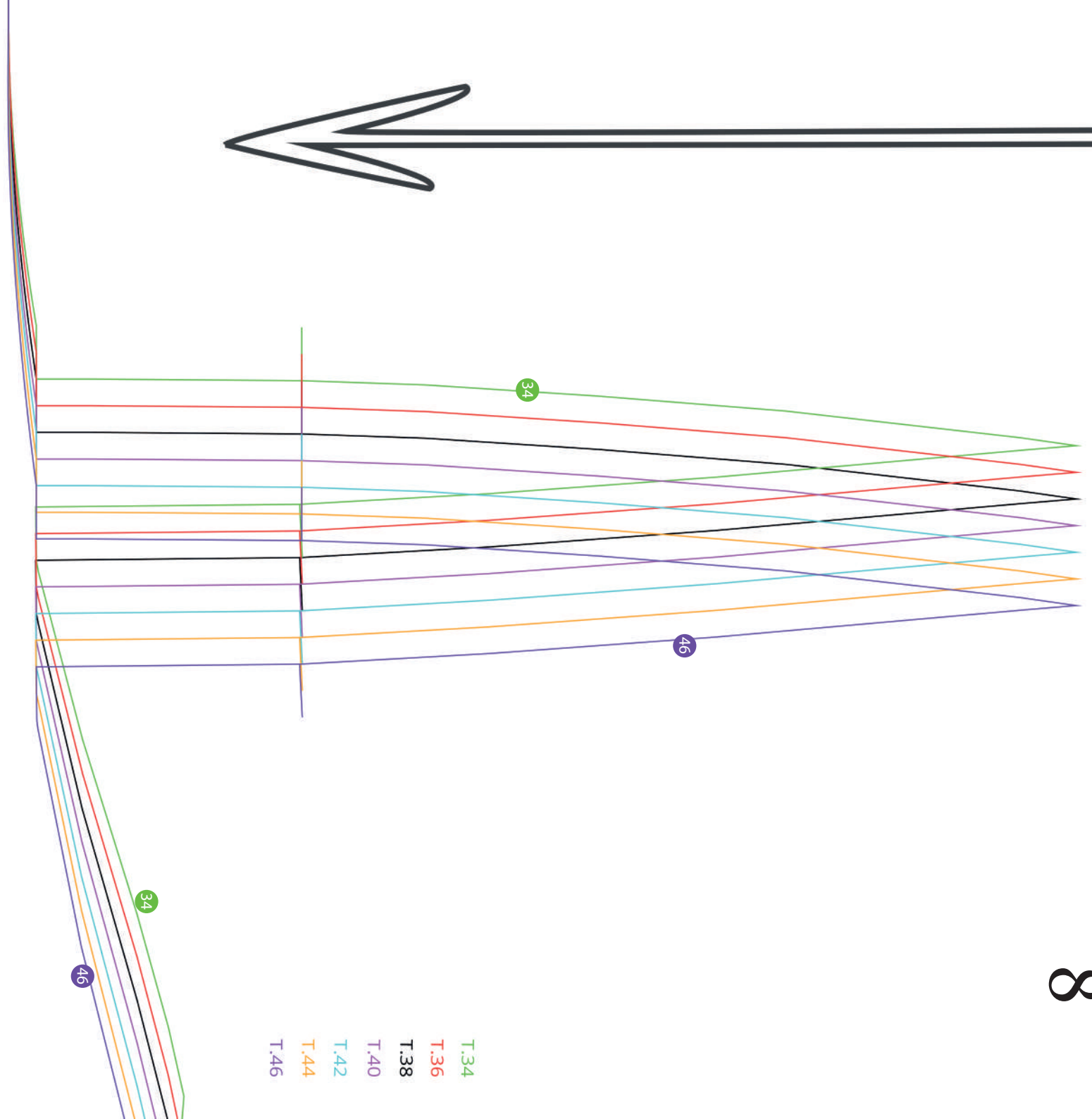
7

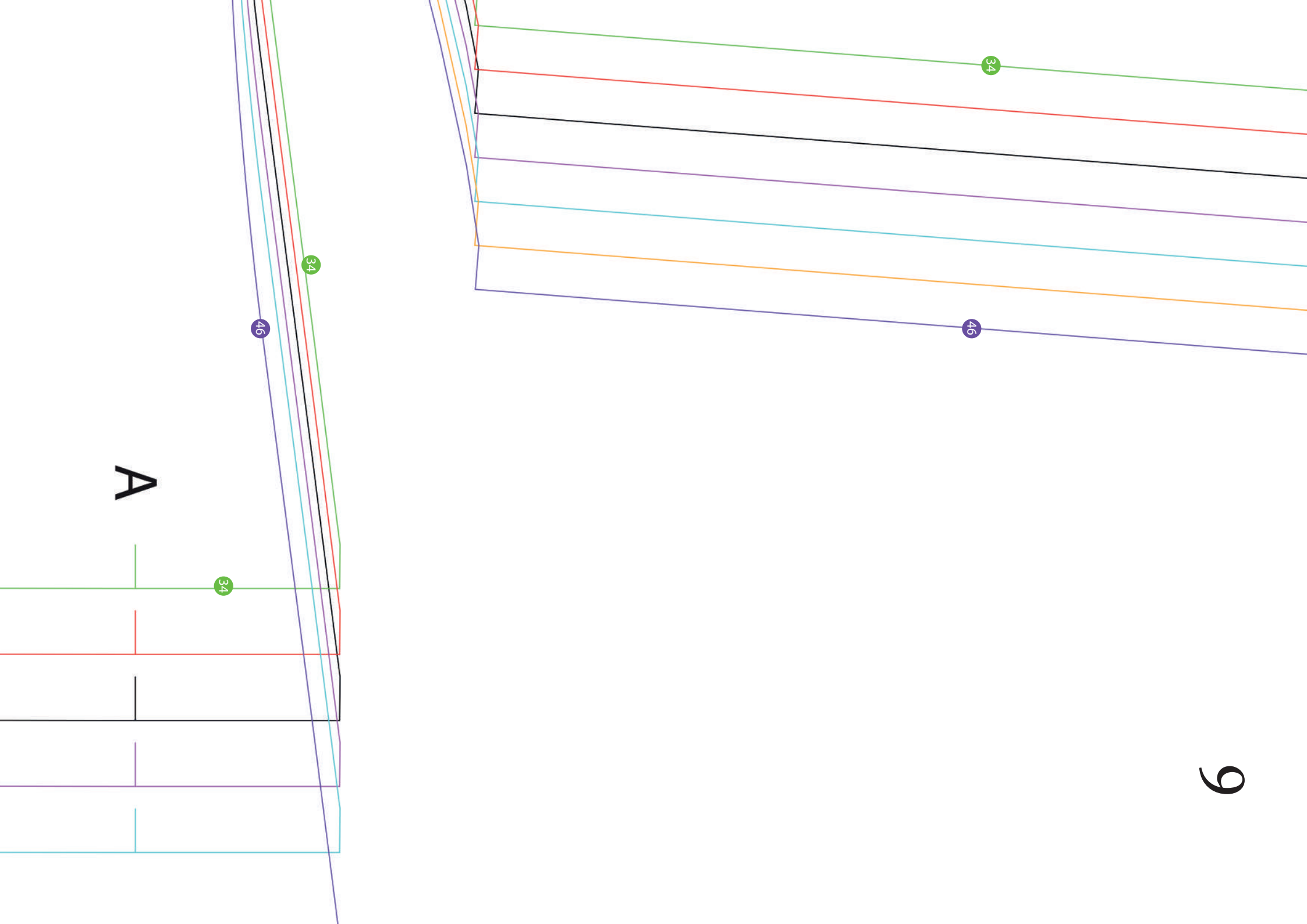


0



- T.34
- T.36
- T.38
- T.40
- T.42
- T.44
- T.46









B



34

46



LOUIS ANTOINETTE  
Paris

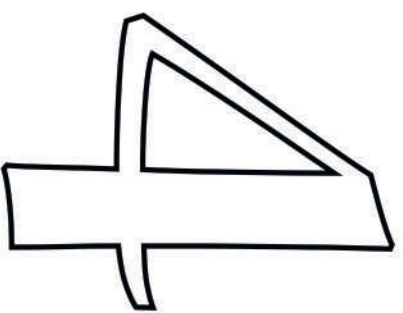
*Alma*

Jupe devant / Front skirt



1 X *tisser au pli*  
*fabriquer au fold*

Couper au pli / Cut on fold



LOUIS A

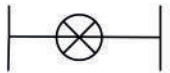
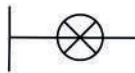
*a*

Jupe dos



2

Pliure / Fold





ANTOINETTE  
Paris

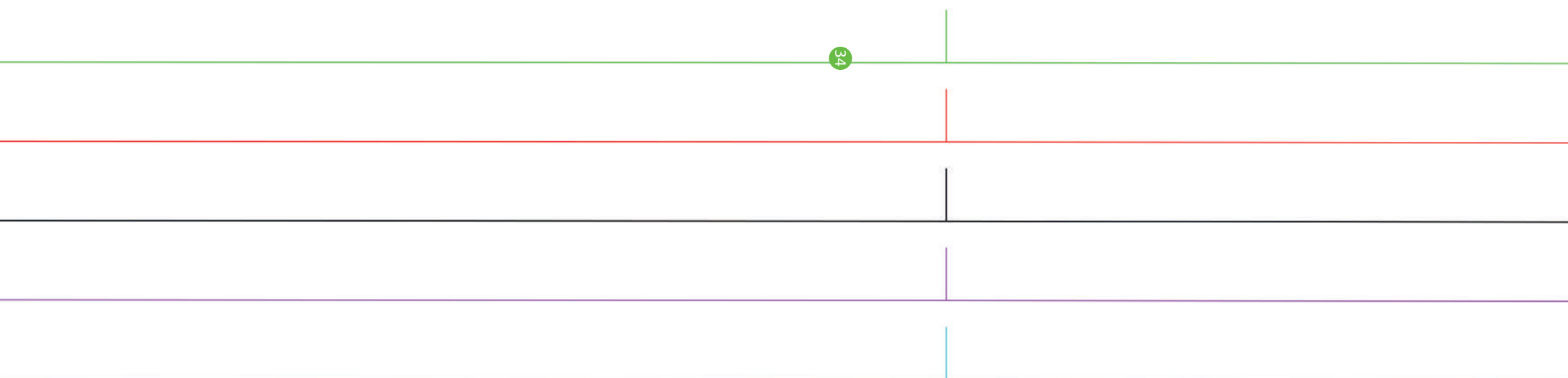
*lma*

/ Back skirt

X *tissu*  
*fabric*

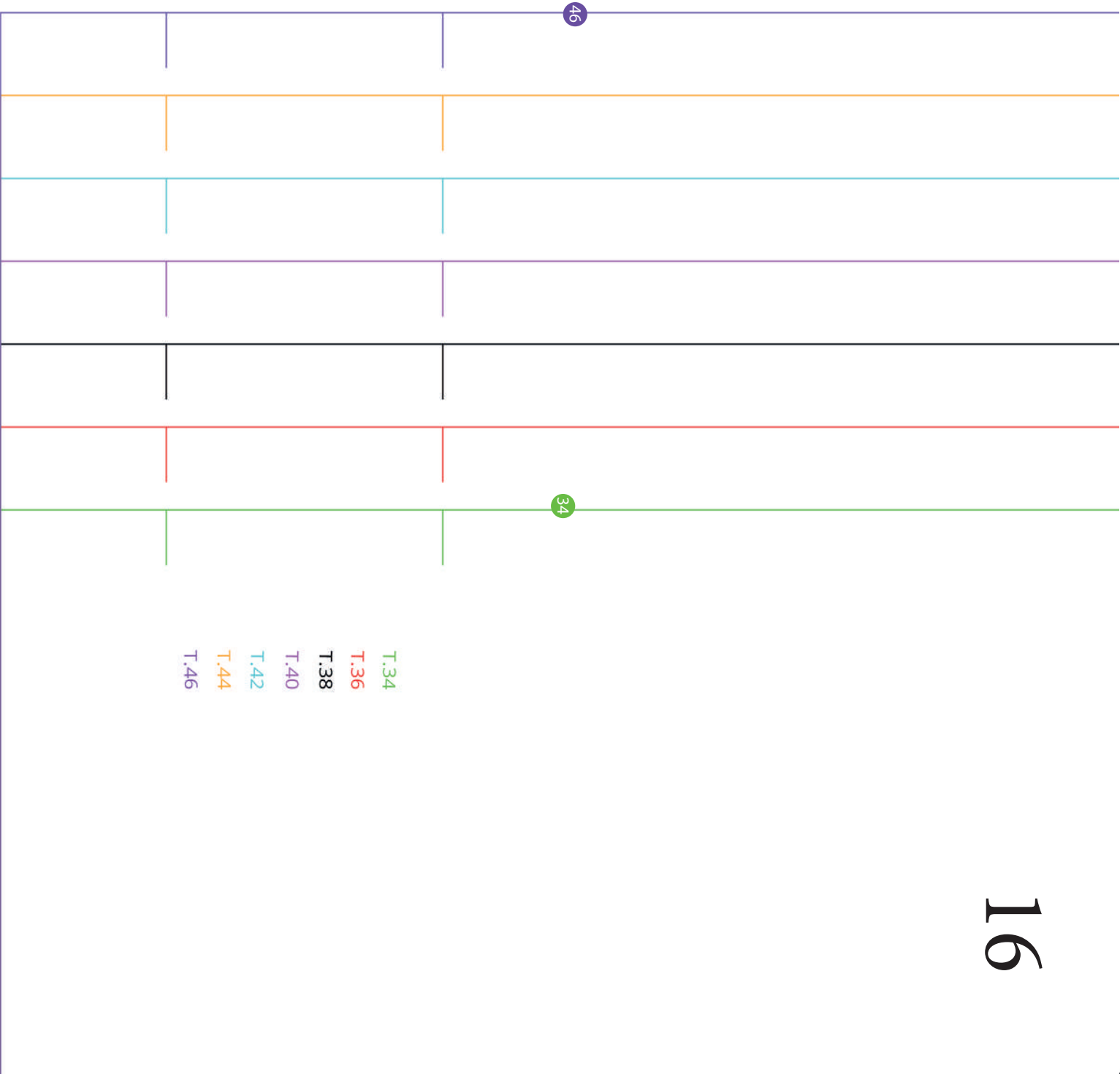
B

34

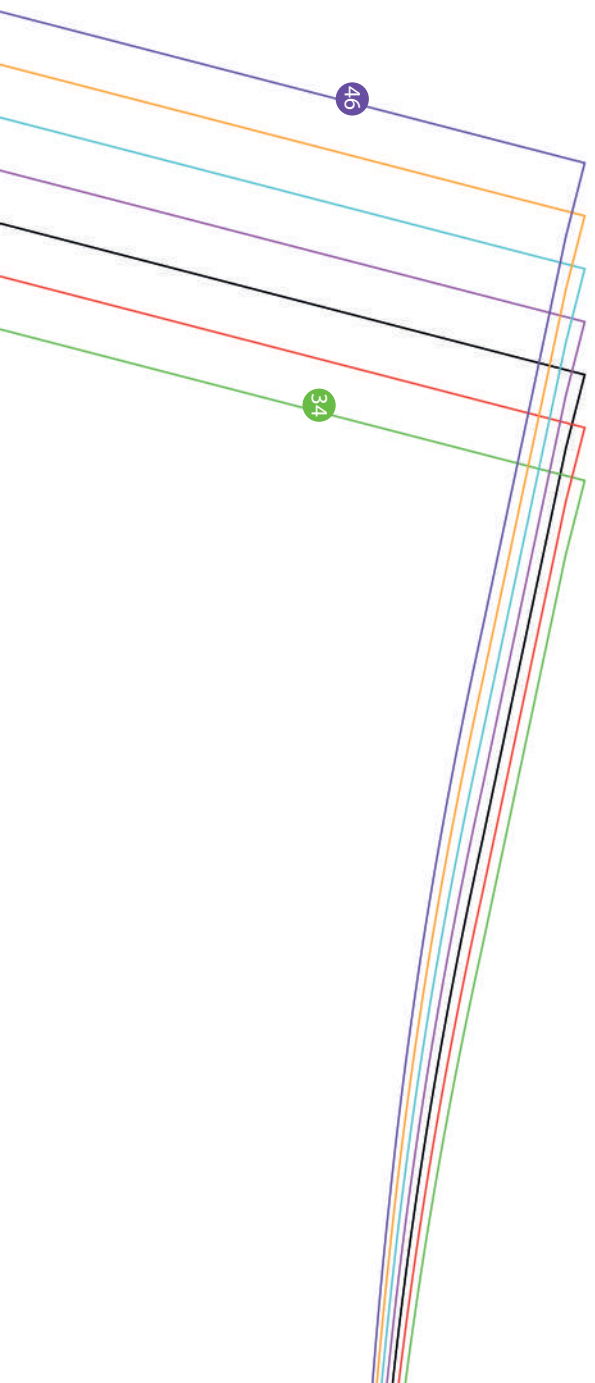


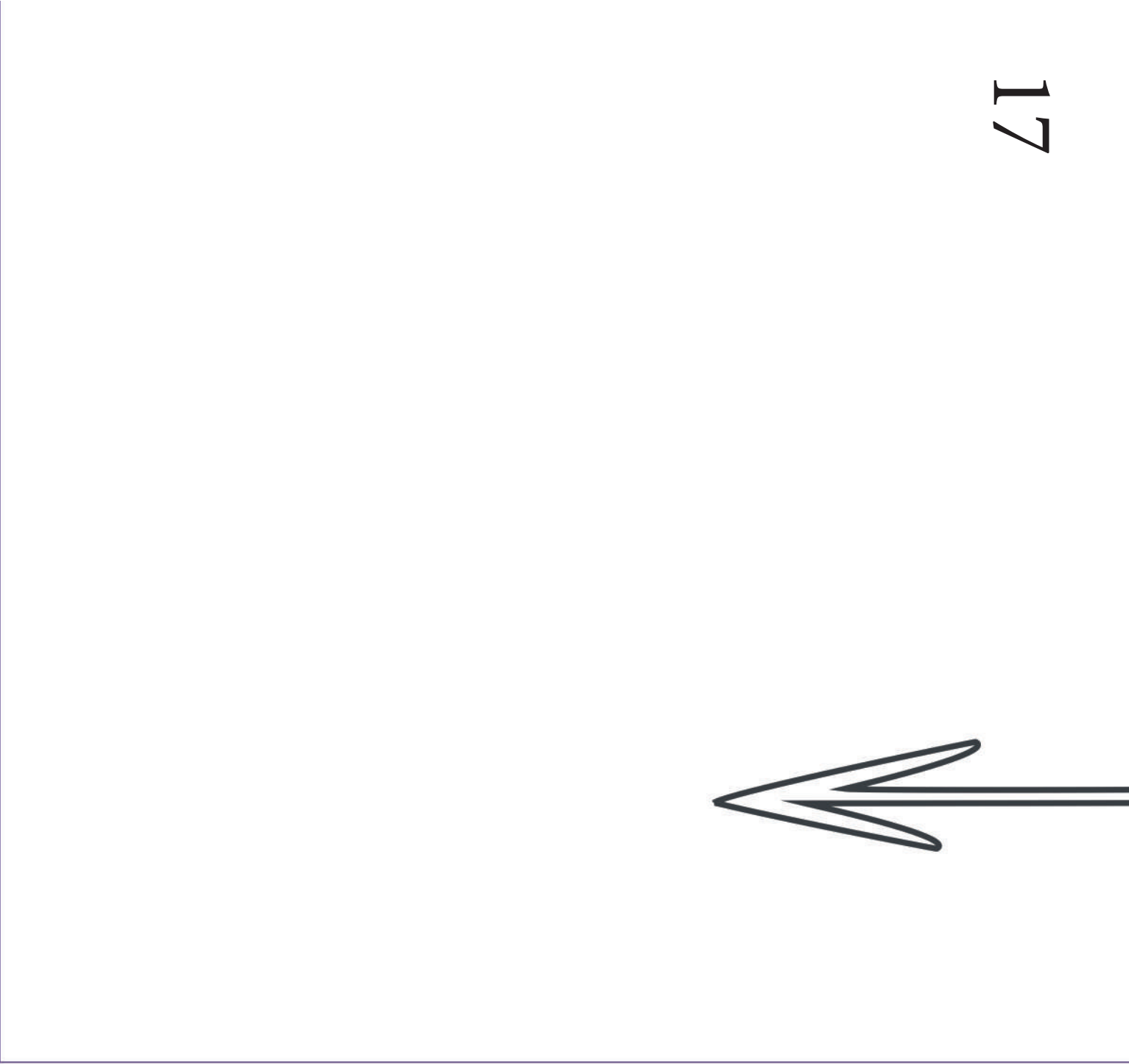


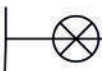




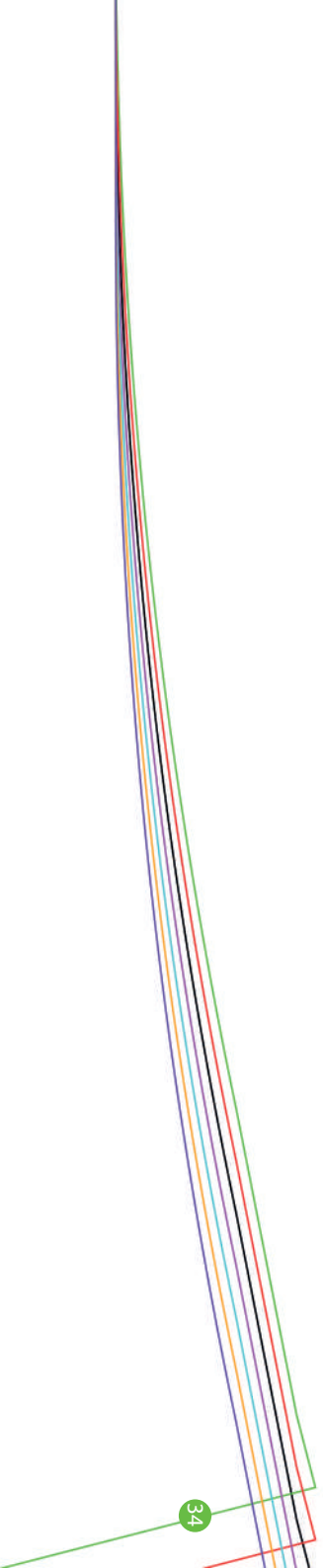
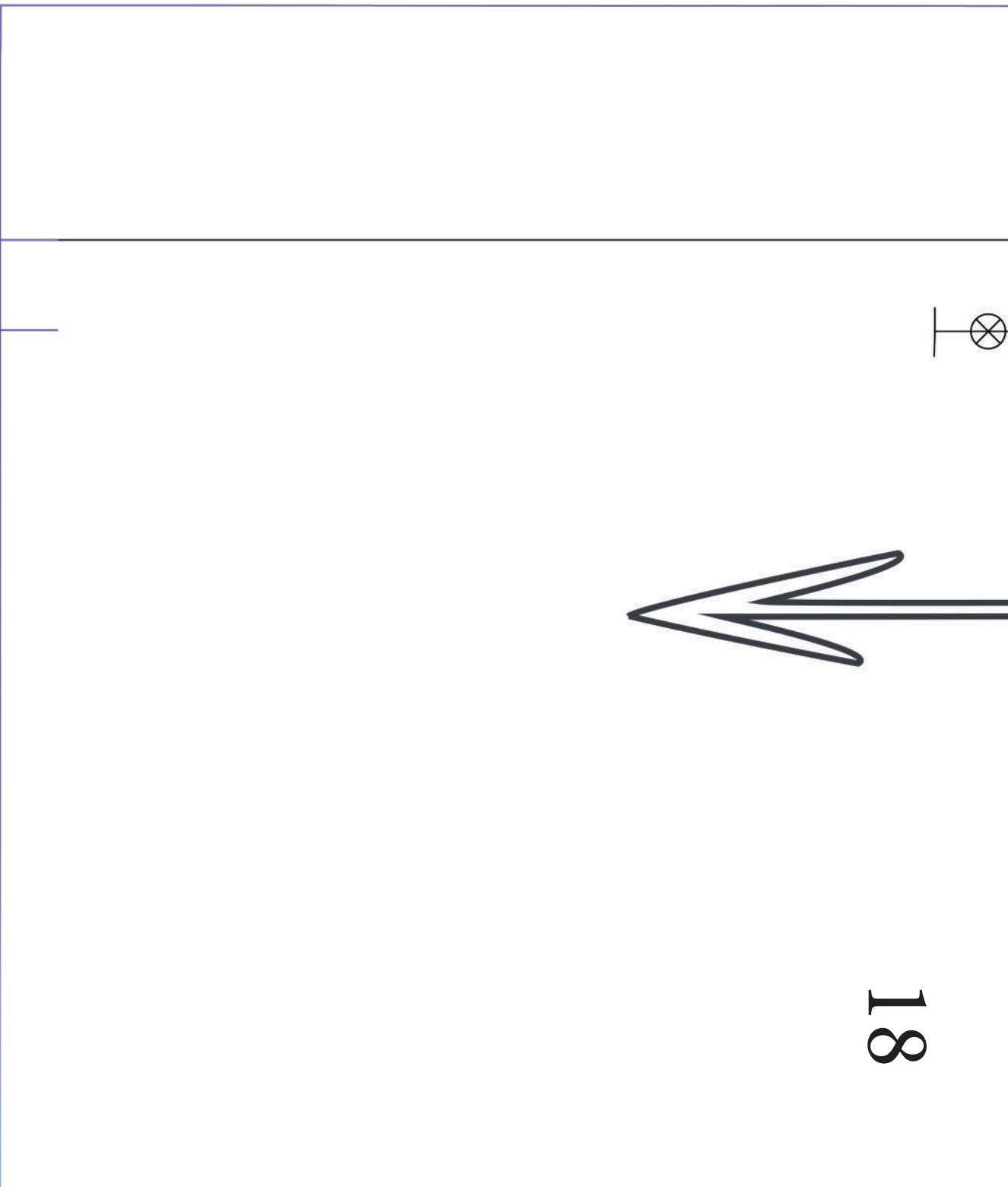
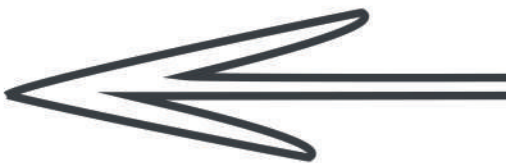
T.34  
T.36  
T.38  
T.40  
T.42  
T.44  
T.46







18



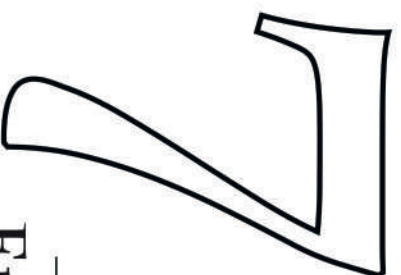
34



T.34  
T.36

T.34  
 T.36  
 T.38  
 T.40  
 T.42  
 T.44  
 T.46

34



LOUIS ANTOINETTE  
 Paris

*Alma*

Enforme encolure devant /

Front interfacing collar  
 tissu au pli & thème au pli  
 fabric on fold & fusible interfacing

1 X



34

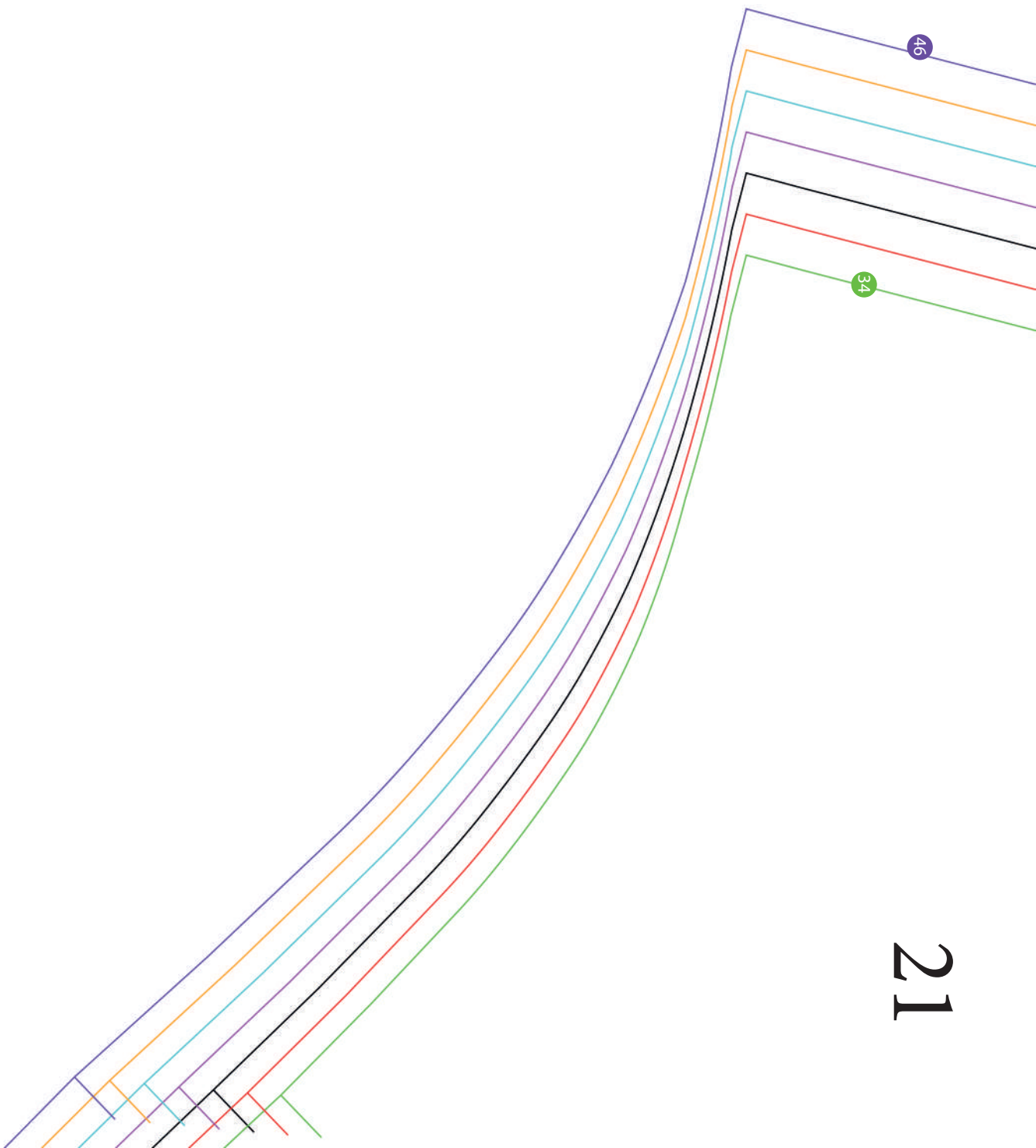
46

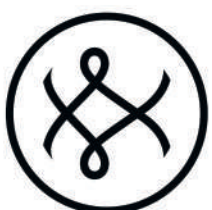


/

Facing on fold

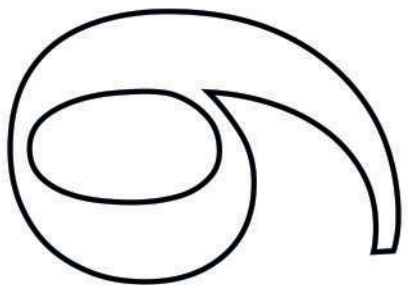






LOUIS ANTOINETTE  
Paris

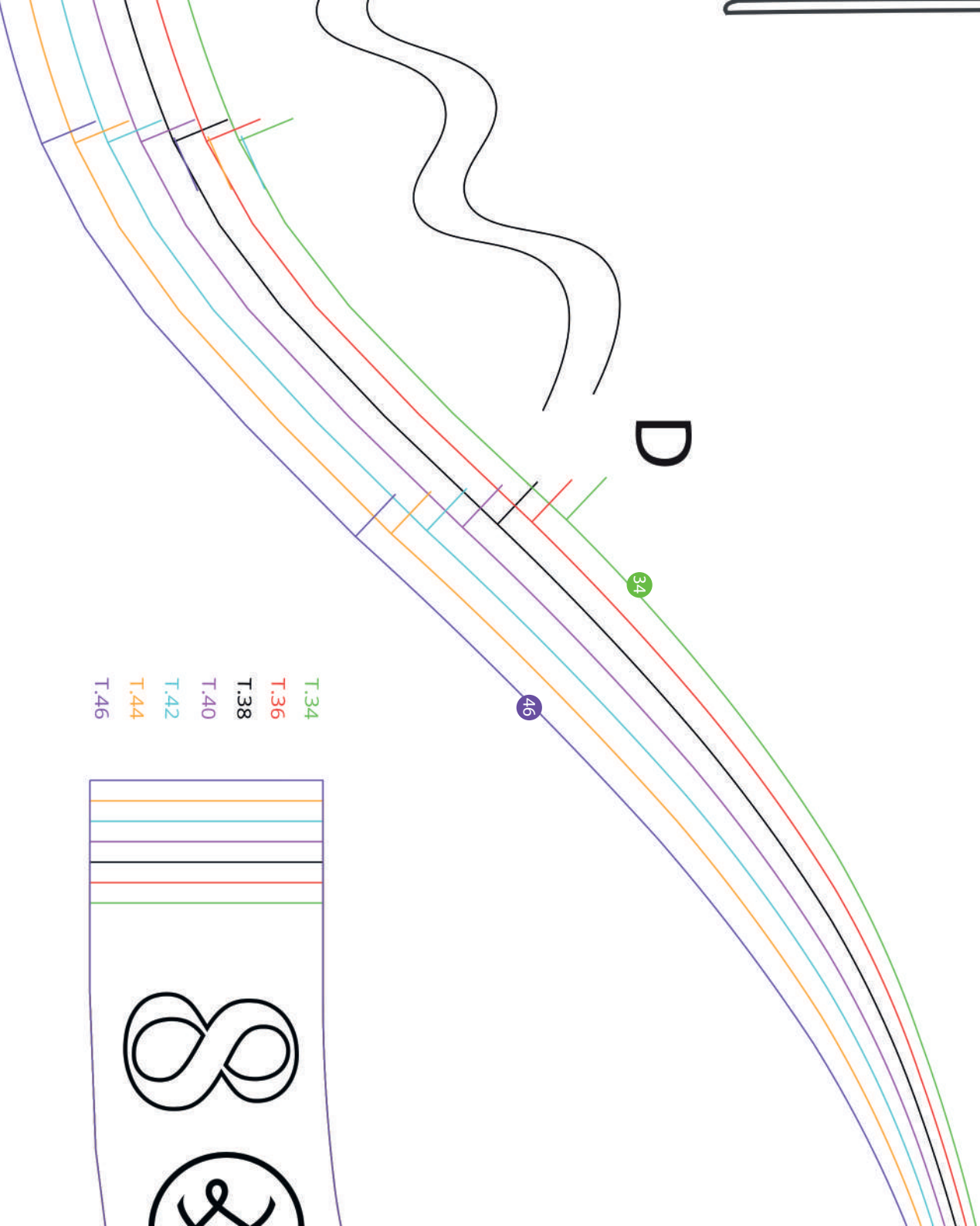
*Alma*



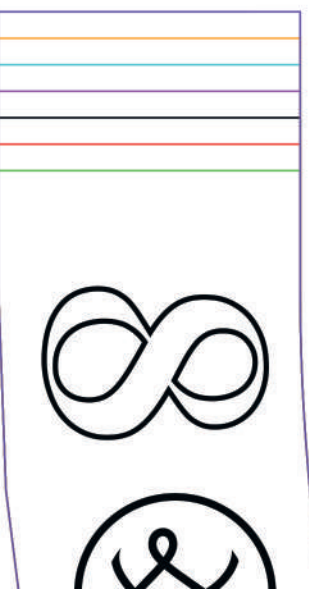
Manche / Sleeve

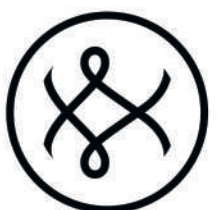
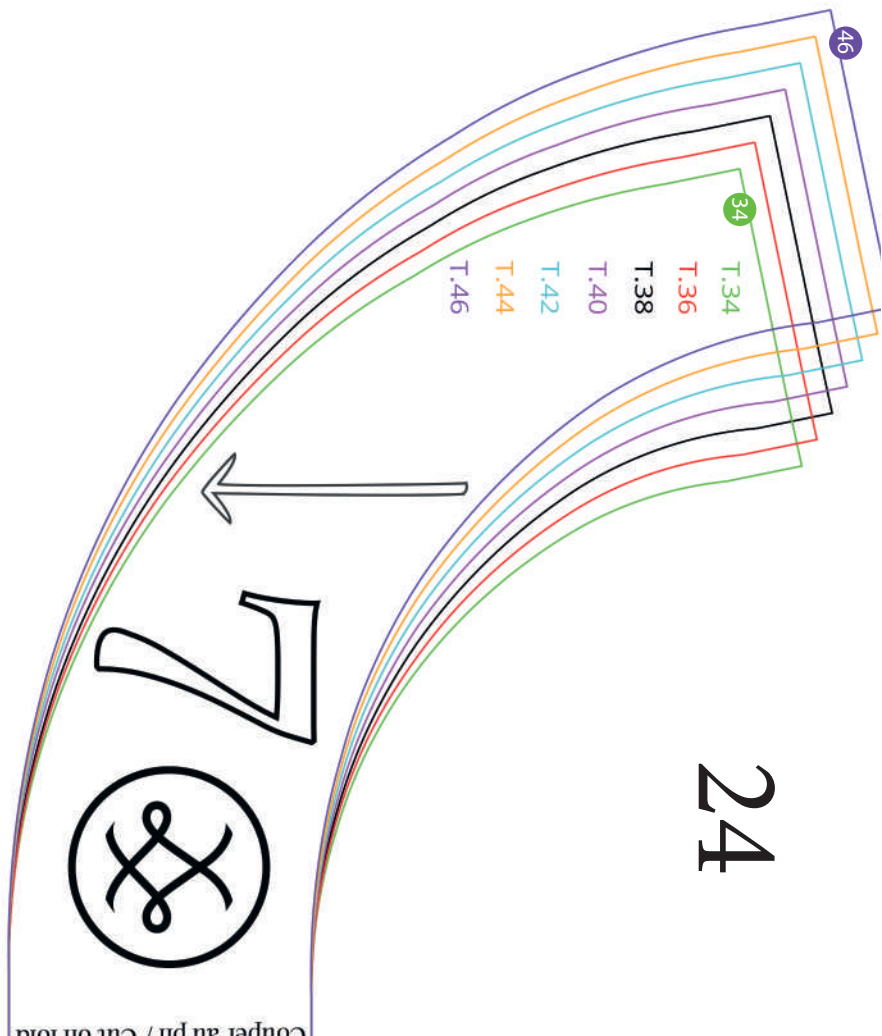
 2 X  *tissu  
 fabric*





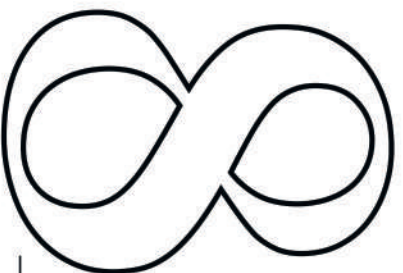
T.34  
T.36  
T.38  
T.40  
T.42  
T.44  
T.46





LOUIS ANTOINETTE  
Paris

*Alma*



Enforme encolure dos /

Back interfacing collar



2 X *times & themes*  
*fabric & fusible inter*

Center on the left / Cut on fold

*refacing*