

# Fiche de terrain



Pieridae



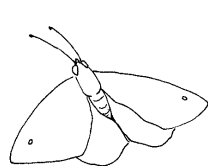
**La « Piéride du chou » antillaise**  
*Ascia monuste*  
Teinte jaune à gris sale  
Bout des antennes bleu



Lycaenidae



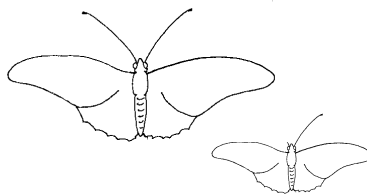
**La Piéride blanc lustré**  
*Appias drusilla*  
Teinte blanche unie et soyeuse.  
Bord de l'aile marqué de jaune



Castniidae



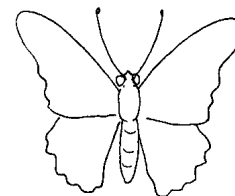
**La Piéride orangée**  
*Phoebis agarithe*  
Teinte orangée  
Lignes alaires brunes



Nymphalidae



**La Piéride jaune**  
*Phoebis sennae*  
Teinte jaune  
Uni ou marbré de rose chez la femelle



Papilionidae



**La Piéride jaune à deux tons**  
*Aphrissa statira statira*  
Antérieure jaune et blanc  
Tête rouge



Hesperidae



**Le «Soufré» à trait arqué**  
*Eurema daira*  
Teinte jaune et blanc  
Trait noir chez le mâle



**Le «Soufré» bicoloré des Antilles**  
*Eurema venusta*  
Teinte jaune  
Petits points noirs

0  
1  
2  
3  
4  
5  
6  
7  
8  
9  
0  
1  
2  
3  
4  
5  
6  
7  
8  
9  
0



**La Thécia brune**  
*Electrostrymon angerona*  
Double queues  
Tache orange et gros point noir



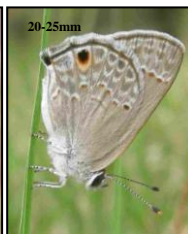
**La Thécia bleu-gris**  
*Allosmaitia piplea*  
Queues  
Tache orange et petit point noir



**La Thécia verte**  
*Chlorostrymon simaethis*  
Queues  
Teinte verte au dessous



**L'Argus gris clair**  
*Leptotes cassius*  
Marbrures brunes  
Lunules bleues



**La Lycène sans queue**  
*Strymon bubastus*  
Quelques taches  
Lunule orange



**L'Argus minuscule**  
*Hemiargus hanno*  
Très petite taille  
Nombreux points noirs

1  
2  
3  
4  
5  
6  
7  
8  
9  
0  
1  
2  
3  
4  
5  
6  
7  
8  
9  
0



**Le Castnia du Père Pinchon**  
*Castnia pinchoni*  
Antérieure brune, point blanc  
Postérieure orange et noire

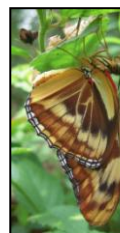
0  
1  
2  
3  
4  
5  
6  
7  
8  
9  
0  
1  
2  
3  
4  
5  
6  
7  
8  
9  
0



**Le Nacré américain**  
*Agraulis vanillae*  
Points noirs sur fond orange  
Revers nacré



**Le Flambé**  
*Dryas iulia*  
Bordures noires sur fond orange  
Ailes très élancées



**La Feuille morte des bois de Campêche**  
*Memphis dominicana*  
Queues  
Forme de feuille morte



**Le Nymphale cendré**  
*Anartia jatrophae*  
Teinte blanc cendré  
Points noirs et bords orange



**Le Monarque**  
*Danaus plexippus*  
Nervures noires, points blancs  
Fond orange



**Le Nymphale du Bois-Canon**  
*Historis odius*  
Très grande taille  
Teinte marron

0  
1  
2  
3  
4  
5  
6  
7  
8  
9  
0  
1  
2  
3  
4  
5  
6  
7  
8  
9  
0



# Fiche de terrain



**Le Nymphale brun**  
*Junonia evarete*  
Teinte brune  
Espèce de savane



**Le Nymphale brun des mangroves**  
*Junonia genoveva*  
Teinte brune  
Espèce de mangrove

MARTINIQUE



**Le Papillon des Petites-Antilles**  
*Battus polydamas*  
Teinte noire, taches blanches  
Grand papillon



*Heraclides androgeus*  
Teinte noire ou jaune  
Grand papillon

MARTINIQUE

## Espèces de la Martinique

- La large Hespérie**, *Astraptus anaphus anaisis* (Godman&Salvin, 1896)
- L'Hespérie verdâtre sans queue**, *Astraptus talus* (Cramer, 1777)
- L'Hespérie du Canna**, *Calpodus ethlius* (Hübner, 1819)
- L'Hespérie à taches orange**, *Epargyreus zestos* (Geyer, 1832)
- L'Hespérie orangée grise**, *Hylephila phyleus* (Drury, 1773)
- L'Hespérie brun-beige à tache carrée**, *Nyctelius nyctelius agari* (Dillon, 1947)
- L'Hespérie brun-beige à tache sagittée**, *Panoquina lucas* (Skinner, 1891)
- L'Hespérie du bord de mer**, *Panoquina panoquinoides* (Skinner, 1891)
- L'Hespérie bleutée**, *Polygonus savigny* (Latreille, 1824)
- L'Hespérie élancée**, *Proteides mercurius angasi* (Godman&Salvin, 1884)
- L'Hespérie gris-clair**, *Pyrgus orcus* (Stoll, 1780)
- L'Hespérie à queues courtes**, *Urbanus obscurus* (Hewitson, 1867)
- L'Hespérie à queues longues**, *Urbanus proteus domingo* (Scudder, 1872)
- L'Hespérie orange**, *Wallengrenia ophites* (Mabille, 1878)

- La Thécla bleu-gris**, *Allosmaitia piplea* (Godman&Salvin, 1896)
- La Thécla verte**, *Chlorostyrymon simaethis* (Drury, 1773)
- La Thécla brune**, *Electrostyrymon angerona* (Godman&Salvin, 1896)
- L'Argus minuscule**, *Hemiargus hanno* (Stoll, 1790)
- L'Argus gris clair**, *Leptotes cassius* (WCramer, 1775)
- La Lycène sans queue**, *Strymon bubastus* (Stoll, 1780)

- Le Nacré américain**, *Agraulis vanillae* (Linné, 1758)
- Le Nymphale centré**, *Anartia jatrophae* (Linné, 1763)
- Le Monarque**, *Danaus plexippus* (Linné, 1758)
- Le Flambé**, *Dryas iulia* (Fabricius, 1775)
- Le Nymphale du Bois-Canon**, *Historis odius* (Fabricius, 1775)
- Le Nymphale brun**, *Junonia evarete* (Cramer, 1779)
- Le Nymphale brun des mangroves**, *Junonia genoveva* (Cramer, 1780)
- La Feuille morte des bois de Campêche**, *Memphis dominicana luciana* (Hall, 1929)

- La Piéride jaune à deux tons**, *Aphrissa statira statira* (Cramer, 1777)
- La Piéride blanc lustré**, *Appias drusilla* (Cramer, 1777)
- La « Piéride du chou » antillaise**, *Ascia monuste* (Linné, 1764)
- Le « Soufré » à trait arqué**, *Eurema daira* (Cramer, 1777)
- Le « Soufré » bicolore des Antilles**, *Eurema venusta* (Boisduval, 1836)
- La Piéride orangée**, *Phoebis agariithe* (Boisduval, 1836)
- La Piéride jaune**, *Phoebis sennae* (Linné, 1758)

- Le Castnia du Père Pinchon**, *Castnia pinchoni* Pierre, 2003

- Le Papillon des Petites-Antilles**, *Battus polydamas* (Linné, 1758)
- Heraclides androgeus** (Cramer, 1775)

Occasionnels ou disparu :  
**Le Diadème**, *Hypolimnas misippus* (Linné, 1764) ; **La Belle-dame**, *Vanessa cardui* (Linné, 1758)  
**Le Flambeau nacré**, *Dione juno* (Cramer, 1779)



**L'Hespérie orange**  
*Wallengrenia ophites*  
Teinte orange unie



**L'Hespérie orangée grise**  
*Hylephila phyleus*  
Teinte orange avec taches



**L'Hespérie brun-beige à tache carrée**  
*Nyctelius nyctelius agari*  
Teinte brune et marbrée



**L'Hespérie du Canna**  
*Calpodus ethlius*  
Teinte brune avec des taches blanches

MARTINIQUE



**L'Hespérie brun-beige à tache sagittée**  
*Panoquina lucas*  
Forme allongée, taches claires



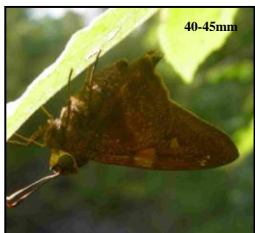
**L'Hespérie du bord de mer**  
*Panoquina panoquinoides*  
Nervures claires  
Espèce de littoral



**L'Hespérie bleutée**  
*Polygonus savigny*  
Dessus bleuté  
Taches blanches



**L'Hespérie verdâtre sans queue**  
*Astraptus talus*  
Reflets verts, sans queue



**L'Hespérie à taches orange**  
*Epargyreus zestos*  
Fond brun, taches orange



**L'Hespérie élancée**  
*Proteides mercurius*  
Ailes très élancées, marbrées



**La large Hespérie**  
*Astraptus anaphus*  
Fond brun, lignes sombres



**L'Hespérie à queues longues**  
*Urbanus proteus domingo*  
Reflets verts, longues queues



**L'Hespérie à queues courtes**  
*Urbanus obscurus*  
Brun foncé, queues moyennes



**L'Hespérie gris-clair**  
*Pyrgus orcus*  
Maillage noir et blanc

MARTINIQUE



Martinique Entomologie :

32 route du fleuri-noël,  
Moutte  
97200 Fort-de-France

[martinique.entomologie@gmail.com](mailto:martinique.entomologie@gmail.com)