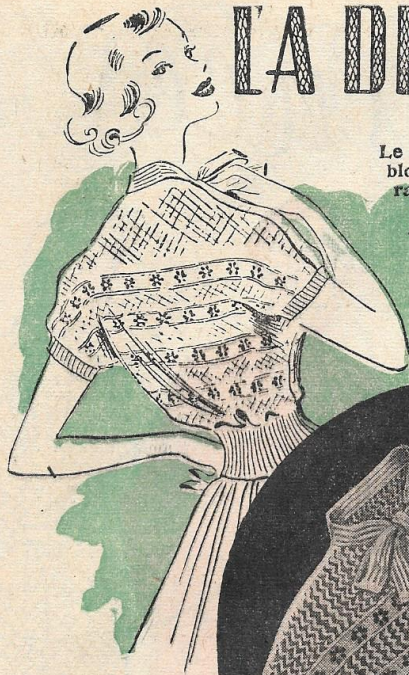
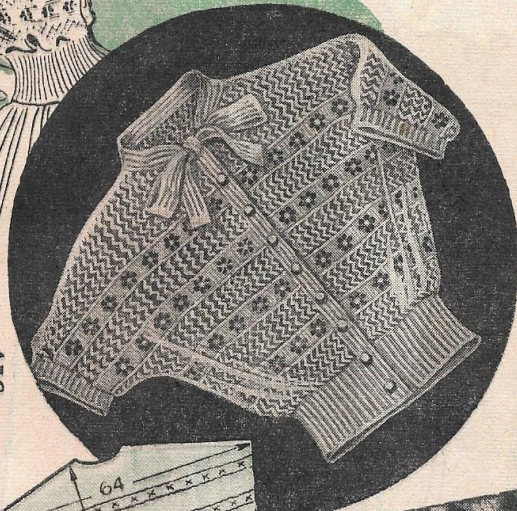


# LA DENTELLE au tricot

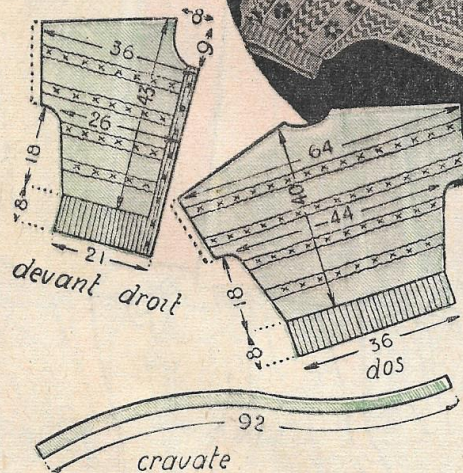


Le léger point de grille de cette blouse en coton alterne avec des rayures jersey ajourées de fleurettes.

Manches kimono, devant fermé par des boutons de cristal ou de matière plastique et petit col cravate, noué à l'encolure.



Taille 44



**DEVANT GAUCHE** : monter 62 m., tric. 30 rg. de côtes. Com. les rayures, sauf sur les 11 m. de gauche que l'on continue en côtes pour la bande de boutonage. Fermer la manche comme pour le dos. A 42 cm. de haut, rab. pour l'encolure 11 m. côté bordure, puis 4 fois 2 m. et 6 fois 1 m. Tric. l'empècement comme au dos et, à 41 cm. de haut, biaiser la couture d'épaule. A 51 cm., rab. en 1 fois les m. qui restent.

**DEVANT DROIT** : en vis-à-vis, mais former les boutonnières en rab. 2 m. à 5 m. du bord. La 1<sup>re</sup> se fait à 2 cm. de haut, les autres espacées de 5 cm.

**CRAVATE** : monter 11 m. Tric. en côtes pendant 92 cm. Rabattre.

## ASSEMBLAGE

Faire les coutures d'épaules. Reprendre des m. au bas des manches et tric. 2 cm. de côtes. Coudre les manches et dessous de bras. Repasser le trav. sur l'env. à la pattemouille, sauf les côtes. Poser la cravate. Festonner les boutonnières et poser les boutons.

IL FAUT : 300 gr. de coton câblé moyen, 2 aig. de 2 mm., 8 petits boutons.

**POINTS EMPLOYÉS** : Côtes fines, \* 1 m. end., 1 m. env. \* Grille ajourée, sur un nombre pair de m., faire, au 1<sup>er</sup> rg., \* 1 jeté, 1 m. glissée, 1 m. end., rab. la m. glissée sur la m. tric. \* Rg. pairs, tout à l'env. 3<sup>e</sup> rg \* 2 m. ensemble à l'end., 1 jeté \* Tric. ce pt assez serré. **Rayures à fleurettes**, 1<sup>er</sup> rg, end., 2<sup>e</sup>, 4<sup>e</sup>, 5<sup>e</sup>, 8<sup>e</sup> et 10<sup>e</sup> rg : env. 3<sup>e</sup> rg, 4 m. end. \* 1 jeté, glisser 1 m., 2 m. ensemble à l'end., rab. la m. glissée par-dessus ces 2 m., 7 m. end. \* 4 m. end. 5<sup>e</sup> rg, 2 m. end. \* 2 m. ensemble, 1 jeté, 3 m. end., 1 jeté, 1 m. glissée, 1 m. tric. Rab. la m. glissée par-dessus la m. tric., 3 m. end. \* 2 m. end. 7<sup>e</sup> rg, comme le 3<sup>e</sup>. 9<sup>e</sup> rg end. **Disposition des rayures**, après les côtes, tric. 3 rg. env. Répartir 1 dim. au cours du 3<sup>e</sup> rg pour avoir un nombre pair de m. Faire ensuite \* 14 rg. de grille, 2 rg. env., en ajoutant 1 m. au cours du 2<sup>e</sup> rg, 10 rg. de rayures à fleurettes, 2 rg. env. avec 1 dim. au cours du 2<sup>e</sup> rg. \*

## EXÉCUTION

**DOS** : monter 111 m., tric. 30 rg. de côtes. Com. les rayures. Ajouter 1 m. de chaque côté, tous les 4 rg., pour obtenir 44 cm. de large à 24 cm. de haut. Former alors les manches en ajoutant 5 fois 4 m. de chaque côté, puis 1 m. de chaque côté tous les 4 rg. Quand on a 4 rayures de fleurettes, trav. l'empècement tout en grille ajourée. A 39 cm. de haut, rab. 6 m. au début de chaque rg. A 46 cm., rab. 12 m. au milieu du trav. et cont. de biaiser l'épaule tout en arrondissant l'encolure.

