

Sylviane GROSSET-JANIN

Elections
municipales
**23 mars
2014**



BILAN

d'un élan partagé

2008

2014



Des engagements et des actes!



jeunesse : des investissements pour assurer l'ave

La PETITE ENFANCE et l'ENFANCE

- création des rendez-vous gratuits des Bébés lecteurs et des heures du conte à la médiathèque et mise en place de l'opération «un livre un bébé», un livre offert à chaque naissance,
- fourniture et installation de tableaux numériques aux écoles élémentaires,
- réfection du mur de la cour de l'école maternelle et du préau de l'école élémentaire,
- ! gratuité des forfaits de ski pour les enfants de moins de 7 ans scolarisés sur la Commune,
- achat de machines à laver pour faciliter la gestion du matériel des jeunes hockeyeurs,
- initiation de l'opération fête des mères avec remise de cadeaux aux mamans de l'année,
- ! maintien des aides municipales pour les écoles publiques et privées,
- réfection de la salle de restauration scolaire ainsi que du self,
- création de menus scolaires avec produits bio privilégiés et/ou issus de la filière courte locale,
- initiative «ma première rentrée scolaire !» Un sac à dos Megève avec un cadeau, des crayons de couleurs et le guide Grandir à Megève est remis le jour de la rentrée aux enfants de première année de maternelle par les élus et les professeurs des écoles,
- initiation de l'opération «je découvre mon école», journées de découverte de l'école pour les enfants non scolarisés durant le printemps précédant leur première rentrée,
- rénovation des bassins aquatiques intérieurs qui a permis d'initier l'animation «Bébés Nageurs»,
- mise en place du recyclage et du compostage à la restauration scolaire et sensibilisation au gaspillage,
- rénovation de l'aire de jeux rue de Beausoleil,
- installation d'un espace luge au pré Saint Amour et à la Livraz,
- création d'un guide Grandir à Megève dédié à la petite enfance, l'enfance et l'adolescence,
- création de l'animation «départ du père Noël»,
- ! ouverture d'une mini-crèche pour proposer davantage de places aux familles et accueil les samedis et dimanches,
- premiers essais d'une garderie le week-end pour répondre aux besoins spécifiques des actifs,
- ! création d'une garderie touristique «les p'tites frimousses» au Mont d'Arbois pour un accueil ponctuel de jour,
- création de l'espace bébés lecteurs à la médiathèque,



Ne pas avoir su convaincre les autres communes de l'intercommunalité de l'importance de la compétence enfance sur notre territoire.

nir de Megeve !



ADOS & ETUDIANTS

- déplacement des aires des jeux et création de nouveaux espaces au Pré Saint-Amour au chalet de la Plaine et derrière l'Eglise,
- clôture de la zone de beach volley pour en améliorer la propreté,
- création d'un espace ludique ski nordique,
- lancement de la semaine du goût avec la participation des restaurateurs locaux,
- initiative de découverte avec la crèche des métiers, visite de boulangerie, de la caserne des pompiers...

! développement des activités proposées pendant les vacances scolaires : les petits princes, l'accueil de loisirs ...

- création de nouvelles activités pour les enfants : anglais, acrobatie, yoga, baby danse, dessin, expression artistique en conservant des prix attractifs,
- 30 mn gratuites au parking de l'office de tourisme pour faciliter la dépose des enfants aux écoles,
- création d'une nouvelle aire de jeux extérieure pour la crèche,
- gratuité du stationnement pour les parents accompagnateurs bénévoles des écoles lors des activités scolaires,
- participation et soutien au projet écolien porté par les écoles, pour la sensibilisation des scolaires à l'éco-responsabilité,

! création du pass scolaire en partenariat avec la Communauté de Communes Pays du Mont-Blanc : forfait saison de ski à tarif spécifique pour les moins de 18 ans,

- forfait de ski à tarif privilégié pour étudiants résidents sur la Commune,

! lancement de «Vis ma station». Journées gratuites de découverte des métiers de la montagne et d'animations pour les 12-18 ans,

- renforcement des ouvertures de la Teen house, durant certaines périodes de vacances scolaires et animateurs dédiés,
- organisation des Cérémonies de Citoyenneté, qui sont l'occasion de remettre les livrets de citoyens aux jeunes ayant eu 18 ans durant l'année civile,

! organisation de formations BAFA avec proposition de stage au sein des structures jeunesse et sports ou petite enfance de la Commune.

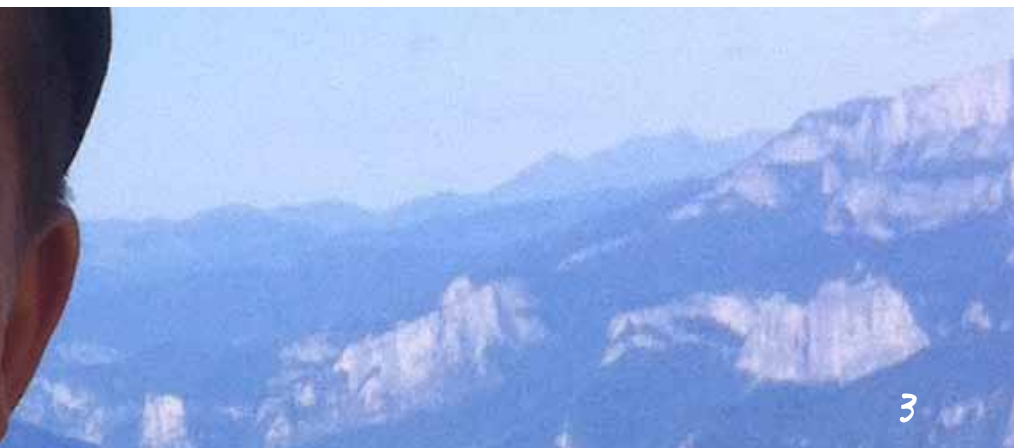
- lancement des journées «mousse party»,
- création des soirées «Ice Party» à la patinoire intérieure du Palais des Sports et des Congrès,
- organisation de concerts Julien Doré, reggae, hip hop, électro Jazz,

! priorité sur les contrats saisonniers communaux des jeunes locaux, et partenariat avec l'Ecole Saint André pour les contrats d'apprentissage des élèves au sein des services de la Commune,

- création de contrats d'avenir au sein des services communaux.

Trop peu de candidatures d'étudiants Mègevans sur les emplois d'été.

Un regret





Le DOMAINE SKIABLE

- bornes d'Information Voyageurs aux arrêts des navettes les plus fréquentés et application pour smartphone pour informer des heures de passage et des temps d'attente,
- création d'arrêts supplémentaires (maison de retraite et route nationale),
- changement des cabines du Rocharbois,
- changement des enneigeurs pour une technique nouvelle génération, économie d'eau, et meilleures performances,
- équipement des dameuses avec sonar et gps pour améliorer la gestion du domaine,
- installation des magnestiks sur les télésièges débutants pour la sécurité des enfants,
- gratuité des forfaits pour les enfants de moins de 7 ans scolarisés à Megève,
- création de formules de forfaits avec accès patinoire, piscine, musculation ou SPA,
- création des navettes hippomobiles pour relier les massifs du Mont d'Arbois et du Jaillet,
- rénovation du tunnel du Radaz,
- finalisation des pistes de ski de bosses sur le secteur Cote 2000,
- installation d'enneigeurs sur les pistes débutants pour assurer l'enneigement à faible altitude,
- augmentation des fréquences des navettes en période de forte affluence et adaptation des horaires pour les travailleurs,
- instauration d'un damage non systématique de certaines pistes pour permettre de profiter de conditions d'enneigement de type hors piste,
- création de la retenue collinaire du Mont d'Arbois pour garantir l'enneigement sur le massif et la liaison avec Saint-Gervais,
- amélioration du snowpark avec possibilité de se filmer,
- mise à disposition d'une piste pour les jeunes compétiteurs,
- réalisation d'une étude pour le secteur des Lanchettes,
- modernisation du téléski du petit vorasset,
- extension du Wi Fi sur tout le domaine skiable,
- installation du Big Air Bag
- construction d'un dépôt d'explosifs et obtention de l'agrément.



Le doublage des Lanchettes pour des raisons foncières!

*Une situation financière restaurée,
un domaine skiable conforté!*





Le SPORT

- installation d'un nouveau pas de tir de biathlon,
- installation d'un espace ski nordique ludique,
- ! rénovation de la salle de sport et création du nouvel espace forme, silhouette et zen, avec des horaires d'ouverture mieux adaptés, une
- amplitude horaire plus grande, des coachs sportifs pour proposer des programmes personnalisés et des tarifs avantageux,
- ! lancement de la construction d'une maison des sports à Praille,
- lancement de la restructuration du Palais des Sports et des Congrès,
- changement complet des bassins intérieurs de l'espace nautique en inox : sécurité, meilleure gestion des températures et facilité d'entretien, moins de chlore et utilisation plus agréable,
- ! mise en place de nouveaux saunas et hammams extérieurs, au Palais des sports,
- nouvelles activités adultes (coaching forme, pilates, yoga ...) et enfants (acrobatie, yoga, baby danse, bande dessinée, expression artistique),
- renforcement du soutien financier au club de hockey,
- réalisation d'un stade de football en pelouse synthétique homologué,
- installation de l'éclairage des courts de tennis extérieurs,
- élargissement du Team Megève au Team espoir et intégration de nouvelles disciplines,
- ! mise en place d'itinéraires VTT et de circuits pour la course à pieds,
- rénovation du parcours de santé,
- création en collaboration avec le SIVU Jaillet d'un espace trial VTT,
- organisation de Coupes du Monde FIS (ski de bosses, skicross...)
- création d'un mur d'escalade naturel au Martinet,
- ! Megève ville départ d'une étape du Critérium du Dauphiné (étape 2014 Megève-Courchevel).

**Un
regret**

*l'amputation du domaine
de ski nordique de la
Livraz!*

**C'est
FAIT!**

Un soutien affirmé pour développer le sport pour tous!

La sécurité, une priorité pour tous!

C'est
FAIT!

La SECURITÉ

! mise en place de la vidéo-protection en liaison avec la Gendarmerie Nationale,

- mise en place de l'opération tranquillité vacances,
- création des réunions d'avant saison hivernale avec les établissements de nuit, les services de police municipale et les services de gendarmerie pour une meilleure cohésion et une meilleure gestion de la vie nocturne,

! création d'une patrouille de nuit de la police municipale en saison touristiques,

- réorganisation d'une surveillance de nuit par une agence privée,
- mise en place de la détection automatique de plaques minéralogiques en liaison avec la Gendarmerie Nationale,

! programme de réhabilitation du bâtiment de la Gendarmerie et des logements permettant le maintien de la brigade de Gendarmerie et des familles sur la Commune,

- mise à disposition d'un local pour les ambulanciers pour améliorer la réactivité des secours sur pistes,
- création d'un service dédié SSIAP (service de Sécurité Incendie et d'Assistance aux Personnes) au Palais des Sports,
- installation de nouvelles bornes d'accès au centre piétonnier avec caméra vidéo et interphone fonctionnant 7j/7 et 24h/24,
- renforcement des effectifs de police municipale aux écoles et professionnalisation des équipes,
- mise aux normes des bornes incendies,
- soutien au centre de secours pour le recrutement de sapeurs-pompiers volontaires,



59 caméras installées sur le domaine public

- soutien financier à l'association des Jeunes Sapeurs-Pompiers,
- formation des agents communaux aux gestes de prévention et secours civiques de niveau 1,
- ! travaux de sécurisation et de ravalement de la façade de la caserne des pompiers et mise en œuvre du projet de reconstruction in situ,
- création d'une convention de partenariat avec la Croix Rouge Française,
- élaboration du Document d'Information Communal sur les Risques et Incendies Majeurs (DICRIM),
- ! signature de la première charte départementale entre la Commune, les services de l'Etat et les établissements de nuit pour garantir la sécurité de la vie nocturne.



la mise en place
d'une brigade équestre!



Le DÉVELOPPEMENT DURABLE

- organisation des rencontres de l'Observatoire de l'eau en montagne, Megève capitale de l'eau en montagne,

! Megève : Marianne d'or du développement durable en 2011, reconnaissance nationale de l'effort fait par la municipalité en matière de développement durable,

- engagement pour la gestion de l'eau au travers du Contrat de Rivière avec les Communes du Val d'Arly,
- installation de toilettes sèches sur le domaine skiable,

! élaboration du plan de viabilité hivernale pour un déneigement raisonné et efficace, utilisation moins intensive du sel grâce à l'installation de nouveaux système de salage et son remplacement par de la saumure,

- labellisation du domaine de ski de fond, obtention du label 3 sapins avec une étoile supplémentaire pour la qualité du domaine,

! confirmation du label 4^{ème} fleur, remis par l'association des villes et villages fleuris,

- installation d'un nouveau compacteur pour rationaliser le transport des déchets vers le SITOM,
- mise en place d'un contrat de nettoyage pour le site du ball trap et mise en place d'installations pérennes pour la récupération des plombs,

! développement des filières courtes locale : viandes et légumes,

- confirmation du label Famille Plus,
- création d'une publication spécifique « respirez-vous êtes à Megève » pour valoriser le travail effectué par les services de la Commune en matière de développement durable,
- fabrication raisonnée de la neige de production,
- protection de la biodiversité, comme par exemple pour les amphibiens autour du lac de Javen en partenariat avec la FRAPNA,

- mise en place d'une gestion raisonnée des espaces publics,
- certificats d'économie d'énergie des bâtiments communaux,
- travaux pour la régulation thermique des bâtiments publics,
- réalisation d'aménagements avec la SEM et en partenariat avec la FRAPNA pour préserver la biodiversité autour du lac de Javen et pérenniser l'activité pêche,
- utilisation de LED pour les décorations de Noël pour réduire l'impact sur l'environnement et favoriser les économies d'énergie,
- contribution à la propreté de nos montagnes avec l'opération Montagne Propre en association avec les écoles,
- soutien aux animations : Rêve Nature, Rendez-vous au jardin...
- mise en place de vélo pour la police municipale et les agents communaux,
- ! création d'espaces partagés en centre-ville,
- mise en place d'un véhicule électrique de propreté,
- renforcement des 100 mazots de propreté et mise en place de ramassages supplémentaires en période de forte affluence (depuis janvier 2013 le service est géré par la Communauté de Communes Pays du Mont-Blanc),
- intervention dans les lits des rivières pour éviter les embâcles,
- instauration du permis de démolir sur le territoire communal,
- ouverture au public du jardin du musée,
- test de skis bus électrique.

réussir à mieux valoriser les déchets végétaux!

Un regret

Une qualité de vie quotidienne améliorée !



Les AINÉS

- continuité des colis de Noël, du repas de fin d'année et des sorties des aînés,
- mise en place du plan canicule,
- ! création d'un accueil de jour à la Maison de retraite, et amélioration de la prise en charge,

- rénovation et modernisation de la Maison de retraite (rénovation des chambres, création d'un salon de coiffure...),
- partenariat avec la médiathèque pour la mise en place de nombreux échanges avec la Maison de retraite,

- ! organisation des Après Midis Bleus, activités diverses (thé dansant, sorties, quizz, bingo...) et gratuites un lundi par mois pour les plus de 60 ans,

- installation de nouveaux bancs et d'un parcours d'accessibilité entre la Maison de retraite, l'Autogare et le centre ville,

- ! création du transport à la demande en partenariat avec l'ADMR pour les plus de 70 ans,

- création d'un arrêt de navettes et du Facilibus intercommunal à côté de la Maison de retraite.

Un regret

la création d'un nouveau foyer logement !

La SANTE

- ! aménagement de nouveaux locaux accessible pour tous pour conserver une antenne de la médecine du travail à Megève,
- installation de défibrillateurs automatiques sur le domaine public et dans les équipements sportifs,
- ! réalisation du projet de pôle santé de Megève, acquisition du foncier par la Mairie et obtention du permis le 3 octobre 2013,
- maintien du laboratoire d'analyses médicales sur la Commune grâce la création du pôle santé,
- mise à disposition de locaux pour les ambulanciers en saison hivernale pour une meilleure réactivité des secours sur piste.

Un regret

réaliser le pôle santé plus tôt !

Le LOGEMENT

- relogement des 4 familles hébergées à l'abattoir,
- lancement d'une étude pour l'implantation d'une résidence hôtelière destinée aux saisonniers,
- ! 18 logements acquis par la Commune et mis en location,
- rénovation d'un appartement à la ferme des Perchets et ouvert à la location, lancement de la maîtrise d'oeuvre pour réaliser 2 appartements supplémentaires au Prieuré,
- démarches auprès des services de l'Etat pour faire passer la Commune dans un zonage favorisant l'investissement locatif permanent,
- création de logements dans le projet de réhabilitation de la gendarmerie,
- ! lancement d'un programme de 32 logements, 16 en location à loyer modéré et 16 en accession à la propriété.

Un regret

convaincre de l'utilité du logement aidé !

La CITOYENNETÉ

! obtention de la certification ISO 9001 pour les services d'accueil de la Commune de Megève,

- mise en place de la dématérialisation des actes administratifs de la Commune pour une meilleure réactivité et une baisse des coûts d'impression et mise en en ligne de services pour les usagers,
- création d'un guichet unique, pour la délivrance ou le dépôt d'actes afin de rationaliser les démarches des usagers et d'élargir les horaires d'ouverture au public,

! augmentation maîtrisée du taux communal d'imposition de 1 % par an en moyenne,

- création de formulaires «remarques et suggestions» et mise en place d'une procédure de suivi des doléances et des courriers,
- création d'enquêtes spécifiques auprès des usagers pour l'amélioration des services à la population,

• création d'un nouveau site internet pour une meilleure information,

- création du cabinet du Maire et de la Direction de la Communication au sein de la Commune de Megève pour répondre rapidement aux demandes de rendez-vous et créer de nouveaux outils de communication institutionnels : bulletin municipal bimestriel «la Lettre de Megève, Grandir à Megève, respirez-vous êtes à Megève, plaquettes des activités, plaquettes sur les séjours sportifs, brochures d'information des différents services de la Commune...

! absorption des anciens EPICS (Meg accueil, régie des eaux, assainissement...) par la Commune

- restructuration des services de la Commune pour une plus grande réactivité, une meilleure organisation des services, une plus grande efficacité auprès de l'utilisateur et un budget maîtrisé,
- création d'un formulaire pour les démarches auprès de la police municipale et d'un formulaire nouveaux arrivants accessibles en ligne via le site internet,

- mise en ligne d'un portail famille pour faciliter les démarches auprès de la restauration scolaire (règlement, inscriptions...) et de la petite enfance.

! implication systématique des métiers de bouche locaux (boulangers, pâtisseries, épiciers...) pour les besoins de protocole,

- organisation de réunions de début de saison pour favoriser l'intégration des saisonniers,
- création d'un kit nouvel arrivant, adressé à tout nouvel arrivant sur la Commune,

! création de la permanence citoyenne en début de conseil municipal pour permettre à chacun de pouvoir s'exprimer auprès du conseil municipal de Megève,

- négociation auprès d'un propriétaire privé pour l'utilisation durant deux hivers de ses 60 appartements vacants dans le cadre du logement de saisonniers,

• initiative auprès des loueurs en meublés pour faciliter le logement des saisonniers,

• sonorisation de la salle du conseil municipal pour enregistrer les débats du conseil municipal et permettre une mise en ligne accessible à tous,

• création de zones Wi fi gratuites, accessibles pour tous,

- modernisation de l'espace Accueil et mise aux normes d'accessibilité,

• aménagement et embellissement du cimetière et mise en place d'un plan aux entrées,

! Mise en place d'un contrôle de gestion et d'un rapport annuel d'activité des services,

- recherche systématique de subventions sur les projets.

Des services à la population modernisés!



la mise en place d'un conseil municipal des jeunes et des aînés!

Un regret

Développement économique et touristique

- versement d'une subvention exceptionnelle au Club des sports pour réaliser une Maison des sports,
- ! désendettement de la Commune à hauteur de 10 000 000 euros entre 2008 et 2012,
- participation à la rénovation de l'espace Accueil de Megève Tourisme,
- lancement du chantier de l'école de musique et du foyer des associations,
- rénovation des bassins aquatiques intérieurs et création de nouveaux espaces au Palais des Sports,
- reprise de la gestion de l'altiport et rénovation des locaux,
- sécurisation des emprunts toxiques et négociation avec Dexia,
- ! renforcement du droit de préemption pour donner à la Commune la possibilité de préempter les commerces de proximité et faciliter l'implantation de nouveaux commerces de bouche,
- depuis 2008 : 9 boulangeries et/ou pâtisseries ouvertes à l'année, un point de vente de coopérative et 4 nouveaux épiciers, maintien d'une boucherie et mise en place des circuits courts,
- création d'un service de restauration d'entreprise avec la Fondation Morand Allard avec possibilité de repas complets tous les midis en semaine à prix attractif,
- ! négociation auprès des services de l'Etat de l'implantation d'un hôtel Four Seasons, dans le secteur de la Cry et début des travaux,

Un développement diversifié et équilibré pour

- ! redressement financier de la régie des eaux et de l'assainissement et consolidation de son équilibre financier pour qu'elle puisse réinvestir dans les réseaux,
- création d'une journée de rencontre avec les co-propriétaires et les syndicats,
- création du Sport's Bar et du Sport's Bar côté plage et des animations Sport's bar,
- lancement de l'étude du projet de cuisine centrale,
- lancement des animations autour de l'éclairage du sapin en début de saison,
- création de primes aux jeunes entreprises innovantes,
- création des Bureaux des l'Innovation pour favoriser l'implantation d'entreprises,
- étude d'implantation de projets hôteliers dans le secteur du Tour et de la Livraz,
- lancement d'une étude de faisabilité d'un complexe hôtelier de prestige dans le secteur du Jaillet et mise en place d'un dossier Unité Touristique Nouvelle,
- ! soutien financier à la SEM des remontées mécaniques pour lui redonner sa capacité à investir mais surtout sauver les emplois et lui rendre son équilibre financier,
- extension des zones de stationnement payant pour redonner à la régie des parkings la capacité d'investir et de mettre ses infrastructures aux normes pour répondre aux réglementations,



Avoir été contrainte d'imposer le stationnement payant pour sauver la SEM !

L'AGRICULTURE

- création de bureaux de coworking,
- ! création du SPA des sports, en délégation de service public, activité complémentaire du Palais des Sports, avec des tarifs étudiés et des packages avec les autres activités ainsi que les remontées mécaniques,
- lancement du projet de création d'un hôtel 3 étoiles plaine d'Arly et d'un parking public souterrain,
- étude d'un projet d'aménagement du secteur des Vériaz avec création de logements, d'une zone hôtelière et d'un complexe touristique,
- amélioration de la gestion des demandes d'occupation du domaine public, extension des terrasses et ouvertures de nouvelles,
- renégociation du bail administratif pour le maintien du cinéma aux normes d'accessibilité sur la Commune,

vivre à Megève !



- ! création du Labo Rando, du Martelloscope en partenariat avec l'Office National des Forêts (premier Martelloscope en France à vocation touristique récompensé par le trophée de l'innovation touristique), du Martelloscope numérique, des semaines Rêve nature,
- mise aux normes et en conformité des bâtiments municipaux,
- réorganisation de la salle du prieuré pour permettre un lieu de repas aux actifs de la Commune,
- mesures pour le maintien du Casino sur le territoire de la Commune de Megève, équipement ouvert à l'année, afin de conserver les emplois, l'attractivité d'une clientèle et les taxes inhérentes à cette activité.

- ! réhabilitation des abattoirs avec la Communauté de Communes du Pays du Mont-Blanc et mise en place d'un atelier de découpe pour la valorisation de la filière courte locale,
- rénovation de l'alpage de Chevan et Basse-Combe,
- réalisation de travaux pour améliorer l'accès aux alpages,
- augmentation du montant du point d'aide pour l'attribution de primes aux agriculteurs,
- amélioration de l'espace pour le stationnement des calèches et convention de mise à disposition d'un local à proximité pour les cochers,
- subventions et soutien technique pour les manifestations agricoles : Race d'abondance, Journées de l'alpage, concours au poulain...
- ! valorisation de la filière courte avec le programme «saveurs d'hauteur» mais également l'intégration de produits locaux dans les menus de la restauration scolaire et pour les restaurants en délégation de service public (Le Puck, l'Altiport, le Calvaire),
- ! installation d'un jeune agriculteur suite à une acquisition à Cassioz,
- soutien aux marchés des producteurs locaux,
- soutien à l'agriculture biologique par le biais de subventions.

Mettre en place un apage collectif sur le secteur de Rochebrune !

Un regret

Valoriser notre identité montagnarde !



Plus de 460 animations par an !

Des NOUVELLES ANIMATIONS

- Les Estivales de Megève,
- Les Opérettes de l'été,
- Le cinéclub,
- La street parade,
- Le tournoi de bridge : Festival des alpages,
- Le Mont-Blanc Photo Festival,
- Les expositions extérieures de sculptures monumentales,
- L'Observatoire de l'eau en montagne,
- Le Martelloscope,
- Le Laborando,
- Le Jumping International de Megève - Edmond de Rothschild,
- Cuisine mon village,
- La Grande Odyssée Savoie Mont-Blanc,
- Les rendez-vous de l'humain augmenté,
- Les animations du Sport's Bar côte plage,
- Les activités 4 saisons du Palais des Sports,
- L'Université des Alpes,
- Les Ice Party,
- Le Crazy Horse à Megève,
- Megève plage, terrain de pétanque, mousse party, les animations SPA en extérieures,
- La MB RACE,
- Le SIIAM,
- Vis ma Station,
- Les Après Midi Bleus,
- Le départ du Père Noël,
- La Journée Festi Nordic,
- Terroir de Sommets,
- Megève Winter Party,
- Festival de Blues,
- Le festival des Musiques du Faucigny
- Megève ville étape du Critérium du Dauphiné (étape 2014 Megève-Courchevel)

et

un soutien affirmé aux associations et aux organisateurs

- Ambassadeurs de Megève
- Club des Sports de Megève
- Hockey Club Mont Blanc
- Team MEGEVE
- Foyer de ski de fond
- «la haute route»
- Bridge Club de Megève
- Club Alpin Français
- Société de secours en montagne St Gervais Val Montjoie
- CLUB ESF - Parrainage ski open coq d'or
- Ball Trap
- Orchestre d'harmonie
- Comité des fêtes
- Les Mailles et Beguines
- Amis de l'Orgue de Megève
- Jumelage Obersdorf
- Théâtre Ancolie
- Animation théâtrale Mégevanne

Un regret

un évènement de fin de saison estivale à l'instar du Jumping international de Megève en début de saison !



- OGEC Primaire et Collège
- Ecoles publiques primaires
- Collège public de Rochebrune
- Encouragement à l'agriculture, prime alpagistes
- Syndicat hippique et mulassier
- Syndicat d'élevage de la race d'abondance intercommunal
- ADMR Crêt du Midi
- Croix Rouge
- Amicale des donneurs de sang
- Secours catholique
- Comité handisport 74
- Vie libre
- Association Prévention Routière
- Société de pêche de Megève
- AICA de Rochebrune – chasse
- SPA
- Comité des œuvres sociales
- Amicale des sapeurs-pompiers de Megève
- Jeunes sapeurs pompiers
- Mont Blanc photo festival
- Entraide internationale des scouts de Cluses



Finalisation du jumelage avec Telluride (Colorado) !

CULTURE ET PATRIMOINE

- rénovation et ouverture du Musée de Megève avec une collection permanente et des expositions temporaires,
- ! finalisation de la rénovation du Calvaire débutée en 2001 avec la création du jardin des simples, l'aménagement paysager et l'accessibilité.
- augmentation des heures d'ouverture au public de la médiathèque : 26 heures hebdomadaires au lieu de 18 heures auparavant et dès le 1er décembre passage à 28 heures,
- animation de l'espace exposition de la médiathèque,
- création des heures du conte et des Bébés lecteurs, ainsi que des heures du conte natures ou les pieds dans l'eau,
- création d'un lien de coopération entre Megève et Telluride (Etats-Unis) pour l'échange entre les jeunes des deux stations,
- rénovation de la salle du Panoramic, passage au numérique et projection de films 3D,
- ! mise en valeur de l'Ermitage et ouverture de l'espace muséographique regroupant le musée de l'Ermitage du Calvaire, un espace d'exposition et le Laborando.
- 40 ans de jumelage avec Oberstdorf,
- ! versement d'une subvention exceptionnelle pour le changement des tenues de l'Orchestre d'Harmonie Municipale,
- lancement de la création d'une école de musique et d'une salle de répétition pour le théâtre dans le bâtiment de la Gendarmerie,
- lancement des travaux de rénovation du toit de l'Eglise, réparation des cloches et de la chaufferie,
- mise aux normes de la chapelle Sainte Anne,
- accessibilité et valorisation de l'Eglise Saint-Jean Baptiste.

une voirie sécurisée, une circulation maîtrisée !



La VOIRIE et la CIRCULATION

- réfection de la rampe chauffante des Perchets,
- réfection de la route du Villaret,
- rénovation du pont du Tour,
- rénovation du pont du Glapet,
- ! rénovation des réseaux, création de la voie douce rue Ambroise Martin et rénovation rue de la Poste,
- réaménagement de la rue Charles Feige,
- réfection des réseaux et pavage du centre-ville, rue des Trois Pigeons, rue Saint-François,
- rénovation du secteur de la rue d'Arly,
- rénovation de la rue du Crêt du midi,
- sécurisation et réfection de la route du Leutaz,
- réfection chemin du Maz et chemin des Rave-rots,
- étude de la sécurisation de la desserte scolaire et programmation de la réalisation pour la rentrée 2014,
- travaux d'aménagement pour la protection contre les crues décennales et centenaires,
- travaux d'accessibilité du centre ville et aménagement d'un parcours Maison de retraite, autogare et centre ville,
- ! travaux de voirie route du Bouchet, route du Faucigny, route du Jaillet, route du Beau Soleil et route de Cassioz,
- création d'un chemin piéton plaine d'Arly,
- travaux d'enrobé route de Lady,
- réfection de la rampe des Mouilles
- entretien des cours d'eau et rénovation des réseaux d'eau pluviale,
- amélioration des trottoirs rue Charles Feige,
- réalisation d'une expertise sur l'état des ponts,
- sécurisation des voiries dangereuses,
- amélioration de l'éclairage public en partenariat avec le Syane,
- ! extension du réseau des eaux pluviales et création d'un aqueduc Plaine d'Arly pour supprimer les risques d'inondations ou de dégâts,
- amélioration des pavés pour l'accessibilité à l'Eglise,
- installation de toilettes publiques à proximité du cimetière et de l'aire de jeux Beausoleil,
- extension du réseau de gaz sur le territoire de la commune,
- extension de la fibre optique sur les bâtiments communaux et l'ensemble de la Commune,
- changement des bornes d'accès à la zone piétonne avec interphone 24h/24 et 7j/7.



finaliser la sécurisation de la route d'Odier !



st
T!

! création d'abonnements de stationnement adaptés et attractifs,

- verbalisation plus juste avec la mise en place d'une section dédiée au sein de la Police Municipale,
- gratuité de 30 minutes pour le stationnement,
- dématérialisation des contraventions,

! gratuité du parking du Palais des Sports entre 12h et 14h et de 17h à 9h et mise en place d'un stationnement spécifique pour les abonnés au Palais à 100 €/an.

- lancement de la maîtrise d'ouvrage d'un parking public souterrain plaine d'Arly (205 places) pour assurer un stationnement lors des manifestations Plaine d'Arly,
- étude de faisabilité d'un parking d'entrée de ville gratuit aux Retornes,

! rééquilibre financier de la régie des parkings, permettant à Megève Parkings de réinvestir dans les travaux de rénovation et surtout de mise aux normes pour l'accessibilité (obligatoire dès 2015),



La construction d'un parking gratuit de délestage en entrée de ville!

Le TRANSPORT

- création du transport à la demande pour les plus de 70 ans,

! création des navettes hippomobiles pour les skieurs,

- mise en place de Bornes d'Information Voyageurs aux arrêts les plus fréquentés et application smartphone pour informer des heures de passage des navettes et des temps d'attente,

- création d'arrêts supplémentaires (maison de retraite et route nationale),

! modification des horaires des navettes pour faciliter le déplacement des actifs,

- augmentation des fréquences des navettes en période de forte affluence,
- participation à la création du Facilibus.

la difficulté de mettre en place des navettes électriques pour des raisons techniques!



2008
2014

Ils m'ont aidé à concrétiser l'élan partagé :

Les adjoints au Maire

Claude Duvillard, Eliane Jiguet, Lionel Burille, Jean-Marc Seigneur, Sabine Forlin, Pierrette Morand, Evelyne Périnet-Marquet, Michèle Loviny, Jean-Pierre Esteves, Christian Baptendier.

Les conseillers municipaux

Franck Giazzi, Marie-Christine Ansanay-Alex, Didier Chavanne, Loidé Frei, Laurent Ducruet, Anne Lavalette, Emmanuel Paget, Nadine Seigneur, Pierre Pougade, Claire Groult, Frédéric Magnin, Sylvie Durr, David Cerioli, Olivia Morand.

ainsi que le personnel communal.

2014
2020

Un projet pour un élan renouvelé

Fondé sur les objectifs du Projet d'Aménagement et de Développement Durable de Megève (P.A.D.D.) voté à l'unanimité par le conseil municipal en 2012.

Projet **économique** : Impulser un nouveau souffle au développement économique et touristique, aux nouvelles technologies et à l'exploitation agricole en circuits courts et locaux.

Projet **social** : Maintenir une population permanente et faciliter l'accueil de nouveaux habitants et de travailleurs saisonniers.

Projet **Identitaire et environnemental** : Respecter les qualités de l'environnement naturel, du paysage façonné par l'homme, du patrimoine traditionnel, culturel et identitaire.

contacts **Un élan renouvelé**

 Sylviane Grosset-Janin
elanrenouvele2014@gmail.com