

## **Assemblée générale du 10 décembre 2016**

Nombre de licenciés au 10/12/2016 : 94 (dont 61 jeunes et 33 adultes)

Nombre de personnes présentes :

- Adultes licenciés : 25
- Adultes parents de jeunes de l'école VTT mineurs : 12

Le quorum n'est pas atteint.

Il est à noter que du fait d'un nombre important de jeunes à l'école VTT, dont certains parents ne se sentent probablement pas concernés ou pas intéressés par la vie du club, le quorum pour notre assemblée générale est un objectif difficile.

Emmanuel Boudry remercie cependant, chaleureusement, l'ensemble des personnes présentes et notamment les parents de jeunes de l'école VTT.

Le bureau décide de procéder à une assemblée générale extraordinaire.

## **Assemblée générale extraordinaire 10 décembre 2016**

En préambule Monsieur Le Maire de Montalieu, Christian GIROUD, qu'Emmanuel Boudry remercie de sa présence, nous fait part de sa grande satisfaction au regard du dynamisme de notre club.

Conscient de l'intérêt de proposer aux jeunes de Montalieu et des communes environnantes des activités de loisirs, Monsieur Giroud remercie tout particulièrement l'ensemble des encadrants de l'école VTT pour leurs engagements.

# Rapport moral

Monsieur le Maire, Mesdames, Messieurs,

Bonsoir et bienvenue à cette assemblée générale ordinaire et électorale, ou il est traditionnel pour le Président de présenter son rapport moral avant ceux d'activités, de trésorerie et de l'Ecole VTT. Il sera court :

Depuis 4 ans, je suis président du CTMV que je fais évoluer avec vous et c'est le moment de faire un bilan avant la prochaine mandature.

Nous avons constaté une baisse des effectifs adultes et son élévation de la moyenne d'âge. Quant à notre école VTT, elle se porte très bien et a augmenté ses effectifs depuis sa création malgré des mouvements importants pour les rentrées de l'automne.

Nous appartenons en terme d'effectifs à la première ligue au niveau national, laquelle vient de fêter ses 20 ans avant de fusionner avec l'Auvergne pour créer le COREG ARA (Comité Olympique Régional Auvergne Rhône-Alpes).

Au niveau régional, l'Isère est le deuxième département des plus licenciés, en légère baisse cette année avec 72 clubs, 3679 licenciés dont 825 femmes et 312 jeunes cyclos des 13 écoles VTT. Trois bases vertes ont vu le jour dont la nôtre l'année dernière et validée cette année.

Notre club se porte bien avec 94 licenciés, dont 14 féminines et 61 jeunes. Notre trésorerie sans être mirobolante, vous le verrez, nous permet de voir l'avenir sereinement.

Si ces résultats sont plutôt satisfaisants, il nous reste à continuer d'œuvrer pour pérenniser notre club dans 2 axes :

- la communication interne mais surtout extérieure pour faire connaître mieux notre activité.
- le développement d'un groupe de licenciées féminines et le renouvellement d'âge avec de plus jeunes routiers et vététistes qui roulent souvent isolés.

Je terminerai en remerciant la mairie qui nous soutient dans nos démarches et j'espère vous compter nombreux à intégrer le nouveau Conseil d'Administration afin d'assurer un bon fonctionnement du Club.

Merci encore à vous tous, membres du bureau et bénévoles, de m'avoir accompagné et aidé dans cette olympiade.

Bonne AG à vous, ici présents.

**Emmanuel Boudry, Président**

# Rapport d'activités (adultes)

1. **Journée « saucisses » : le dimanche 6 mars**
  - Le rendez-vous était donné dès 9h00 au terrain de moto cross de Bouvesse pour du VTT ou de la marche. Tout le monde se retrouvait à midi autour des saucisses cuites au feu de bois par Paul
2. **Rando VTT «La Maurin des Maures» le 3 avril** : Luc et Roland
3. **VTT et marche à Buis les Baronnies : le WE du samedi 23 et dimanche 24 avril**  
dimanche la Buisicyclette pour Rémy, Christophe S., Manu, Christophe G et Guy : un très beau parcours et une rando au-dessus de Buis pour les marcheurs
4. **Pentecôte 2016 : weekend du 13 au 16 mai à Luc en Diois**  
Un trajet à vélo humide le vendredi pour rejoindre Luc en Diois pour Luc, Didier et Guy.  
Tout au long du weekend, marcheurs, cyclos et VTTistes se sont régalés sur les routes et chemins de la région
5. **BCMF les Aravis les 11 et 12 juin à Annecy**  
pour Vincent, Roland, Didier, Luc, Jean-Paul, François, Catherine et Guy : on est passé entre les gouttes, une bonne organisation pour 2 belles journées de vélo.
6. **Inauguration de la Via Rhôna le dimanche 12 juin**  
un couple de 2 jeunes a rejoint Christophe et Manu pour un parcours VTT.  
Beaucoup d'animations le long de la Via Rhona
7. **Le raid VTT dans les Baronnies** avec Manu : Buis – Dieulefit en 5 étapes et 6 000 m D+, un groupe de 16 VTTistes, un itinéraire « sur ce qu'il y a de mieux »
8. **Nos 2 randonnées**
  - Rando des Tailleurs de Pierre: route du 1<sup>er</sup> mai tombée « à l'eau » : pluie, pluie et repluie
  - « Les balcons du Bugey » après trois rando gâchées par la pluie, c'est la sécheresse avec le massif du Bugey fermé pour risque d'incendie qui nous a joué des tours. 170 VTTistes et 60 marcheurs tout de même.
9. **Forum des associations : le samedi 3 septembre**
10. **La base VTT** : Fin septembre, Manu a reçu le chargé de mission FFCT pour les bases VTT. L'objectif était de vérifier la mise en place de cette base VTT randonnée. Deux adjoints de la mairie étaient également présents. Bonne appréciation générale même si le balisage saute régulièrement sur certains secteurs.
11. **Weekend solidarité avec la moto verte de Bouvesse « vaincre la mucoviscidose » les 8 et 9 octobre**  
Le club participait à l'organisation de 2 circuits VTT de 15 et 22 km.
12. **Et plusieurs participations dans les randonnées dont** : Romagnieu, Les Abrets, Attignat, Coublevie, Saint Savin, Morestel, Pont de Chéruy,
13. **Les sorties club hebdomadaires** :
  - Les samedi après-midi pour la route : de mars à septembre / octobre un petit groupe assez régulier
  - Les dimanche matin pour le VTT : une très nette désaffection cette saison le dimanche matin (car en « concurrence » de la sortie du samedi après-midi tous les quinze jours avec les jeunes)

# **Ecole VTT**

## **Rapport d'activités 2016**

C'est notre 10ème année de fonctionnement et nous comptons en cette fin de saison un effectif de 64 jeunes avec 3 filles et 61 garçons.

Ils se retrouvent pour les sorties les mercredis après-midi pour les plus jeunes et les samedis ou dimanches pour les ados.

63 sorties ont été assurées autour de Montalieu mais aussi dans les clubs voisins et dans les différentes organisations départementales et régionales. Ils ont parcouru ainsi environ 16000 km cumulés.

### **Rappel des sorties et des séjours :**

- **sorties dans les clubs à Voiron, Pont de Chéruy, Courtenay**
- **randonnée de solidarité à Bouvesse (9 jeunes)**
- **participation à la fête du vélo (4 jeunes)**
- **critériums départementaux de Miribel (7 jeunes) et de Villefontaine (8 jeunes)**
- **critérium régional de Buis les Baronnies (6 jeunes)**
- **séjour montagne de Combloux (7 jeunes)**

Les encadrants de l'école VTT sont aussi intervenus dans le partenariat avec l'Ecole Primaire de Montalieu. Ils ont assuré en début d'année 3 séances d'éducation routière et 3 sorties VTT dont une à la journée avec 5 classes de CM1, CM2.

Cet automne, une première série de 8 séances d'éducation routière a démarré le cycle 2017.

Les encadrants très sollicités sont au nombre de 8 : 5 moniteurs et 3 initiateurs.

Merci à Paul, Roland, Didier, Luc, Manu, Christophe, Daniel et Denis ainsi qu'aux parents accompagnants, Melchior et Philippe et Dominique

Depuis, Didier a déménagé en Haute Savoie où il se prépare à fonder une école VTT, et Daniel et Denis ont dû interrompre leurs interventions pour des raisons de santé. Le nombre d'éducateurs diminuant, il devra être renforcé avec des volontaires pour les formations.

Je pense qu'on peut applaudir nos encadrants, toujours présents et heureux de faire partager leur passion du vélo aux jeunes.

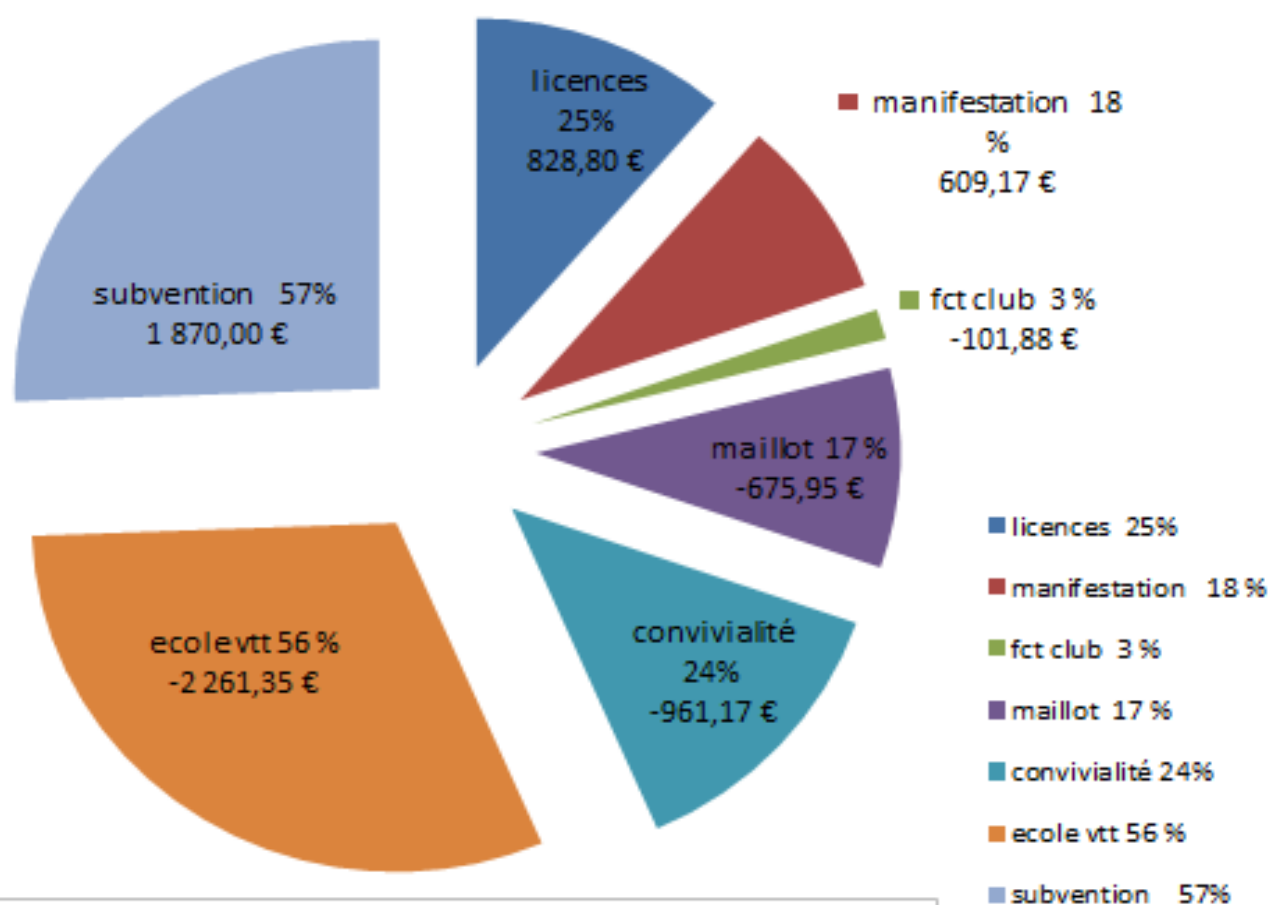
**Emmanuel Boudry, Responsable Ecole VTT**

# Bilan financier de l'association 2016

## CYCLOTOURISTES MONTALIEU-VERCIEU

Date de début : 01/01/2016				Date de fin : 31/11/16			
<b>CHARGES</b>	Prévisionnel	Réalisé	%	<b>PRODUITS</b>	Prévisionnel	Réalisé	%
<b>60 - Achats</b>				<b>70 - Ventes de produits finis, prestations de services, marchandises</b>			
- Achats d'études et des prestations de service	7500	7737		- Prestations de service	7260	5596	
- Achats non stockés de matières et fournitures	4200	3619		- Vente de marchandises	1900	2798	
- Fournitures non stockables (eau, énergie)	250			- Produits des activités annexes	250		
- Fournitures d'entretien et de petit équipement	490	347		<b>74 - Subventions d'exploitation</b>			
- Fournitures administratives	110	102		- Etat (précisez le(s) ministère(s) sollicité(s))			
<b>61 - Services extérieurs</b>				- CNDS	3000	1500	
- <b>Sous-traitance générale</b>				- Agence de services et de paiements (emplois aidés) (ancienne appellation : CNASEA)			
- Locations				- Région(s)			
- Entretien et réparation				- Département(s)			
- Assurances	110	50		- Commune(s)	120	120	
- Documentation	100	198		- Intercommunalité (s)			
- Divers	1500			- Organismes sociaux (à détailler)			
<b>62 - Autres services extérieurs</b>				FFCT	80		
- Rémunérations intermédiaires et honoraires				- Fonds européens			
- Publicité et publications	550	59		- Autres recettes (précisez)			
- Déplacements, missions	430	850		<b>75 - Autres produits de gestion courante</b>			
- Frais postaux et de télécommunications	50	86		- Cotisations	2100	2341	
- Services bancaires, autres				<b>76 - Produits financiers</b>	100		
<b>63 - Impôts et taxes</b>				<b>77 - Produits exceptionnels</b>			
- Impôts et taxes sur rémunérations				<b>78 - Reprises sur amortissements et provisions</b>			
- Autres impôts et taxes				<b>79 - transfert de charges</b>			
<b>64 - Charges du personnel</b>							
- Rémunérations des personnels							
- Charges sociales							
- Autres charges du personnel							
<b>65 - Autres charges de gestion courante</b>							
<b>66 - Charges financières</b>							
<b>67 - Charges exceptionnelles</b>							
<b>68 - Dotation aux amortissements, (provisions pour renouvellement)</b>							
<b>TOTAL DES CHARGES</b>	<b>14390</b>	<b>13048</b>		<b>TOTAL DES PRODUITS</b>	<b>14390</b>	<b>12355</b>	
<b>CONTRIBUTIONS VOLONTAIRES <sup>3</sup></b>							
<b>86 - Emploi des contributions volontaires en nature</b>				<b>87 - Contributions volontaires en nature</b>			
- Secours en nature				- Bénévolat	32000	32000	
- Mise à disposition gratuite des biens et prestations				- Prestations en nature			
- Personnels bénévoles	32000	32000		- Dons en nature			
<b>TOTAL</b>	<b>46390</b>	<b>45048</b>		<b>TOTAL</b>	<b>46390</b>	<b>44355</b>	
<p><b>LE BILAN 2016 est de -693€ --(692.38€)</b></p> <p><b>Le SOLDE de compte au 31/11/16 est de 3117.4 €</b></p> <p><b>Le SOLDE livret est de 4176.24€.</b></p>							

## Répartition du budget 2016



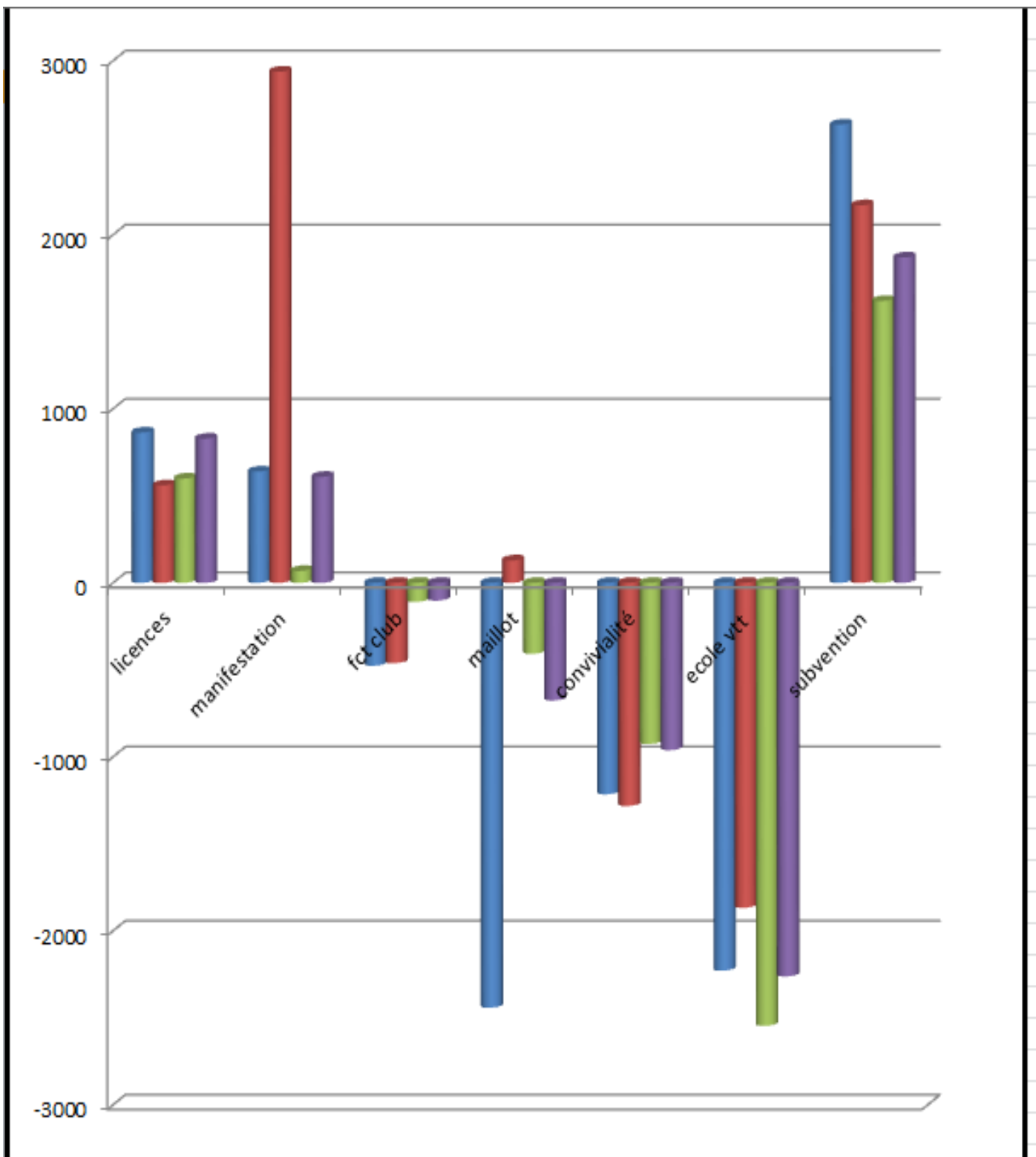
Recettes 2016: 12355,4 €

Dépenses 2016: 13047,78 €

**-692,38€**

**Bilan 2016:**

Répartition sur 4ans de 2103 à 2016.



# Budget prévisionnel CTMV 2017

## CYCLOTOURISTES MONTALIEU-VERCIEU

<b>CHARGES</b>	<b>2016</b>	<b>2017</b>		<b>PRODUITS</b>	<b>2016</b>	<b>2017</b>	
<b>60 - Achats</b>				<b>70 - Ventes de produits finis, prestations de services, marchandises</b>			
- Achats d'études et des prestations de service	7408	7500		- Prestations de service	5596	7210	
- Achats non stockés de matières et fournitures	3619	4200		- Vente de marchandises	2798	1900	
- Fournitures non stockables (eau, énergie)		250		- Produits des activités annexes		250	
- Fournitures d'entretien et de petit équipement	347	490		<b>74 - Subventions d'exploitation</b>			
- Fournitures administratives	102	110		- Etat (précisez le(s) ministère(s) sollicité(s))			
<b>61 - Services extérieurs</b>				- <b>CNDS</b>	1500	2500	
- <b>Sous-traitance générale</b>				- Agence de services et de paiements (emplois aidés) (ancienne appellation : CNASEA)			
- Locations				- Région(s)		0	
- Entretien et réparation							
- Assurances	50	110		- Département(s)			
- Documentation	198	100					
- Divers		600		- Commune(s)	120	200	
<b>62 - Autres services extérieurs</b>				- Intercommunalité (s)			
- Rémunérations intermédiaires et honoraires				- Organismes sociaux (à détailler)			
- Publicité et publications	59	550					
- Déplacements, missions	850	430		FFCT		80	
- Frais postaux et de télécommunications	86	50		- Fonds européens			
- Services bancaires, autres							
<b>63 - Impôts et taxes</b>				- Autres recettes (précisez)			
- Impôts et taxes sur rémunérations							
- Autres impôts et taxes				<b>75 - Autres produits de gestion courante</b>			
<b>64 - Charges du personnel</b>				- <b>Cotisations</b>	2341	2100	
- Rémunérations des personnels							
- Charges sociales				<b>76 - Produits financiers</b>		50	
- Autres charges du personnel				<b>77 - Produits exceptionnels</b>			
<b>65 - Autres charges de gestion courante</b>				<b>78 - Reprises sur amortissements et provisions</b>			
<b>66 - Charges financières</b>				<b>79 - transfert de charges</b>			
<b>67 - Charges exceptionnelles</b>							
<b>68 - Dotation aux amortissements, (provisions pour renouvellement)</b>							
<b>TOTAL DES CHARGES</b>	<b>13048</b>	<b>13490</b>		<b>TOTAL DES PRODUITS</b>	<b>12355</b>	<b>13490</b>	
<b>CONTRIBUTIONS VOLONTAIRES <sup>3</sup></b>							
<b>86 - Emploi des contributions volontaires en nature</b>				<b>87 - Contributions volontaires en nature</b>			
- Secours en nature				- Bénévolat	32000	32000	
- Mise à disposition gratuite des biens et prestations				- Prestations en nature			
- Personnels bénévoles	32000	32000		- Dons en nature			
<b>TOTAL</b>	<b>45048</b>	<b>45490</b>		<b>TOTAL</b>	<b>44355</b>	<b>45490</b>	



A la suite de ces différents exposés, nous soumettons au vote de l'assemblée les 3 rapports.

Les 3 rapports moral, activités et financier sont approuvés à l'unanimité.

<b>Election du Conseil d'administration.</b>
--

L'ensemble des personnes du CA 2012 / 2016 sont démissionnaires.

Se présentent à l'élection du nouveau conseil d'administration du club :

- Emmanuel Boudry
- Roland Reynas
- Luc Maignon
- Christophe Suchet
- Delphine Mayet
- Sebastien Moreau
- Alexandra Suchet
- Véronique Boudry
- Philippe Pascal
- Daniel Brousse
- Guy Thollon

L'ensemble des candidats ou candidates sont élus à l'unanimité.

Le CA se réunira dans la semaine suivante pour l'élection du bureau.

A la suite de cette élection la séance est levée et tout le monde se retrouve autour d'un pot pour un moment d'échanges.