

Saint-Angel :

La paroisse de Saint-Angel appartenait au diocèse de Bourges avant la Révolution. Son nom dérive directement du saint patron de la paroisse : saint Michel, archange, chef de la milice céleste. Avant 1789, le curé était nommé par le prieur de Notre-Dame de Montluçon qui lui-même dépendait de l'abbaye bénédictine de Menat.

À signaler que certains villages (Cussejat, Colombarault) appartenaient une année sur deux à la paroisse de Saint-Angel et l'autre année à une paroisse voisine (paroisse de Chamblet pour Cussejat et paroisse de Deneuille pour Colombarault).

Église Saint-Michel : L'église actuelle de style néo-roman a été construite en 1899-1900 après plus de vingt ans de discussions et de rebondissements entre la municipalité et le conseil de Fabrique. Elle a remplacé l'ancienne église des XI^e-XII^e siècles qui menaçait ruine, d'après quelques membres du conseil municipal !

Sous le porche, on peut voir quatre culots sculptés provenant d'une chapelle seigneuriale de l'ancienne église. Sur trois d'entre eux les anges présentent le blason de la famille Seguin du Bouchat. À signaler que l'un des trois blasons est un peu différent puisque la troisième étoile est remplacée par un besant, ceci semblant indiquer que l'un des ancêtres de cette famille a pu participer à une croisade.



Un des culots sculptés avec le blason de la famille Seguin



L'Adoration des Bergers (1759)

✓ Outre ces sculptures, l'église de Saint-Angel conserve quelques mobiliers intéressants : dans le clocher une cloche portant la date 1452 (classée MH en mars 1938) ; un tableau de 1759 représentant *l'Adoration des Bergers*, signé François Finet, peintre creusois qui exerçait à Aubusson.



- Bar-Restaurant *Le Saint-Angel*
1 route de Villefranche, ☎ 04 70 03 75 05

Verneix :

En 802, la paroisse de Verneix appartient à l'abbaye de Saint-Denis (près de Paris). En 1060, elle devient une possession du prieuré de La Chapelle-Aude (La Chapelade) qui lui-même dépend de l'abbaye de Saint-Denis. L'église de Verneix passe sous le patronage du prieuré de Souvigny dès avant 1569.

Église Saint-Laurent : église dédiée à saint Laurent, diacre romain martyrisé en 258. L'édifice actuel construit en 1885-1886 a remplacé une église du XII^e s. dotée d'un clocher-mur, qui elle-même avait probablement remplacé un édifice primitif.

À noter que contrairement à la plupart des églises (chœur orienté à l'est), l'église de Verneix est orientée à l'ouest. La tradition veut que ce soit à la demande d'un gros propriétaire terrien de la commune qui avait contribué de façon significative par ses dons à la construction de l'édifice, et qui venant de sa propriété, souhaitait voir la façade de l'église et sa porte principale.

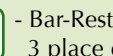
Parmi le mobilier, il faut signaler la magnifique Vierge en pierre polychrome (premier quart du XVI^e siècle). Autrefois placée à l'extérieur dans une niche sur le mur de clôture de la place, elle fut mise en lieu sûr en 1956 avant d'être restaurée à Paris et classée monument historique en 1958. Cette statue est très représentative de ce que l'on peut appeler « l'école bourbonnaise » de la fin du XV^e et début du XVI^e siècles. Deux statues de saint Bonaventure et de saint Roch méritent également le détour.



Vierge à l'Enfant (XVI^e s.)

✓ Dans le jardin situé devant la mairie à gauche de l'église, une stèle rappelle le souvenir de l'Australienne Nancy Wake (1912-2011), surnommée « La souris blanche », agent secret ayant œuvré avec la Résistance dans le Centre de la France au cours de la Seconde Guerre mondiale.

✓ Le professeur Théophile Alajouanine, neurologue de réputation internationale et écrivain, est né à Verneix, le 12 juin 1880, dans la grande maison faisant face à la place publique. Une plaque a été apposée sur la façade de cette maison.



- Bar-Restaurant *Le Verneix*,
3 place de la mairie, ☎ 09 83 61 97 37

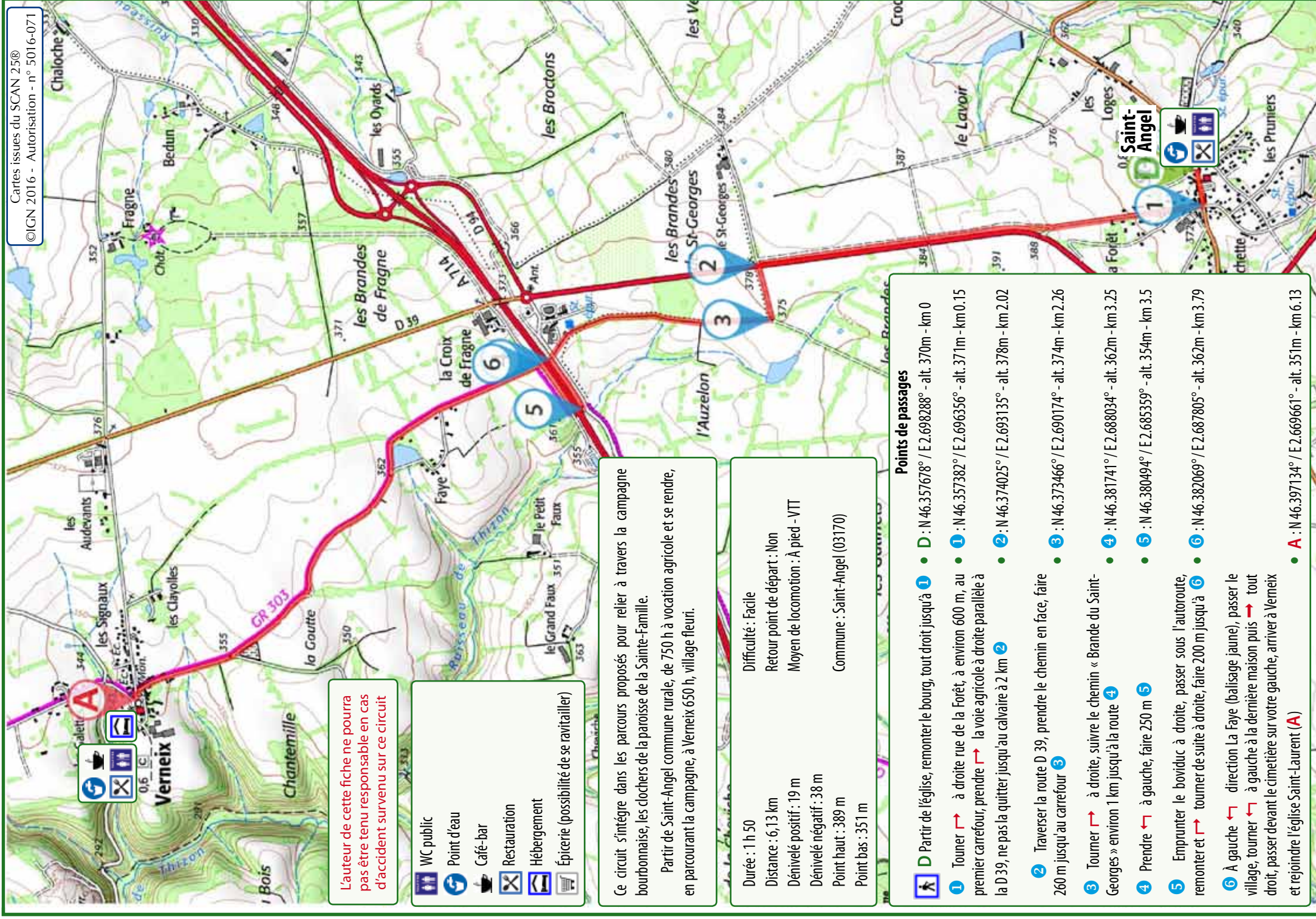


- Gîte *La Charonne*, le bourg, ☎ 04 70 07 85 10



Merci de ne pas jeter sur la voie publique





L'auteur de cette fiche ne pourra pas être tenu responsable en cas d'accident survenu sur ce circuit

- WC public
- Point d'eau
- Café-bar
- Restauration
- Hébergement
- Épicerie (possibilité de se ravitailler)

Ce circuit s'intègre dans les parcours proposés pour relier à travers la campagne bourbonnaise, les clochers de la Sainte-Famille.
Partir de Saint-Angel commune rurale, de 750 h à vocation agricole et se rendre, en parcourant la campagne, à Verneix 650 h, village fleuri.

Durée : 1 h 50
Distance : 6,13 km
Dénivelé positif : 19 m
Dénivelé négatif : 38 m
Point haut : 389 m
Point bas : 351 m
Difficulté : Facile
Retour point de départ : Non
Moyen de locomotion : À pied - VTT
Commune : Saint-Angel (03170)

- Points de passages**
- D** Partir de l'église, remonter le bourg, tout droit jusqu'à **1**
 - 1** Tourner à droite rue de la Forêt, à environ 600 m, au premier carrefour, prendre la voie agricole à droite parallèle à la D39, ne pas la quitter jusqu'au calvaire à 2 km **2**
 - 2** Traverser la route D 39, prendre le chemin en face, faire 260 m jusqu'au carrefour **3**
 - 3** Tourner à droite, suivre le chemin « Brandedu Saint-Georges » environ 1 km jusqu'à la route **4**
 - 4** Prendre à gauche, faire 250 m **5**
 - 5** Emprunter le boviduc à droite, passer sous l'autoroute, remonter et tourner de suite à droite, faire 200 m jusqu'à **6**
 - 6** À gauche direction La Faye (balsage jaune), passer le village, tourner à gauche à la dernière maison puis tout droit, passer devant le cimetière sur votre gauche, arriver à Verneix et rejoindre l'église Saint-Laurent **A**
- A** : N.46.397134° / E.2.669661° - alt. 351m - km 6.13