

COMPTE-RENDU DU CONSEIL PÉRISCOLAIRE MATERNEL ET ÉLÉMENTAIRE DU LUNDI 14 JUIN 2021 – VISIOCONFÉRENCE

PARTICIPANT·ES

- Madame Anne-Charlotte BÉNICHOU – Maire Adjointe en charge des affaires scolaires, périscolaires et de la petite enfance
- Madame Odile ESCAFFRE-GAILLARD – Directrice générale adjointe à la Direction des familles et du parcours éducatif et citoyen
- Madame Céline PERRIER – Responsable du service scolaire et périscolaire
- Madame Gwenaëlle LE TINIER – Médecin référente du service scolaire et périscolaire
- Madame Sylvie LE CORNEC – Coordinatrice pédagogique du service scolaire et périscolaire
- Madame Sophie BOULLLOUD – Responsable du service Jeunesse
- Madame Béatrice AMELOT – Directrice de l'école maternelle du Centre
- Madame Virginie BEGHIN – Coordinatrice périscolaire de l'école élémentaire du Guichet
- Madame Laetitia CHAPOUTOT – Coordinatrice périscolaire de l'école élémentaire de Mondétour
- Madame Adeline SEGUIN – Coordinatrice périscolaire de l'école élémentaire du Centre
- Madame Emilie GAUTIER – Directrice périscolaire de l'école maternelle du Centre
- Madame Béatrice MALVEZIN – Directrice périscolaire de l'école maternelle de Mondétour
- Madame Amandine GUILLOU – Directrice périscolaire de l'école maternelle du Guichet
- Monsieur Laurent GRELET - Représentant de la FCPE de l'école élémentaire du Guichet
- Madame Christèle AUBRY – Représentante de la FCPE de l'école élémentaire de Mondétour
- Madame Fanny LIAPINE- Représentante de la FCPE de l'école maternelle de Mondétour
- Madame Isabelle SÉJOURNÉ - Représentante de CAPE 91 de l'école élémentaire de Mondétour
- Madame Imane ZARE, Représentante de CAPE 91 de l'école élémentaire de Mondétour
- Madame Anne MÉRÉ – Représentante de CAPE 91 de l'école maternelle de Mondétour
- Madame Maud GUILLEMAN - Représentante de la LIPEG des écoles maternelle et élémentaire du Guichet
- Stéphane JONCKHEERE – Intervenant encadrant du projet biodiversité dans les centres de loisirs

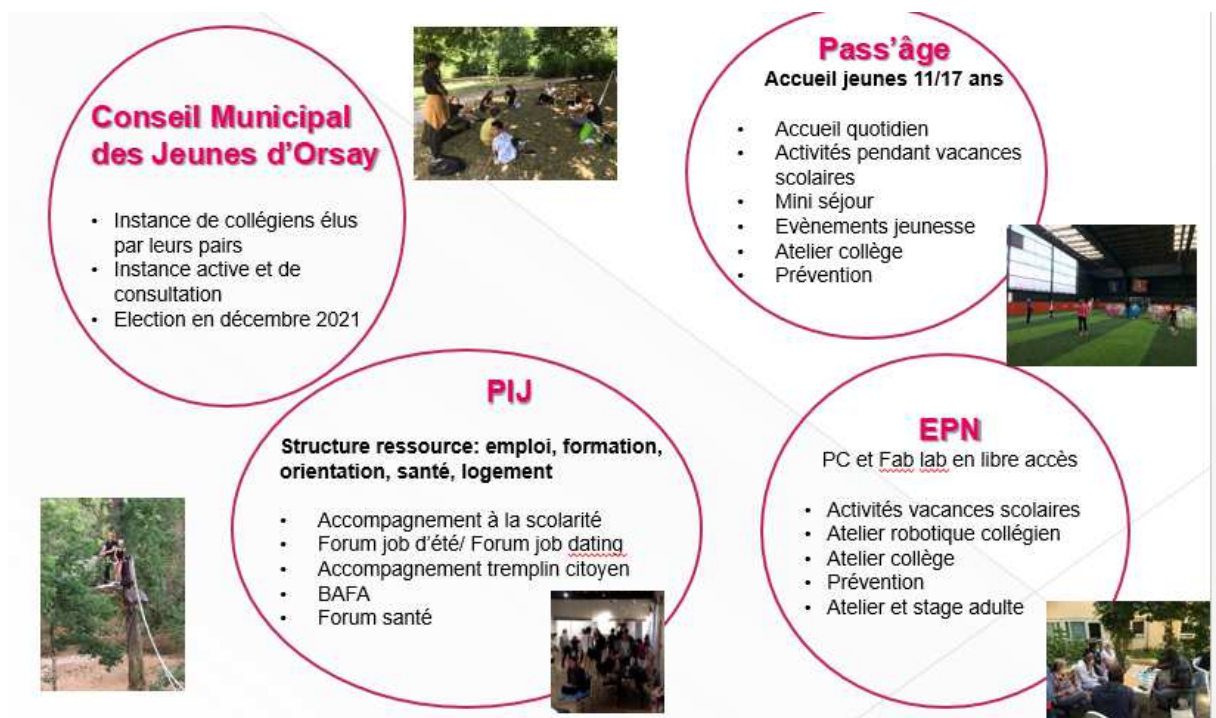
ORDRE DU JOUR

- Rencontre avec le service jeunesse : présentation du service jeunesse et du projet passerelle avec les CM2,
- Le projet éveil à la biodiversité dans les accueils de loisirs maternels,
- Présentation du projet passerelle avec le service du jeune enfant,
- Présentation du projet passerelle GS (maternelles) / CP (élémentaires),

- Retour sur les animations de l'année (depuis le dernier conseil périscolaire),
- Projets à venir à la rentrée prochaine,
- Focus sur les inscriptions périscolaires cet été,
- L'accueil des enfants cet été : les regroupements,
- Questions diverses des parents élus.

RENCONTRE AVEC LE SERVICE JEUNESSE

Présentation du service jeunesse :



Présentation du projet passerelle entre le service périscolaire et le service jeunesse :

L'objectif de cette passerelle est de faire connaissance.

Elle permet aux futurs enfants de 6^{ème} de connaître les actions du service jeunesse et les animateurs du service.

Ainsi, une confiance s'établit et les jeunes n'hésiteront pas à s'adresser au service jeunesse selon leurs besoins dès cet été ou à la rentrée.

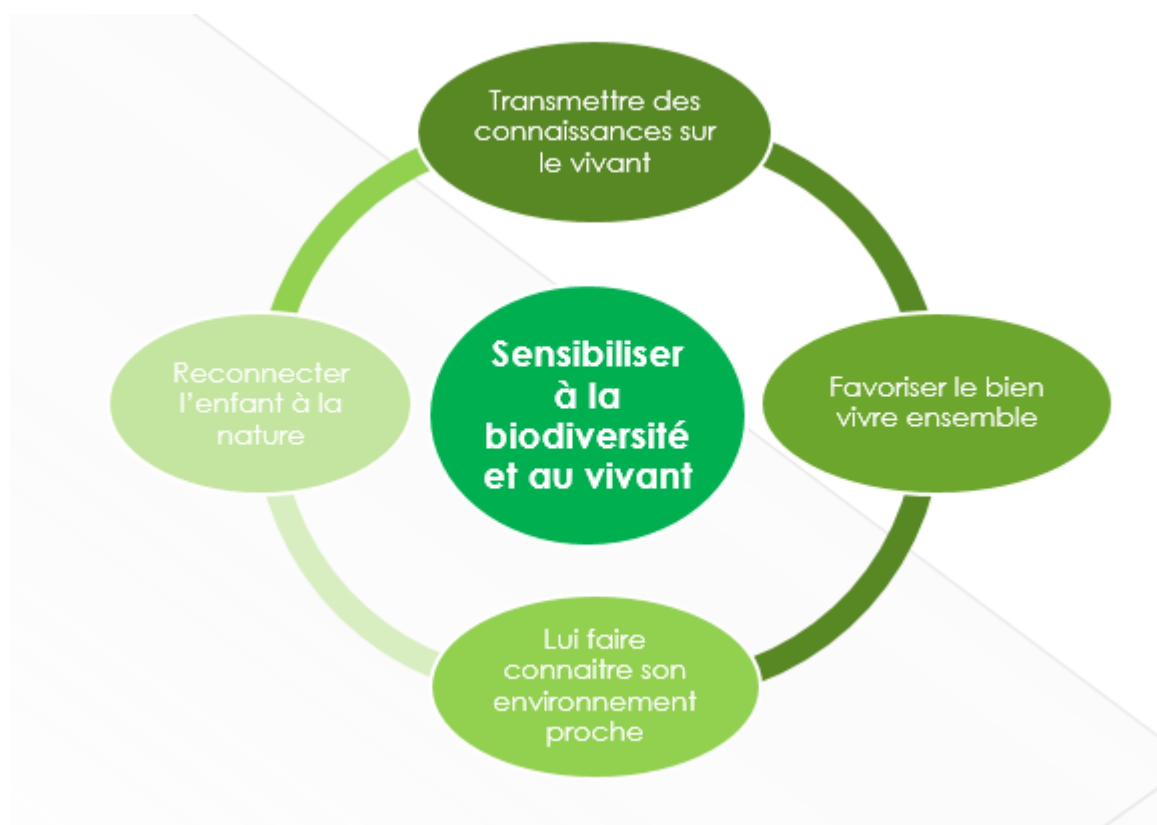
Concrètement:

A partir du 15 juin, les animateurs du service jeunesse proposeront dans chaque école des ateliers sur les temps de pause méridienne:

- Atelier multisport par Richard
- Atelier travaux manuels par Perrine
- Atelier numérique, programmation carte microbit par Quentin
- Atelier Loup Garou par Yoan.

LE PROJET D'ÉVEIL A LA BIODIVERSITÉ DANS LES ACCUEILS DE LOISIRS MATERNELS

Objectifs du projet :



3

Organisation du projet :

- Une visite hebdomadaire de Stéphane JONCKHEERE, concepteur paysagiste, dans les accueils de loisirs, toute l'année 2021
- La création de quatre jardins ressources dans les accueils de loisirs
- 13 séances déjà réalisées

Illustration en images :



au CLM du Centre



au CLM du Guichet



au CLM de Maillecourt



au CLM de Maillecourt



au CLM de Mondétour

Présentation du fascicule insectes distribués dans les écoles au mois de juin

Le service Parcs et jardins de la ville a créé avec le service Communication un fascicule qui vise à différencier et à mieux connaître les guêpes, abeilles et frelons. On y trouve des photos des insectes, de leurs nids et des informations sur leurs comportements. Il sera distribué à tous les élèves orcéens dès la semaine prochaine.



6

PRESENTATION DU PROJET PASSERELLE AVEC LE SERVICE DU JEUNE ENFANT

Objectifs :

- Assurer une transition plus douce pour les familles entre le multi-accueil et la petite section
- Comprendre le fonctionnement des temps périscolaires en maternelles
- Permettre aux familles d'avoir un premier contact avec la directrice périscolaire de la future école de leur enfant

Présentation du projet passerelle GS (maternelles) / CP (élémentaires)

Objectifs :

- Assurer une transition pour les familles entre la maternelle et l'élémentaire
- Comprendre le fonctionnement des temps périscolaires en élémentaires et les 5 parcours différents
- Permettre aux familles d'avoir un premier contact avec la coordinatrice périscolaire

Retour sur les animations de l'année (depuis le dernier conseil périscolaire)

La journée américaine en mars 2021 :



La semaine des arts en avril 2021 :







Le carnaval dans les écoles :





La semaine du printemps, au Centre :



La semaine du sport, en mai 2021 :





Activité « quidditch » en élémentaire du Centre, mai 2021 :

12



LES PROJETS A VENIR A LA RENTRÉE PROCHAINE

La semaine du goût (du 11 au 17 octobre 2021)

Trois thématiques ont été proposées par les équipes périscolaires et de la restauration scolaire :

- 1/ Bienvenue en Amérique du Sud !
- 2/ A vos pâtes, blé, tartez (le blé)
- 3/ Un tour de France des fromages

...La thématique gagnante, après le vote des enfants, est « bienvenue en Amérique du Sud! »

(La construction des animations et des menus se fera à la rentrée.)

FOCUS SUR LES INSCRIPTIONS PÉRISCOLAIRES CET ÉTÉ

Elles se tiendront du 21 juin au 14 août 2021.

L'organisation est la même que l'année dernière :

- Les modifications sont permises jusqu'au 18 septembre,
- Elles seront prises en compte avec une semaine de délai,
- En élémentaire, toute demande de changement de parcours, ne sera effectif qu'à partir du 27 septembre.

13

Quelques **conseils** pour les parcours périscolaires élémentaires :

- Les temps d'études pour les CP ne sont pas toujours adaptés car ils ont peu de devoirs et l'organisation ne nous permet pas pour l'instant de diminuer le temps d'études pour eux. Renseignez-vous sur les devoirs donnés en début d'année par l'enseignant·e de votre enfant, certain·es indiquent ne pas donner de devoirs certains soirs, dans ce cas n'inscrivez pas votre enfant en étude ce soir-là.

Nouveauté en 2021 !

La fiche de renseignement périscolaire a été simplifiée et sera disponible en version électronique à compléter.

Rappel : les livrets d'accueil périscolaires et la fiche de renseignements périscolaires sont disponibles sur le portail familles.

Vous pourrez faire calculer votre **quotient familial** en Mairie du 30 août au 30 septembre. Vous pouvez envoyer tous vos documents par mail au Pôle Accueil Famille (PAF).

LES REGROUPEMENTS DE L'ÉTÉ

Les semaines du 7, du 12, du 19 et du 26 juillet, et du 23 et 30 août, les centres de loisirs du Centre et de Maillecourt sont ouverts :

- Les enfants du Guichet et du Centre sont accueillis au Centre,
- Les enfants de Mondétour et de Maillecourt sont accueillis à Maillecourt.
-

Les semaines du 2, du 9 et du 16 août, seul le centre de loisirs de Maillecourt sera ouvert, il accueillera tous les enfants inscrits.

Les regroupements sont nécessaires pour accorder des congés aux animateurs et rationaliser l'accueil des enfants. Nous alternons les lieux de regroupement dans l'année et d'une année sur l'autre.

QUESTIONS DIVERSES DES PARENTS ÉLUS

Concernant la présentation du service Jeunesse :

Comment est calculé le coût de l'activité ?

- Il est calculé en fonction du quotient familial des familles.

L'activité passerelle est-elle proposée en amont aux enfants ? Est-ce que cela concerne uniquement les enfants inscrits aux TAP ?

- Elles sont ouvertes à tous les enfants de CM2. Les inscriptions se font sur la base du volontariat. L'activité se déroule sur le temps du midi, pas sur le temps des TAP.

14

Concernant la présentation du projet Biodiversité :

Les enfants du CESFO sont-ils concernés par ce projet ?

- Le projet concerne les enfants de maternelles inscrits aux centres de loisirs maternels municipaux les mercredis après-midi.

Est-il envisageable de proposer des ateliers similaires aux élèves d'écoles élémentaires ?

- Cette proposition pourra être étudiée pour 2022.

Concernant la présentation du projet passerelle avec le service du jeune enfant

Pourquoi ce projet est-il réservé aux parents dont leurs enfants sont accueillis en crèche ?-

- Il s'agit de la première animation de ce type, nous nous sommes concentrés sur les enfants de crèche cette année, l'année prochaine, nous pourrions réfléchir à un partenariat avec le relais des assistantes maternelles afin que les familles dont les enfants sont gardés par des assistantes maternelles privés puissent bénéficier du dispositif.

Comment la permanence est-elle organisée ?

- Une directrice périscolaire est présente de 16h30 à 18h30, une ou deux fois,
- Une communication est faite en amont aux familles.

Concernant la présentation du projet passerelle de la grande section (GS) au CP :

Comment les parents vont-ils être informés ? Par mail ou courrier ?

- Un affichage précisant toutes les informations va être fait et un sondage sera réalisé afin de connaître les familles susceptibles d'être intéressées.
- A Mondétour, ce projet passerelle est proposé sur le temps du midi afin de permettre aux enfants de Grande section d'aller déjeuner au « self » de l'école primaire et de se familiariser avec les lieux.

Est-il possible d'envisager d'élargir ce projet sur le temps du goûter pour toucher un plus grand nombre d'enfants ?

- Cette année au regard des contraintes sanitaires cela n'a pas été possible mais pour l'année prochaine nous essaierons de toucher davantage d'enfants.

Les parents doivent fournir un masque aux enfants participants pour entrer à l'école élémentaire, comment l'information aux parents a été faite ?

- Un sms a été envoyé pour indiquer que le masque sera à mettre dans une enveloppe/pochette avec le nom et prénom de l'enfant. Les enveloppes seront ensuite toutes rassembler afin de les redistribuer aux enfants au moment voulu.

Lors des réunions avec les parents, est-ce que les 5 parcours proposés sur le temps périscolaire seront expliqués aux parents ?

- Oui, le but est d'offrir un accueil individualisé avec les familles et de répondre à toutes les questions.

15

Questions diverses, parents de Mondétour :

Serait-il possible de mettre, en septembre, un trombinoscope dans les panneaux d'affichage avec les différents intervenants TAP prévus sur l'année pour que les parents puissent mettre des visages sur des noms ?

- Oui ce sera fait courant septembre, aussi vite que possible, pour le trimestre à venir. La rentrée demande un travail fort de coordination sur le terrain (orienter les enfants de CP dans l'établissement et dans leurs parcours, former les nouveaux animateurs, expliquer aux nouveaux parents le fonctionnement périscolaire, assurer la gestion des inscriptions hors délai...) donc il faudra laisser un peu de temps aux coordinatrices périscolaires et au service communication pour le faire.

En élémentaire Mondétour, qu'en est-il du panneau d'affichage qui devait être installé côté entrée périscolaire au niveau du terrain d'évolution ?

- Dans l'immédiat, nous utilisons les fenêtres du périscolaire pour installer notre communication. Le projet de panneau est encore en projet.

Pourquoi les groupes d'étude sont-ils souvent remaniés ? Comment est géré le non-brassage des enfants à l'étude ? Sur le 1^{er} créneau ? Sur le 2^{ème} créneau ?

- Les groupes d'études ne sont pas souvent remaniés, surtout cette année où le protocole sanitaire ne nous invitait pas à le faire. Le seul aménagement qui a parfois été fait c'est, lorsqu'un agent ou enseignant de surveillance d'étude était absent, et qu'une classe n'avait pas de devoirs, les enfants qui n'avaient pas de devoirs ont été placés en jeux libres et remplacés par des enfants d'études qui avaient des devoirs et dont le surveillant d'étude était absent.
- Le non-brassage des enfants n'est possible ni sur le premier créneau ni sur le deuxième. En effet, il faudrait 1 agent de surveillance d'étude par classes à chaque créneau, c'est impossible de trouver autant d'agents (32 agents simultanément) et budgétairement irresponsable. Le protocole sanitaire des accueils de loisirs impose de « limiter le brassage » car nulle part il n'est possible, sur les temps périscolaires de l'éviter complètement. Pendant le premier créneau d'étude, les enfants de 2 (ou exceptionnellement 3) classes sont regroupés. Nous avons prévenu les parents dans notre communication aux familles du 5 mai 2021 que « nous ne pouvions pas éviter le brassage à certains moments de la journée ».

Un accompagnement des intervenants pour l'étude qui ne sont pas enseignants a-t-il été mis en place ?

- Des rendez-vous individuels avec la coordinatrice périscolaire ont été faits, la situation s'est améliorée. On rencontre parfois encore un problème lié à la gestion d'enfants qui n'ont pas de devoirs, comme cela arrive parfois. Certains enseignants choisissent de ne pas donner de devoirs (tous les lundis ou tous les jeudis par exemple) et dans ce cas, la gestion du groupe peut être compliquée pour un agent de surveillance d'étude. Car il faut occuper pendant 1h des enfants qui n'ont pas de devoirs tandis que la moitié a des devoirs (les groupes d'étude mêlent 2 ou 3 classes).

16

Pourquoi les enfants du groupe de Mondétour sont regroupé pendant les vacances comme cet été sur le centre de Maillecourt ? Les parents préfèrent en effet rester sur Mondétour car Maillecourt est excentré et difficile d'accès : prendre la N118 le matin, complètement bouchée, quid des personnes non véhiculées, etc. Beaucoup d'enfants accueillis viennent de Mondétour cela fait déplacer « tout le quartier » vers Maillecourt.

- Les regroupements sont nécessaires pour accorder des congés aux agents périscolaires et rationaliser l'accueil des enfants. Nous alternons les lieux d'accueil des regroupements. Il n'y aura malheureusement, jamais une situation qui conviendra à toutes les familles. Nous sommes conscients de la gêne occasionnée mais n'avons pas beaucoup d'autres solutions. Si on allait toujours à Mondétour, les parents de Maillecourt seraient aussi mécontents. Le CLM du Centre qui est plus central, pourrait paraître adapté mais il est trop petit pour accueillir tous les enfants de la ville. Nous vous remercions de votre compréhension.

La communication avec les parents : la FCPE est toujours d'accord pour communiquer les informations du périscolaire aux parents. Pour information, nous transmettons les informations importantes, nous priorisons quand il y a plusieurs informations afin de ne pas envahir les mails des parents et la FCPE Orsay Centre garde le choix de transmettre ou non certaines informations selon qu'elles impliquent ou non les parents d'élèves. Si le périscolaire a besoin de transmettre plus d'informations, il faudrait voir avec la mairie si il est possible de communiquer les mails des parents aux responsables du périscolaire.

- Les directrices périscolaires ne peuvent pas communiquer par mail avec toutes les familles du fait de leur nombre. La Mairie communique avec les familles des informations organisationnelles uniquement (exemple : le service minimum d'accueil organisé lors des jours de grève des enseignants ou les incidences des protocoles sanitaires, ou encore les deadlines des inscriptions aux accueils de loisirs pendant les vacances scolaires). Il faut savoir que les campagnes d'envoi de mail par le pôle accueil familles ont un coût car nous utilisons un logiciel dédié pour cela.
- Nous étudions actuellement un moyen de communiquer des informations périscolaires liées aux animations via un outil numérique. Nous vous tiendrons au courant de nos recherches et de nos conclusions.

Le projet de rénovation de la fresque de la cour de CLM est il toujours en cours? Projet d'agrandissement des locaux du centre ?

- A ce jour, il n'y a pas de projet de réfection de la fresque du CLM du Centre qui semble encore en bon état. Le projet d'agrandissement des locaux du Centre ne bénéficiera pas de subventions comme espéré, ainsi, à ce jour, il est abandonné. Des travaux de rénovation plus modestes seront engagés, ils ne sont pas encore déterminés.

17

Nous remercions les coordinatrices maternelles et élémentaires ainsi que les animateurs pour les activités proposées cette année dans ce contexte actuel.

- Nous vous remercions de verbaliser ces remerciements car les équipes ont besoin de reconnaissance et votre retour les dynamise et encourage à s'investir.

FIN DU CONSEIL PÉRISCOLAIRE