

DANS LE JURA GALLO-ROMAIN



CERCLE GIRARDOT
SECTION D'ARCHÉOLOGIE
DE LA SOCIÉTÉ
D'ÉMULATION DU JURA

LES TRÉSORS MONÉTAIRES

Dans le passé, et parfois encore de nos jours, le terme de trésor a souvent été appliqué à des découvertes de caractères bien différents. Ainsi, la réunion, en même point, d'un lot de monnaies, même nombreuses, ne constitue pas obligatoirement un trésor. En fait, ce mot implique l'idée d'une cachette délibérée. On ne peut pas employer ce terme pour définir une accumulation réalisée au

cours des temps sur un site (source, gué, sanctuaire) ni un dépôt à caractère rituel, funéraire ou votif. Bien sûr, il n'est pas toujours évident de distinguer avec certitude le trésor monétaire du dépôt votif ou funéraire, surtout lorsque l'on est en présence de découvertes anciennes. On ne peut pas non plus considérer comme trésor un lot de monnaies résultant d'une perte fortuite (bourse).



*Colonne. Moulage du trésor au moment de la découverte.
Musée d'archéologie de Lons-le-Saunier.
Cliché M.-J. Lambert.*

Anne-Sophie de COHEN
Musée d'Archéologie
25 rue Richebourg
39000 LONS-LE-SAUNIER

COMMUNE	DESCRIPTION	DATATION
L'Aubépin	trésor mixte de monnaies gauloises et romaines dans un vase	Ier siècle ap. J.-C. au plus tard
Aumur		
Beauvoisin		Haut et Bas Empire
Charchilla	trésor de 1800 médailles d'argent	Gallien (253-268) Postume (267)
Chemin		
Clairvaux-les-Lacs	trésor de médailles en bronze	Alexandre Sévère, Dioclétien (235-284)
Colonne	deux masses monétaires (même trésor ?) dans un vase	Sévérina (femme d'Aurélien) à Dioclétien et Maximien Hercule (III ^e ou IV ^e siècle)
Courlans	trésor de médailles dans un vase d'argile découvert en 1846	Constantin (306-337)
Cramans	500 pièces de monnaie en argent et en billon	
Cuisia	un vase en bronze contenant 1500 pièces d'argent	Maximin, Dioclétien, Maximien, Constance Chlore, Constantin (III ^e -IV ^e s)
Dammartin	trésor de 4000 médailles dans un vase en bronze découvert en 1770	jusqu'à Postume (III ^e siècle)
Epy	trésor de 72 monnaies dans un vase en terre recouvert d'une coupe en bronze	enfoui sous Philippe I (244-249)
Etival	trésor monétaire de 1875 médailles dans un vase en bronze	Dioclétien, Gordien, Valérien, Constantin (III ^e siècle)
Fay-en-Montagne		
Gendrey		
Grozon	trésor ?	
Hautecour	trésor monétaire dans un vase	Constantin (306-337)
Jeurre	trésor de 3 kg. de monnaies	Probus (232-282) aux fils de Constantin (III ^e siècle)
Larrivoire		

Les trésors monétaires du Jura : description et date probable d'enfouissement.
D'après L. Lerat

COMMUNE	DESCRIPTION	DATATION
Mantry	trésor monétaire d'environ 200 monnaies dans un vase en terre	la plus récente est de Tétricus II (III ^e siècle)
La Marre	trésor de 45 médailles	Antonins (96-192) à Salonine (femme de Gallien, milieu du III ^e siècle)
Meussia	trésor de plus de 350 deniers d'argent	de la République à Caligula (260 av-41 ap. J.-C.)
Molamboz	trésor de 96 monnaies en bronze	Trajan (98-117) à Philippe père (milieu du III ^e siècle)
Montagna-le-Reconduit	trésor de 200 à 300 monnaies dans un vase en terre cuite	
Montmorot		
Nanc	trésor de 154 monnaies dans un vase en terre rouge	de Maximien Hercule à Constantin (1 ^e moitié du IV ^e siècle)
Le Pin		
Les Piards	trésor de près de 800 monnaies	
Pointre	trésor de 53 monnaies	Marc-Aurèle ou Commode (2 ^e moitié du II ^e s. ap. J.-C.)
Revigny	trésor d'une cinquantaine de médailles d'argent	une monnaie de Gordien III (238-244)
Rotalier	trésor de plus de 1000 monnaies	de Magnence à Décentius (350-353)
Saint-Aubin	trésor (?) de monnaies d'argent	la plus récente de Trébonianus Gallus (251-253)
Saint-Aubin	trésor de monnaies dans un vase d'argile	Hadrien- Antonin (117-161)
Saint-Claude	trésor	Valérien ? (253-260)
Saint-Jean-d'Etreux	une centaine de monnaies	Tétricus père et fils et Victorin (III ^e e siècle)
Thoirette	trésor de plus de 1200 monnaies en bronze	Dioclétien, Constance Chlore, Maximin
Tourmont	trésor de 10 à 15 000 pièces en bronze	de Gallien à Tétricus père et fils (2 ^e e moitié du III ^e siècle)

Un trésor monétaire est en fait défini comme un "ensemble de monnaies, quel qu'en soit le nombre, volontairement rassemblées et déposées en un endroit choisi de façon à en garantir l'intégrité et à en permettre la récupération ultérieure." (Jacob 1983).

On peut considérer le Jura comme un département fort "riche" en trésors monétaires puisque le nombre des découvertes approche la quarantaine.

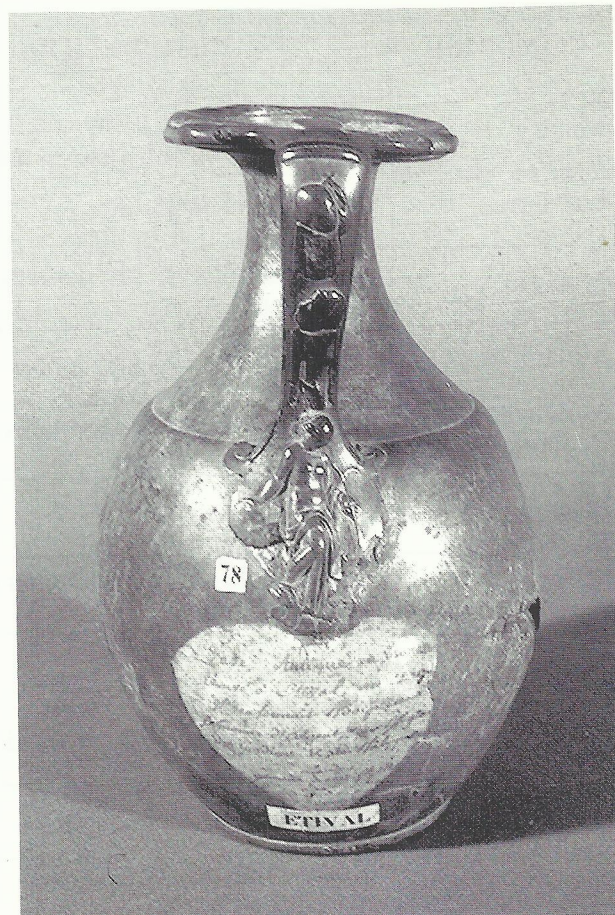
Cette grande quantité de trésors peut être considérée comme un indice d'une période troublée (invasions des III^e et IV^e siècles). Toutefois, ces découvertes seules ne peuvent pas, en l'absence de tout texte littéraire, aider à reconstituer, grâce à leur répartition, une carte des invasions subies par la région.

Les trésors du Jura, souvent résultats de découvertes anciennes et/ou fortuites, n'ont pas été étudiés de façon réellement détaillée. Mais, pour certains d'entre eux, la date de leur enfouissement a pu être déterminée avec plus ou moins de précision.

Ainsi, plusieurs groupes chronologiques correspondant aux périodes d'enfouissement peuvent être distingués (Lerat 1968) :

- enfouissements sous Philippe l'Arabe (244-249) : Molamboz, Epy
- sous Gallien (253-368) : La Marre,
- sous Postume (III^e siècle) : Dammartin, Charchilla,
- sous Tétricus (fin III^e siècle) : Tourmont, Mantry, Saint-Jean-d'Etreaux,
- sous la dyarchie (285-293) ou la tétrarchie (293-306) : Etival, Clairvaux-les-Lacs, Thoirette, Colonne,
- sous la dynastie constantinienne (1^e moitié du IV^e siècle) : Jeurre, Courlans, Cuisia, Hautecour, Nanc, Rotalier.

Seuls les trésors de Meussia et de L'Aubépin ne correspondent pas à ces périodes de troubles puisque leurs enfouissements pourraient être datés du milieu du I^{er} siècle de notre ère.



Etival. Vase en bronze dans lequel fut découvert un trésor de 1875 monnaies du III^e siècle de notre ère.
Musée d'archéologie de Lons-le-Saunier.
Cliché B. Leroy.

Ces trésors ont été retrouvés, pour autant qu'on le sache, dans des endroits fort divers : excavations, fissures de rocher, parfois dans des vases en "terre" (céramique) ou en bronze, le plus beau étant peut-être celui d'Etival (vase en bronze dont l'anse porte un décor plastique).