

Weekends de la **Chapelle**

EXPOSITION D'ART CONTEMPORAIN

du 4 au 27 Septembre 2015, les Vendredis, Samedis, Dimanches (14h-19h)

PRÉSENTATION DES ARTS VISUELS

(Dossier de Presse)

Kaï Masayuki – Peintre -

Kaï Masayuki est né en 1958 à Hiroshima, vit et travaille à Paris.

Kaï Masayuki est né Onomichi (département d'Hiroshima) en bord « mer méditerranée » japonaise (Setonaikai). Enfant, il vit baignant dans les matières premières de son travail artistique (soleil, pluie, vent, terre ...) associées aux éléments historiques et universels (éclair aveuglant, pluie noire, pression de l'air, terre brûlée et chaos de l'espace et du temps).

« Kaï enterre la toile vierge (blanche) pendant un certain temps, temps pendant laquelle la blancheur de la toile s'estompe, se rouille et se sature de la couleur de la terre, au point que sa forme de départ se modifie, et que quelquefois éclate. La toile après avoir « séjournée sous terre » (ce qui correspond à un temps mort et de sommeil), est déterrée, donc « retourne » sur terre. Elle est ensuite lavée (comme désossée) , puis posée sur un support (vierge). La création procède ainsi du monde céleste au monde subliminaire avant de se convertir du monde subliminaire au monde céleste, comme il y a dans la pulsation ininterrompue du retour conversion de la vie à la mort et procession de la mort à la vie ... voyage incessant de la Terre au Ciel et du Ciel à la Terre.» (*extrait Soun-Gui-Kim, revue du Centre de Création Industrielle, Centre Georges Pompidou & Edition Arichi*).

Après ses études aux Beaux-Arts de Marseille, il commence ses premières oeuvres « Enterrer » dans le jardin de l'atelier de Cézanne, berceau de l'art moderne, puis au Japon dans la zone de l'épicentre d'Hiroshima .

Extrait du CV

1976-81 Ecole d'Art et d'Architecture de Luminy-Marseille, Département Art.

1981 Obtient le DNSEP, mention Art.

1981-82 Ecole nationale supérieure des Beaux-Arts de Paris.

Expositions internationales personnelles et collectives depuis 1980 :

Dernières Expositions personnelles :

1991 Galerie X Plus, Bruxelles, Galerie Space 21, Tokyo, **1992** Galerie Naïto, Nagoya, Galerie Aunkan, Osaka, Galerie Satellit, Paris, Galerie ABC, Osaka. **1993** Galerie Municipale Kyoto-Shijyo, Kyoto, Espace Memoire, Rouen. **1995** Galerie Temple, Paris. **1997** Art Space HAP, Hiroshima. **2003** Galerie Akié Arichi, Paris. **2007** Gallery Art Dune, Hamamatsu. **2008** Galerie Nabis, Tokyo. **2010** Golf de Feucherolles, Feucherolles ...

Dernières Expositions collectives :

1991 Galerie X Plus, Bruxelles. Galerie Space 21, Tokyo. **1992** Galerie Naïto, Nagoya, Galerie Aunkan, Osaka, Galerie Satellit, Paris. Galerie ABC, Osaka. **1993** Galerie Municipale Kyoto-Shijyo, Kyoto. Espace Memoire, Rouen. **1995** Galerie Temple, Paris. **1997** Art Space HAP, Hiroshima. **2003** Galerie Akié Arichi, Paris. **2007** Gallery Art Dune, Hamamatsu. **2008** Galerie Nabis, Tokyo. **2010** Golf de Feucherolles, Feucherolles. ... **2015** Galerie Keller, Paris ...

Nombreuses récompenses internationales ; Commandes publiques ; Illustrations dans des recueils de poèmes aux Editions Arichi, Paris.

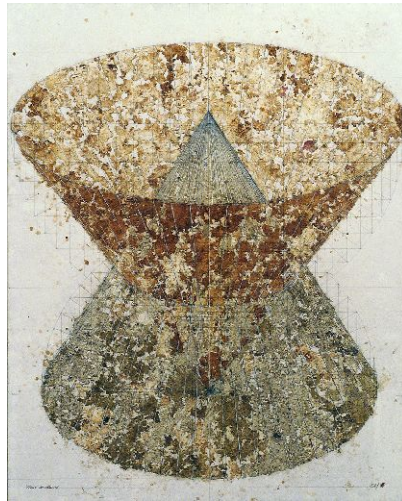
Plus d'informations : <http://artalog.net/artwork/artwork.php?id=2290>

Tél : 01 48 05 56 21

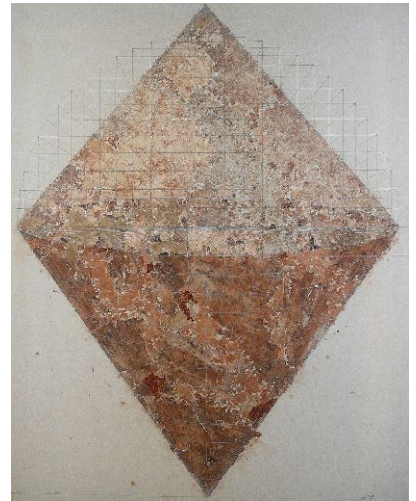
mail tokiodo@gmail.com



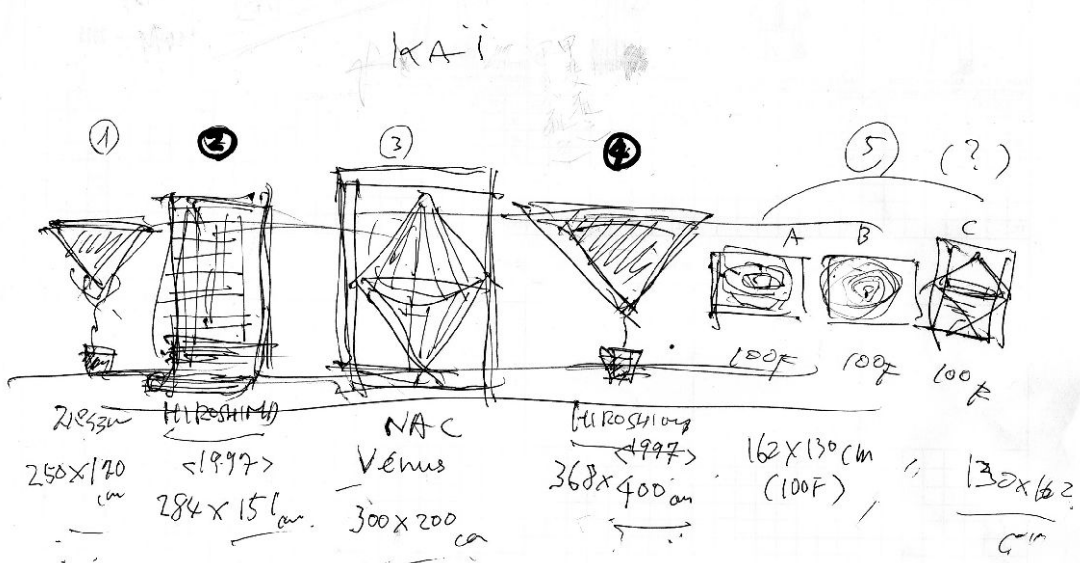
Tore, 2011



Vénus, 2006



Vénus, 2009



Projet de Kaï Masayuki pour Les Week-Ends de La Chapelle 2015

**Jean-Paul HEBRARD- Peintre -
(Itteville, 91)**

« RELEVÉS TOPOGRAPHIQUES N° »

Jean-Paul Hebrard emploie dans son travail le tachéomètre, appareil fréquemment utilisé en topographie dans toutes les opérations de lever de terrain (lever topographique).

Ses *Carnets* ainsi réalisés de formes aux multiples combinaisons sont remplis au quotidien, comme une discipline d'exécution. Jean-Paul Hebrard passe de ses Carnets de dessins, pictogrammes en noirs et blancs à l'espace couleur peinture.

Il est le compositeur d'*Espaces Pictographiques*. Espaces sculpturaux sans cesse renouvelés et recomposés comme des relevés topographiques d'un lieu apprivoisé, comme un herbier, un échantillonnage, une récolte d'éléments graphiques qui s'auto-composent, s'imposent. Ils sont combinaison de signes stylisés : architecture, mobilier urbain, végétation, circulation. Les toiles deviennent espace de jeu.

Jean-Paul Hebrard crée un réel rendu graphique, abstrait et codé pour ne garder que l'essentiel : abstraire l'innommable, l'inutile, le quotidien.

Le choix de la peinture en aplat est là pour ne pas «déranger» l'agencement formel et assumer pleinement l'origine graphique du travail et son modelé (point, trame, ligne...) qui nuance et rythme.

Jean-Paul Hebrard pratique le graphisme dans son oeuvre dans le sens premier. Graphisme provient du grec « graphein » qui signifie écrire, mais aussi « inciser », « tailler », laisser une trace. Il puise dans des origines très diverses : Egypte, Afrique, Incas, Mexique, Aztèque ...

Il nous nous entraîne à voyager, à découvrir son histoire...

CV

École des Beaux-Arts de Tours
École des Beaux-Arts de Rennes
École Nationale des Arts Décoratifs . paris

Artiste / Enseignant

Dernières Expositions personnelles :

2014 :MJC de Fontainebleau (77). **2009** Ecole des Arts et Métiers de Lille . **2007** Espace Beaujon, Paris.
2006 : Exposition peinture / sculpture à La Sorbonne Galerie Soufflot, Paris. **1995** Mairie de Courcouronnes Evry (91). « Week Art», Galerie du Pilier Rouge, Le Mans (72) ...

Dernières Expositions Collectives :

2014 Les Lauréats du Grand Prix de Peinture s'exposent. **2014** Biennale d'Art Contemporain Dourdan. **2014** Salon de Garches (92). **2013** 3ème Prix de Peinture à Saint Grégoire, Duo d'artistes Barbizon, Salon d'Automne, Salon de Dammarie-les-Lys, Salon du Vésinet (78). **2011** Salon de Milly la forêt. **2010** invité d'honneur salon de Grigny (91). **2009** exposition à la MJC de Corbeil Essonnes(91). **2008** Atelier portes ouvertes de Corbeil-Essonnes (91) **2008** Salon d'art contemporain du Mans (72), Salon d'art contemporain de Dammarie - les - lys (77). **2007** Atelier portes ouvertes Montreuil (Mozinor). **2006** Exposition Aire Libre Agora d'Evry (91). **2005** Salon international de sculpture, Bratislava (Slovaquie), Salon d'art contemporain de Dammarie-les-Lys (77). **2004** exposition performance, Corbeil-Essonnes (91), Salon international d'art contemporain du Mans. **2003** Galerie des Editions Caractères, Paris, Salon d'art contemporain de Viry-Chatillon (91). **2002** Salon d'Art contemporain de Dammarie-les-Lys, Salon d'art contemporain de Montrouge ...

Tél : 06 83 58 56 31

Mail : pom.hebrard@wanadoo.fr

Site : <http://hebrardjp.wix.com/hjp91>



RELEVÉS TOPOGRAPHIQUES N° 67 .130x97 cm . 2015
acrylique sur toile



RELEVÉS TOPOGRAPHIQUES N°34 129 x 79 x 4 cm . 2012
acrylique sur coffrage bois



RELEVÉS TOPOGRAPHIQUES N° 37 107 X 102 X 4 CM . 2013. coffrage bois, pvc, acrylique

Xavier Blondeau – Photographe -

(Gisors,27 / Paris)

Attiré très tôt par le monde scientifique et la photographie, il suit cependant des études de biologie. Dès l'âge de 16 ans, il pratique en autodidacte la photographie afin de pouvoir exprimer mes sentiments.

Après l'obtention de sa thèse de biochimie à l'institut Pasteur, il part découvrir de grandes étendues désertiques – une année à la base Dumont d'Urville en Antarctique (1991), suivie d'un voyage en Nouvelle Zélande (1992). Face à l'immensité de ces paysages où l'homme n'a que peu d'importance, il s'interroge sur la place de l'individu dans son environnement, en particulier sur ce qui définit l'Homme. Il enchaîne plusieurs séjours en Australie de 1992 à 2007.

Xavier Blondeau s'éloigne progressivement de son domaine, la biochimie. Universitaire de formation scientifique, il conçoit crée et dirige pendant près de dix ans une formation professionnelle dédiée au multimédia.

L'HOMME SE CONSTRUIT-IL PAR SON MILIEU OU EST-IL AVANT TOUT, PAR ESSENCE, DÉFINI PAR SON INTÉRIORITÉ ?

« La question s'est posée directement... M'appuyant sur quelques formations parisiennes pour adultes (Centre Jean Verdier, les Ateliers des Beaux Arts), j'ai alors décidé d'y répondre intimement à travers des séries de photographies. J'ai débuté ce travail en captant la gestuelle des comédiens, à travers leurs scénographies. Ce fut ma première exposition publique "De la scène à l'image".

Puis vinrent, la série "Opale" explorant l'intimité de l'Homme, à travers une forme de nudité épurée à la manière des statues grecques antiques, la série "Empreinte" et "Silhouette" constituant un travail d'abstraction qui tente de nous révéler l'intériorité de l'Homme. »

Xavier Blondeau nous présente ici SILHOUETTE :

« Ces corps inaccessibles que l'on parcourt d'un regard impatient, dans l'attente de pouvoir s'en approprier l'image. Ces regards qui s'attardent inmanquablement à un fragment de l'autre – un détail perdu dans l'agitation du mouvement. Un instant volé et éphémère comme le bruit inaudible dans la foule – un sourire à peine déguisé, un furtif battement de cils, une mèche de cheveux rebelle dans le cou, une main agrippant délicatement une épaule... Ces fragments devenus complices s'immiscent déjà dans notre mémoire. Ils tentent de fabriquer l'image idéalisée de cet autre, distillant insidieusement un arôme artificiel : celui de la sincérité.

Et pourtant, ce détail, aussi fidèle soit-il, nous permet-il d'approcher l'intime de cette personne ? Ces détails ne sont-ils pas finalement le reflet de ce que nous recherchons en nous-mêmes... en l'Autre. Une image d'absolu. Cette intimité détournée nous éloigne ainsi de notre alter ego. Ne devrions-nous pas au contraire effacer de nos sens, ces éléments résiduels, ces scories inutiles qui nous détournent de l'Autre ? Chercher à travers une *silhouette* la trace de l'essentiel. Lorsque tout s'efface enfin à nos yeux, il ne reste plus alors que la sensation d'une présence. Là enfin est l'intime de l'Autre...

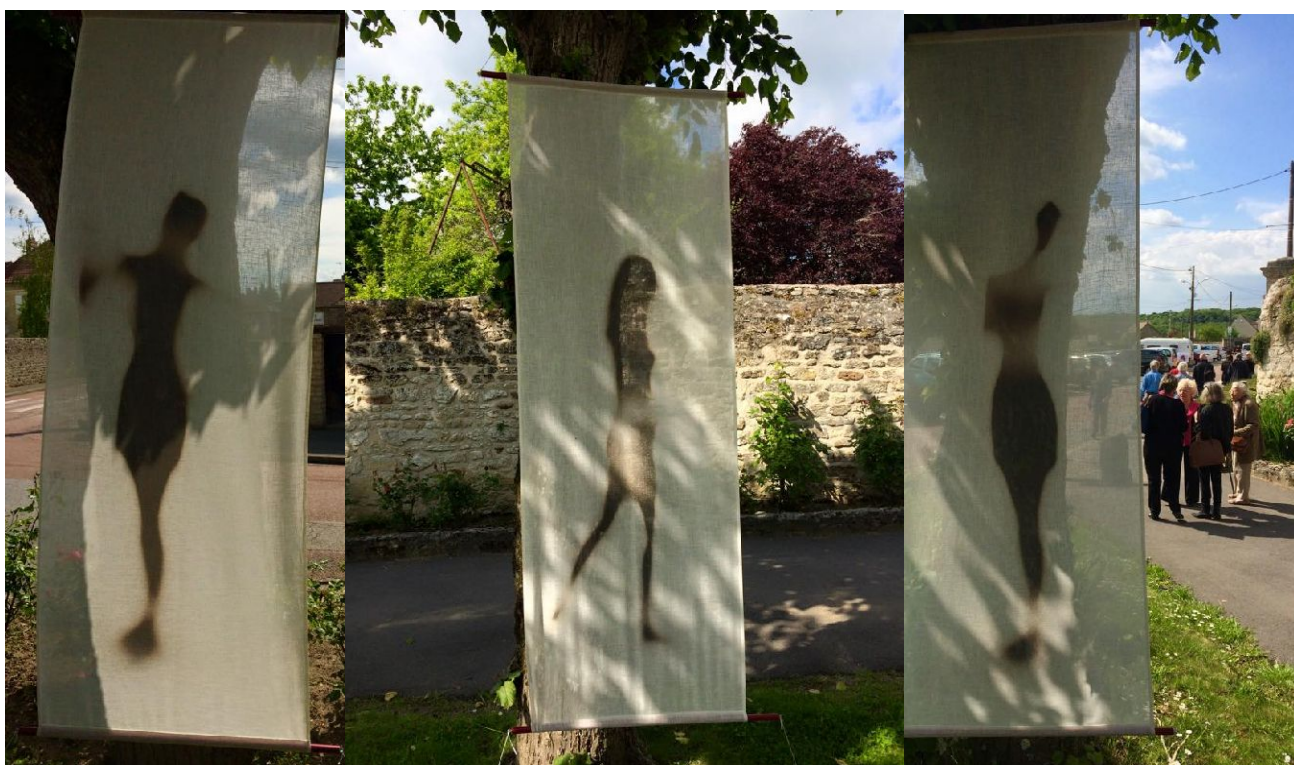
Intime [étim] : du latin *intimus*, superlatif de *interior*; qui existe au plus profond de nous. »

Xavier Blondeau

Tél : 06.76.55.95.73

mail : contact@xbphotographe.com

site : www.xbphotographe.com <https://xbphotographe.invectory.fr/> [fb XBPhotographe](https://www.facebook.com/XBPhotographe)



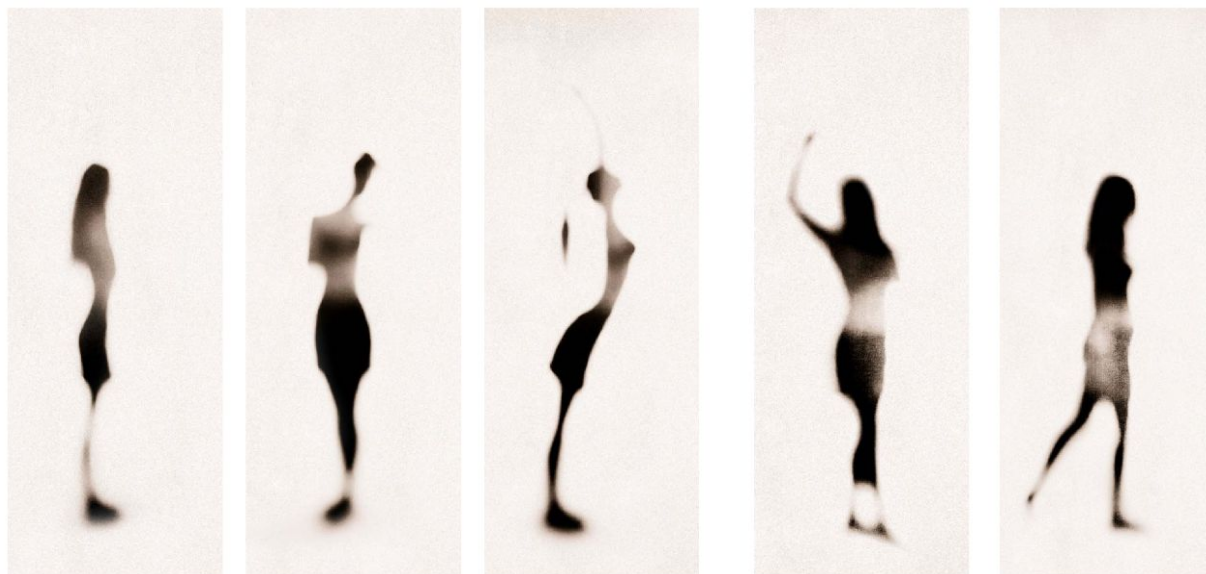
Extraits – Silhouette en jARTdins de Montagny en Vexin -



Projet installation week-end de la chapelle

D. Série adaptée à l'installation de la petite chapelle

voilage semi-transparent de 200 cm de hauteur sur 75 cm de large



Anne Mancelle – Plasticienne -
(Vannes)

Barbara56 inscrit ses chemins de vie et de réflexion dans la matière. Ceci a fait l'objet de trois installations présentées en public. Elle explore des projets sur le temps, sur la jeunesse éternelle liée à la méditation, au travail sur le « en-moi » qui est plus que le moi, sur le fait que toute vie est cyclique.

Elle travaille le cartonage industriel et sublime cette matière « pauvre » par des couches successives de laques, de pigments. Sa matière prend alors l'apparence du métal ou de la terre cuite jouant ainsi sur l'illusion de qui regarde. Que seraient les pièces de théâtre sans l'illusion d'un décor, fut-il minimal ?

Barabra56 présente dans La Petite Chapelle : *Vie de X*

X, c'est Lui, mais c'est aussi nous. Naissance, enfance, formation, initiation, transmission, tentation, révélation, souffrance, mort puis ... ??? Vie de X est inspiré des chemins de croix : 14 stations en un parcours d'Ouest en Ouest en passant par le Nord, l'Est (l'Est symbolique étant, dans la Petite Chapelle de Josselin, vers le vitrail) et le Sud.

Vie de X nous montre en 14 étapes le sens de toute vie humaine: évoluer vers un autre état, plus subtil et plus vaste, affranchi du temps et de l'espace.

Un rêve au-delà du temps. Cette installation pourrait être la reconstitution à l'échelle 1:6 (1m = 6m) d'une œuvre découverte en 2020 dans une lande perdue.

Les symboles visuels utilisés présentent de manière simple des concepts compliqués. Les formes de base, parallépipède, œuf, goutte et recours à la symbolique des couleurs, présentes dans toutes les cultures depuis des millénaires, visent à l'universalité.

Sans dévoilement de leur signification, ils ne révéleront guère leurs trésors à l'observateur pressé.

Quelques éléments et pistes seront livrés au public mais il en est d'autres dont la découverte dépendra de la pensée ou méditation de chacun ...

CV

Barbara56 entame sa carrière artistique après une vie de journaliste politique et culturelle en Suisse francophone.

Née Suisse en 1944, elle est naturalisée française à Vannes.

Nombreuses expositions dont les dernières : **2007-2008** Art Capella (56). **2009** Galerie D'art, Erquy (56). **2010** Chapelle de Trédion, Artsynonyme, Rochefort en Terre (56). **2011** Balade à Ste Thérèse, Rennes ...

Tél : 02 97 44 36 61

mail : amancelle56@orange.fr

Site : <http://anne-mancelle.fr/index.html>

