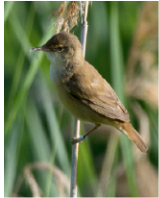
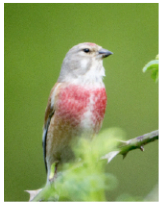




LPO Île-de-France
Groupe local « Vallée de la Marne »

Les oiseaux de l'étang du Coq

Pontault-Combault - Roissy-en-Brie
(Seine-et-Marne)



Photos : Jean-Pierre Maitre

2012-2018
Liste commentée

Avril 2018 - Version 1.4

Les oiseaux de l'étang du Coq

Liste commentée - 2012-2018

Pontault-Combault - Roissy-en-Brie (Seine-et-Marne)

Par Vincent Le Calvez (vincelecalvez@yahoo.fr)

Mise à jour : 18 avril 2018

Présentation

Ce document présente une synthèse des observations ornithologiques effectuées entre 2012 et 2018. Ont également été ajoutées des données remarquables antérieures à 2012.

Observateurs

Thierry Bara (BR), Guy Bauple (GBa), Thomas Bitsch (TB), Léa Boulière (LB), Christophe Bray (CB), Gérard Brunot (GB), Chantal Chipaux (CP), Michel Colombe (MC), Éric et Claudine Da Costa (EDC), Jean-Pierre Delapré (JPD), Christian Delorme (CD), Philippe Ducourneau (PDU), Catherine Escudié (CE), Anneli Ferret (AF), Joël Hacquard (JH), Olivier Hepiegne (OH), Romain Lorrillière (RL), Olivier Laporte (OL), Olivier Legros (OLe), Vincent Le Calvez (VLC), Marie Le Calvez (MLC), Gérard Levasseur (GL), Jean-Pierre Maitre (JPM), Daniel Malassingne (DM), Carlos Malen (CM), Yves Massin (YM), Michel Mathis (MM), Serge Moreau (SM), Richard Muguet (RM), Khanh Nguyen (KN), Olivier Plisson (OP), Romain Provost (RP), Thierry Vesz (TV), Florent Yvert (FY).

Nombre d'espèces

193 espèces au 18 avril 2018 dont 52 espèces nicheuses entre 2012 et 2018. L'ordre de la Commission de l'avifaune française (CAF) de 2016 est utilisé.

In memoriam

À la mémoire de Joël Hacquard, naturaliste, conseiller pédagogique. Joël aimait parcourir les berges de l'étang à la recherche des grèbes, des sternes mais aussi des insectes les plus petits, les plus colorés.

Oiseaux nicheurs - 2012 à 2018 : tableau récapitulatif

Espèces	Statut francilien ¹	Nidification certaine	Nidification probable	Nidification possible
Canard colvert		oui		
Héron cendré			oui	
Blongios nain	En danger	oui		
Grèbe castagneux	Quasi menacé	oui		
Grèbe huppé		oui		
Buse variable			oui	
Gallinule poule-d'eau		oui		
Foulque macroule		oui		
Mouette rieuse		oui		
Sterne pierregarin	Vulnérable	oui		
Pigeon colombin		oui		
Pigeon ramier		oui		
Chouette hulotte			oui	
Pic vert		oui		
Pic épeiche		oui		
Pic épeichette	Vulnérable		oui	
Faucon crécerelle				oui
Pie bavarde		oui		
Geai des chênes		oui		
Corneille noire		oui		
Mésange bleue		oui		
Mésange charbonnière		oui		
Mésange nonnette		oui		
Bouscarle de Cetti	Vulnérable		oui	
Mésange à longue queue		oui		
Pouillot véloce		oui		
Fauvette à tête noire		oui		

¹ Selon BIRARD J., ZUCCA M., LOIS G. et Natureparif, 2012. *Liste rouge régionale des oiseaux nicheurs d'Île-de-France*. Paris. 72 p.

Espèces	Statut francilien¹	Nidification certaine	Nidification probable	Nidification possible
Fauvette des jardins			oui	
Fauvette grisette		oui		
Locustelle tachetée		oui		
Hypolaïs polyglotte		oui		
Rousserolle verderolle			oui	
Rousserolle effarvate		oui		
Sittelle torchepot		oui		
Grimpereau des jardins		oui		
Troglodyte mignon		oui		
Étourneau sansonnet		oui		
Merle noir		oui		
Grive musicienne		oui		
Grive draine			oui	
Rougegorge familier		oui		
Rossignol philomèle		oui		
Tarier pâtre		oui		
Accenteur mouchet		oui		
Pinson des arbres		oui		
Grosbec casse-noyaux				oui
Bouvreuil pivoine	Quasi menacé			oui
Verdier d'Europe		oui		
Linotte mélodieuse	Quasi menacé	oui		
Chardonneret élégant		oui		
Bruant jaune	Quasi menacé	oui		
Bruant des roseaux		oui		

Liste commentée

Cygne tuberculé

De passage.

Maximum :

- 5 le 4 juin 2017 (VLC).

Cygne chanteur

Migrateur occasionnel.

Observation exceptionnelle d'un adulte posé le 18 avril 2018 (TB, JPD et VLC).



Cygne chanteur. Photo : Jean-Pierre Delapré, 18 avril 2018.

Oie des moissons

Donnée historique (RM, JPD, com. pers.) :

- 3 le 13 décembre 1996.

Oie cendrée

Trois données :

- 2 le 20 novembre 1995 (RM),
- 7 posées du 4 au 6 avril 2013 (GB, TB, VLC, OL, DM),
- 17 oiseaux en migration le 7 février 2017 (JPD, VLC).

Bernache du Canada

De passage.

Maximum :

- 12 le 14 septembre 2014 en vol (VLC),
- 14 le 19 mars 2016 avec 2 posées (CB, JH, VLC).

Ouette d'Égypte

Deux données :

- un oiseau en vol le 30 août 2016 (VLC),
- Un oiseau posé dix minutes le 22 mars 2018 (VLC).

Tadorne casarca

Une seule observation :

- 8 le 1 janvier 2013 (JPD).

Tadorne de Belon

Migrateur occasionnel. Sept données :

- 1 le 6 avril 1987 (RM),
- 4 le 25 janvier 1996 (RM),
- 2 le 4 avril 2013 (OL),
- 1 le 25 février 2014 (VLC , MC),
- 1 le 17 mars 2016 (CD, GL, DM),
- 8 oiseaux le 17 avril 2016 (DM, VLC),
- et 8 le 12 mai 2016 (EDC).

Canard mandarin

Nicheur à proximité à Croissy-Beaubourg. Une majorité de données en 2014 en avril et en août. Aucune donnée en 2017. Une donnée en 2018.

Maximum :

- 4 oiseaux le 22 décembre 2014 (VLC).

Canard siffleur

Migrateur. Quatre données :

- 1 femelle le 10 décembre 1995 (RM),
- 7 le 27 décembre 2010 (KN, com. pers.),
- 2 le 18 mars 2014 (VLC),
- 1 le 20 octobre 2016 (VLC).

Canard chipeau

Migrateur. Passage surtout marqué en mars-avril.

Maximum :

- 18 le 18 mars 2015 (VLC).

Sarcelle d'hiver

Migrateur.

Maximum :

- 12 le 19 mars 1996 (RM),
- 19 le 2 décembre 2017 (VLC).

Canard colvert

Nicheur certain.



Canard colvert. Photo : Daniel Malassingne, avril 2013.

Canard pilet

Migrateur occasionnel.

Quatre observations :

- 1 mâle le 5 février 1993 (RM),
- 1 mâle du 23 janvier au 9 février 2013 (GB, MC, VLC),
- 1 en vol le 11 octobre 2015 (AF, CM, DM, VLC),
- 1 couple les 3 et 4 mars 2018 (EDC, VLC) puis le 16 mars 2018 (VLC).

Sarcelle d'été

Migrateur. Assez régulier.

Maximum : 5 le 18 mars 2014 (VLC).



Sarcelle d'été. Photo : Daniel Malassingne, mars 2016.

Canard souchet

Migrateur.

Maximum :

- 11 le 19 mars 1996 (RM),
- 20 le 30 mars 2015 (LB, VLC).

Nette rousse

Migrateur.

Une seule observation :

- 1 mâle du 6 au 13 janvier 2016 (VLC, JPD, MC, JH, PDU).

Fuligule milouin

Migrateur et hivernant.

Nidification à surveiller.

Maximum :

- 197 le 17 novembre 1996 (RM),
- jusqu'à 200 oiseaux le 5 janvier 2017 (CD, VLC).

Fuligule nyroca

Migrateur occasionnel.

Deux données :

- 2 oiseaux – probablement domestiques – le 29 mai 2009 (FY),
- 1 du 1^{er} au 11 janvier 2013 (AF, VLC *et al.*). Donnée homologuée par le Comité d'homologation régional (CHR), (Massin, 2017).

Fuligule morillon

Migrateur.

Maximum :

- 36 le 16 février 2016 (MC).

Fuligule milouinan

Migrateur occasionnel.

Donnée ancienne, 1992 (RM, JPD, com. pers.).

Macreuse brune

Migrateur occasionnel.

Donnée ancienne (RM, JPD, com. pers.).

Garrot à œil d'or

Migrateur occasionnel.

Données anciennes (KN, RM, com. pers.) dont 1 femelle le 15 février 1997 (RM).

Harle piette

Migrateur occasionnel.

Trois données :

- 1 femelle le 27 février 1996 (RM),
- Une femelle du 2 au 17 mars 2016 (VLC, DM, JPD *et al.*),

- Un couple le 7 février 2017 (VLC, JPD).

Harle bièvre

Migrateur occasionnel.

Une observation :

- 2 oiseaux le 6 janvier 2012 (MC).

Érismature rousse

Migrateur.

Une donnée historique (RM, com. pers.) :

- 1 mâle du 25 au 30 novembre 1995.



Érismature rousse. Photo : Richard Muguet, novembre 1995.

Perdrix grise

Nicheur à proximité.

Deux données :

- 16 le 17 novembre 1996 (RM),
- 2 le 23 juillet 2013 (VLC).

Faisan de Colchide

Nicheur à proximité.

Plusieurs oiseaux relâchés pour les chasseurs du bois des Berchères et de la société de chasse locale.

Plongeon catmarin

Migrateur occasionnel.

Donnée ancienne (JPD, RM, com. pers.) :

- 1 premier hiver du 15 au 25 décembre 1994.

Grand Cormoran

Hivernant.

Butor étoilé

Hivernant à proximité.

Trois observations :

- 1 le 27 décembre 2010 (KN, com. pers.),
- 1 le 29 décembre 2015 (CD), probablement chassé par la coupe des saules effectuée sur l'étang de Beaubourg,
- 1 le 24 novembre 2017 (MM).

Blongios nain

Observé assez régulièrement de mai à août.

Nicheur certain en 2017 avec deux nichées en juillet (VLC, GL, EDC, JPM *et al.*).



Blongios nain. Photo : Jean-Pierre Maitre, juillet 2017

Bihoreau gris

Migrateur occasionnel.

Une seule donnée :

- 1 adulte le 4 juillet 2017 (GL).

Crabier chevelu

Migrateur occasionnel.

Une seule donnée :

- 1 oiseau le 20 juin 2013 (VLC, JPD), donnée homologuée par le CHR (Massin, 2017).

Aigrette garzette

Migrateur occasionnel.

Trois données :

- 1 le 27 mars 2016 (VLC),
- 2 en vol le 11 juin 2016 (VLC),
- 1 posée et chassée par les sternes pierregarin le 14 juillet 2016 (VLC).

Grande Aigrette

Migrateur.

Maximum :

- 5 en vol le 21 octobre 2012 (VLC),
- 5 posées le 31 octobre 2017 (VLC).

Héron cendré

Nicheur à proximité (colonie de Croissy-Beaubourg).

Nicheur probable en 2018. En avril, un couple construit dans la peupleraie en face du Nautil. Des accouplements sont également notés.

Héron pourpré

Migrateur occasionnel.

Deux données :

- 1 oiseau le 1^{er} avril 2016 (GPa),
- puis un jeune en vol les 1^{er} et 6 août 2017 (VLC, YM).

Cigogne blanche

Migrateur.

Moins de dix données.

Maximum :

- 10 le 6 septembre 2016 (JH, VLC).

Spatule blanche

Migrateur occasionnel.

Une seule donnée :

- 1 oiseau en migration le 3 juin 2016 (VLC).

Grèbe castagneux

Nicheur certain en 2017. Première preuve de nidification certaine notée le 14 juillet 2017 (jamais prouvée depuis 2012).

Maximum :

- 9 oiseaux le 2 et le 7 avril 2017 (VLC).

alentours, nicheur en forêt domaniale de Notre-Dame, sur le bassin de rétention d'Intermarché de Roissy-en-Brie et sur les deux bassins de rétention de l'A104 près de la gare de Pontault-Combault.

Site abandonnée pour la nidification en 2018.

Grèbe huppé

Nicheur certain.

Entre trois et quatre couples nicheurs.

Maximum :

- 36 oiseaux le 10 novembre 2017 (VLC).

Grèbe jougris

Migrateur occasionnel.

Donnée ancienne (KN, com. pers.).

Grèbe esclavon

Migrateur occasionnel.

Une seule donnée :

- Un oiseau en plumage nuptial les 12 et 13 mai 2016 (TB, EDC, VLC, RM *et al.*), donnée homologuée par le CHR (Massin, 2017).



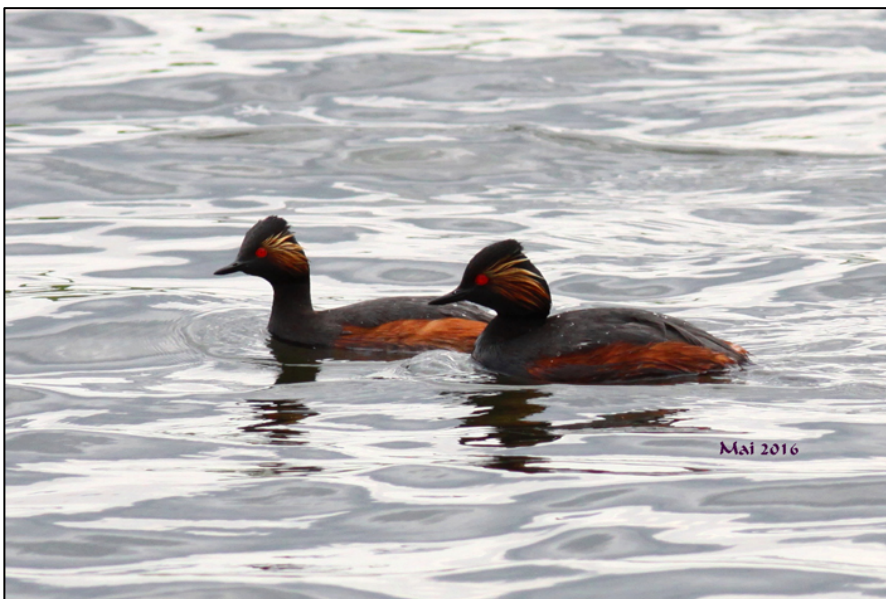
Grèbe esclavon. Photo : Thierry Bara, mai 2016

Grèbe à cou noir

Migrateur régulier, principalement en avril et en mai. Le passage post-nuptial est moins marqué.

Maximum :

- 13 le 6 avril 2013 (VLC).



Grèbes à cou noir. Photo : Daniel Malassingne, mai 2016

Bondrée apivore

Nicheur à proximité. Chasse régulièrement sur le site à la recherche d'hyménoptères.

Milan noir

Migrateur.

Noté au passage pré-nuptial.

Peu de données : dix contacts de 2014 à 2018.

Milan royal

Migrateur.

Quatre données :

- 1 le 3 avril 2016 (VLC),
- 1 le 20 avril 2016 (JH),
- 1 le 8 mai 2016 (VLC),
- 1 le 25 septembre 2016 (VLC).

Circaète Jean-le-Blanc

Migrateur occasionnel.

Une seule donnée :

- un oiseau en chasse le 9 juillet 2016 (VLC).

Busard des roseaux

Migrateur assez régulier en mars-avril-mai puis en août-septembre.

Busard Saint-Martin

Migrateur occasionnel.

Deux données :

- un oiseau le 21 juillet 2017 (VLC),
- une femelle en migration le 2 avril 2018 (VLC).

Épervier d'Europe

Nicheur à proximité.

Buse variable

Nicheur probable.

Balbuzard pêcheur

Migrateur.

Assez régulier au passage.

Stationnement exceptionnel d'un jeune oiseau du 20 septembre au 1^{er} octobre 2014 (AF, VLC, GB, GL, CD *et al.*).

Râle d'eau

Hivernant régulier.

Fréquente les roselières.

Jusqu'à quatre oiseaux en novembre 2015 et en novembre 2017.



Râle d'eau. Photo : Jean-Pierre Maitre

Gallinule poule-d'eau

Nicheur certain.

Foulque macroule

Nicheur certain.

Une dizaine de couples reproducteurs.

Maximum :

- Environ 70 oiseaux en juin 2017 (VLC).

Grue cendrée

Migrateur.

Cinq données.

Maximum : 20 le 22 novembre 2014 (CD et GL).

Échasse blanche

Migrateur occasionnel.

Deux données d'oiseaux posés :

- 2 le 27 avril 2014 (TB),
- et 4 oiseaux le 8 mai 2016 (VLC).



Échasses blanches. Photo : Vincent Le Calvez, mai 2016

Avocette élégante

Migrateur occasionnel.

Deux données :

- 1 le 6 août 2016 (VLC, RP),
- et 17 le 6 septembre 2016 (EDC, VLC).

Pluvier doré

Hivernant à proximité.

Petit Gravelot

Migrateur.

Huit données :

- 2 le 21 avril 1987 (RM),
- 1 le 27 mars 1996 (RM),
- 1 le 22 avril 2014 (SM),
- 1 le 30 avril 2016 (VLC),
- 1 le 12 juillet 2016 (VLC),
- 1 le 4 avril 2017 (VLC),
- 2 le 2 avril 2018 (VLC),
- 1 le 15 avril 2018 (VLC).

Nicheur à proximité en 2016 et 2017.

Vanneau huppé

Hivernant à proximité.

Courlis corlieu

Migrateur occasionnel.

Une seule donnée :

- 1 oiseau en vol le 18 août 2014 (VLC).

Courlis cendré

Migrateur occasionnel.

Deux données :

- 14 oiseaux en vol le 27 février 1996 (RM),
- 1 oiseau en vol le 16 avril 2016 (VLC).

Combattant varié

Migrateur occasionnel.

Quatre données :

- 2 le 22 avril 1987 (RM),
- 2 en vol le 29 septembre 2013 (VLC),
- 1 en vol les 2 et 3 novembre 2013 avec un groupe de vanneaux huppés (VLC),
- 3 en vol avec des vanneaux le 17 novembre 2014 (VLC).

Bécasseau variable

Migrateur.

Deux données :

- 3 le 20 mai 2012 (TV),
- 1 en vol le 4 août 2017 (VLC).

Chevalier guignette

Migrateur régulier : avril-mai et juillet-août-septembre.

Maximum : 17 posés, sur le radeau, le 27 juillet 2016 (VLC).

Chevalier culblanc

Migrateur régulier.

Maximum :

- 6, posés, le 15 avril 2014 (VLC),
- 5, en vol, le 3 juillet 2016 (VLC).

Chevalier arlequin

Migrateur occasionnel

Une seule donnée :

- 1 oiseau posé puis en vol le 21 avril 2013 (VLC).

Chevalier aboyeur

Migrateur.

Cinq données, principalement au passage pré-nuptial :

- 1 le 27 avril 2013 (VLC),
- 1 le 18 avril 2014 (VLC),
- 1 le 18 juillet 2015 (VLC),
- 3 le 22 avril 2017 (VLC),
- 2 le 25 avril 2017 (VLC).

Chevalier sylvain

Migrateur occasionnel.

Donnée historique (JPD, RM, com. pers.) :

- 2 le 21 avril 1987 (RM).

Chevalier gambette

Migrateur.

Cinq données dont :

- 4 le 16 mai 2010 (AF),
- 5 le 17 avril 2017 (VLC),
- 5 le 7 mai 2017 (VLC).

Se posent souvent sur le radeau à sternes.

Bécasse des bois

Migrateur.

Bécassine des marais

Migrateur.

Sterne naine

Migrateur occasionnel.

Deux données :

- 1 le 14 mai 2013 (VLC),
- 3 le 26 mai 2017 (CB).

Guifette moustac

Migrateur.

Trois données concentrées sur le mois d'avril :

- 1 le 27 avril 2012 (VLC),
- 4 le 28 avril 2012 (VLC),
- 1 assez précoce le 3 avril 2014 (VLC, JPD).

Guifette noire

Migrateur.

Passage en avril-mai-juin puis en août.

Maximum :

- groupe record pour l'Île-de-France de 23 oiseaux le 25 avril 2017 (VLC).

Guifette leucoptère

Migrateur occasionnel.

Donnée francilienne exceptionnelle :

- 7 le 7 mai 2013 (CD), donnée homologuée par le CHR, (Massin, 2017).



Guifettes leucoptères. Photo Christian Delorme, mai 2013

Sterne pierregarin

Nicheur certain.

Une des plus grandes colonies de sternes pierregarin pour le nord de la Seine-et-Marne, soit environ douze couples reproducteurs sur les trois radeaux installés par le Syndicat mixte pour l'aménagement du Morbras (SIAM).

La mise en place en 2016 de rampes d'accès sur le radeau principal a permis aux poussins de ne plus se noyer comme c'était le cas les années précédentes.

Première arrivée : 1 oiseau le 17 mars 2018 (VLC).

Mouette rieuse

Hivernant et nicheur.

Un couple s'est établi en mars-avril 2018 sur le radeau à sternes. Les premiers accouplements ont été notés fin mars et la construction du nid s'est déroulée à partir de début avril (apports de branches de saules).

Mouette pygmée

Migrateur occasionnel.

Dates exhaustives :

- 2 le 18 avril 2014 (VLC),
- 1 le 24 avril 2014 (VLC),
- 2 le 29 mars 2015 (VLC),
- 1 les 13 et 15 avril 2015 (LB),
- 1 le 4 avril 2016 (OLe),
- 1 le 22 avril 2017 (VLC),
- 12 le 23 avril 2017 (VLC),
- 2 le 25 avril 2017 (VLC).

Mouette mélanocéphale

Migrateur.

Niche dans le nord de la Seine-et-Marne.

Maximum :

- 13 en vol le 26 juin 2016 (VLC).

Goéland cendré

Migrateur, hivernant.

Devient peu commun. Pas de données actuelles.

- 2 le 30 janvier 1996 (RM),
- 1 le 19 mars 1996 (RM).

Goéland brun

Hivernant.

Goéland argenté

Hivernant.

Goéland leucophée

Hivernant.

Goéland pontique

Hivernant occasionnel.

Un oiseau noté en 2016 (GBa).

Pigeon biset domestique

Nicheur à proximité.

Pigeon colombin

Nicheur certain.

Pigeon ramier

Nicheur certain.

Tourterelle turque

Nicheur à proximité.

Tourterelle des bois

Anciennement nicheur.

Migrateur.

Coucou gris

Nicheur à proximité ?

Seulement sept données en 2014 et en 2016.

Aucune donnée enregistrée en 2017.

Effraie des clochers

Migrateur occasionnel.

Une seule donnée :

- Un oiseau en plein jour le 5 novembre 2016 (GB, EDC, VLC). Retrouvée morte le lendemain.

Chouette hulotte

Nicheur probable dans le bois au nord de l'étang.

Hibou moyen-duc

Nicheur certain en 2017 à proximité du site avec quatre jeunes volants qui ont séjourné ensuite dans la partie Sud de l'étang.

Hibou des marais

Migrateur.

Une seule donnée :

- 1 le 6 avril 2012 (MC).

Martinet noir

Nicheur à proximité.

Huppe fasciée

Migrateur occasionnel.

Deux données :

- 1 le 27 août 2013 sur la pelouse de la piscine (VLC),
- 1 en vol le 4 mai 2014 (VLC).

Martin-pêcheur d'Europe

Nicheur probable à proximité.

L'hiver 2016-2017 sera fatal pour l'espèce car, suite à la vague de froid, aucun individu ne sera contacté pendant plusieurs semaines.

Torcol fourmilier

Migrateur occasionnel.

Quatre données au passage post-nuptial :

- 1 le 28 août 2013 (VLC),
- 1 le 26 et le 29 août 2015 (VLC),
- 1 le 11 septembre 2016 (VLC).

Pic vert

Nicheur certain.

Probablement deux couples.

Pic noir

Nicheur à proximité.

Survole régulièrement le site en automne et en hiver.

Pic mar

Probablement nicheur dans le bois des Berchères.

Pic épeiche

Nicheur certain.
Probablement deux couples.

Pic épeichette

Nicheur probable en 2016.
Espèce à surveiller.

Faucon crécerelle

Nicheur probable.

Faucon émerillon

Migrateur assez régulier en automne.

Faucon hobereau

Nicheur à proximité.

Faucon pèlerin

Migrateur.

6 données (VLC) :

- 1 le 6 juillet 2014,
- 1 le 18 octobre 2014 et 1 le 30 octobre 2015,
- 1 le 21 et le 23 juillet 2016,
- 1 le 28 mars 2017.

Perruche à collier

Nicheur dans plusieurs quartiers de Pontault-Combault.
Survole le site entre Pontault et Roissy.
S'installe en 2018 sur le secteur avec une nidification possible dans le bois de la propriété Goffi.
Maximum :

- 14 le 16 octobre 2016 (CB et VLC).

Loriot d'Europe

Migrateur.

Quatre données, toutes recueillies en mai :

- 1 le 15 mai 2013 (VLC),
- 1 le 6 mai 2017 (VLC),
- 1 le 16 mai 2017 (VLC),
- 1 le 27 mai 2017 (VLC).

Pie-grièche écorcheur

Migrateur occasionnel.

Deux seules données :

- 1 oiseau type femelle/immature le 30 août 2013 (AF),
- 1 le 6 août 2017 (YM).

Pie-grièche grise

Migrateur occasionnel.

Deux données :

- 1 le 4 novembre 1992 (JPD, RM),
- 1 le 24 novembre 2016 (PDu).

Pie-grièche à tête rousse

Migrateur occasionnel.

Une seule donnée : un oiseau le 16 mai 2017 (EDC).



Pie-grièche à tête rousse. Photo : Éric Da Costa, mai 2017

Pie bavarde

Nicheur certain.

Geai des chênes

Nicheur certain.

Choucas des tours

Nicheur à proximité.

Colonie sur le château d'eau du village anglais à Pontault-Combault.

Corbeau freux

Hivernant et nicheur à proximité.

Petite corbeautière dans le centre-ville de Pontault-Combault implantée en 2016.

Trois nids en 2016, sept nids en 2017 (colonie abandonnée en 2018).

Corneille noire

Nicheur certain.

Roitelet huppé

Nicheur possible.
Statut à confirmer.

Roitelet à triple bandeau

Migrateur.

Rémiz penduline

Migrateur occasionnel.
Une seule donnée :
- 2 oiseaux le 11 avril 2015 (VLC).

Mésange bleue

Nicheur certain.

Mésange charbonnière

Nicheur certain.

Mésange huppée

Migrateur. Niche à proximité dans les zones pavillonnaires de Pontault-Combault.
Seulement deux observations :
- 1 le 30 mai 2014 (VLC),
- 1 le 19 février 2018 (VLC).

Mésange noire

Migrateur.
Cinq observations automnales dont un passage de 20 mésanges le 6 octobre 2012 (VLC).

Mésange nonnette

Nicheur certain.
Probablement deux couples.

Alouette lulu

Migrateur.
Passage printanier en mars-avril, passage automnal en octobre.
Parfois posées.
Maximum :
- 15 en migration le 15 octobre 2017 (VLC).

Alouette des champs

Nicheur à proximité.
Se posent quelquefois dans la grande prairie au nord de l'étang.

Cochevis huppé

Anciennement nicheur ? Disparu.
Donnée historique (JPD, RM, com. pers.) :
- 2 le 21 avril 1987 (RM).

Hirondelle de rivage

Migrateur.

Hirondelle rustique

Nicheur à proximité.

Niche dans les locaux de la piscine et dans la partie ouverte de Castorama.

Hirondelle de fenêtre

Nicheur à proximité.

Une colonie aux Berchères en face de l'hôtel Saphir et une colonie dans la ferme de Pontillaut.

Bouscarle de Cetti

Un premier oiseau observé en décembre 2015.

Nicheur probable en 2016.

Non recontactée depuis le 12 mars 2017, suite au débroussaillage de sa zone de reproduction par le gestionnaire.

Mésange à longue queue

Nicheur certain.

Pouillot siffleur

Anciennement nicheur ? Disparu.

Donnée historique (RM, com. pers.).

Pouillot véloce

Nicheur certain.

Pouillot fitis

Migrateur.

Nicheur à proximité en forêt domaniale de Notre-Dame sous les lignes haute-tension.

Fauvette à tête noire

Nicheur certain.

Fauvette des jardins

Nicheur certain.

Entre deux et trois couples nicheurs.

Fauvette babillarde

Migrateur.

Passage surtout marqué en avril. Une seule donnée au passage post-nuptial le 31 août 2017 (VLC).

Première en 2018 : 1 mâle chanteur le 14 avril 2018 (VLC et GM).

Fauvette grisette

Nicheur certain.

Peut-être la fauvette la plus commune sur le lieu.
Plus de cinq couples nicheurs.
Première grisette : 1 le 10 avril 2017.

Locustelle tachetée

Nicheur certain.
Un à deux couples.
Arrivée des premiers oiseaux le 8 avril 2018, le 11 avril 2017, le 9 avril 2016.

Hypolaïs polyglotte

Nicheur certain.
Deux à trois couples nicheurs.

Phragmite des joncs

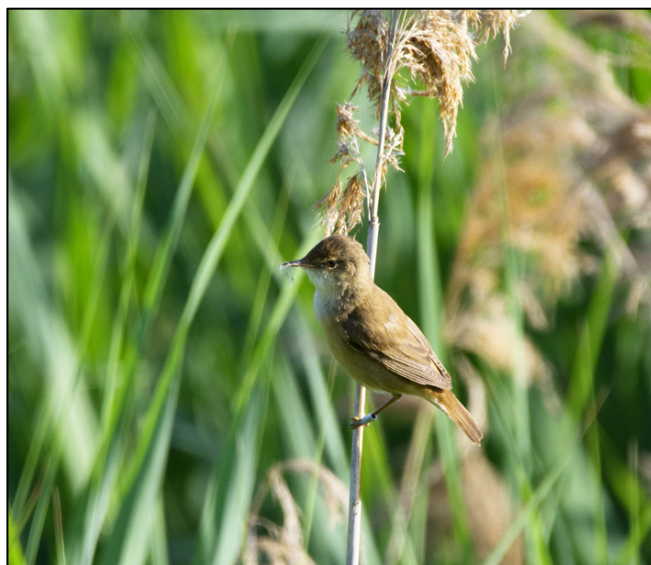
Migrateur.
Passage en avril-début mai, puis en août-septembre.
Maximum :
- stationnement exceptionnel de 7 oiseaux chanteurs le 15 avril 2017 (VLC).
Premiers arrivés : 1 le 15 avril 2018, 1 le 4 avril 2017, 1 le 3 avril 2016, 1 le 14 avril 2015.

Rousserolle verderolle

Nicheur probable.
Plusieurs chanteurs sont cantonnés sans preuve certaine de nidification.
En 2016, un nid avait été trouvé dans la haie entre l'étang et Castorama (nord du secteur).

Rousserolle effarvate

Nicheur certain.
Plus de dix couples nicheurs. Première en 2017 : 1 le 15 avril, première en 2016 : 1 le 20 avril.



Rousserolle effarvate baguée. Photo Jean-Pierre Maitre

Rousserolle turdoïde

Migrateur occasionnel.

Donnée remarquable d'un oiseau chanteur du 20 mai au 8 juin 2017 (VLC, TB *et al.*).

Sittelle torchepot

Nicheur certain.

Un à deux couples.

Grimpereau des jardins

Nicheur certain.

Troglodyte mignon

Nicheur certain.

Étourneau sansonnet

Nicheur certain.

Merle à plastron

Migrateur.

Six observations :

- 1 le 16 octobre 2014 (VLC),
- 1 le 1^{er} avril 2016 (VLC),
- 2 le 22 avril 2017 (VLC),
- 2 le 7 octobre 2017 (VLC),
- 1 le 6 avril et un autre le 7 avril 2018 (VLC).

Merle noir

Nicheur certain.

Grive litorne

Migrateur.

Maximum :

- 70 le 15 février 1996 (RM),
- environ 80 le 15 mars 2015 (LB, VLC).

Dernières au printemps 2018 : 3 le 2 avril 2018 (VLC).

Grive musicienne

Nicheur certain.

Grive mauvis

Migrateur.

Dernières au printemps 2018 : 2 le 25 mars 2018 (VLC).

Grive draine

Nicheur certain.

Aucun indice de nidification en 2018.

Gobemouche gris

Migrateur.

Davantage de données au passage d'automne en août-septembre.

Rougegorge familier

Nicheur certain.

Gorgebleue à miroir

Migrateur occasionnel.

Trois données :

- une femelle le 1^{er} avril 2016 (VLC),
- un mâle le 12 mars 2017 (VLC),
- un mâle le 16 septembre 2017 (VLC).

Rosignol philomèle

Nicheur certain.

Entre deux et trois couples reproducteurs.

Premier de l'année : 1 le 10 avril 2018, 1 le 10 avril 2017, 1 le 9 avril 2016.

Gobemouche noir

Migrateur.

Toutes les données concernent des oiseaux observés en septembre.

Rougequeue noir

Migrateur.

Nicheur à la piscine du Nautil ?

Un chanteur noté en avril 2018.

Rougequeue à front blanc

Migrateur.

Principalement en avril-mai au printemps et en août-septembre au passage post-nuptial.

Tarier des prés

Migrateur.

Visible en avril au retour des migrants et en août-septembre au passage d'automne.

Maximum :

- 3 le 11 septembre 2016 (VLC).

Tarier pâtre

Nicheur certain.

Deux couples nicheurs.

Hivernage d'un oiseau lors de l'hiver 2015-2016.



Tarier pâtre mâle. Photo Jean-Pierre Maitre

Traquet motteux

Migrateur. Seulement quatre données :

- 1 le 25 avril 2012 (VLC),
- 1 donnée très tardive le 18 novembre 2014 (MC),
- 1 le 11 avril 2015 (VLC),
- 1 le 31 août 2017 (VLC).

Accenteur mouchet

Nicheur certain.

Moineau domestique

Nicheur à proximité.
Peu de données sur le lieu.

Moineau friquet

Migrateur ? Ancien nicheur ?

Données anciennes (KN, RM, com. pers.) dont :

- une dizaine le 27 octobre 1996 (RM),
- une trentaine le 31 décembre 1996 (RM).

Une seule donnée actuelle :

- 1 le 2 novembre 2016 (PDu).

Bergeronnette printanière

Nicheur à proximité dans les champs de céréales ou de colza. Fréquente régulièrement le lieu. En migration, des oiseaux forment des dortoirs dans les roselières de l'étang.

Bergeronnette des ruisseaux

Nicheur à proximité.

Bergeronnette grise

Nicheur à proximité, probablement dans le Nautil.



Bergeronnette grise. Photo Jean-Pierre Maitre

Pipit rousseline

Migrateur occasionnel.

Trois données :

- 1 le 27 août 2016 (VLC), donnée homologuée par le CHR, (Massin, 2017),
- 1 le 4 septembre 2016 (VLC), donnée homologuée par le CHR, (Massin, 2017),
- 1 le 29 août 2017 (VLC).

Pipit des arbres

Migrateur, principalement en août-septembre.

Nicheur en forêt domaniale de Notre-Dame dans les coupes et sous les lignes Haute-tension.

Maximum :

- Une dizaine le 27 août 2016 (VLC).

Pipit farlouse

Hivernant et migrateur.

Pipit spioncelle

Migrateur.

Cinq données :

- 1 le 31 décembre 1996 (RM),
- 1 le 4 janvier 2013 (OP),
- 1 le 11 octobre 2015 (VLC),
- 1 le 24 février 2017 (VLC),
- 1 le 17 novembre 2017 (VLC).

Pinson du Nord

Migrateur.

Passage en mars et en octobre-novembre.

Maximum :

- 80 le 31 décembre 1996 (RM),
- 59 le 15 octobre 2017 (VLC *et al.*).

Pinson des arbres

Nicheur certain.

Grosbec casse-noyaux

Nicheur possible.

Migrateur et hivernant.

Maximum :

- 60 en migration le 15 octobre 2017 (VLC *et al.*).

Bouvreuil pivoine

Nicheur possible ?

Verdier d'Europe

Nicheur certain.

À proximité, un dortoir hivernal se forme chaque soir près du Saphir Hôtel avec plus d'une centaine d'oiseaux.

Linotte mélodieuse

Nicheur certain.



Linotte mélodieuse. Photo Jean-Pierre Maitre

Sizerin indéterminé (cabaret/flammé)

Migrateur.

Quatre données concernant des oiseaux en vol migratoire :

- 4 le 9 octobre 2015 (VLC),
- 5 le 30 octobre 2015 (VLC),
- 1 le 31 octobre 2015 (VLC),
- 1 le 17 décembre 2017 (VLC).

Bec-croisé des sapins

Migrateur occasionnel.

Une seule donnée :

- 15 le 16 octobre 2016 (CB, VLC).

Chardonneret élégant

Nicheur certain.

Serin cini

Migrateur.

Moins de dix données par an.

A priori, ne niche pas sur Pontault-Combault.

Maximum :

- 3 le 8 décembre 2016 (MC).

Tarin des aulnes

Migrateur et hivernant.

Bruant jaune

Nicheur certain.

Probablement deux couples.

Bruant des roseaux

Nicheur certain.

Plus de quatre couples.

Faits marquants 2018

Janvier

28 janvier : cinq sizerins cabarets.

Février

10 février : vol migratoire de 17 oies cendrées.

19 février : une mésange huppée.

Fin février : premières parades nuptiales des grèbes huppés. Omniprésence de Perruches à collier.

Mars

2 au 5 mars : étang gelé.

3 et 4 mars : un couple de canards pilets.

5 mars : deux premiers canards souchets.

9 mars : premiers mâles de traquets pâtres.

11 mars : passage d'une Cigogne blanche et de petites bandes de Mésanges bleues. Deux mésanges noires observées dans ce passage, mélangées aux mésanges bleues.

17 mars : première hirondelle rustique, première Sterne pierregarin. Un dernier Pinson du Nord. Une grande aigrette.

22 mars : une Oie d'Égypte posée dix minutes. Premier Busard des roseaux. Premier Grèbe castagneux.

23 mars : un couple de souchet.

29 mars : première hirondelle de rivage. Deuxième Busard des roseaux en migration.

Pas de fuligules, peu de canards.

31 mars : troisième Busard des roseaux en migration, premier Milan noir, premier Pouillot fitis. Une grande Aigrette en vol. Pas de milouin.

Avril

1^{er} avril : découverte d'un nid de héron cendré avec deux adultes paradant. Pas de milouin. Un couple de mouettes rieuses squatte le radeau chassant les premières sternes.

2 avril : première Bergeronnette printanière, passage d'un Balbuzard pêcheur, d'une femelle de Busard Saint-Martin (2^e donnée pour le site). Survol de deux petits gravelots.

4 Canards souchets, 6 chevaliers culblancs (premiers de l'année). Pas de milouin.

6 avril : un Merle à plastron. 18 sternes pierregarin.

7 avril : un second Merle à plastron et deux grèbes à cou.

8 avril : première locustelle tachetée.

10 avril : premier Rossignol, première fauvette grisette, première hirondelle de fenêtre. Deux souchets.

14 avril : première fauvette babillarde. Le couple de mouettes rieuses a construit sur le radeau et semble cohabiter avec la colonie de pierregarin. Deux mâles chanteurs de Locustelle tachetée. 14 pierregarin.

15 avril : 1 premier phragmite des joncs, 1 petit gravelot en vol. Un Pic noir mâle chante dans le bois des Berchères.

16 avril : 1 fauvette babillarde, 1 phragmite des joncs, premier tarier des prés. Nouvelle observation d'un Pic noir. Toujours aucune donnée de milouin. Absence du tarier pâtre depuis le 2 avril. 18 pierregarin.

17 avril : une fauvette babillarde.

18 avril : stationnement exceptionnel d'un Cygne chanteur (193^e espèces d'oiseaux sur le coq).

19 avril : premier couple de canard chipeau.

Références

BIRARD J., ZUCCA M., LOIS G. et Natureparif, 2012. *Liste rouge régionale des oiseaux nicheurs d'Île-de-France*. Paris. 72 p.

MASSIN Y. et CHR, 2017, Les oiseaux rares en Île-de-France de 2013 à 2016. Seizième rapport du Comité d'Homologation régional, S. l., 34 p.

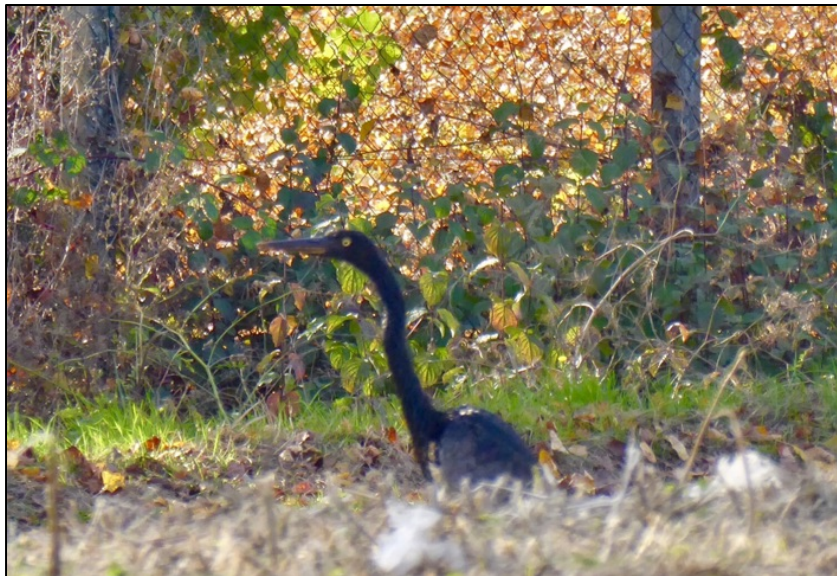
Photographies

Un grand merci aux photographes Thierry Bara, Christian Delorme, Éric Da Costa, Jean-Pierre Delapré, Jean-Pierre Maitre, Daniel Malassingne et Annie Mathis.

Remerciements

Un grand merci à Jean-Pierre Delapré, Richard Muguet et Khanh Nguyen qui ont gentiment ouvert leurs carnets d'observation pour retrouver des données inédites, antérieures à 2012.

Merci également à Olivier Laporte, Thierry Bara, Gérard Bruneau pour la relecture du document.



Héron cendré mélanique. Photo Annie Mathis, 4 novembre 2016