

Des itinéraires de promenade autour de BLANOT (Côte d'Or)



Image_1049_panoramique

proposés par
l'association
LES AMIS DE LA PLAINE

Partie 2

Edition septembre 2021

Des itinéraires de promenade autour de Blanot

Pour découvrir agréablement Blanot et ses alentours, Les Amis de la Plaine vous proposent quelques circuits de promenade. Les 2 premiers itinéraires ont été testés lors de promenades-goûters organisés au cours l'été 2012. Une variante « raccourcie » du 2^{ème} a été ajoutée ensuite.

2 nouveaux itinéraires ont été testés lors de promenades-goûters organisés au cours l'été 2013, 2 autres au cours de l'été 2014, 1 au cours de l'été 2015, 1 au cours de l'été 2016, 2 au cours de l'été 2017, 1 au cours de l'été 2018, 1 au cours de l'été 2019, et 2 au cours de l'été 2021.

Pour des raisons de taille de fichier téléchargeable, le document est scindé en 2 parties. La deuxième partie contient les itinéraires à partir du numéro 8, ci-dessous :

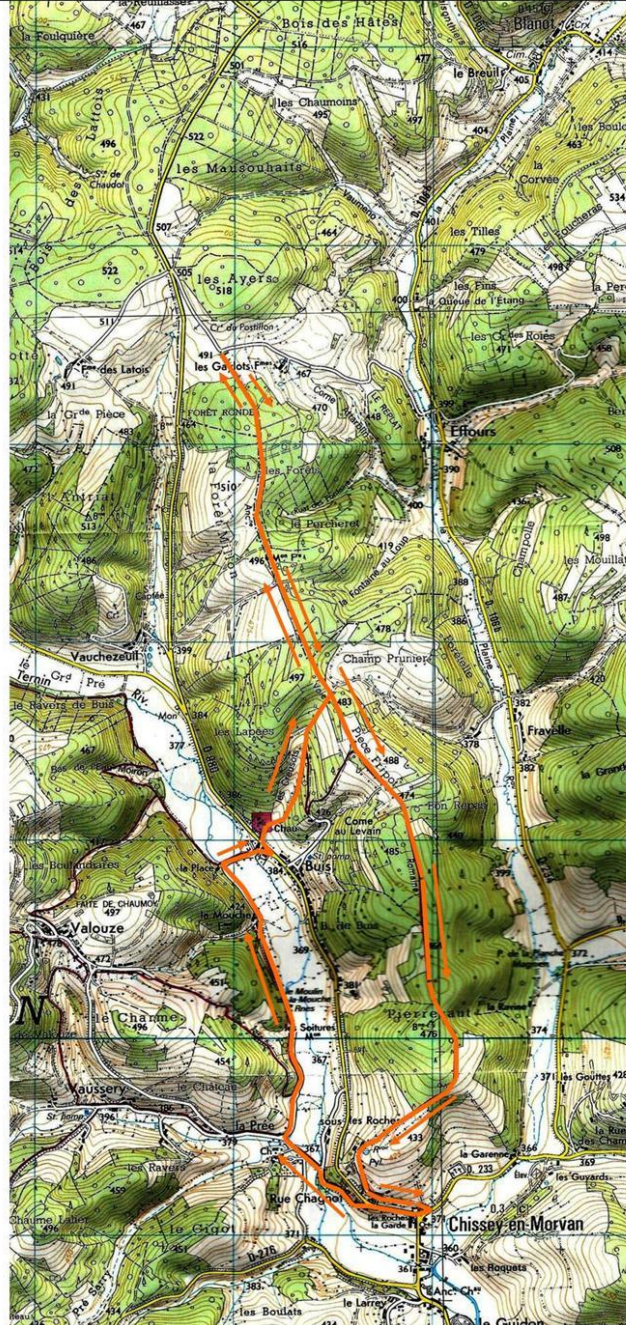
8. ITINERAIRE « LA VOIE ROMAINE » : LES GAYLOTS – CHISSEY-EN-MORVAN – LA PREE – BUIS – LES GAYLOTS
9. ITINERAIRE « DECOUVERTE DU PATRIMOINE DE JONCHERES » : JONCHERES place Henri PERRUCHOT, Jean SCHNELLENBERGER, Site du « TRESOR DE BLANOT », ancien LAVOIR DE JONCHERES ET RIGOLE, RUINES DU MELIN, CHATELET DE MELIN, PONTS DE PIERRE VERS LA VOLERE, JONCHERES
10. ITINERAIRE MAISONTHIERS – RUERE – LA FERRIERE – REGLOIS – MAISONTHIERS
11. ITINERAIRE BLANOT – GRAND VAU – LA PERDRIX – EFFOURS – LES GAYLOTS -LES AYERS – BLANOT
12. ITINERAIRE MAISONTHIERS – LA GRANDE NOAILLE – LES LATTOIS – SOURCE DE CHAUDOT : A LA RECHERCHE D'UNE SOURCE CHAUDE
13. ITINERAIRE LES MEULOTS - LA CHASSAGNE - JONCHERES - LES TILLEULS - RUINES DE MELIN - LES MEULOTS
14. ITINERAIRE MAISONTHIERS – LES PICOIRS – LA VOLERE – LES MEULOTS – LA CHAINTRE DES AGNEAUX – MAISONTHIERS
15. ITINERAIRE JONCHERES – RUE JEAN DIARD – RUE DU CHEMIN NEUF – RUISSEAU DES COMES – JONCHERES

Partie 2

Edition septembre 2021

ITINERAIRE « LA VOIE ROMAINE » : LES GAYLOTS – CHISSEY-EN-MORVAN – LA PREE – BUIS – LES GAYLOTS

ITINERAIRE DE PROMENADE AUTOUR DE BLANOT « LA VOIE ROMAINE » : LES GAYLOTS - CHISSEY-EN-MORVAN - LA PREE - BUIS - LES GAYLOTS



Durée de la promenade : environ 2h30 à 3 h – distance 11km environ – altitude entre 367m et 497m. Prévoir de bonnes chaussures de marche.

Le point de départ de la promenade est la grange située *rue des Gaylots*, entre la Ferme des Gaylots (en partant d'Effours) et la Croix du Postillon (vers la route D980).

Le tour complet, environ 11 km, se compose de 3 parties :

- Descente de la Voie Romaine, des Gaylots jusqu'à Chissey-en-Morvan, environ 5,2 km,
- Parcours dans la vallée du Ternin, de Chissey-en-Morvan à Buis par La Prée, environ 2,8 km,
- Remontée de Buis aux Gaylots, PLUS DIFFICILE, environ 2,8 km.

Rappelons l'origine de la Croix du Postillon : la diligence fut un jour attaquée par des brigands qui tuèrent le postillon appelé Baptiste. Une croix de pierre se dresse encore actuellement. Elle porte l'inscription 'Croix de postillon Baptiste'. La date est illisible.

La Voie Romaine reliait Autun à Sens. Il y a un siècle, existaient encore, nettement visibles sur une centaine de mètres, les fossés qui la délimitaient de chaque côté. En grattant le sol, on trouvait parfois, sous quelques centimètres d'humus, les dalles romaines dont certaines portaient encore les ornières creusées par les roues des chariots.

Sur la première partie du parcours, le chemin est en bon état, très souvent ombragé, peu accidenté. On rencontre successivement 2 maisons forestières ; autant la première fait penser aux 7 nains de Blanche Neige, la seconde évoque davantage le château de la Belle au Bois dormant...

A la cote 493, une croix de cimetière gravée « Famille Blondeau-Tissier » marque un croisement : en prenant à droite, on se dirige vers Buis (*ce sera notre chemin pour le retour*) ; en poursuivant tout droit, on se dirige vers Chissey-en-Morvan. En descendant vers Chissey-en-Morvan, on aperçoit sur la gauche La Planche Magnien (croisement des routes de Blanot, Savilly, Chissey) et sur la droite le château de La Prée. On a ensuite la surprise de longer un court de tennis, bien isolé, puis on arrive à la route goudronnée qui mène à Chissey.

Petit supplément éventuel au parcours : en descendant dans le village, à proximité du Garage Bachelet, on pourra trouver l'endroit où La Plaine se jette dans le Ternin.

Pour la deuxième partie du parcours, dans Chissey on remonte la route D980 sur une centaine de mètres, avant de prendre à gauche en direction de Valouze. On franchit le Pont de la Prée (pont de pierre du 17^{ème} siècle) qui franchit le Ternin. On longe ensuite par la droite l'enceinte du Château Rose dit « de la Prée », joli manoir avec tourelles datant du 18^{ème} siècle ; ce fief entra dans la maison Buy et n'en sortit qu'en 1722. Par la suite, plusieurs familles en devinrent propriétaires.

Poursuivons en direction des Soitures, laissons sur la droite les ruines du Moulin de la Mouche, puis sur la gauche la Ferme de la Mouche, et passons devant la maison carrée « La Place ». Après avoir de nouveau franchi le Ternin, nous rejoignons Buis.

Pour la troisième partie du parcours, dans Buis on remonte la route D980 sur une cinquantaine de mètres, avant de la traverser ; nous nous dirigeons vers la maison seigneuriale de Buis. « BUIS – BUY – BOXUM est une très ancienne seigneurie. Il y eut certainement une très importante construction, résidence de grands seigneurs romains et peut-être gaulois, construction détruite en 731 par les Sarrazins qui ravagèrent Autun, Brazey, Liernais et Lucenay ».

Près du manoir actuel, on peut remarquer quelques pans de murs, restes d'une maison-forte qui aurait appartenu à la Reine Brunehaut. Elle l'utilisait comme rendez-vous de chasse et y aurait même battu monnaie (*au 19^{ème} siècle, le propriétaire trouva dans un champ bordant la route impériale des pièces*

d'or à l'effigie de Clotaire 1^{er} et de Childéric). Enfin, une légende remontant au temps des Mérovingiens raconte que Frénégonde, toutes les nuits, vient se promener dans l'une des chambres du manoir, en habits de cour, un poignard à la main !

On aborde alors une assez forte montée, passant en 1 kilomètre de la cote 394 à la cote 483. On atteint enfin le croisement avec la croix, qu'on laisse sur la droite pour rejoindre notre point de départ.



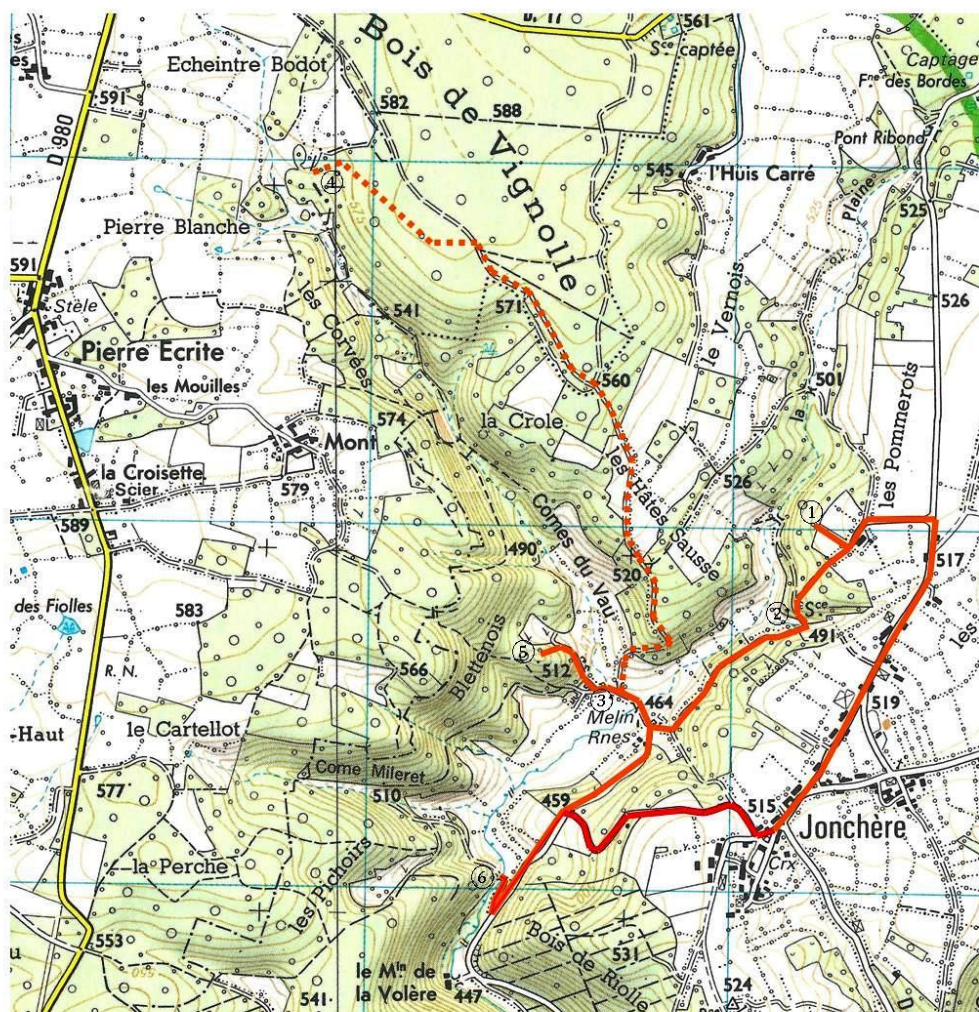
Image1629_



Image1632_

ITINERAIRE « DECOUVERTE DU PATRIMOINE DE JONCHERES »

ITINERAIRE « PROMENADE - DECOUVERTE AUTOUR DE JONCHERES » : Henri PER-
RUCHOT - Jean SCHNELLENBERGER - Site du « TRESOR DE BLANOT » - Ancien LA-
VOIR DE JONCHERES - LES RIGOLES - RUINES DE MELIN - CHATELET DE MELIN - (Site
des *TOMBES MEROVINGIENNES*) - PONTS DE PIERRE vers LA VOLERE



- ① site du trésor de Blanot
- ② site de l'ancien lavoir et rigoles
- ③ site des ruines de Melin
- ④ site des tombes mérovingiennes
- ⑤ site des vestiges du château de Melin
- ⑥ pont de pierre de la Volère

Durée de la promenade : environ 2h - distance 5km environ (hors site des tombes mérovingiennes : +1h, +3km). Prévoir de bonnes chaussures de marche.

Le point de départ de la promenade est la croix située au centre du hameau de Jonchères, *place Henri Perruchot à Jonchères*, du nom d'**Henri Perruchot**, écrivain, philosophe, directeur de la revue Jardin des Arts, biographe en particulier des grands peintres, inhumé au cimetière de Blanot.



Place Henri Perruchot



Plaque Jean Schellnenberger - rue Jean Diard

On se dirige vers le nord-est, par la *rue Jean Diard* ; sur le côté gauche, le mur d'une maison, qui fut autrefois l'école de Jonchères, porte une plaque commémorative rappelant le souvenir de **Jean Schellnenberger**, élève-maître de l'École Normale de Dijon, fusillé par les Allemands le 7 mars 1942 à l'âge de 19 ans. Il était né le 24 octobre 1922 à Blanot, où son père Maurice et sa mère Germaine Guyot étaient instituteurs. Maurice décède peu de temps après la naissance de Jean, et en 1929 Germaine épouse **Louis Coiffier**, également instituteur et écrivain régionaliste, qui adopte Jean.

Poursuivons tout droit *rue de Pontoille* ; après avoir longé un élevage de chiots, prenons sur la gauche la *rue de Melin* ; au bout de 300m, sur notre gauche, nous longeons le gîte « Les Tilleuls » (1 chambre à 1 grand lit et 1 chambre à 2 lits, Mr J-CI Dessart, (03) 80 84 06 89, yvettedessart@orange.fr).

Quelques mètres plus loin, sur la droite, se trouve l'entrée d'un champ de céréales. Au fond de ce champ, un petit bois : c'est dans ce bois, au pied d'un bouleau déraciné par une tornade, que Guy Desplantes, jeune lycéen agricole, découvre le **31 décembre 1982 ou 1^{er} janvier 1983**, le « **Trésor de Blanot** ». Cette découverte a fait l'objet d'une étude scientifique approfondie et a donné lieu à une importante publication dans la revue archéologique de l'Est et du Centre-Est, onzième supplément : « **L'âge de bronze en Bourgogne – Le dépôt de Blanot (Côte d'Or)** » par Jean-Paul Thévenot, en 1991. Le dépôt se compose de 11 fiasques en bronze, de 6 jambières, d'un chaudron en bronze contenant 1 ceinture articulée (bronze et cuir), 3 colliers (bronze et perles en or), 1 bracelet, une coupe carénée, d'un vase en terre cuite contenant des pendeloques et des anneaux. On estime que les objets de Blanot ont été constitués en dépôt vers le **milieu du Xe siècle avant J-C**. Le dépôt a été exposé au Musée de Saulieu en 1988, au Grand Palais à Paris en 1989. Il a été acquis par la Ville de Dijon et fait partie des collections permanentes exposées au **Musée Archéologique de Dijon** (5, rue du Dr Maret, près de la cathédrale St Bénigne, entrée gratuite).

Continuons à descendre la rue de Melin qui se transforme rapidement en chemin. 300m plus loin, dans le virage, on aperçoit en contrebas un ensemble de pierres, maintenant recouvertes d'herbe : c'est **l'emplacement de l'ancien lavoir de Jonchères**. Le lavoir était alimenté par les sources en amont et par des « **rigoles** ». Les rigoles constituaient un dispositif de captation et de partage de l'eau : « pour que l'herbe pousse bien, on nettoyait d'abord les sources pour que l'eau soit libre de sortir et éviter qu'elle ne passe dans les sous-sols ; puis on creusait des rigoles dans les travers des coteaux, en partant du haut, pour dévier les ruisseaux sur les côtés et irriguer les prés ; en l'emmenant ainsi sur les buttes, l'eau passait sur les dévers et permettait à l'ensemble des prés de bénéficier de l'arrosage » .*

* Voir article de B. Martin et J. Thiéry dans « Vents du Morvan » n°55 p.28-29



« rigoles » entre Jonchères et Melin



Site de l'ancien lavoir de Jonchères

Descendons encore vers **Melin** : en 1846, le plan d'alignement des rues de Blanot indique que ce hameau ne comptait pas moins de 43 maisons réparties le long de 5 rues (rue de la Vesvre, rue de la Creuse, rue des Fourneaux, rue du Châtelet, chemin de la Vignolle) ; au dénombrement de la population de 1936, il ne restait que 4 maisons, occupées par 2 personnes ; les derniers habitants, Mmes Marillier et Dureuil, ont quitté le hameau en 1953. En remontant vers l'ouest, de l'autre côté de La Plaine, nous arrivons près d'un groupe important d'habitations totalement en ruines ; nous sommes impressionnés par la taille des pierres constituant ces maisons : l'abbé Baudiau indique que Melin fut pillé par l'armée de Cossé-Brissac, avant la bataille d'Arnay-le-Duc, en 1570 ; les pierres provenant du Châtelet, château de château, ont probablement été réutilisées pour la construction des maisons du hameau.



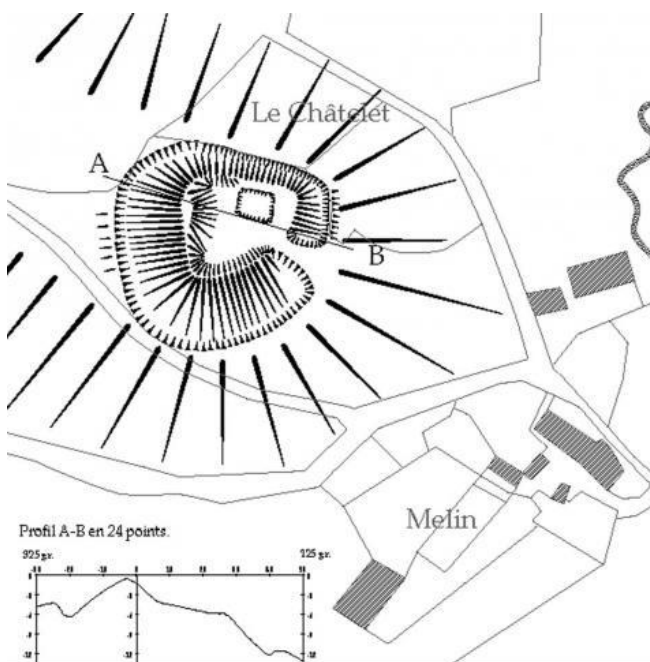
Ruines de Melin

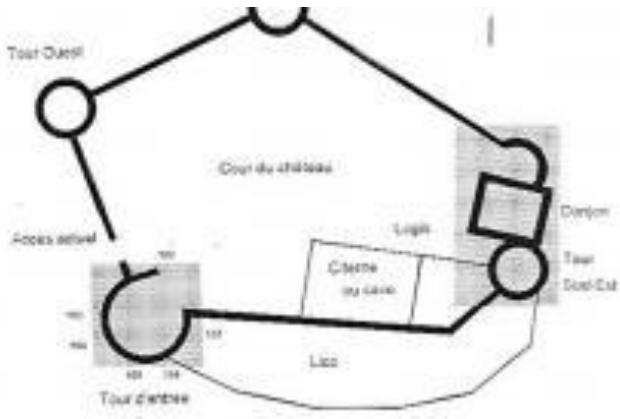




Nous reprenons le chemin vers l'ouest puis le nord. Après une bonne montée (cote 512m), nous arrivons aux **vestiges du Châtelet**, ancien château de Melin. Voici ce qu'on peut trouver sur le site Patrimoine du Morvan <http://www.patrimoinedumorvan.org/inventaire-historique/edifices-religieux-et-chateaux-chateaux/chateau-fort-motte-maison-forte-33> :

« Sur un éperon rocheux, dominant l'ancien hameau de Melin subsistent les vestiges d'une motte féodale - château fort d'origine imprécise. Nous ne connaissons pas la date de construction de ce château, qui fut pillé par l'armée de Cossé-Brissac avant la bataille d'Arnay-le-Duc en 1570, selon l'abbé Baudiau. Nous n'avons pas plus d'informations sur l'historique de cet élément. Le CECAB (*Centre de Castellologie de Bourgogne*) décrit un "site de terre assez atypique, mi-motte mi-enceinte". Il observe "une plate-forme triangulaire à angles adoucis, entourée d'un fossé en V irrégulier (...) [Une] levée de terre bien marquée à l'est et au sud entoure la plateforme jusqu'à former une sorte de tertre oblong dominant de 4m la plate-forme et de 6m le fond du fossé". Les bases d'un petit bâtiment trapézoïdal d'une dizaine de mètres de côté, seraient encore visibles dans l'angle nord-est de l'enceinte. Au sud est la levée de terre et le fossé sont interrompus par une entrée. La carte Cassini indique un hameau sans château, le cadastre de 1842 montre une parcelle appelée "Le Châtelet" où se situe la motte.





Dans une variante plus longue de la promenade (+3km), nous pourrions repartir de Melin en direction du nord vers le Bois de Vignolle, pour atteindre un site où furent découvertes de grandes pierres, vestiges d'un **cimetière très ancien (gaulois ou mérovingien ?)** ; au milieu des broussailles, nous retrouvons une pierre, il y en a certainement d'autres mais elles ne sont pas visibles.





Revenons maintenant vers le sud-ouest, **en direction du Moulin de la Volère** ; après 250m de route, on trouve sur la droite un sentier qui descend à la Plaine, sur laquelle on peut observer un très joli **petit pont de pierre**, visible depuis un autre **pont de pierre**.



Pour terminer la boucle, nous reprenons la route vers le nord-est en direction de Jonchères, pour rejoindre la **Place Henri Perruchot**.

ITINERAIRE MAISONTHIERS – RUÈRE – LA FERRIÈRE – REGLOIS – MAISONTHIERS



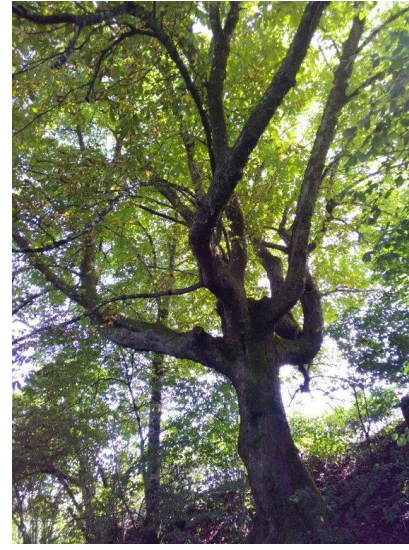
Durée de la promenade : 2h à 2h30 – distance : environ 8 km – altitude : entre 475 et 577 m. Prévoir de bonnes chaussures de marche.

Départ : se rendre à Maisonthiers, au bas de la rue de la fontaine, un petit groupe de maisons constitue un bel îlot de verdure.

Remonter la rue de la fontaine vers le nord-ouest : après le gîte de Maisonthiers, traverser la route D106g et suivre le chemin, parfois très humide, dans Giraud, vers le nord puis vers l'ouest, jusqu'à la route D980.

Traverser la route D980 et poursuivre sur le chemin en direction de Ruère paisible hameau de la commune d'Alligny-en-Morvan : « dans un fond au levant, entre Mont et La Ferrière à 2,5 kilomètres du bourg. Cette terre était unie à la baronnie d'Island au XIIe siècle comme toutes les terres sur la rive gauche de la Taraine... ».

Aussitôt après Ruère, les prés ouvrent sur un paysage morvandiau bien dégagé vers le sud, puis on rencontre un arbre remarquable.



Poursuivre la montée, jusqu'au premier croisement (altitude 577m) où l'on prend le chemin à gauche, vers le sud, en direction de La Ferrière : *« Dans la plaine, au levant à 2,5 kilomètres du bourg. Sur la rive droite de la Taraine, au sud-est du bourg, avait droit de justice, fief mouvant de la Tour d'Island et en arrière-fief du comté de Saulieu. Hugues de Fontette, seigneur de La Mothe d'Aligny, le vendit à la fin du XVe siècle à Charles d'Estinville. Sa veuve, Jeanne de Chaulmery, en fit reconnaissance à l'évêque au nom de ses enfants : Jean, Michel, et Françoise, en 1503 ».*

Continuer jusqu'au croisement de la route qui mène à Réglois : *« Dans ce hameau étaient visibles en 1865 les restes d'un ancien castel, le château de Réglois, armé d'une haute tour, avec mâchicoulis, sur un petit mont, culminant à 515 mètres d'altitude et appelé Chambard. Il y existe une source chaude, nommée vulgairement Chaudes-Aigues. Ce hameau et celui de Marnay sont voisins, ils formaient autrefois une seigneurie en toute justice dans la mouvance du comté de Saulieu. Guillaume Lombard, bourgeois d'Autun, sieur de Chaumien, en reprit de fief de l'évêque en 1356. Ce château est incendié en 1438 et n'a pas été reconstruit en même lieu. Il s'élève sur ce hameau une croix dressée en 1874 en calcaire et granite avec sculpture d'un cœur et fleurs à six pétales, avec l'inscription : O CRUX AVE 1874. Elle mesure 3,25 m de haut, 0,80 de large et 0,90 de profondeur. On n'en connaît pas le maître d'œuvre. Elle a fait l'objet d'une enquête à l'Inventaire général de Bourgogne, dont la référence est IA00001866 ».*

Un petit détour sur 200m vers Réglois permet d'aller jusqu'à l'entrée de l'actuel manoir de Réglois, qui est, de nos jours, une propriété privée et ne se visite pas. On trouvera d'intéressantes informations sur le site <http://www.giterental.com/regloispage2f.html>

Reprendre le chemin vers le sud. On longe une cour de ferme, avec une remarquable basse-cour.

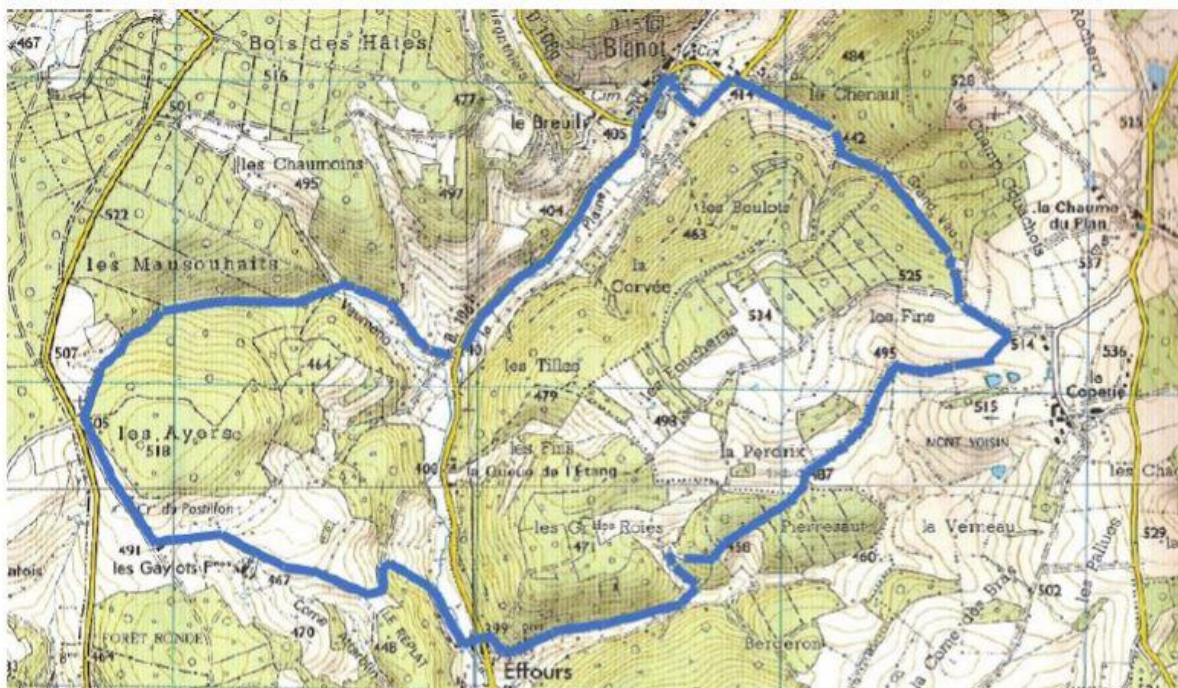


Le chemin se poursuit vers le sud, puis oblique vers le sud-est. Après avoir traversé à gué un petit ruisseau, contourner la prairie « La Reuillasse » en longeant le bois de Lattois vers l'est / nord-est, et remonter jusqu'à la route D980, la traverser et poursuivre sur le chemin qui mène vers Maisonthiers.



Arrivés sur la route goudronnée, prendre à droite pour rejoindre le point de départ.

ITINERAIRE BLANOT – GRAND VAU – LA PERDRIX – EFFOURS – LES GAYLOTS – LES AYERS – BLANOT



Durée de la promenade : environ 2 heures à 2 heures 30 – distance 9 km environ – altitude entre 399 et 514 m. Prévoir de bonnes chaussures de marche.

Le point de départ est le panneau d'information situé sur le grand parking au pied de l'église de Blanot.

Partir sur la route D106b en direction du nord-est (*rue de l'Eglise*) ; en face de la Mairie, prendre le chemin à droite qui mène vers la passerelle, traverser la rivière *La Plaine*, continuer jusqu'en haut de ce chemin puis tourner à gauche, suivre le chemin « En Chevis » (*rue des Prés*) ; rejoindre pendant quelques mètres la route départementale D106b, puis prendre à droite, le sentier de droite, qui monte en direction de Grand Vau.

En arrivant sur le plateau, à l'altitude 514 m, prendre le chemin sur la droite, direction ouest / sud-ouest, qui mène vers Effours.

A Effours, traverser la route D106b, emprunter la *rue de la Tour*, qui longe l'ancien moulin, traverser le pont au-dessus de *La Plaine*, et entamer la montée sur la droite, *rue des Gaylots*, ça monte fort !

Après avoir laissé sur la gauche des ruches qui donneront l'incomparable miel du Morvan, on trouve sur la droite l'antenne-relais, dont les fréquentes et interminables avaries donnent tant de soucis aux Blanotins, puis on laissera à notre gauche la Ferme des Gaylots.

Nous poursuivons sur la route, et rencontrons une première construction (une ancienne grange) ; à cet endroit, nous laissons sur la gauche un chemin qui se dirige vers le sud-sud-est, c'est l'extrémité nord d'un tronçon d'une ancienne Voie Romaine qui mène à Chissey-en-Morvan : « une ancienne Voie Romaine d'Autun à Avallon et des vestiges de canalisation et poterie gallo-romains attestent de la

présence d'un habitat dès les premiers siècles. Il y a un siècle, les fossés qui délimitaient de chaque côté la Voie Romaine, nettement visible sur une centaine de mètres, existaient encore ».

Nous rencontrons ensuite sur la gauche la « Croix du Postillon » : « la diligence fut un jour attaquée par des brigands qui tuèrent le postillon nommé Baptiste. Une croix de pierre se dresse encore actuellement. Elle porte l'inscription " Croix du Postillon Baptiste " ». Nous avons là une vue très dégagée sur le sud du Morvan.

En arrivant au niveau de la route D980, prendre le chemin sur la droite, qui mène au bois des Ayers, où se fera une agréable descente dans un sentier ombragé, jusqu'à la route D106b, que l'on suivra sur 1 km pour regagner le point de départ à Blanot.

ITINERAIRE MAISONTHIERS – LA GRANDE NOAILLE – LES LATTOIS – SOURCE DE CHAUDOT : A LA RECHERCHE D'UNE SOURCE CHAUDE



Durée de la promenade : environ 3h30 – distance : environ 7 km – altitude : entre 460 et 500 m. Prévoir de bonnes chaussures de marche.

Départ : se rendre à Maisonthiers, au bas de la rue de la fontaine, un petit groupe de maisons constitue un bel îlot de verdure.

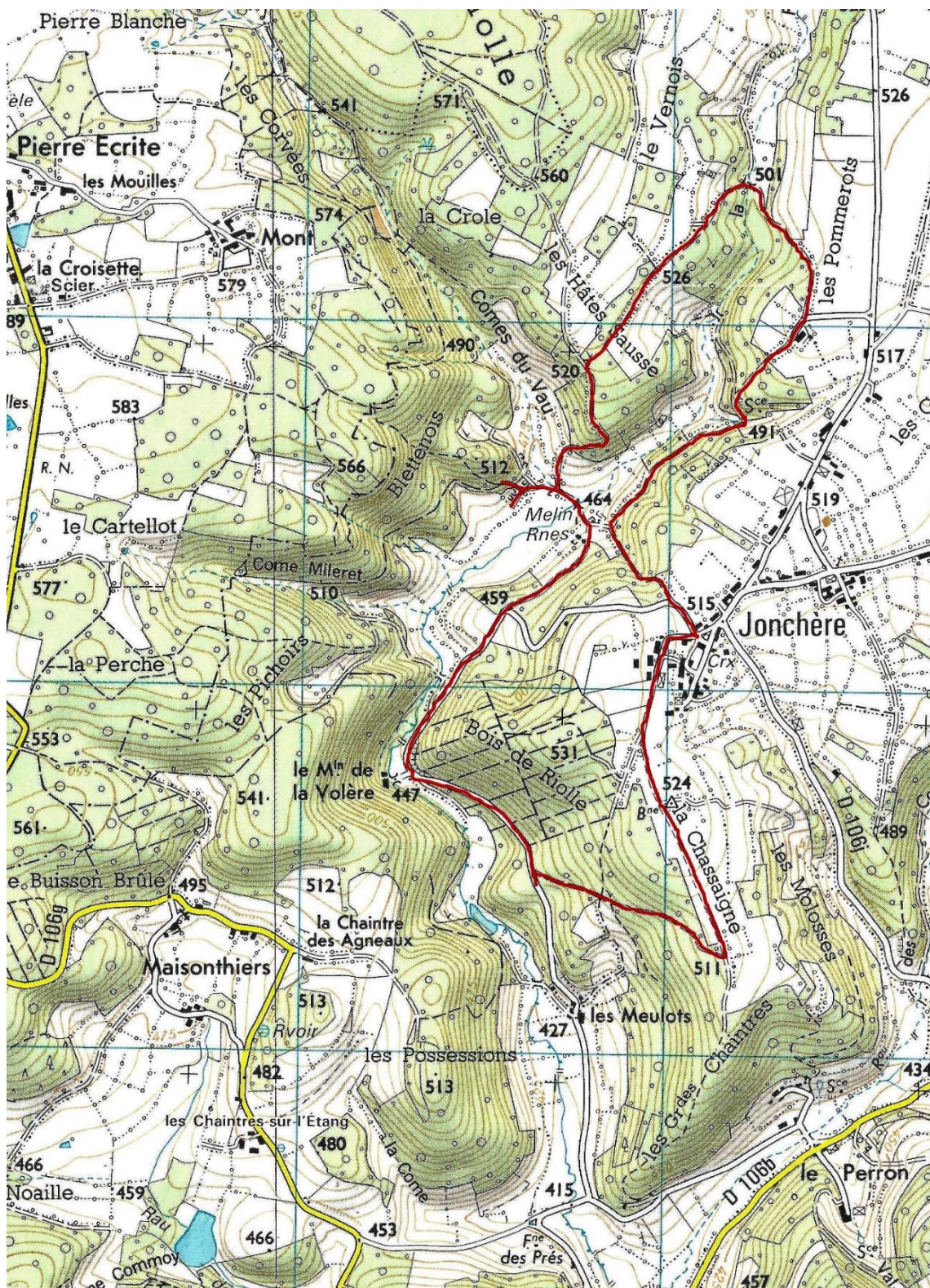
Remonter la rue de la fontaine vers le nord-ouest, puis prendre rapidement le chemin en direction du sud-ouest vers La Goutte Noaille, traverser la route D980, et poursuivre sur le chemin qui contourne la prairie La Reuillasse et mène vers le Bois des Lattois. Avant d'atteindre un ancien plan d'eau désaffecté, obliquer vers le sud-est et descendre vers la Source de Chaudot.

On atteint alors une source qui, à défaut d'être vraiment chaude, est incontestablement tiède et un peu bouillonnante, sur un fond très coloré chargé de minéraux !



Pour le retour, suivre le même chemin en sens inverse vers Maisonthiers.

ITINERAIRE LES MEULOTS - LA CHASSAGNE - JONCHERES - LES TILLEULS - RUINES DE MELIN - LES MEULOTS



**Durée de la promenade : 2h à 2h30 - distance : environ 7,5 km - altitude :
entre 430 et 526 m. Prévoir de bonnes chaussures de marche.**



Départ : le point de départ de la promenade à pied est sur la route qui relie le bourg de Blanot à Jonchères en passant par Les Meulots et le Moulin de la Volère. On laisse les véhicules au sommet de la côte située entre Les Meulots et le Moulin de la Volère.

Emprunter le chemin sur la droite (direction est-sud-est), qui monte vers La Chassaigne. Arrivé en haut de la côte, sur le plateau, suivre sur la gauche (direction nord) le chemin de La Chassaigne qui mène vers Jonchères.

Le mur de la deuxième maison sur la gauche porte une plaque gravée « Ici a vécu Henri PERRUCHOT écrivain 1917-1967 » à la mémoire de l'écrivain, romancier, essayiste, philosophe, biographe des peintres, directeur de la revue *Le Jardin des Arts*, membre fondateur des *Prix Littéraires du Morvan* et de *l'Académie du Morvan*.

Sur la **place Henri Perruchot**, prendre la rue de la Volère (direction nord-ouest) sur 100 m puis suivre le chemin qui descend sur la droite ; au bas du chemin, prendre sur la gauche (direction nord-est) : emprunter le « **Circuit de la Beuffenie** », un circuit ludique **La Soupe de la Sorcière à l'ancien village de Melin**, conçu par Le Pays de l'Auxois-Morvan, labellisé Pays d'Art et d'Histoire, et l'Office de Tourisme du Pays d'Arnay, avec la complicité de l'association Les Amis de la Plaine (*un Livret-Jeu de découverte permet aux enfants à partir de 5 ans de découvrir ce parcours en s'amusant*).

Remonter le chemin ; dans un virage, on aperçoit en contrebas un ensemble de pierres, maintenant recouvertes d'herbe : c'est l'emplacement de **l'ancien lavoir de Jonchères**, aujourd'hui complètement disparu. Poursuivre jusqu'au **gîte Les Tilleuls**. C'est à l'orée du bois situé en face de ce gîte que fut découvert, le 31 décembre 1982, le **trésor de Blanot** *

* voir page 25 de ce document

Prendre le chemin sur la gauche (direction nord). A l'endroit le plus au nord du sentier, on franchit la **rivière La Plaine**, puis on redescend vers le sud-ouest, en direction de **l'ancien hameau de Melin** que l'on rejoint en empruntant le chemin sur la gauche (direction ouest) en franchissant de nouveau **La Plaine**.

En 1846, le plan d'alignement des rues de Blanot indique que ce hameau ne comptait pas moins de 43 maisons réparties le long de 5 rues (rue de la Vesvre, rue de la Creuse, rue des Fourneaux, rue du Châtelet, chemin de la Vignolle) ; au dénombrement de la population de 1936, il ne restait que 4 maisons, occupées par 2 personnes ; les derniers habitants, Mmes Marillier et Dureuil, ont quitté le hameau en 1953. En remontant vers l'ouest, de l'autre côté de La Plaine, nous arrivons près d'un groupe important d'habitations totalement en ruines ; nous sommes impressionnés par la taille des pierres constituant ces maisons : l'abbé Baudiau indique que Melin fut pillé par l'armée de Cossé-Brissac, avant la bataille d'Arnay-le-Duc, en 1570 ; les pierres provenant du Châtelet, château de château, ont probablement été réutilisées pour la construction des maisons du hameau.

Revenir sur ses pas pour reprendre le chemin (direction sud-est) qui rejoint la route qui descend vers le Moulin de la Volère puis remonte vers le point de départ.



P1070068



P1070070



P1070075



P1070079



P1070081



P1070082



P1070085

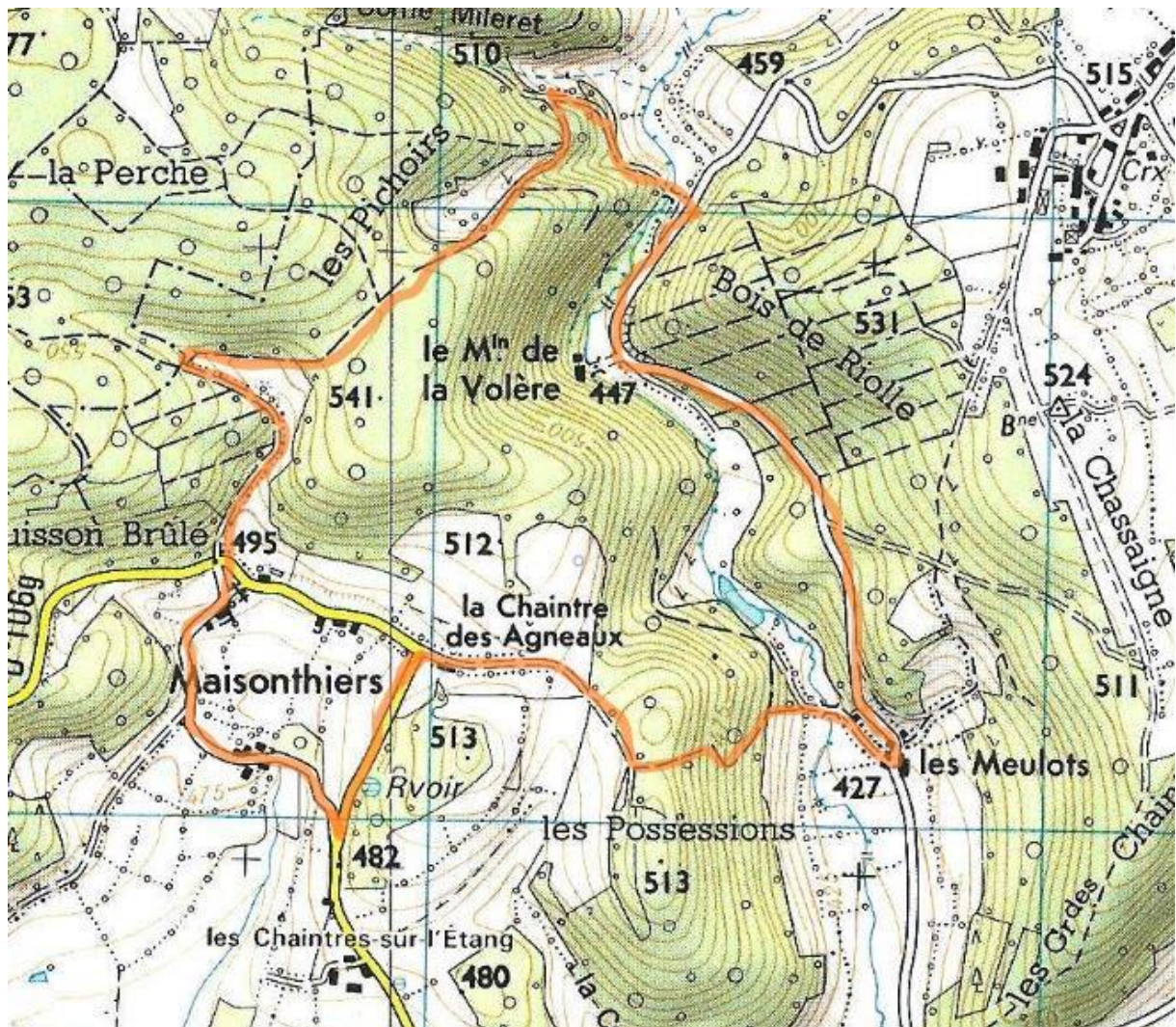


P1070086



P1070087

ITINERAIRE MAISONTHIERS - LA CHAINTRE DES AGNEAUX - LES MEULOTS - LA VOLERE - LES PICHOIRS - MAISONTHIERS



Durée de la promenade : environ 2 heures – distance environ 6 km – altitude entre 420 m et 550 m – Prévoir de bonnes chaussures de marche

Le point de départ de la promenade est le pâté de maisons situé dans le bas de **Maonthiers, rue de la Fontaine**. On démarre vers l'est, en direction de la Chaintre des Agneaux ; au croisement, on emprunte la **rue des Pouleriaux** (en traversant la **rue des Grands Poiriers** au n°2) ; après une maison isolée, la rue se poursuit par un chemin, interrompu par une clôture qui délimite un pré ; il faut franchir la clôture de part et d'autre du pré pour arriver jusqu'au bois, puis poursuivre ; après avoir franchi la rivière **La Plaine**, on arrive aux **Meulots**.

On monte alors la route vers le nord, en direction du **Moulin de la Volère**. Environ 300 m après, on emprunte un sentier sur la gauche, qui mène à un très joli pont qui franchit la rivière **La Plaine**, puis on entame la remontée vers **Maonthiers**, en longeant **Les Pichoirs**, retraversant la **rue des Grands Poiriers** pour rejoindre le point de départ **rue de la Fontaine**.



Image3270_



Image3276_

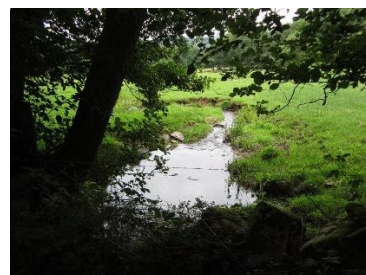


Image3278_



Image3274_

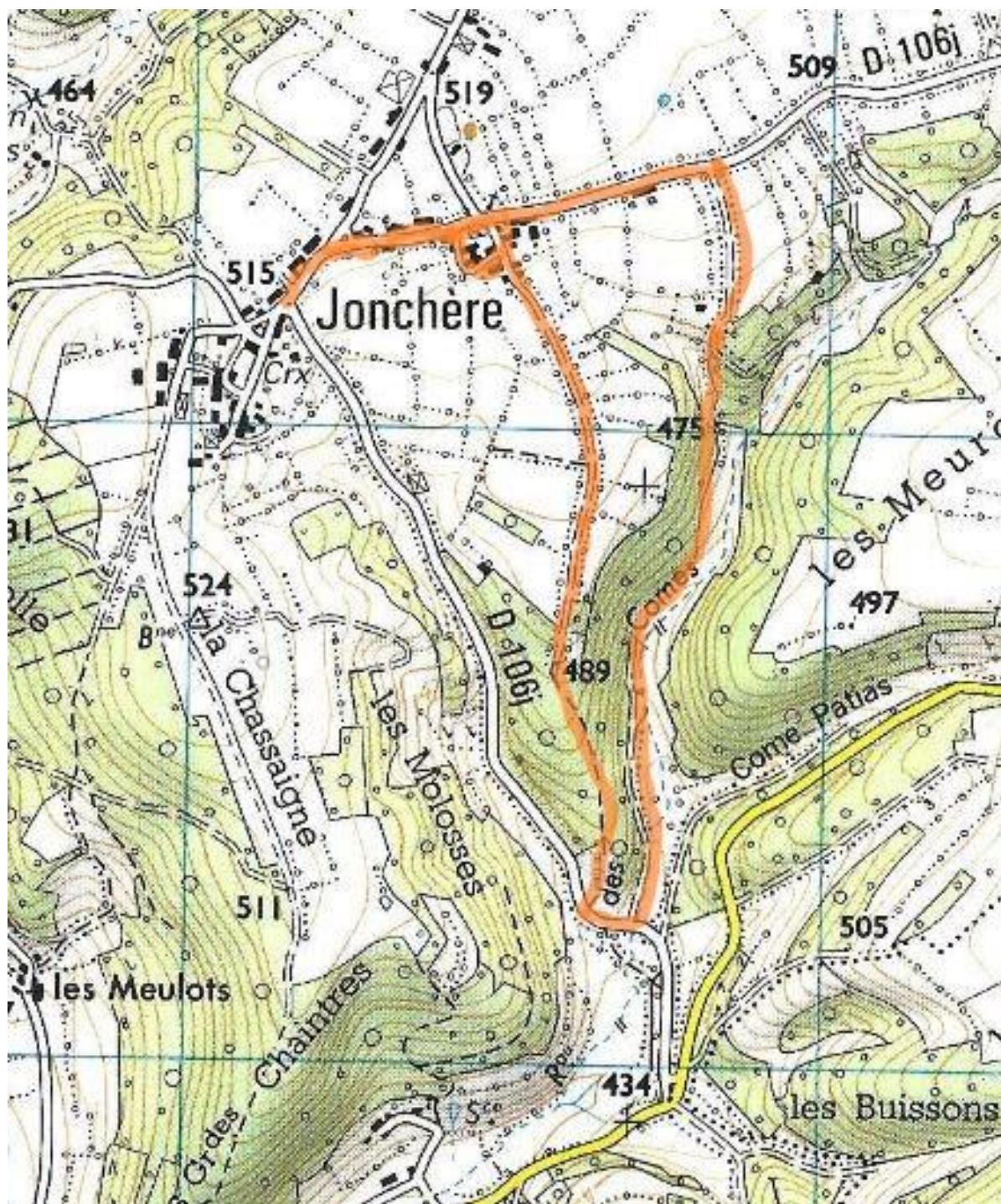


Image3279_



Image3283_

ITINERAIRE JONCHERES – RUE JEAN DIARD – RUE DU CHEMIN NEUF – RUISSEAU DES COMES –JONCHERES »



Durée de la promenade : environ 1 heure 30 – distance environ 5 km – altitude entre 430 m et 520 m – Prévoir de bonnes chaussures de marche

Le point de départ de la promenade est à **Jonchères**, au croisement de la **rue Jean Diard** et de la **rue de Pontoille** (massif fleuri, banc, point de recyclage et abribus).

Commençons par un point d'histoire devant l'**ancienne école de Jonchères** : il y a 100 ans, la commune de Blanot comptait 3 fois plus d'habitants qu'actuellement, et il y avait 3 écoles (1 dans l'actuelle Salle des Fêtes de la Mairie, 1 école de filles rue de la Croix, et 1 école à Jonchères rue Jean Diard).

Une plaque apposée sur le mur extérieur rappelle que **Jean Schellnenberger**, né à Jonchères le 24 octobre 1922 alors que son père y était instituteur, fut l'**un des 5 otages fusillés par l'armée allemande à Dijon le 7 mars 1942**. Ces otages étaient **4 étudiants de l'Ecole Normale de Dijon** (Jean Schellnenberger, René Romenteau, René Lafarge et Pierre Vieillard, membres du groupe de résistance 'Maxime Gorki') **et Robert Creux, ouvrier ébéniste**.

Le père de Jean étant décédé très jeune, sa mère épousa **Louis Coiffier**, instituteur, écrivain régionaliste et poète. Louis Coiffier publia notamment **Morvan Terre d'amour**, roman qui se passe en grande partie à Blanot ; **Notre cœur saignant**, recueil de poèmes et histoire des 4 normaliens de Dijon ; **Histoires de chez nous - contes et récits du pays bourguignon**, en patois morvandiau, dont nous avons tiré 2 vidéos publiées sur ce Blog, **L'âne du Gaispard** lu par Gérard, qui se passe à Effours, et **La réponse de la gamine** lu par Bernadette, qui se passe à Jonchères.

Partons en direction nord-est **rue Jean Diard** jusqu'à la sortie de Jonchères, puis prenons à droite la **rue des Trembles**. Laissant à leur droite une jolie propriété, poursuivons tout droit sur le chemin récemment défriché. Après avoir longé le **ruisseau des Comes** et plusieurs prés, la descente continue avec un passage délicat entre de jeunes acacias aux épines menaçantes.

Au bas du chemin, on parcourt à droite la **rue du Chemin neuf** sur quelques dizaines de mètres, puis on reprend à droite le sentier qui va permettre de remonter sur **Jonchères**.

Après avoir pris sur la gauche **rue des Ruées**, on rejoint le point de départ.



Image3301_



Image3304_



Image3305_



Image3306_