



# **PROJET CENTRE SOCIAL ESCALE BRIZEUX 2023–2026**

## **SOMMAIRE :**

**Fiche d'identité p.2**

**Déclaration d'intention p.3**

**L'évaluation du projet précédent p.5**

**La démarche d'élaboration du Projet p.9**

**Les éléments de diagnostic p.15**

**Le Projet d'Animation Globale p.22**

**Les 4 axes de travail prioritaires p.22**

**L'action Collective Familles p. 32**

**L'écoute sociale et la Participation des habitants p.33**

**Les ressources humaines p.36**

**Le Conseil d'Administration p.37**

**Les ressources financières p.38**

**La démarche d'évaluation p.43**

# FICHE D'IDENTITE

**ESCALE BRIZEUX 4, rue Jean Lagarde 56100 Lorient**

**Association d'habitants depuis 1989**

**Dernier agrément centre social : 2018-2021**

**Nom de la Présidente : Madame Danielle CADIC**

**Nom du Directeur : Monsieur Fabrice GOMET**

**Territoire : Quai de Rohan + Nouvelle-Ville + Arsenal Maritime +  
Aristide Briand + L'Orientis**

**Nombre d'habitants : 12 439 (2021)**

## DECLARATION D'INTENTION

L'Escale Brizeux a obtenu depuis 1993 les agréments « Centre Social » successifs délivrés par la Caisse d'Allocations Familiales du Morbihan. Les différentes circulaires émanant de la CNAF ont toujours servi de base à la définition des orientations de l'Association Animation Nouvelle Ville, gestionnaire de l'équipement.

De plus la Ville de Lorient a contractualisé avec l'Association des conventions pluriannuelles définissant des axes de travail visant à répondre aux enjeux repérés sur le territoire.

Ainsi la Ville de Lorient a souhaité mettre en avant les axes de développement suivants pour les centres sociaux :

- Favoriser le bien vivre-ensemble en stimulant la mixité sociale intergénérationnelle et culturelle .
- Organiser une concertation et une coordination des partenaires associatifs et institutionnels œuvrant sur le territoire, en lien avec le projet municipal .
- Accompagner l'émancipation des habitants en favorisant leur insertion sociale, en stimulant et accompagnant leur participation, en valorisant et reconnaissant leurs savoir-faire.
- Renforcer le lien ville/quartier en valorisant le quartier tout en favorisant l'ouverture aux autres territoires.

L'enjeu propre à l'Association a été défini avec la Ville de la façon suivante :

- Avoir un rôle de veille sur l'espace public.
- Mener des actions particulières contre l'isolement.
- Veiller à la continuité éducative au sein des actions du centre et en lien avec les partenaires éducatifs.
- Poursuivre les actions partenariales sur la parentalité.

Ces enjeux définis avec la Ville ont été, au fil du temps, compatibles avec le travail mené par les membres du Conseil d'Administration de l'association, travail qui aboutit régulièrement à l'établissement des contrats de projet validés par la Caisse d'Allocations Familiales. Ainsi l'Escale Brizeux s'efforce de répondre à cette double commande institutionnelle. Son action est très efficiente compte tenu des services importants qu'elle rend aux habitants du territoire. Le travail de mise en œuvre des projets se décline selon des principes et des valeurs partagés par les acteurs qu'ils soient professionnels, Administrateurs, bénévoles, habitants ou partenaires.

Se plaçant dans le mouvement de l'éducation populaire, l'action et l'expression publique de l'Escale Brizeuxse réfèrent à trois valeurs fondatrices des centres sociaux : la dignité humaine, la solidarité et la démocratie.

L'Escale Brizeux est gérée par une association : l'animation Nouvelle-Ville.

Elle est adhérente à la Fédération des Centres Sociaux.

Son projet social est animé par un Conseil d'Administration composé d'habitants, de représentants associatifs et d'élus locaux.

Notre centre social entend être un foyer d'initiatives porté des habitants appuyés par des professionnels, capables de définir et de mettre en œuvre un projet de développement social pour l'ensemble de la population de notre territoire.

Toute l'année, l'Escale Brizeux est à l'écoute des personnes et s'appuie sur les savoir-faire et savoir-être de tous pour co-construire des projets, développer des animations de quartier pour mieux vivre ensemble.

## **I) EVALUATION DU PROJET SOCIAL PRECEDENT**

### **ANALYSES ET PERSPECTIVES**

Après concertation avec les administrateurs, les professionnels, les habitants et les bénévoles, le directeur analyse les données, se positionne et émet des perspectives qui seront mises en confrontation avec le diagnostic à venir. Une évaluation très détaillée de 42 pages a été remise à la CAF 56 en avril 2022.

Le nouveau directeur est en poste depuis début fin août 2019. Son prédécesseur qui était en poste depuis 1997 était alors en arrêt maladie et en congés payés avant de partir en retraite.

Les moyens humains de l'Escale Brizeux sont plutôt réduits avec 8,83 ETP en 2021. Les membres du CA sont 24. Les bénévoles sont 59.

#### **1) LA FONCTION D'ACCUEIL**

Analyses et perspectives : La fonction d'accueil est partagée entre la plupart des membres de l'équipe, la qualité est toujours au rendez-vous malgré l'exiguïté des locaux.

En revanche, pour accueillir et rencontrer autrement, le centre social Escale Brizeux ne s'était jamais penché sur la question d'ALLER VERS et de travailler HORS LES MURS.

Aujourd'hui, il va à la rencontre des habitants et ne se contente pas d'informer sur ses actions ; il collecte les besoins et organise la concertation avec habitants et partenaires.

C'est la grande perspective : Bien accueillir et toujours aller vers.

#### **2) ENFANCE ET JEUNESSE**

Analyses et perspectives : le sujet de l'enfance et de la jeunesse sont indissociables du soutien à la fonction parentale et de la co-éducation. La jeunesse doit être perçue comme un atout et non pas comme une difficulté à aborder. Les effectifs enfance et jeunesse ont considérablement augmenté. Les familles sont invitées à partager le projet du centre social et à ne plus le considérer comme un prestataire de garde d'enfants .

Les missions de l'animatrice jeunesse sont amenées à se développer, celles du coordinateur enfance aussi dans le sens de la construction de véritables partenariats avec l'éducation nationale, l'éducation spécialisée et l'éducation populaire. Le pouvoir d'agir des enfants et des jeunes doit être beaucoup plus fort. Le Aller Vers et le Hors les murs sont à privilégier.

#### **3) FAMILLE ET SENIORS**

Analyses et perspectives : le décroisement des secteurs du centre social est en marche. Les relations intergénérationnelles et la solidarité de voisinage ne sont plus de vains mots.

Le centre social s'efforce de lutter contre la solitude et l'isolement et met en place les conditions pour permettre aux familles de mieux vivre.

L'Escale Brizeux a construit des passerelles humaines entre les institutions et les partenaires pour accompagner physiquement les familles vers l'extérieur et pas seulement les orienter vers les structures existantes.

Ici encore , le Aller Vers est de mise afin de s'interroger sur ses propres pratiques.

#### **4) DEVELOPPEMENT DURABLE**

Analyses et perspectives : Le sujet est au coeur de nos actions. Cette question est transversale et touche tous les secteurs du centre social. Elle n'est plus l'apanage de notre jardin partagé. Dans ce cadre, le pouvoir d'agir des habitants est encore très faible. Ils subissent en terme de pouvoir d'achat, d'alimentation, de santé...

Le centre social est porteur d'un projet de verdissement du quartier et travaille en partenariat avec des associations spécialisées.

Nous portons nos efforts sur l'éducation à l'environnement et la protection de la nature en direction des plus jeunes.

#### **5) LE FRANCAIS POUR TOUS**

Analyses et perspectives : Les objectifs opérationnels poursuivis par le centre social dans ce domaine ne figurent dans le projet social 2018 – 2021.

Cette nouvelle action est le fruit d'un diagnostic en cours de projet social.

Les étrangers, les migrants, les mamans qui ne parlent pas français sont très nombreux.

L'apprentissage du français est une véritable nécessité.

C'est le secteur qui s'est le plus développé au centre social. Les bénévoles sont des acteurs très engagés. Ici encore, la notion d'Aller Vers prend tout son sens.

Le centre social Escale Brizeux est devenu militant du Français Pour Tous.

#### **6) PERMANENCE NUMERIQUE ET INCLUSION PAR LE NUMERIQUE**

Analyses et perspectives : Le numérique à l'Escale Brizeux était inexistant dans le projet social 2018 – 2021.

Le problème de fracture numérique étant très profond, en l'espace de seulement 2 ans, nous avons créé puis développé un poste de conseiller numérique à plein temps.

L'outil numérique est clairement devenu central dans le projet du centre social Escale Brizeux pour mieux vivre ensemble, développer le pouvoir d'agir, acquérir de nouvelles compétences.

De nouvelles aventures technologiques suite à quelques investissements, dont une imprimante 3D, vont voir le jour et nous nous en réjouissons.

#### **7) LES INSTANCES DE GOUVERNANCE**

Analyses et perspectives : le Conseil d'Administration est complet et représentatif des adhérents depuis fin 2019. Auparavant, il était réduit à peau de chagrin sans renouvellement des élus depuis trop longtemps.

Le CA devient très actif et s'est investi notamment dans la ré-écriture des statuts et du règlement intérieur, dans le comité de pilotage et dans l'animation des soirées de concertation pour le renouvellement du projet social. Le rôle du CA est devenu prépondérant.

## **8) A LA RECHERCHE DE LOCAUX ANNEXES ADAPTES**

Le Centre Social Escale Brizeux se situe au 4 rue Jean Lagarde 56100 Lorient. Les locaux sont propriété de la Ville de Lorient, la gestion est confiée par convention à l'association.

En plus de cette adresse qui s'étend sur 640 m<sup>2</sup> en 4 niveaux, 526 m<sup>2</sup> au rez-de-chaussée et 3 X 38 m<sup>2</sup> aux étages, notre centre de loisirs enfance et petite enfance avec restauration est hébergé dans l'école de Nouvelle-Ville.

Ponctuellement, nous sollicitons aussi la mise à disposition du gymnase Carnot pour les ouvertures en dimanche soir, encadré par un habitant du quartier et pour des projets de danse avec des jeunes filles le samedi après-midi.

Le jardin partagé à l'arrière du bâtiment conçu d'après un projet d'habitants vient de bénéficier d'une rénovation-extension par les services parcs et jardins de la Ville.

La mise à disposition des locaux est indispensable au bon fonctionnement et au développement des projets de l'association, mais nous sommes tributaires de la conception architecturale qui a été pensée à l'origine pour accueillir un foyer de personnes âgées. C'est donc notre projet qui doit s'adapter aux moyens bâtis et non l'inverse. Cela génère souvent de très fortes contraintes.

Depuis l'hiver 2021, le centre social Escale Brizeux bénéficie d'une nouvelle convention avec la Ville pour l'utilisation du préau de l'école élémentaire le mercredi soir pour une activité sportive. Depuis la rentrée 2022, nous pouvons aussi bénéficier de la salle polyvalente de l'école le mardi soir.

Notre partenaire Ville de Lorient, bien conscient de l'exiguïté du centre social, s'emploie depuis deux ans à nous trouver des solutions convenables d'extension.

L'équipement a aussi un déficit de signalétique tant sur les voies publiques que sur sa façade qui est classée propriété intellectuelle de l'architecte Roland CASTRO, concepteur de la rénovation urbaine du quartier.

## **9) DES ATOUTS ET DES FAIBLESSES**

Les atouts principaux du centre social Escale Brizeux sont le dynamisme de ses équipes bénévoles et professionnelles qui s'ajoute à sa situation géographique au coeur de la ville lui permettant de développer des projets avec des populations aux caractéristiques socio-démographiques très variées.

Cela représente une véritable opportunité en terme de mixité sociale pour favoriser le mieux vivre ensemble.

À nos faiblesses qui sont nos locaux trop petits bien qu'idéalement situés, il faut ajouter les ressources humaines et financières très réduites.

Notre budget très contraint et difficile à équilibrer nous empêche notamment de renforcer notre équipe professionnelle.

Cette situation devenue délicate doit être prise en considération par nos partenaires institutionnels compte tenu des missions importantes qu'ils nous confient.

Il nous manque 1,5 ETP. Il faudrait un poste d'animation adulte et de quartier à plein temps et du renfort sur la jeunesse.

## L'Escale Brizeux a besoin de locaux annexes et d'un poste en plus

● Le centre social Escale Brizeux tenait son assemblée générale vendredi. Devant 80 personnes, un nouveau conseil d'administration (dont Néma Gallo-Salami, 16 ans) a été élu. « Avec ses 600 adhérents, l'Escale montre une belle fréquentation, soulignait la présidente, Danielle Cadic. Grâce à leur implication, nous pouvons faire évoluer les choses. Nous l'avons bien vu lors des trois temps forts que nous avons mené pour l'élaboration de notre futur projet social qui a réuni plus de 200 personnes. Nos réunions ont été très participatives et représentatives de la population du quartier ». À la fin de l'année, le centre social présentera ses nouvelles orientations,

ses objectifs et son nouveau projet social. « Notre volonté est d'apporter des réponses concrètes et adaptées aux besoins repérés par les professionnels et les bénévoles. Notre association essaie d'y répondre au mieux à travers les nombreux projets, ajou-

tait Fabrice Gomet, directeur. Nous avons besoin de locaux annexes et d'un poste supplémentaire d'animation de quartier. Avec huit équivalents temps pleins, nous ressentons très vite les limites de notre capacité à agir sans épuiser les salariés ».



Le nouveau conseil d'administration a été élu lors de l'assemblée générale, vendredi.

Le Télégramme de Lorient 5 juillet 2022



## II) L'ELABORATION DU PROJET SOCIAL 2023-2026

### a) Les éléments du diagnostic ont été constitués à partir :

- Des statistiques INSEE – CAF – CCAS Lorient disponibles (2021)
- De la quête de paroles d'habitants, d'acteurs et de partenaires du quartier

Les données chaudes sont largement plus importantes que les données froides dans l'élaboration de notre diagnostic.

La difficile période Covid-19 a révélé des problématiques sociales et sociétales que les statistiques généralistes ne traduisent pas encore.

Le Aller-Vers et la participation des habitants sont dans l'ADN du centre social Escale Brizeux.

### b) La quête de paroles a été réalisée à partir :

- De la sollicitation spécifique de parents : café, débats, ateliers de parents. Tous les jours pendant les vacances et après le CLAS.
- D'un questionnaire en ligne Google – 99 réponses.
- Des réseaux sociaux entre 2020 et 2022.
- Des réflexions des adhérents, habitants et usagers : lors des temps forts, des actions et activités...
- De l'accueil du centre social au quotidien.
- Des réflexions des partenaires au fil des contacts et des travaux en commun.
- Des réflexions des groupes qui pilotent certaines actions (Carnaval, Français pour tous, séjours familiaux, bureau de CA et commissions de travail) (habitants, bénévoles, partenaires professionnels) et de leurs bilans. 70 personnes.
- Des cafés seniors = 5 x 20 participants
- Des accompagnements de projets jeunesse.
- De rencontres informelles avec les habitants, paroles sollicitées "en allant vers" et « à l'occasion de » ... tous les jours, toute l'année.

### c) Les instances de consultation et concertation de décembre 2021 à septembre 2022

- Une soirée d'évaluation concertée du précédent projet social en décembre 2021 a réuni 42 personnes dont des membres du CA, des bénévoles d'activités, des partenaires associatifs (Association de parents d'élèves, Secours populaire, Sauvegarde 56, FJT Agora) et institutionnels (Collège Brizeux, Service Culturel Ville) , des salariés pour parler de santé, famille, inclusion, solidarité, partenariat...
- Une évaluation détaillée par les professionnels de chaque secteur en 2020-2022
- Un comité de pilotage et de suivi du projet social associant 8 membres du CA et 4 salariés a été créé en octobre 2021. Il s'est réuni 8 fois en 2022.
- 3 soirées ateliers d'expression, consultation et de concertation regroupant 206 habitants, administrateurs, bénévoles, professionnels, partenaires du quartier et élus municipaux dans l'amphithéâtre du collège Brizeux :
  - **Bien vivre dans sa ville** - 48 personnes en mars
  - **Bien vivre en famille** - 72 personnes dont 12 enfants et 10 adolescents en avril
  - **Bien vivre son enfance et sa jeunesse** - 86 personnes dont 15 enfants et 19 adolescents en mai
- Propositions de l'équipe de professionnels et du CA sur les axes de travail et les objectifs généraux tout au long de 2020-2022
- Discussions régulières au Conseil d'administration et débat
- Evaluations de la convention pluriannuelle d'objectifs avec la Ville de Lorient en 2020 et 2021 en vue de la signature de la convention 2022.

● Fonctionnement des instances partenariales et réseaux existant dans le quartier, la Ville :

- PEDT
- CAF 56
- CCAS Lorient
- Coordination Enfance
- Les établissements scolaires, l'accueil périscolaire
- LE CIDFF
- La sauvegarde 56
- Le réseau coopératif jeunesse
- Le contrat local de sécurité
- Les commerçants

**LE CENTRE SOCIAL ESCALE BRIZEUX  
VOUS INVITE À DONNER VOTRE AVIS ET À FAIRE  
DES PROPOSITIONS POUR SES PROJETS...**



**• BIEN VIVRE DANS SA VILLE •**

**Rendez-vous  
au Collège Brizeux**  
1 rue Etienne Perault  
56100 LORIENT

☎ 02.97.64.36.54

**MARDI 29 MARS  
19H00**

**CENTRE SOCIAL  
ESCALE BRIZEUX**



**LE CENTRE SOCIAL ESCALE BRIZEUX  
VOUS INVITE À DONNER VOTRE AVIS ET À FAIRE  
DES PROPOSITIONS POUR SES PROJETS...**



**• BIEN VIVRE EN FAMILLE •**

**Rendez-vous  
au Collège Brizeux**  
1 rue Etienne Perault  
56100 LORIENT

☎ 02.97.64.36.54

**MARDI 26 AVRIL  
19H00**

**CENTRE SOCIAL  
ESCALE BRIZEUX**



**LE CENTRE SOCIAL ESCALE BRIZEUX  
VOUS INVITE À DONNER VOTRE AVIS ET À FAIRE  
DES PROPOSITIONS POUR SES PROJETS...**



**BIEN VIVRE MON ENFANCE  
& MA JEUNESSE**

**Rendez-vous  
au Collège Brizeux**  
1 rue Etienne Perault  
56100 LORIENT

☎ 02.97.64.36.54

**MARDI 10 MAI  
19H00**

**CENTRE SOCIAL  
ESCALE BRIZEUX**



### **III) Éléments de diagnostic :**

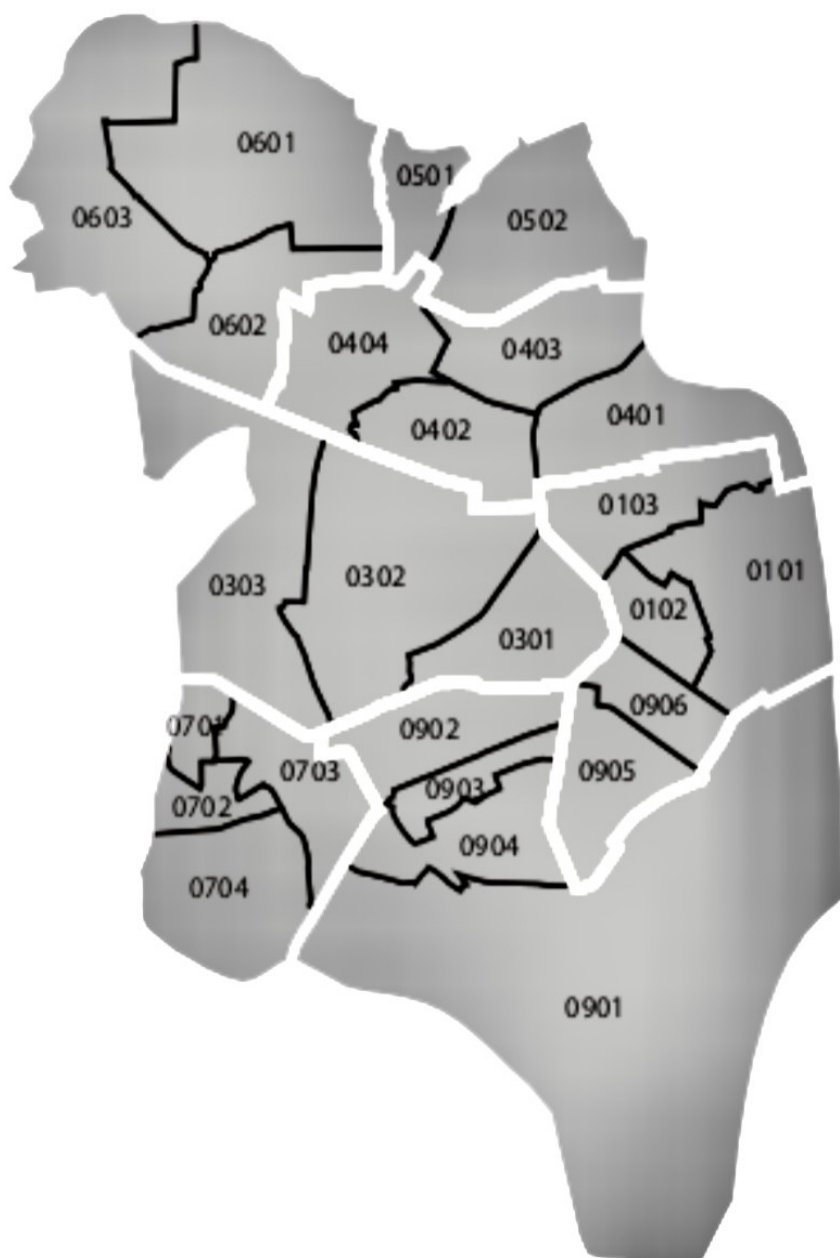
#### **La Zone d'intervention du centre social Escale Brizeux :**

**Quai de Rohan + Nouvelle-Ville + Arsenal Maritime + Aristide Briand + l'Orientis**



## LOCALISATION DES IRIS

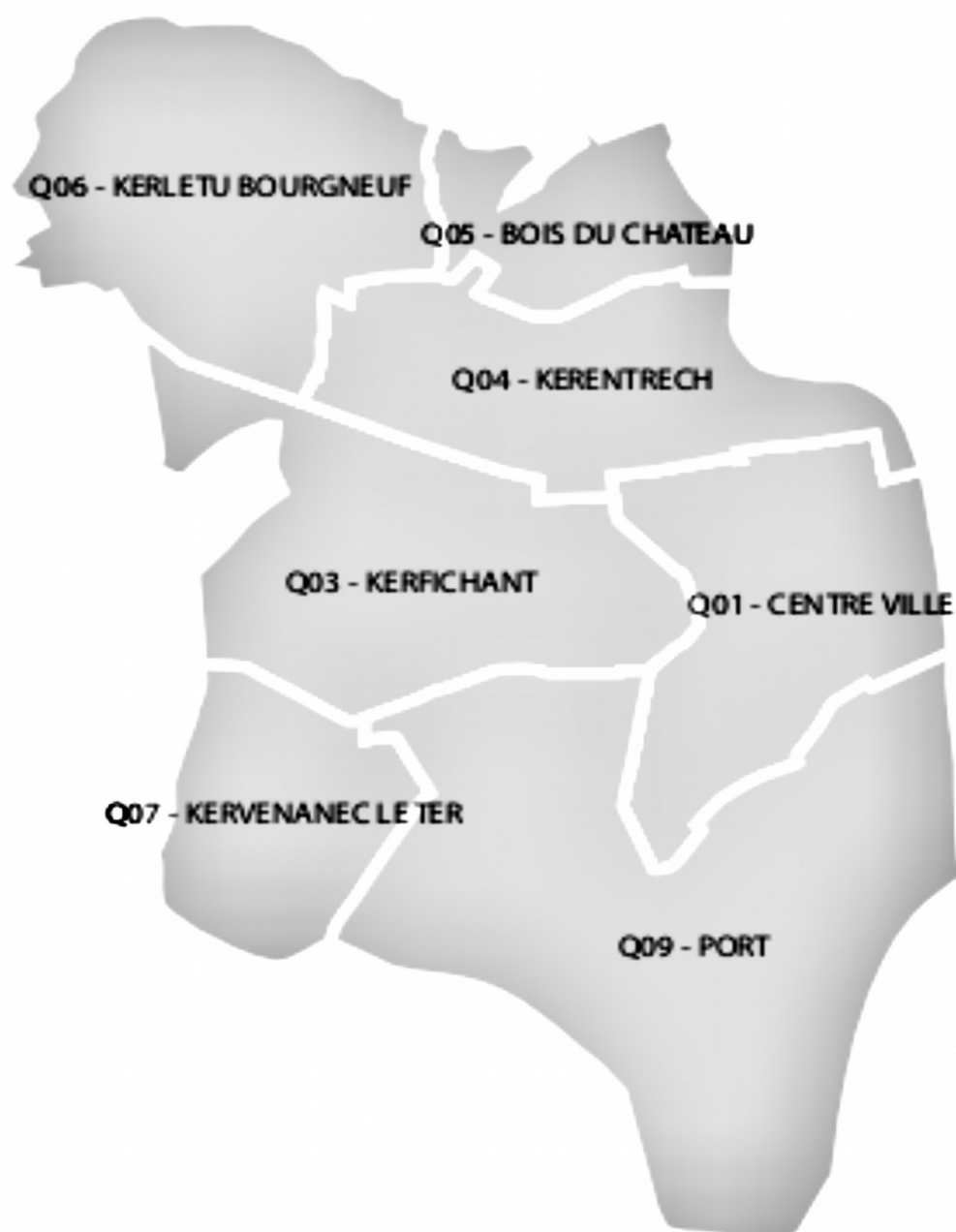
0101 : Arsenal Maritime  
0102 : Aristide Briand  
0103 : L'Orientis  
0301 : Dupuy de Lome  
0302 : Hopital Kerforn  
0303 : Lanveur Kerfichant  
0401 : Paul Guieysse  
0402 : Manio  
0403 : Etienne Dolet  
0404 : Keryado  
0501 : Saint Armel  
0502 : Bois du Château  
0601 : Kerletu  
0602 : Bourgneuf  
0603 : ZA Nord Ouest  
0701 : Kervenane Nord  
0702 : Kervenane Sud  
0703 : Kreisker  
0704 : Le Ter  
0901 : Zone portuaire  
0902 : Merville  
0903 : Polygone  
0904 : Chant des Oiseaux  
0905 : Nouvelle Ville  
0906 : Quai de Rohan





...

## LOCALISATION DES QUARTIERS



# Escale Brizeux





## **1) Un territoire urbain très hétérogène qui englobe une grande partie du centre-ville de Lorient**

Pour caractériser la population et le territoire d'implantation du Centre Social Escale Brizeux, il faut préciser que les 5 Iris (Quai de Rohan, Nouvelle-Ville, Arsenal maritime, Aristide Briand, l'Orientis) qu'il couvre sont très étendus et rassemblent des populations très diverses et très mixtes socialement.

De plus, il est important de scinder les zones principales d'intervention de l'Escale Brizeux en deux parties : Nouvelle Ville et Quai de Rohan. Sur ces deux secteurs, les données socio-démographiques (enfance, familles, précarité, santé, populations, revenus, pauvreté...) sont différentes, les besoins des populations ne sont donc pas les mêmes.

La situation géographique de l'Escale Brizeux, aux pieds des logements sociaux du quai de Rohan, entraîne une réelle proximité avec les habitants de ce secteur pour un certain nombre d'activités. Nous nous adressons alors à des personnes et groupes cumulant les caractéristiques, voire les stigmates des quartiers très populaires.

En outre, il convient de poser un regard critique sur les données froides du quartier de Nouvelle-Ville dans sa globalité. En effet, les habitants de logements sociaux se concentrent sur le Quai de Rohan et sur République / Courbet situés au coeur de la zone d'intervention.

La zone d'intervention du centre social Escale Brizeux s'est étendue depuis quelques années et concerne aujourd'hui beaucoup plus de personnes du centre ville, d'autres quartiers, d'autres communes.

Beaucoup de nos adhérents ne présentent à priori pas des profils de populations très en difficulté.

Cela génère une mixité sociale intéressante, notamment dans les centres de loisirs enfance, les groupes d'adultes et de jeunes.

Nous remarquons tout de même que les données INSEE et CAF mettent en évidence des indicateurs de précarité, de paupérisation, d'interventions et aides sociales récurrentes. Les populations concernées se retrouvent aussi sur des quartiers du centre ville comme par exemple le quartier de « L'Orientis » qui présente des caractéristiques très similaires à celles du Quai de Rohan.

Sur cet IRIS L'Orientis se concentrent donc des populations présentant des difficultés d'insertions sociales et/ou professionnelles. Certains de ces habitants viennent sur nos actions parce qu'ils manquent cruellement de structures d'accompagnement de proximité sur leur territoire.

La zone d'intervention du centre social Escale Brizeux est donc très vaste.

Ses atouts principaux sont sa proximité immédiate avec tous les services publics ou privés d'un centre urbain. Les caractéristiques moyennes de la population sont donc assez similaires à celle de la Ville de Lorient. Le centre social Escale Brizeux touche donc toutes les couches de la population mais son projet se concentre fortement sur les plus fragiles.

Le centre social Escale Brizeux intervient donc sur 5 Iris :

- Arsenal Maritime (1715 hab)
- Aristide Briand (2167 hab)
- Nouvelle Ville (3559 hab)
- Quai de Rohan, (1904 hab)
- L'Orientis (3091 hab)

Soit 12 439 habitants sur une population totale de 57 706 habitants

## **2) Il convient de mettre en évidence :**

- une forte demande d'accompagnement, de co-éducation et de soutien à la parentalité
- une paupérisation avec une demande sociale de plus en plus marquée provenant du centre-ville,
- la zone de compétence se caractérise par de fortes disparités dans la population,
- une situation de monoparentalité cumulée avec des difficultés de ressources et d'emploi,
- une part de population de plus de 60 ans », fluctuant entre 29 et 33 % du nombre total d'habitants selon les quartiers,
- une part croissante de personnes à la santé mentale fragile.
- un réseau de partenaires important donnant lieu à des co-constructions sur des questions liées à : l'emploi, le bien-être, la transition écologique, l'éducation, la transition numérique, la famille, le sport, la jeunesse, les loisirs, la culture, l'inclusion sociale, le handicap, le vieillissement...

## **3) Les principales évolutions au cours du précédent projet social :**

- Après plus d'un an sans directeur titulaire, le recrutement de celui-ci est effectif depuis fin août 2019 au centre social Escale Brizeux.
- Le Conseil d'Administration du centre social est enfin complet et représentatif de la population
- Le centre social souligne aussi les atouts du secteur situé au coeur de la Ville.
- Le centre social tient à ne pas traiter que des manques présumés des habitants mais aussi de leur potentiel et de leur richesse.
- Une grave crise sanitaire a tout bloqué pendant plusieurs mois en isolant encore davantage les plus fragiles.
- la part des familles monoparentales représente 44% des familles allocataires CAF sur l'ensemble du territoire d'intervention de la structure. Ce taux s'élève à 55,5% sur le Quai de Rohan,
- les familles allocataires avec enfants représentent 66,6% sur Nouvelle Ville et 44,5% sur le Quai de Rohan.

- Une augmentation des aînés sur l'ensemble du territoire, les plus de 55 ans avoisinent les 30% sur Nouvelle-Ville et près de 35% sur Quai de Rohan.
- Une augmentation de la part des personnes isolées, toutes générations confondues: 39% de femmes et 26% d'hommes sur Quai de Rohan, 32% de femmes et 25% d'hommes sur Nouvelle Ville,
- La part des jeunes de 15 à 17 ans non scolarisés et sans diplômes est très importante dans la zone 10,3% par rapport à la moyenne lorientaise 4,4%.
- La population jeune, comprise entre 0 et 24 ans, représente 31,5% sur Nouvelle Ville et 25% à Quai de Rohan. Un quart des plus de 15 ans de ces deux quartiers ne possède aucun diplôme et 23% disposent d'un CAP/BEP
- Le centre social a considérablement renforcé son projet jeunesse en recrutant et en développant le partenariat.
- La part des actifs de 15 à 64 ans en emploi 54,5% est sensiblement la même que la moyenne à Lorient 55%, mais nettement inférieure au département 64%.
- La part des actifs de 15 à 24 ans en emploi est supérieure dans la zone 38% par rapport à Lorient et au département 29% et 30%.

### **III) LE PROJET D'ANIMATION GLOBALE**

#### **1) Dans le nouveau projet du centre social Escale Brizeux, des questions très prégnantes priorisent des orientations :**

- de cohésion, d'inclusion sociale, de communication entre habitants, d'entraide et de solidarité, de non-enfermement, de lutte contre la solitude ...
- d'utilité sociale, de pouvoir d'agir, d'engagement ...
- d'éducation, de soutien à la fonction parentale, de co-éducation, de la place des enfants et des jeunes ...
- de vie des familles, de vie quotidienne, de la place des filles et des femmes à la maison et à l'extérieur...

#### **2) Voilà comment nous les traduisons et les déclinons :**

- **AXE 1 : Bien vivre dans sa ville : Renforcer la cohésion sociale et toutes les formes d'inclusion**
- **AXE 2 : Bien vivre son enfance et sa jeunesse : Accompagner les enfants et les jeunes dans leur évolution**
- **AXE 3 : Bien vivre sa fonction parentale : Promouvoir la co-éducation**
- **AXE 4 : Bien vivre sa vie personnelle et citoyenne : Encourager l'engagement, développer le pouvoir d'agir.**

## **Axe 1 : Bien vivre dans sa ville : Renforcer la cohésion sociale et toutes les formes d'inclusion**

### **Des faits observés / Des besoins exprimés**

#### **Des faits observés :**

- Solitude, isolement des personnes âgées et des familles les plus fragiles
- Manque de connaissance de sa propre ville
- Les atouts du secteur sont souvent ignorés ou hors de portée des plus fragiles
- Relations parfois difficiles entre jeunes et plus âgés
- Incivilités de petits groupes,
- Manque de perspectives (pour certains jeunes, pour les plus âgés...),
- Manque d'avenir, de dynamisme, d'engouement
- Manque de relations entre différentes zones du quartier démographiquement différentes
- Les filles et les femmes sont peu visibles sur l'espace public

#### **Des besoins identifiés :**

- Besoin d'occasion de débattre et échanger des points de vue
- Besoin de relations de voisinage, d'entraide et de solidarité
- Besoin des jeunes de trouver leur place en tant qu'habitants
- Besoin des filles et des femmes d'affirmer leur place
- Besoin de vivre des moments positifs ensemble : repas, fête, vacances
- Besoin de relations intergénérationnelles
- Besoin de relations entre groupes sociaux
- Besoin de lieux informels, de rencontres, d'échanges,
- Besoin d'avoir accès aux différents équipements

### **Objectifs généraux**

- . Réunir les conditions pour mieux vivre ensemble
- . Lutter contre toutes les formes de racismes et d'exclusions
- . Valoriser le quartier dans sa Ville - Eviter l'enfermement, la stigmatisation
- . Permettre aux enfants et aux jeunes de trouver leur place dans leur ville

## **Afin d'y parvenir :**

- Favoriser la participation des plus éloignés à ces projets (les jeunes, les plus pauvres, les nouveaux habitants, les étrangers...
- Favoriser les relations de confiance, l'inter-connaissance entre habitants de toutes conditions, de toutes origines
- Promouvoir les solidarités de voisinage
- Renforcer le partenariat associatif et institutionnel
- Faciliter l'inclusion des enfants et des jeunes en situation de handicap
- Faciliter l'inclusion numérique
- Développer l'apprentissage du français pour tous
- Ne pas penser "quartier" mais beaucoup plus largement
- Communiquer sur ce qui se fait de bien
- Faire de la place aux enfants et aux jeunes dans les instances de réflexion et de gouvernance
- Promouvoir les projets partagés, la co-construction entre habitants, associations et institutions
- Porter une attention particulière aux seniors isolés et en perte d'autonomie
- Favoriser les contacts positifs entre jeunes et adultes, entre jeunes et personnes âgées
- Promouvoir les projets de jeunes puis élargir à l'inter-génération
- Aller vers les habitants dans leur grande diversité

## **En faisant quoi**

- La démonstration de qui on est, d'où on vient et ce qu'on sait faire
- Des actions spécifiques seniors animées par l'ensemble de l'équipe professionnelles et des intervenants extérieurs (Profession sport 56, Siel Bleu, CCAS). La CESF bénéficie d'un avenant à son contrat de travail de 3h/semaine.
- Du sport au féminin sur l'espace public
- Des actions mettant en exergue les savoir-faire des habitants autour du bricolage, de la cuisine, des valeurs défendues
- Des spectacles à domiciles
- Des sorties, des repas, des rencontres reliés à des sujets de société, des thématiques sérieuses.
- Des repas ou des trocs solidaires pour soutenir des projets de jeunes
- Des fêtes de quartier basées sur les relations intergénérationnelles, interculturelles
- La participation collective à des événements à l'échelle de la Ville
- Des ateliers numériques
- Du Français pour tous



## **AXE 2 : Bien vivre son enfance et sa jeunesse : Accompagner les enfants et les jeunes dans leur évolution**

### **Des faits observés / Des besoins exprimés**

#### **Des faits observés :**

- Des enfants et des jeunes dont le potentiel n'est jamais reconnu
- La crise Covid a enfermé les enfants et les jeunes trop longtemps
- Des enfants et des adolescents en manque d'éducation
- Des conflits inter-générations
- Les réseaux sociaux qui favorisent le harcèlement scolaire
- Des inquiétudes liées au climat, à la guerre
- Une absence de règles, de limites clairement posées dans certaines familles
- Des aspirations familiales à la réussite scolaire de l'enfant
- Des difficultés, des échecs scolaires
- Des parents dépassés
- Des histoires familiales difficiles
- Des enfants livrés à eux-mêmes

#### **Des besoins identifiés :**

- d'avoir des interlocuteurs adultes variés
- de se sentir protégé par la famille, d'être rassuré
- d'ouverture vers l'extérieur
- d'être pris en considération
- de vivre en groupe
- d'accompagnement des enfants et des ados dans leur évolution
- des familles d'être soutenues, conseillées et accompagnées
- de socialisation de l'enfant
- de devenir acteurs de leurs vies et non plus être de simples consommateurs

#### **Objectifs généraux**

- **Considérer les enfants et les jeunes comme des atouts et pas comme des problèmes à résoudre**
- **Associer les parents et les partenaires co-éducateurs**
- **Favoriser le développement de l'enfant**
- **Développer la prise de responsabilité, l'accession à l'autonomie et l'engagement citoyen**

### **Afin d'y parvenir :**

- Mettre en place des manifestations associant enfants et parents co-organisateurs, co-éducateurs.
- Développer le contact avec les enfants non adhérents
- Renforcer le partenariat avec l'éducation nationale et l'éducation spécialisée
- Encourager les jeunes à participer au Conseil d'Administration
- Etre à l'écoute, connaître les lieux où il y a des actions, à l'écoute des groupes, des enfants, des jeunes... puis prendre en compte les informations
- Développer la curiosité, provoquer un autre regard, donner les moyens d'avoir envie, de rêver
- Ouvrir vers l'extérieur, sur la Ville et plus encore
- Mettre en place des activités qui permettent les suggestions de la part des enfants et des jeunes et leur prise de responsabilité
- Mettre en place des animations de quartier hors les murs, en cherchant le contact avec les parents
- Favoriser les liens avec des personnes âgées
- Socialiser : apprendre la vie de groupe, à respecter des règles
- Promouvoir des actions d'éducation à l'environnement et à la transition écologique
- Valoriser et remettre les jeunes au centre de la pratique culturelle et sportive
- Lutter contre les discriminations et les violences sexistes / sexuelles dans les pratiques culturelles, sportives et dans les activités de loisirs
- Mieux informer, sensibiliser les jeunes pour leur donner l'envie de s'engager et les accompagner vers l'engagement
- Développer une culture de l'égalité dans l'engagement civique et citoyen des jeunes
- Favoriser l'engagement des jeunes au service de l'environnement
- Améliorer l'inter-connaissance, la coopération et la formation entre les professionnels et les structures intervenant dans le secteur de la jeunesse.

### **En faisant quoi :**

- Associer les enfants et les jeunes à des projets de quartier : projets artistiques et culturels, participation d'habitants à l'aménagement extérieur de la Ville
- Soutenir l'accès à la culture, au sport et aux loisirs, en particulier pour les jeunes qui en sont le plus éloignés dont les filles
- Favoriser la participation des jeunes à nos instances de gouvernance
- Multiplier les actions partenariales avec les FJT et résidences étudiantes
- Monter des projets de jeunes à partir de leurs savoir-faire et compétences en associant les parents
- Souligner l'importance de l'accompagnement scolaire et des activités culturelles
- Organiser des centres de loisirs enfants et ados, les mercredis, vacances...
- Développer les animations de quartiers hors les murs régulières : démonstrations sportives, grands jeux pour tous...

- Aller vers et à la rencontre des enfants et des jeunes
- Mener des actions concrètes sur le harcèlement, la cybercriminalité avec les écoles et les collèges

## Lorient en bref

### L'enfance et la jeunesse en question à l'Escale Brizeux



Une soirée de concertation autour de l'enfance et la jeunesse.

| PHOTO : OUEST-FRANCE

Une soirée de concertation « Bien vivre mon enfance et ma jeunesse » a eu lieu, mardi soir, à l'amphithéâtre du collège Brizeux, dans le cadre du renouvellement de projet du centre social Escale Brizeux.

« **Après « bien vivre dans sa ville », « bien vivre en famille », cette réunion était la troisième et dernière de notre série bien vivre,** précise Fabrice Gomet, le directeur du centre social. **Le public devait répondre à ces trois questions : donner une définition de l'enfance et de la jeunesse ; quelles sont les conditions à réunir pour bien vivre l'enfance et la jeunesse ? Qui est responsable ou coresponsable de l'éducation des**

**enfants et des jeunes et comment ? ».** Les 86 participants ont creusé ensemble toutes ces questions pour aider à développer des projets en adéquation avec les besoins des habitants.

Douze enfants ont travaillé de leur côté avec trois animatrices. Ils ont produit une vidéo qui sera présentée sans délai. « **Le comité de pilotage projet social va maintenant se pencher sur toute cette matière première afin de décliner des objectifs généraux et des actions concrètes.** »

**Escale Brizeux, 4, rue Jean-Lagarde, tél. 02 97 64 36 54**

### **AXE 3 : Bien vivre sa fonction parentale : Promouvoir la coéducation**

#### **Des faits observés / Des besoins exprimés**

##### **Des faits observés**

- Les familles monoparentales sont très nombreuses
- La crise Covid a provoqué de nombreuses séparations
- Les parents méconnaissent, voire ignorent les risques de la cybercriminalité
- Difficultés à aborder certains sujets avec les enfants et les jeunes (drogue, sexualité...)
- Sentiment d'être perdu, dépassé,
- Place des parents pas souvent reconnue (à l'école, au collège...)
- Manque de confiance dans les institutions
- Pouvoir d'achat en baisse
- Délocalisation du CMS, moins d'interlocuteurs travailleurs sociaux
- De jeunes encore chez les parents, à charge, à cause du chômage,

##### **Des besoins identifiés :**

- D'être rassuré, encouragé
- De moments de bien-être pour lâcher prise
- D'être associé à des réflexions globales sur la situation des parents et des familles
- De soutien, d'aide sur certains sujets tels que la santé, la sexualité, les réseaux sociaux
- De moments de loisirs avec les enfants, de repères sur le rôle des parents
- De reconnaissance
- D'occasion de s'exprimer, de partager avec d'autres parents

##### **Objectifs généraux :**

- Permettre aux parents de s'exprimer sur les questions qui les occupent, de confronter leurs points de vue, de construire leur positionnement, de bénéficier de l'expérience des autres
- Favoriser la prise de confiance individuelle des parents, en même temps que l'expression collective, à partager ensuite avec les partenaires "éducateurs" : l'école, les animateurs, etc...
- Aider les parents à assurer leur rôle alors que leurs enfants grandissent : comprendre les changements de l'adolescent, faire évoluer son positionnement de parent,

### **Afin d'y parvenir :**

- Valoriser les savoir-faire des parents
- Proposer des temps d'échange sur la parentalité, tables rondes,...
- Permettre aux parents d'être acteurs et partenaires éducatifs sur les actions enfance et jeunesse
- Créer la confiance avec les institutions enfance-jeunesse de la Ville
- Associer davantage les parents au CLAS
- Former les parents aux questions du numérique, des réseaux sociaux
- Prendre contact avec les parents les plus isolés en allant vers eux
- Créer des groupes autour d'activités ludiques et valorisantes pour créer la confiance, la communication
- Animer des temps réguliers où les questions de parentalité peuvent être abordées, discutées, partagées

### **En faisant quoi :**

- Sorties familiales et culturelles
- Gardes solidaires d'enfants
- Information/accompagnement de parents sur lieux ressources : LAEP, permanence psychologue de SESAM,
- Rencontre et échange avec la Police
- Rencontre parents/enseignants
- Ateliers Parents/enfants
- Groupe de parents pour accompagnement de projet d'ados
- Tables rondes de parents
- Ateliers de parents
- CLAS élargi

## **AXE 4 : Bien vivre sa vie personnelle et citoyenne : Encourager l'engagement, développer le pouvoir d'agir.**

### **Des faits observés / Des besoins exprimés**

#### **Des faits observés :**

- Les personnes ne parlant pas français sont nombreuses. Surtout les mères de familles et les primo-arrivants.
- Les femmes monoparentales accèdent plus difficilement à la formation professionnelle et à l'emploi
- Le fossé et la fracture numériques se creusent
- Les questions liées au climat deviennent préoccupantes
- Les plus jeunes et les plus fragiles ne participent à aucune instance de gouvernance associative
- Trop nombreux sont les habitants qui raisonnent « quartier », qui s'enferment, se limitent
- Les potentiels et atouts des habitants ne sont que rarement identifiés et reconnus

#### **Des besoins exprimés :**

- De lieux/occasions pour s'exprimer
- De reprise de formations et d'emplois pour les femmes
- D'être co-organisateurs de projets concrets de développement
- D'ouverture vers l'extérieur, de liaison avec la Ville et plus
- De se sentir socialement utile
- D'apprentissages, de moyens de s'exprimer,
- De donner son avis, être écouté, pris en considération
- D'expériences pour s'organiser à plusieurs, s'investir, s'engager
- De se sentir et d'être reconnu comme citoyen de la ville, expert de sa situation de vie

#### **Objectifs généraux :**

- **Promouvoir l'organisation collective et citoyenne**
- **Lutter contre la société du "je" et réhabiliter celle du "nous"**
- **Engager les habitants dans l'élaboration et la mise en oeuvre de projets.**
- **Favoriser la confiance en soi par l'expérimentation**
- **Encourager l'expression, l'action et la prise de responsabilité des habitants**

#### **Afin d'y parvenir :**

- Permettre les apprentissages. Développer les savoirs et les compétences
- Mettre le bénévolat et la vie associative en valeur
- Travailler avec les habitants sur des questions d'intérêt général



- Promouvoir l'engagement pour le développement durable et la protection de la planète
- Lutter pour l'égalité entre les femmes et les hommes
- Valoriser la culture des différents groupes sociaux, culture régionale, cultures étrangères, culture maritime, cultures liées aux métiers, cultures jeunes
- Diversifier les supports d'expression, notamment artistiques
- Relancer la dynamique du jardin partagé pour la relier aux questions d'alimentation et de protection de l'environnement
- Coopter des habitants au CA
- Encourager les candidatures au CA
- Multiplier les occasions de rencontres entre habitants et décideurs

### **En faisant quoi :**

- Des opérations de travail sur l'expression, ateliers d'écriture, arts plastiques, théâtre, danse
- Des ateliers de pré-emploi avec le partenaire CIDFF
- Du français pour tous
- Des ateliers numériques pour tous et de tous niveaux
- Recueil de paroles d'habitants sur des thèmes choisis à partir de problématiques repérées, ou d'autres actions en cours : micros-trottoirs, tables rondes,
- Soutien aux associations existantes et aide à la création associative
- Aide aux projets d'habitants, notamment jeunes
- Partir des savoirs des habitants, de leurs expériences, de leurs pratiques
- Selon les problématiques : organisation de rencontres avec des élus locaux, des enseignants, ...

## **IV) L'ACTION COLLECTIVE FAMILLES**

L' Action Collective Familles infuse dans les objectifs généraux du centre social Escale Brizeux. Ses activités s'inscrivent dans les 4 axes de travail prioritaires.

Elle se penche plus précisément sur les besoins repérés des familles en poursuivant les objectifs généraux suivants :

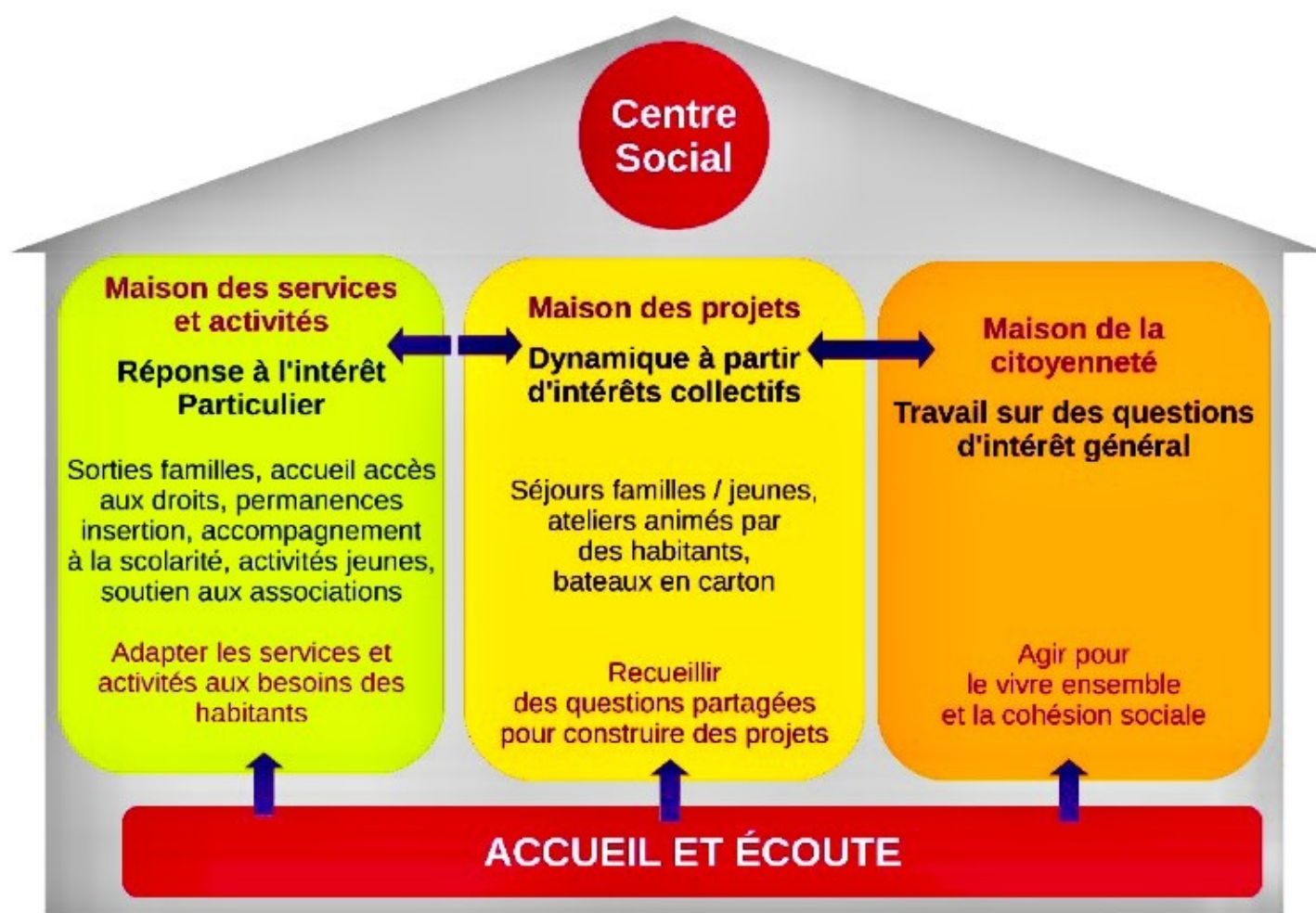
- **Tisser des liens entre les familles et la vie du quartier, de la Ville**
- **Favoriser les solidarités (voisinage, inter-génération...)**
- **Favoriser l'insertion sociale**
- **Répondre aux besoins des familles, spécialement les familles fragiles et/ou isolées**
- **Favoriser la communication parents/enfants**
- **Permettre aux parents de rencontrer d'autres familles, d'échanger, de mutualiser des savoir-faire**
- **Instaurer des relations de confiance avec les services publics et privés**
- **Orienter les familles sur des problématiques spécifiques**

### **Afin d'y parvenir :**

- Mettre en place la démarche de soutien à la fonction parentale (Axe 3)
- Animer les réseaux de partenaires autour des familles : crèches, écoles, CIDFF
- Prévoir des suivis individuels
- Etablir des passerelles humaines entre les institutions pour accompagner physiquement les personnes vers l'extérieur et pas seulement les orienter vers les structures existantes.
- Aller à la rencontre des familles les plus éloignées du centre social
- Mettre en place des activités qui permettent l'expression de ces familles sur leur vie quotidienne
- Prévoir des actions bien-être en famille, relations avec les enfants, loisirs partagés
- Organiser des actions santé, alimentation.
- Sorties familiales tout au long de l'année
- Organisation de séjours familiaux
- Développer les actions parents-enfants autour des centres de loisirs : fêtes pour les enfants, sorties parents-enfants, kermesse avec l'école, soutien de parents à des projets de jeunes
- Favoriser les activités Mamans avec la Conseillère ESF et les partenaires petite enfance
- Continuer à faire se rencontrer les bébés et les aînés
- Promouvoir les gardes solidaires d'enfants



## V) L'ACCUEIL ET L'ECOUTE SOCIALE :



Source : Maison du Centre Social, Fédération nationale des centres sociaux

Il s'agit, pour le centre social Escale Brizeux, d'être à l'écoute de sa zone d'intervention et de collecter, pour agir finement, des informations sur la vie et l'évolution du secteur, accompagner la population dans ses changements, connaître les habitudes de fonctionnement, les ressources, les blocages : entendre les réflexions, réactions, demandes exprimées (ou besoins repérés), être témoin de l'évolution des mentalités, de l'évolution des interactions, des solidarités ou des rejets.

Ceci se fait à partir de l'accueil : au bureau d'accueil, au sein des activités, de façon informelle dans les locaux, à partir des prises de contact à l'extérieur sur des actions ouvertes, dans le quartier ou dans la rue, sur le square Brizeux, à l'extérieur, en allant vers les habitants, devant les établissements scolaires, sur l'espace public, dans les cages d'escalier.

Ces éléments de connaissances sont partagés au sein de l'équipe comme au sein du Conseil d'Administration, et aussi avec les différents partenaires.

Au bureau d'accueil :

Horaires d'ouverture 9h-12h / 14h-18h30 Lundi, mardi, mercredi, jeudi,  
14h-17h vendredi

L'accueil est pris en charge par la plupart des membres de l'équipe. Chaque professionnel en assure au moins une ½ journée.

Au bureau d'accueil, on peut bien sûr s'inscrire à une activité, mais aussi commenter les nouvelles du quartier, exprimer une demande, être écouté, être orienté vers d'autres services.

## **LA PARTICIPATION DES HABITANTS :**

Elle constitue l'existence même du projet du centre social Escale Brizeux.

Que ce soit en tant qu'adhérents, administrateurs ou partenaires, les habitants participent à la vie de leur quartier et favorisent le développement social.

Vivre ensemble et prendre en compte les envies de chacun implique que les habitants soient engagés dans l'élaboration et la mise en oeuvre des projets.

Parce qu'ils sont les mieux placés pour agir sur ce qu'ils veulent changer dans leur quartier; leur ville, ils deviennent acteurs de leur propre évolution.

Le centre social Escale Brizeux favorise cette participation et développe la responsabilisation des personnes face aux enjeux du quotidien. C'est un lieu d'initiatives et de construction de réponses adaptées aux réalités vécues par les habitants du territoire.

La participation des habitants aux activités du centre social peut prendre différentes formes.

Ils s'impliquent dans les diverses activités proposées telles que l'aide aux devoirs, l'organisation de fêtes de quartier, les sorties, les ateliers culinaires...

Ils s'investissent également dans la définition et la mise en oeuvre de projets d'insertion sociale et professionnelle, de lutte contre les discriminations...

Lors des renouvellements de projets des centres, il s'impliquent au sein de groupes de réflexion et comités de pilotage, prennent en compte toutes les composantes et les préoccupations du quartier en participant à la réalisation des diagnostics de territoires.

Les habitants peuvent aussi être administrateurs et participer à la gestion des centres sociaux ou aux relations avec les partenaires publics et privés. Ces partenariats permettent de construire des projets qui correspondent à des besoins dans différents domaines, comme les loisirs, les sports, la culture, l'éducation, le soutien aux familles en difficultés...

La participation des habitants est rendue possible par l'accompagnement des bénévoles et salariés du centre social Escale Brizeux.

En analysant les situations locales des quartiers et en cernant mieux les besoins des habitants, tout le monde est gagnant.

Les habitants se sentent valorisés parce qu'on prend le temps de les écouter et de construire avec eux. Les projets proposés jouent un rôle dans l'émancipation et l'épanouissement de celles et ceux qui y participent. Le centre social Escale Brizeux permet ainsi de tisser des liens et de ne pas laisser de côté des personnes ou des familles isolées.

## **VI) LES RESSOURCES HUMAINES**

### **LE PERSONNEL DU CENTRE SOCIAL ESCALE BRIZEUX 8,5 ETP EN 2022 :**

Assistante de direction :

**Anne BACHELARD**

Secrétaire comptable :

**Murielle LE MEILLOUR**

Coordonnateur enfance et français pour tous :

**Cyrille THÉVENART**

Animatrices enfance :

**Christel COUTOULY, Yuna CALLOCH, Élodie BOIVENT, Marylou THOMAS**

Animatrices enfance Ville de Lorient mises à disposition :

**Samira ESSNIOUATE, Coline CARRER**

Référente jeunesse, sport et quartier :

**Chloé BEUZET**

Référente famille :

**Audrey LE PIMPEC**

Animatrice jardin et randonnée :

**Solenn CHERU**

Conseiller numérique :

**Clément DUBOCQ**

Agent de propreté :

**Carole TORRENTE**

Gardien Ville de Lorient :

**Martial HÉRIQUET**

Directeur :

**Fabrice GOMET**

## **VII) CONSEIL D'ADMINISTRATION SUITE AUX ELECTIONS DU 8 JUILLET 2022**

**CADIC** Danielle - présidente  
**LAGRANGE** Grégory - vice-président  
**LE GUEN** Jean-Michel - secrétaire  
**RIUNÉ** Louis - secrétaire adjoint  
**DOUCET** Mélanie – trésorière  
**COURTET** Marie – trésorière adjointe  
**HULIN** Bernard – trésorier adjoint

**WINTER** Charlène  
**AUGU** Laurent  
**SIMON** Sylvie  
**BOCQUET** Nicole  
**LE NY** Didier  
**GUILLEUX** Annie  
**HUT** Lydie  
**GALLOT SALAMI** Néma  
**HADDOU** Nadia  
**DEMARET** Jean-Philippe  
**COURTET** Marie  
**DOUCET** Mélanie

### **Membres de droit Ville de Lorient :**

**CHRISTIE** Morgane  
**BESNARD** Cécile  
**DANIEL** Stéphane  
**PERON** Solene

### **Adhérentes cooptées :**

**LINET** Gaëlle  
**GUILLAUME** Marie-Louise

### **Partenaires invités :**

**BOISSON** Myriam - Directrice école élémentaire Nouvelle-Ville  
**GALLAIRE** Élodie - Directrice école maternelle Nouvelle-Ville  
**TANGUY** Céline - Principale adjointe collège Brizeux  
**CHARBONNIER** Grégory - Principal collège Brizeux

## VIII) LES MOYENS FINANCIERS

Animation Nouvelle Ville Centre Social Escale Brizeux

Période de l'exercice 01/01/21-31/12/21

### BILAN ACTIF

	Exercice 2021			Exercice précédent
	Brut	Amortissement	Net	au 31/12/20
<b>ACTIF IMMOBILISE</b>				
<b>Immobilisations incorporelles</b>				
Frais d'établissement				
Frais de recherche et développement				
Concessions, logiciels et droits similaires	1 680	1 215	465	1 025
Autres immobilisations incorporelles				
Immobilisations incorporelles en cours				
Avances et acomptes				
<b>Immobilisations corporelles</b>				
Terrain				
Constructions				
Installations techniques, matériels et outillages industriels	39 143	34 661	4 482	4 273
Autres immobilisations corporelles				
Immobilisations grévées de droits				
Immobilisations corporelles en cours				
Avances et acomptes				
<b>Immobilisations financières (2)</b>				
Participations				
Créances rattachées à des participations				
Titres immobilisés de l'activité de portefeuille				
Autres titres immobilisés				
Prêts				
Autres immobilisations financières				
<b>TOTAL (I)</b>	<b>40 823</b>	<b>35 876</b>	<b>4 947</b>	<b>5 298</b>
<b>ACTIF CIRCULANT</b>				
<b>Stocks et en cours</b>				
<b>Créances (3)</b>				
Usagers et comptes rattachés	4 463	1 122	3 341	3 982
Autres créances	130 481		130 481	92 037
Créances reçues par legs ou donations				
<b>Divers</b>				
Valeurs mobilières de placement				
Instruments de trésorerie				
Disponibilités	206 271		206 271	187 651
Charges constatées d'avances (4)				
<b>TOTAL (II)</b>	<b>341 215</b>	<b>1 122</b>	<b>340 093</b>	<b>283 670</b>
Charges à répartir sur plusieurs exercices (III)				
Primes de remboursements des emprunts (IV)				
Ecart de conversion actif (V)				
<b>TOTAL DE L'ACTIF</b>	<b>382 038</b>	<b>36 998</b>	<b>345 040</b>	<b>288 968</b>

**BILAN PASSIF**

	Exercice 2021	Exercice 2020
<b>FONDS ASSOCIATIFS</b>		
<b>Fonds propres</b>		
Fonds propres sans droit de reprise		
Fonds propres statutaires		
Fonds propres complémentaires		
Fonds propres avec droit de reprise		
Fonds propres statutaires		
Fonds propres complémentaires		
Ecart de réévaluation		
Réserves	84 408	22 005
Réserves pour projet		
Autres	107 229	107 229
Report à nouveau		
Excédent ou déficit de l'exercice	17 270	62 403
Situation nette (sous total)		
<b>Fonds Propres consommables</b>		
Subventions d'investissement	2 510	5 020
Provisions réglementées		
<b>TOTAL (I)</b>	<b>211 417</b>	<b>196 656</b>
<b>FONDS REPORTÉS ET DEDIÉS</b>		
Fonds dédiés		
Fonds dédiés sur autres ressources (apports, dons, legs et donations)		
<b>TOTAL (II)</b>	<b>0</b>	
<b>PROVISIONS</b>		
Provisions pour charges (retraite)	19 817	16 047
Provisions pour risques		
<b>TOTAL (III)</b>	<b>19 817</b>	<b>16 047</b>
<b>DETTES</b>		
Emprunts obligataires convertibles		
Emprunts et dettes auprès des établissements de crédit (2)		
Emprunts et dettes financières diverses (3)		
Avances et acomptes reçus sur commande en cours		
Dettes fournisseurs et comptes rattachés	18 268	15 799
Dettes fiscales et sociales	50 986	46 928
Dettes sur immobilisations et comptes rattachés		
Autres dettes		38
Produits constatés d'avances (1)	44 553	13 500
<b>Total (III)</b>	<b>113 807</b>	<b>76 265</b>
<b>TOTAL DU PASSIF</b>	<b>345 040</b>	<b>288 968</b>



**Animation Nouvelle Ville - Centre Social Escale Brizeux - Compte de résultat détaillé 31 12 2021**

Compte	Intitulé	BP 2021	Réalisé au 31 12 2020	Arrêté des comptes 31 12 21
606100	Eau	600	510	580
606110	EDF	2 600	2 517	2 176
606130	Carburant	300	49	110
606300	Petits équipement et outillage	2 500	1 724	2 420
606310	Fournitures d'activités	3 500	2 669	4 048
606320	Produits entretien et d'hygiène	200	116	139
606400	Fournitures de bureau	1 800	1 622	1 356
606500	Linge et vêtements de travail			98
606810	Frais d'alimentation	6 000	3 690	6 418
606820	Pharmacie	1 800	951	202
<b>TOTAL COMPTES 60</b>		<b>19 300</b>	<b>13 849</b>	<b>17 547</b>
613200	Location immobilière(Hébergement)	2 000	1 595	1 798
613300	Location matériel	600	560	620
613500	Location mobilière (Véhicule)	1 500	780	675
614000	Charges locatives	5 000	5 000	5 530
615500	Réparation entretien matériel		0	986
615600	Maintenance (avec Contrat)	3 800	3 641	4 126
616000	Assurance	2 200	2 063	2 001
618100	Documentation	350	332	302
618500	Frais de colloque		0	
618600	Formation des bénévoles		0	375
<b>Total comptes 61</b>		<b>15 450</b>	<b>13 971</b>	<b>16 413</b>
621400	Personnel mis à disposition (fcsb)	2 500	4 025	2 800
621500	Intervenants extérieur	7 000	3 939	11 400
622610	Honoraires commissaire comptes	3 800	3 800	3 800
622801	Prestation paie AIGA	3 800	3 621	3 952
623600	Publicité, publications, frais d'impression	2 300	990	906
623800	DONS - VOL		0	285
624800	Transport pour activité	10 000	2 658	7 012
625100	Déplacements du personnel	1 200	1 051	1 158
625101	Déplacements des bénévoles		0	
625610	Frais de missions réceptions (personnel)	100	39	373
625800	Frais de fonctionnement vie associative	1 100	828	534
626100	Frais postaux	1 500	1 487	688
626300	Frais de télécommunication	2 500	2 392	2 395
627000	Frais bancaires	500	348	892
627800	Frais chèque vacance	140	139	105
628100	Cotisations FCSB	3 800	3 759	3 738
628101	Autres adhésions	1 300	1 236	1 017
628280	Frais d'activités : entrées, tickets...	10 500	5 418	9 806
628600	Frais de formation du personnel	3 500	1 341	1 984
<b>TOTAL COMPTES 62</b>		<b>55 540</b>	<b>37 071</b>	<b>52 843</b>
631100	Taxe sur salaire			
633300	Form.Prof.continue	5 900	5 410	6 227
<b>TOTAL COMPTE 63</b>		<b>5 900</b>	<b>5 410</b>	<b>6 227</b>



Compte	Intitulé	BP 2021	Réalisé au 31 12 2020	Arrêté des comptes 31 12 21
641000	Rémunérations du personnel	326 039	209 661	258 424
641101	Guso			307
641200	Congés Payés		4 161	2 918
641300	Prime de précarité			-862
641400	Indemnités chômage partiel		29 060	2 132
645100	Cotisations Urssaf Pole emploi		20 633	31 005
645200	CHORUM+complémentaire santé AG2R		13 006	12 838
645300	Malakoff médéric Retraite		11 803	13 868
645400	Pole Emploi			10 854
645500	Provision sur charges prime précarité			-155
645800	Congés payés		1 999	279
645801	Charges Guso			8
647500	Médecine de travail		1 411	1 411
648000	Autres charges de personnels		3 203	1 980
<b>TOTAL COMPTE 64</b>		<b>326 039</b>	<b>294 937</b>	<b>335 007</b>
651100	SACEM SPRE	350	323	325
654000	Perte sur créances irrécouvrables		671	603
658000	Charges de gestion courante		124	101
<b>TOTAL COMPTES 65</b>		<b>350</b>	<b>1 118</b>	<b>1 029</b>
661800	Comptes financiers			0
<b>Total comptes 66</b>		<b>0</b>	<b>0</b>	<b>0</b>
671800	Charges exceptionnelles	1 000		
672000	Charges sur ex antérieurs		3 411	4 065
<b>Total compte 67</b>		<b>1 000</b>	<b>3 411</b>	<b>4 065</b>
681100	Dotation aux amortissement s/immo	1 800	1 620	2 349
681500	Dotation prov retraite	4 000	16 047	3 770
681740	Créances	1 500	1 103	289
<b>Total dotations</b>		<b>7 300</b>	<b>18 770</b>	<b>6 409</b>
<b>TOTAL CHARGES</b>		<b>430 879</b>	<b>388 537</b>	<b>439 540</b>
706100	Participation des usagers	23 666	22 665	29 225
706110	Bons vacances	500	306	693
706111	Ville aide aux vacances-CLAS	3 300	3 238	3 729
706200	CAF Animation globale	69 739	68 709	69 739
706300	CAF Animation collectif famille	23 332	22 988	23 332
706400	CAF 56 PS ACM	17 000	17 092	18 485
706500	CAF 56 CLAS	8 000	8 000	8 000
708300	Mise à disposition de salles+matériel	500	1 964	2 064
<b>TOTAL COMPTES 70</b>		<b>146 037</b>	<b>144 963</b>	<b>155 267</b>
741100	Subvention état emplois aidés	12 000	9 785	12 326
741200	DDCS 56		5 225	0
741300	Subvention FONJEP	7 107	7 107	7 107
741400	France service conseiller numérique			6 667
743000	Département 56	3 500	3 515	3 595
743100	Conférence des financeurs		0	9 000
744100	Subvention Ville fonctionnement	192 719	182 809	192 719
744000	Subvention Ville projets		0	

Compte	Intitulé	BP 2021	Réalisé au 31 12 2020	Arrêté des comptes 31 12 21
746100	Subv CAF 56 fonds public et territoire	27 400	22 158	29 190
746200	Subv CAF 56 poste référent famille	18 713	18 713	18 713
TOTAL COMPTE 74		261 439	249 312	279 317
754000	Dons		500	280
756200	Adhésions	4 000	4 031	4 679
758800	Produits de gestion courante		174	165
TOTAL COMPTE 75		4 000	4 704	5 125
768000	Autres produits financiers		411	267
TOTAL COMPTE 76		0	411	267
772000	Produits exceptionnels s/ex antérieur		9 936	1 454
777000	Produits exceptionnels subventions		2 510	2 510
778800	Produits exceptionnels divers			
TOTAL COMPTES 79		0	12 446	3 964
781500	Reprise de provisions		14 297	
781740	Reprise prov. Dépréc/actifs circulants	1 103	671	270
TOTAL COMPTES 78		1 103	14 968	270
791000	Mutuelle (avantage en nature)	1 300	1 257	747
791200	FCSB Conférence des financeurs	13 500	5 500	7 100
791300	REMBT CPAM ET CHORUM		694	67
791310	REMBT FORMATION	3 500	1 296	3 608
791400	Indemnités de chômage partiel		15 388	1 078
TOTAL COMPTE 79		18 300	24 135	12 601
TOTAL PRODUITS		430 879	450 939	456 811
RESULTATS		0	62 403	17 270

## **IX) LA DEMARCHE D'EVALUATION DU PROJET 2023-2026**

A l'instar des réunions de concertation "Bien vivre" avec habitants et partenaires de l'année 2021-2022 en vue d'élaborer le nouveau projet, le centre social Escale Brizeux s'engage à organiser des réunions publiques d'évaluation tous les ans.

Au cours de ces rencontres, des ateliers participatifs seront mis en place pour établir le bilan des quatre grands axes, de leurs objectifs généraux et opérationnels respectifs.

Le comité de pilotage du projet social se réunira une fois par trimestre à partir de janvier 2023 afin d'évaluer la mise en oeuvre des actions et de les ajuster.

Il aura surtout pour objectif de rester fidèle à ses engagements vis à vis de la population du territoire d'intervention.