



MONTLUÇON DÈS DEMAIN

www.montlucon-des-demain.fr

Élection municipale
des 23 et 30 mars 2014

votez

Abdou Diallo

une ville pour tous





Montluçon doit renouer avec le progrès et l'emploi industriel

Pour rendre à Montluçon sa capacité à **créer des emplois** et son **dynamisme économique**, nous créerons deux outils qui permettront à notre ville de reprendre sa marche vers le progrès.

« L'Innopôle »

Ce lieu réunira tous les savoirs, facilitera les échanges et l'accès à de nouvelles compétences: l'apprentissage à distance grâce à des partenariats avec des écoles, des universités ou des instituts; le télétravail afin de limiter les déplacements pénibles et coûteux; la télémédecine; le développement des outils informatiques, le stockage sécurisé des données sur le territoire, le développement durable...

Un projet réaliste qui optimise notre potentiel:

- En aménageant l'Innopôle dans l'ancien emplacement de l'usine JOY, zone disponible et facile d'accès pour permettre des déplacements doux dans la ville.



Montluçon doit rejoindre les villes françaises qui ont fait le pari gagnant de la révolution numérique et du très haut débit.

- En donnant aux entreprises de l'économie numérique de l'agglomération des **moyens techniques** nécessaires à leur développement.
- En faisant venir des **entreprises** qui sont à la recherche d'espaces accessibles financièrement et technologiquement.
- En mobilisant des **ressources financières disponibles** prévues par les investisseurs institutionnels comme la Caisse des Dépôts et la Banque Publique d'Investissement dans le domaine du numérique.
- En créant le label « **ambassadeur du numérique** » du bassin montluçonnais.



La Maison de l'Emploi

Aujourd'hui, l'emploi est bien plus qu'une préoccupation qui sert à alimenter les débats publics. C'est un enjeu à ce point important qu'il peut remettre en question l'équilibre et l'existence même de notre organisation sociale.

Aujourd'hui nous devons agir vraiment. Il n'est plus question de rapiécer un costume usé, il faut changer de costume. C'est dans cette optique de changement en profondeur que nous créerons une Maison de l'Emploi (MDE).

Organisée en plateforme, elle mettra en cohérence les politiques publiques de l'emploi, de la formation, de l'insertion professionnelle, de la création d'entreprises, au service des demandeurs d'emploi, des salariés et des entreprises du territoire.

Elle permettra de

- **développer une stratégie territoriale** partagée,
- **participer à l'anticipation des mutations économiques,**
- **contribuer au développement de l'emploi local,**
- **fédérer les actions des partenaires publics et privés**
- **d'associer les collectivités territoriales**
- **faciliter l'accès à l'emploi...**

Son rôle de guichet unique et centralisateur permettra de croiser les offres et les demandes afin de **simplifier les démarches** et les contacts des populations en demande et les entreprises.

création de
36000
emplois

d'ici 2018 en France
dans les métiers du
BIG DATA et e-commerce

source syntec-numérique

création de
5000
emplois

d'ici 2020 en France
dans les métiers de
la télémedecine

source syntec-numérique





Apporter aux Montluçonnais une offre de soins de qualité et de proximité

Nous affirmons que le patient doit revenir au **centre des préoccupations** des problématiques de santé dans le bassin montluçonnais.

Nous contribuerons à retrouver une certaine sérénité dans les relations entre les différents acteurs, une crédibilité vis-à-vis des financeurs et une confiance de la part des citoyens dans leur système local de santé.

Nous agirons pour :

- Favoriser l'**émergence d'un pôle médical**, associant les compétences de l'**hôpital public** et de l'**hôpital privé** par des coopérations équilibrées
- Développer **une meilleure visibilité de l'offre de soins** sur notre bassin de santé et assurer ainsi la meilleure sécurisation possible du parcours du patient
- Travailler à la mise en œuvre d'**une meilleure collaboration avec le CHU** de Clermont-Ferrand,
- Œuvrer à la reconnaissance de notre hôpital public en **Centre Hospitalier Régional**,
- Mettre en place deux ou trois "**Maisons de la santé**" accessibles aux habitants de tous les quartiers (voir ci-contre).



Maisons de santé

Parce que la santé est notre bien le plus cher et le plus précieusement, nous créerons des Maisons de santé afin d'assurer plus de proximité dans l'offre de soins. Du fait de nos différents publics, celles-ci rempliront de nombreuses missions afin de faciliter la vie de tous.

Elles feront partie d'un service municipal de télé assistance des personnes âgées pour assurer leur sécurité, amélioreront l'accès aux soins, favoriseront le maintien à domicile, permettront une intervention précoce. Elles contribueront à la politique de prévention vis-à-vis de la population.

Ce dispositif permettra l'accès aux soins la nuit, les jours fériés, les week-ends et comprendra une salle de soins équipée pour la télémédecine, une permanence infirmière et une astreinte médicale, un accueil pour les personnes en difficultés sociales, un service de télé - assistance capable de répondre à toute alerte.

Des appareils de communication équipés d'applications dédiées (par ex. tensiomètre, thermomètre, webcam, ecg) pour les personnes âgées en situation médicale précaire. Mises en réseau avec le SAMU, le médecin de garde, le service social et la police, ces maisons de santé constitueront un relais entre les différents intervenants mais surtout constitueront des centres rassurants, chaleureux et conviviaux.

Montluçon au service de tous : les solidarités

Léon Bourgeois définissait ainsi la solidarité :
« c'est le lien fraternel qui existe entre ceux qui ont et ceux qui sont dans le besoin »

Dans une société qui ne se soucie de plus en plus que d'avancer vite et de rentabiliser fort, nous devons veiller à ne pas oublier ceux qui sont pénalisés car englués dans des difficultés permanentes ou passagères.

Notre **politique de solidarité** concernera **tous les âges** et **tous les habitants de Montluçon**.

- Nous établirons un plan de **résorption de la situation d'échec scolaire** sur 5 ans car il n'est pas tolérable qu'aujourd'hui encore plus de 300 enfants soient reconnus comme étant en situation d'échec scolaire dans le bassin montluçonnais
- Nous créerons une "**Maison des savoirs**" pour tous ; pour que tout habitant de la commune confronté aux problèmes de l'illettrisme ou ne possédant pas les connaissances de base puisse trouver un lieu avec des personnes qualifiées pour l'aider à surmonter ses difficultés.
- Nous créerons **2 postes d'agent de coordination**, formés à l'accompagnement social pour une personnalisation du suivi des personnes.
- Nous accentuerons la politique de **réduction des charges** dans le **logement social**.
- Nous travaillerons à un meilleur **accompagnement post-institutionnel** des adultes en situation de **handicap** en collaboration avec les associations concernées.



35 % des Montluçonnais sont retraités... Il est temps de considérer cette population pleine d'avenir !



Les seniors sont une source de savoir qui ne demande qu'à s'exprimer et à se diffuser.

Cependant, pour leur permettre de donner le meilleur d'eux-mêmes et de nous enrichir de leur savoir dans une société en demande de repères, il est impératif d'accorder aux seniors les attentions qu'ils méritent :

- **Renforcer leur autonomie** et leur **mobilité**.
- Intégrer les attentes des seniors dans l'ensemble des politiques municipales (**logement, culture, sport, loisir...**)
- Susciter leurs **engagements citoyens**.
- Favoriser les **rencontres interquartiers**, intergénérationnelles et interculturelles.
- En partenariat avec le Conseil général, nous travaillerons à l'**augmentation de la participation financière** des collectivités dans le cadre du **maintien à domicile** des personnes âgées, pour que **le temps d'intervention des professionnels** auprès de nos aînés soit au moins d'**une heure** garantissant ainsi un meilleur accompagnement et une plus grande stabilité dans le travail des intervenants de l'aide à domicile.
- Nous accompagnerons par la **formation les aidants familiaux** pour leur permettre d'avoir les outils nécessaires pour assurer une meilleure prise en charge à domicile de leurs parents.



Améliorer notre cadre de vie

Une politique de mobilité responsable

Notre projet s'appuie sur une plus grande mobilité, plus souple et moins polluante. En favorisant le télétravail et l'économie numérique, nous diminuerons fortement les déplacements, ce qui constitue une alternative sérieuse au chemin de fer, dans un contexte où le financement de ce type de projet demeure très coûteux, échappe à la seule volonté municipale et s'inscrit dans le long terme.

Nous allons encourager une **politique de mobilité douce** (marche, vélo et transport en commun) et faire passer les objectifs du plan global de déplacement de la communauté d'agglomération établis en 2006 de 30 à 50 % à l'horizon 2020.

À cet effet nous aménagerons un **réseau de pistes cyclables connectées**, nous optimiserons les **transports en commun** en collaboration avec le Conseil général de l'Allier et les départements limitrophes pour créer un maillage cohérent qui apportera un meilleur confort d'utilisation. Le **covoiturage** sera encouragé, notamment avec la création de parking-relais. Nous installerons des **bornes de recharge** pour les **véhicules électriques** pour

encourager l'acquisition de ce type de véhicule.

Notre action sur les déchets

Nous ne pouvons continuer à ignorer le volume toujours croissant de nos déchets, toujours plus coûteux en transport et en traitement, il est temps d'agir :

- **promouvoir le compostage domestique** par la mise à disposition de composteurs contre une contribution symbolique;
- **développer le compostage en bas des immeubles** en partenariat avec les syndics de gestion et les habitants;
- **améliorer le tri sélectif** dans les services administratifs de la ville et les écoles...

Éclairage public

Nous poursuivons le **plan de renouvellement** progressif des ampoules amorcé par la commune. Nous intégrerons un **système de télégestion** (e-lum ©) afin d'adapter l'éclairage aux différents contextes tout en optimisant la maintenance.

Gestion des bruits routiers

En collaboration financière avec l'ADEME (jusqu'à 80 %) nous aménagerons les axes routiers les plus bruyants (Pont des Isles, Pont St-Pierre, Bd Allende, Av John Kennedy) afin d'**améliorer les conditions de vie des riverains**.

Produire et consommer autrement

Parce que notre économie locale est une source de richesses et de développement partagé, **nous encouragerons les productions et le commerce de proximité** par un système de fidélisation aux commerces et aux services publics locaux (chèques avantage, animations commerciales locales fédérées, portail internet dédié au commerce de proximité, ...)

Nous soutiendrons les **productions responsables** comme le pratiquent les AMAP (Associations de Maintien de l'Agriculture Paysanne).

Nous aménagerons des **parcelles à destination des familles** désireuses de pratiquer le **jardinage**. Le système d'attribution sera locatif et une commission annuelle se chargera de renouveler les mises à disposition.



École et petite enfance

- Mise en place d'un **plan d'équipement numérique** sur 5 ans pour les écoles maternelles et primaires.
- Expérimentation dans 2 écoles avec des enseignants volontaires de l'**introduction des nouvelles technologies dans l'enseignement** en maternelle et en primaire en concertation avec l'éducation nationale.
- Mise en place d'une base de données accessible dans les écoles pour un traitement plus rapide et sécurisé des échanges d'information avec les services de la mairie.
- **Accompagnement des parents à l'acquisition des outils d'échanges technologiques** mis en place dans les écoles.
- Tendre dans les cinq ans vers **une restauration totalement bio** et assurée avec des produits provenant des **producteurs de proximité**.
- **Développement d'une politique de la petite enfance** s'appuyant notamment sur **une offre de garde accessible** géographiquement et financièrement, suffisante en nombre de places et garantissant une réelle diversité des

modes de gardes : crèche, halte-garderie, relais assistantes maternelles (RAM), accueil associatif...

- **Développement de l'accueil des enfants en situation de handicap** dans les structures de la petite enfance, les écoles, les accueils de loisirs sans hébergement (ALSH) par un double effort fait sur le bâti et l'encadrement.
- **Soutien des initiatives associatives** valorisant l'intergénérationnel, à l'image du dispositif « **Lire et faire lire** » qui permet à des retraités d'encourager les enfants au goût du livre et de la lecture, et d'être socialement actif.

Nouveaux rythmes scolaires

Faire d'une contrainte, une opportunité.

La loi est votée et nous allons l'appliquer en républicains dans les meilleures conditions possibles pour le bien des enfants et des familles. Pour une meilleure efficacité dans l'organisation de ce dispositif à partir de 15h30, nous devons assurer une bonne coordination entre toutes les activités.

Pour cela, nous proposerons aux associations d'éducation populaire comme le **patronage laïque** et la **MJC** de coordonner le dispositif en lien avec le service vie scolaire.

Nous proposerons aux communes de l'agglomération la mise en place d'un groupement pour l'**embauche des animateurs** afin d'assurer à ces derniers un contrat de travail rémunéré à temps plein.

Nous ferons un bilan d'étape à trois mois pour réajuster le dispositif.

Nous mettrons en place des **activités** en lien avec le savoir-faire des **associations locales**.



Dès notre élection, nous initierons une démarche collective avec tous les élus du bassin pour exiger le remplacement immédiat et permanent dans les classes qui ont des enseignants absents.

Nous organiserons en lien avec les autorités sanitaires des consultations auprès de médecins pour les enfants fréquentant Paul Lafargue si les parents en font la demande et pour le personnel de l'école.



Le sport pour tous, le sport avec tous

Montluçon est riche d'une centaine d'associations sportives dont la motivation n'est plus à démontrer. Nous les accompagnerons et les soutiendrons avec toute notre énergie car leur apport est considérable sur le plan de la cohésion sociale, de la santé et du rayonnement de notre ville.

Des petits enfants aux aînés, il est de notre devoir d'entretenir les passions et le goût de la performance, si modeste soit-elle.

Le Sport pour tous c'est le Sport pour :
Toutes les populations
Toutes les pratiques
Tous les niveaux

Redonner du souffle au poumon vert de notre ville... le Stade St Jean

Nous réhabiliterons ce lieu dédié naturellement à la pratique sportive multiple souffrant surtout d'un abandon (piscine en ruine) inacceptable qui ne peut perdurer.

Montluçon dès demain s'engage sur trois points essentiels :

- La **rénovation** et l'**aménagement des infrastructures** liées à la pratique de l'athlétisme et notamment le remplacement de la piste (si l'hypothèse du Diénat ne peut pas être envisagée).
- La **création d'un pôle d'entraînement multi-activités** avec hébergement permettant ainsi aux clubs de pouvoir faire leur préparation d'avant saison sur place mais aussi de pouvoir accueillir des clubs extérieurs avides de lieux de préparation comme ceci et avec des encadrants qualifiés.
- La **création d'une Maison de la Motricité** dans laquelle se trouvera une nouvelle **salle de gymnastique**,

un Dojo, entre autres. Cette maison de la Motricité sera ouverte aux clubs mais également aux écoles primaires et aux séniors.

Ces 3 structures complémentaires permettront de mutualiser les moyens et d'apporter aux sportifs de tous niveaux les meilleures conditions pour pratiquer leur discipline.

Du sport pour tous, y compris pour les séniors :

Favoriser l'accès aux installations sportives, maintenir les interventions des éducateurs sportifs auprès des associations demandeuses, proposer des activités de maintien, gym d'entretien à l'attention des séniors hors association.

Du sport pour tous y compris pour les personnes en situation de handicap :

Valoriser et donner une **meilleure visibilité aux manifestations handi sports** organisées sur les infrastructures de la ville.

Du sport pour tous, y compris en milieu urbain tels que des tournois de Beach, du Trial moto, BMX VTT, street golf...

Développement des clubs

Nous proposerons à tous les clubs demandeurs une aide pédagogique par le biais des éducateurs sportifs de la Ville.

Un suivi strict de la grille d'attribution des subventions avec la mise en place d'une commission de contrôle qui sera destinataire des comptes qui devront être validés par un cabinet d'expertise comptable indépendant et ce pour les subventions les plus importantes. Nous souhaitons ardemment une politique d'équité au regard du sport montluçonnois et une formation de qualité pour les jeunes évoluant dans les clubs.

Sport de Haut Niveau

S'orienter sur des sports économiquement viables avec un coup supportable pour la collectivité et susceptibles d'avoir une couverture médiatique au niveau national ou international.



Le monde associatif, un atout à soutenir et à valoriser

Notre réseau associatif est un pilier essentiel de notre qualité de vie, il permet de réunir autour de passions, d'objectifs et d'idéaux communs... C'est un poumon qui permet une meilleure respiration, une richesse qu'on ne peut mesurer mais dont on ne peut se passer.

L'énergie des bénévoles, leurs formidables motivations, le temps qu'ils consacrent à la solidarité, au bien vivre ensemble en font des acteurs essentiels de notre démocratie et nous aurons à cœur de les soutenir à travers le « **service municipal vie associative** ».

Comment ?

→ Par la **création d'emplois d'avenir** pour étayer l'équipe de professionnels du « service vie associative ». Le pôle pourra ainsi soulager les associations dans leurs démarches administratives (demandes de subventions, comptabilité...), dans l'organisation des événements ponctuels, dans leur communication... pour que les bénévoles puissent consacrer leur temps à leur mission principale

- Par une **aide matérielle significative** (prêts de matériels divers: sono, chaises, tables...) et organisera un système de mutualisation des supports techniques.
- Par une **réorganisation du forum des associations**: mise en lumière d'une association, valorisation par thèmes avec animations et remise des médailles de la ville lors de cette manifestation.
- Par la **création d'un portail internet** « montluçon-associations » géré par le service vie associative renforcé par des emplois avenir pour la gestion et la maintenance.
- Par la **signature de contrats d'objectifs et de moyens** fixant les règles d'interventions et de l'utilisation des services mutualisés décrits ci-dessus.

Aménagement urbain et valorisation du patrimoine

Notre ville dispose d'un riche patrimoine trop longtemps délaissé.

- Nous redonnerons **une nouvelle jeunesse au Vieux Montluçon** par une politique incitative de rénovation des logements.
- Nous travaillerons à **augmenter l'activité économique** de cette zone pour donner **plus d'animation** en journée.
- Nous envisageons la **création d'un marché couvert** Place de la poterie. Afin de permettre aux producteurs locaux la vente de leurs produits. Il sera fermé le dimanche pour

garantir au marché de la Ville Gozet un fonctionnement normal.

- Nous établirons et ferons respecter une **charte de rénovation** pour tous les travaux engagés dans le futur en cohérence avec les spécificités du patrimoine architectural montluçonnais.
- Nous **valoriserons** davantage les **réalisations de l'architecte Pierre Diot** témoignage de la richesse de l'histoire moderne de Montluçon.
- Nous travaillerons à l'**aménagement des berges du Cher** en utilisant le savoir faire et les compétences du lycée agricole de Montluçon-Larequille.



La culture comme trait d'union entre tous

A travers un **projet culturel accessible au plus grand nombre**, nous voulons proposer aux montluçonnais des moments de partage et de découverte. Ce travail se fera à partir du rétablissement d'une direction à la culture et un partenariat permanent avec les différents acteurs professionnels, éducateurs et amateurs du monde culturel.

Quelques nouvelles mesures que nous mettrons en œuvre :

- La mise en place de l'**Office Montluçonnais de la Culture**,
- La création de poste d'un **médiateur culturel**, véritable partenaire des associations, des écoles ...
- Un **appel à projet** en direction des acteurs locaux pour la création d'un événement de dimension nationale autour des **"Arts vivants"** valorisant la ville, ses équipements, son patrimoine et son histoire,
- La publication d'une **revue trimestrielle** regroupant toutes les manifestations culturelles de la Communauté d'Agglomération de Montluçon,
- La **création d'une salle** dédiée au **cinéma d'art et d'essai**...



Prévention de la délinquance Tranquillité Publique

La sécurité n'est pas seulement l'absence de délinquance, c'est aussi la richesse des liens sociaux (Dominique Monjardet)

La sécurité à Montluçon est un défi pour la cohésion sociale à relever par les montluçonnaises et les montluçonnais et qui en seront des acteurs à part entière.

1. **La sécurité et le bien-être des Montluçonnais** sont donc une affaire qui implique la population, les associations, les services de l'État, les collectivités territoriales, la justice. Le maire étant placé comme coordinateur et animateur de la chaîne globale de prévention de la délinquance.
2. Cette concertation permettra d'agir pour **prévenir la délinquance** au travers des actions d'éducation, de citoyenneté, de sensibilisation au respect de la règle, d'insertion et de justice.
3. Nous faciliterons les **rencontres in-**

tergénérationnelles et inter-quartiers pour lutter contre les stigmatisations et le sentiment d'insécurité.

4. Nous impliquerons **la communauté éducative montluçonnaise et ses partenaires** (mission locale, éducation spécialisée...) **au cœur des actions de prévention** (valorisation, estime de soi, soutien scolaire, décrochage scolaire, insertion...)
5. Nous créerons un véritable **service public montluçonnais de l'aide aux victimes** et de l'accès au droit autour de la seule Maison de Justice et du Droit de la région Auvergne.
6. Nous accompagnerons la justice dans la mise en œuvre des mesures alternatives aux poursuites et à l'incarcération afin de **lutter efficacement contre la récidive** (rappel à l'ordre, transaction réparation, mesures de réparation, travaux d'intérêts généraux, stages de citoyenneté, de responsabilité parentale...).
7. Nous renforcerons la présence humaine (gardiens d'immeuble, médiateurs urbains, éducateurs de prévention spécialisée, agents municipaux, police nationale...) en mettant en œuvre un **schéma montluçonnais de tranquillité publique**.
8. Nous sécuriserons les **espaces publics montluçonnais pour les rendre plus sûrs** (lisibles, visibles, accessibles, éclairés, appropriés, ambiances, contrôlés...)
9. Nous installerons des **moyens techniques de prévention de la malveillance** (contrôle d'accès, caméra, alarme,...) uniquement dans les espaces adaptés (parking, impasse...).
10. Nous initierons la **création d'un observatoire régional de la délinquance** et des contextes sociaux afin de capitaliser les connaissances, les bonnes pratiques en associant la communauté universitaire, les professionnels, les praticiens et les habitants.



Une fiscalité à la baisse

et une valorisation des agents municipaux

Aujourd'hui, **le niveau global de prélèvements est devenu insupportable** pour les particuliers et les entreprises.

Le citoyen est prêt à accepter de payer un impôt s'il est juste car conscient du bien fondé et de son utilité à financer les actions d'intérêt général et de solidarité.

Notre objectif est d'arriver à une **baisse des taux des impôts locaux** dans une échéance à trois ans.

Nous ferons un diagnostic global du fonctionnement de tous les services dépendant de la mairie et de l'agglomération pour dégager les marges de manœuvre nécessaires.

Les gains obtenus devront être partagés entre :

- Une **valorisation des rémunérations** pour les agents
- Une **diminution des taux d'imposition**.

Ce travail se fera à partir d'un contrat d'objectifs signé avec les agents pour fixer les modalités et un échéancier sur la mandature.

Nous mettrons en place un **dialogue social** permanent pour mettre en valeur et permettre une **évolution de carrière des agents** qui assurent un service public de qualité et méritent notre confiance.

Les entretiens annuels serviront de base pour assurer une évolution de carrière au sein de l'administration.

La **formation sera privilégiée** pour permettre de disposer de moyens supplémentaires d'adaptation aux nouveaux métiers du service public. Un travail de cartographie des tâches exercées par les agents sera réalisé pour permettre de mieux cerner les besoins et adapter ainsi les moyens. Nous travaillerons autour des risques psychosociaux pour nous permettre d'établir un plan d'actions pluriannuel de **diminution des accidents de travail** et des arrêts maladie.

Nous mettrons en place une gestion prévisionnelle des emplois et des carrières dynamique pour anticiper les départs et les mutations dans les métiers.

le 23 mars 2014



votez

Abdou Diallo
Montluçon
dès demain
une ville pour tous

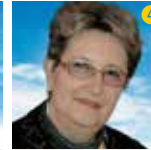
Abdou Diallo
48 ans
Directeur général d'un groupement d'employeurs



Sylvie Sartirano
45 ans
Gérante de sociétés



Jean Pierre Maury
56 ans
Enseignant spécialisé



Thérèse Mercier Saulnier
65 ans
Retraîtée du réseau bancaire



Dominique Sizard
55 ans
Major de gendarmerie en retraite



Farida Sadouki
40 ans
Responsable activité informatique



Francis Lavoine
56 ans
Formateur



Laurence Fabrègue
49 ans
En recherche d'emploi



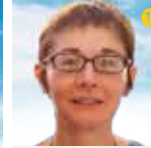
Michel Chartier
67 ans
Retraîté du secteur du commerce



Brigitte Rodrigues
44 ans
Employée de commerce



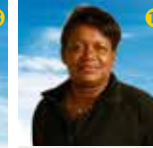
Aurélien Goyffan
34 ans
Assistant de service social



Christèle Girod
48 ans
Responsable de formation



Gilles Schmitt
60 ans
Retraîté de la police



Lucienne Wachter
53 ans
Restauratrice



Paul De Carvalho
42 ans - Mandataire judiciaire à la protection des majeurs



Chantal Couegnas
39 ans
Infirmière anesthésiste



Arnaud Pelletier
48 ans
Médecin spécialiste



Martine Sénégas
57 ans
Professeur d'économie



Claude Dorlet
55 ans
Directeur d'école



Ariane Pétard
30 ans
Chef de caisse



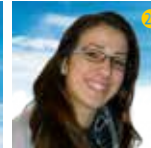
Daniel Nore
51 ans
Formateur en transport en libéral



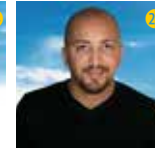
Elisabeth Gaubert
52 ans
Assistante logistique



Mathieu Bordeau
33 ans
Technicien chimiste



Angéline De Jésus
26 ans
Technicienne de paye



Djamel Zérouki
42 ans
Aide soignant



Odile Lenoir-Meyrand
59 ans
Médecin généraliste



Jean François Roche
48 ans
Professeur d'enseignement artistique



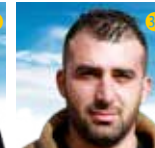
Isabelle Bertin
46 ans
Infirmière



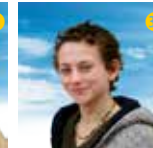
Frank Lévêque
53 ans
Professeur de maths



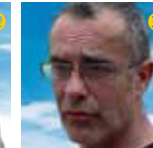
Marie Claude Laville
67 ans
Retraîtée



Rizgar Lezguin
29 ans
Restaurateur



Cindy Maimon
25 ans
Employée commerciale



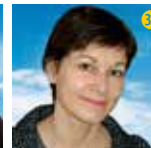
Gilles Rétoré
60 ans
Directeur technique



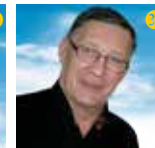
Monique Cornet
74 ans
Professeur des écoles en retraite



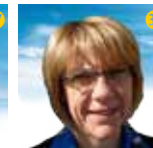
Alain Jardy
45 ans
Conseiller principal d'éducation



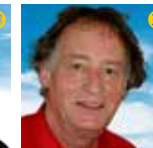
Anne Godard
43 ans
Orthophoniste



Michel Dupuis
64 ans
Retraîté du secteur automobile



Agnès Gustin
52 ans
Contrôleur de gestion



Patrice Bourgeon
63 ans
Chanteur - comédien



MONTLUÇON
DÈS DEMAIN

une ville pour tous

www.montlucon-des-demain.fr
montlucon.des.demain@gmail.com

Tél : 07 81 01 40 04