

COMPTE-RENDU de nos 2 interventions sur l'eau

Première rencontre

Le mardi 31 mai Michel Riou est venu dans notre classe pour nous parler du trajet de l'eau de pluie.

Pour mieux comprendre, nous sommes d'abord sortis dans la cour :

- En faisant couler de l'eau sur le goudron de l'école, nous avons observé qu'elle ruisselle jusqu'aux égouts. Michel a ajouté que les égouts rejoignent l'Illet.
- Si la pluie tombe sur de la terre, nous avons vu qu'elle s'infiltré. Michel nous a montré sur une maquette que l'eau s'infiltré jusqu'à rencontrer des roches imperméables. Elle s'accumule alors en créant des nappes souterraines (phréatiques) puis ressort plus loin de terre par les sources.

En classe, Michel nous a montré deux autres maquettes. Les deux servent à comprendre la notion de bassin versant. Le bassin versant est l'ensemble des terrains où toute l'eau tombée rejoint le même cours d'eau. Selon la nature des terrains et l'altitude, l'eau tombée peut mettre plus ou moins de temps pour rejoindre le cours d'eau.

Par exemple une goutte qui tombe à Ercé finit par rejoindre l'Océan Atlantique alors qu'une goutte qui tombe à Gahard rejoindra la Manche car il y a un point haut entre Gahard et Ercé.



Deuxième rencontre

Le lundi 6 juin nous sommes allés à pieds rejoindre Michel au lavoir d'Ercé et à l'Illet. Avant notre arrivée, Michel avait pêché des animaux dans le lavoir et dans l'Illet. Il a mis les animaux dans des barquettes et nous avons dû deviner lesquels venaient du lavoir et lesquels provenaient de l'Illet.

Pourquoi les animaux ne sont pas les mêmes dans le lavoir et dans la rivière?

Parce que dans le lavoir, l'eau est stagnante alors que dans l'Illet l'eau est courante. Les animaux de l'Illet doivent s'adapter et trouver des solutions pour résister au courant.

<p>S'accrocher</p> <ul style="list-style-type: none">- aux rochers avec une ventouse- aux plantes avec des pinces	<p>Se cacher dans</p> <ul style="list-style-type: none">- le sable,- la vase- les cailloux	<p>Etre un bon nageur pour nager à contre-courant</p>
 <p>une sangsue</p>	 <p>une larve de demoiselle :calopteryx vierge</p>	 <p>A droite c'est une loche</p>
 <p>Sorte de bernique des rivières</p>	 <p>une larve de libellule Cordulégastré annelé (qui vit 5 ans dans l'eau avant de se transformer)</p>	

Dans le lavoir nous avons trouvé d'autres animaux. Quand le lavoir servait à laver le linge il n'y avait pas de vase, ni de plantes dans l'eau et on ne trouvait sans doute pas tous ces animaux.

Voici ceux rencontrés dans le lavoir d'Ercé :



une notonecte ou guêpe d'eau qui pique ses proies. Elle leur injecte une substance qui liquéfie l'intérieur du corps puis elle aspire.



une larve de libellule aeschne bleue



une grenouille verte



une écrevisse américaine (qui a pris le dessus sur les écrevisses locales)

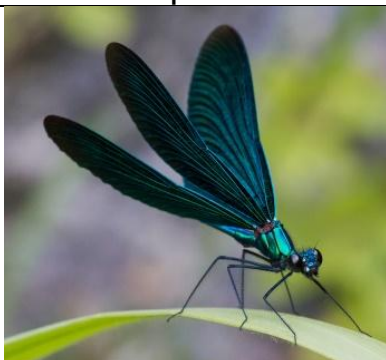
Voici ce que vont devenir les larves trouvées :



une éphémère



Une libellule (aeschne bleue)



Une libellule (demoiselle)



Une libellule (cordulégastre annelé)

Chaque enfant a dessiné un ou plusieurs animaux.



A la fin, on les a relâchés dans leur environnement.



Michel a rempli une bouteille d'eau puisée dans l'Illet. L'eau était marron. Il avait aussi une autre bouteille d'eau mais transparente celle-ci. Il a testé les deux bouteilles pour voir si l'eau y était polluée. Pour tester l'eau il faut mettre une bandelette dans chaque bouteille. La couleur que prend la bandelette nous donne le niveau de pollution. L'eau de l'Illet n'était pas polluée aux nitrates alors que celle transparente l'était beaucoup. Il ne faut donc pas se fier à la couleur de l'eau.



Un grand merci à Michel Riou pour ses deux interventions et à Fanny Dubeau pour nous avoir proposé de travailler sur le thème de l'eau

Les CE1 de la classe de Sophie Rigollé
Ecole Paul Emile Victor – Ercé près Liffré