

# VOILE & TOURISME

MAGAZINE  
GRATUIT

FRANCIS JOYON

Prédateur  
de records



LANGUEDOC-ROUSSILLON n°2 JUILLET 2014



**GOLDEN OLDIES**

## Des multis de légende à l'honneur à Port-Camargue



**SAFFIER SE 33**  
L'effet cabriolet !



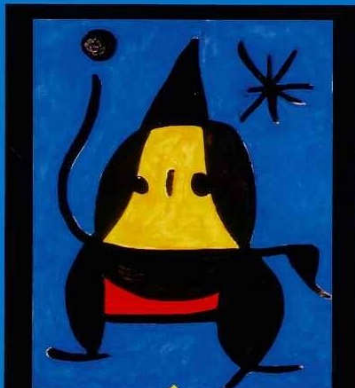
**LE VOYAGE DE NEVE**  
Une escale africaine



**COLLIOURE**  
Berceau du fauvisme



**SAINT-GUILHEM-LE-DÉSERT**  
et les gorges de l'Hérault



**MIRÓ**  
Joan Miró - Sans titre, 1978  
Huile sur toile, 92 x 73 cm -  
Fondation Pilar et Joan Miró  
**L'EXPO À NE PAS MANQUER !**



**NOUVEAUTÉS**  
COUP D'ŒIL SUR LES DERNIERS  
MODÈLES DES CHANTIERS







# FIRST 35.7

Ce mois-ci, notre expert partenaire, Jean-Jacques Pomarède, du cabinet Cordée/Roy, a été mandaté par un acheteur pour expertiser un First 35.7 en vue de son achat. La mission consistait donc à « vérifier son état général et à déterminer sa valeur d'assurance (valeur vénale) ». Verdict.

Cette évaluation se situe dans la tranche moyenne des First 35.7 présents actuellement sur le marché de l'occasion. Très bien entretenu et bien équipé, ce bateau, doté de 300 litres d'eau douce, d'un réservoir à eaux noires de 50 litres et de 70 litres de gasole, est prêt à partir pour une nouvelle balade après achat par son nouveau propriétaire d'une annexe et de son moteur, malheureusement absents de l'inventaire.

Nous sommes accueillis à bord de *Télémaque* par Michel D, son actuel propriétaire et vendeur, et Michel B, l'acheteur et requérant de l'expertise. Ce dernier vit à bord d'un *Scotch* de 8,90 mètres, et cet achat va lui permettre de profiter des quelques mètres supplémentaires et du confort accru des aménagements, dessinés par Starck, du First 35.7. « Même si je ne suis pas vraiment un régatier, les performances affichées par le First 35.7 m'intéressent, notamment pour mon programme de croisières aux Baléares et en Corse. On ne met le moteur que quand il n'y a réellement pas de vent ! » m'explique-t-il. Le vendeur, quant à lui, vient de passer commande du tout dernier Dehler 38 et devrait être livré en septembre.

*Télémaque* n'est pas totalement inconnu de notre expert. En 2010 un talonage assez sérieux sur les abords de la balise de la Lauze

(encore un !), à la sortie du port du Cap d'Agde, avait nécessité une expertise pour l'assurance qui avait dû prendre en charge les quelques 20000 euros de travaux de remise en état, expertise réalisée à l'époque par M. Pomarède. Il s'agit donc de retrouvailles.

Au premier coup d'œil, on décèle sur cette unité de 1993 un entretien soigné et suivi.

« Aspect général globalement très correct » précisera le rapport. La suite de la visite nous confortera dans cette impression. Après une inspection du pont qui révélera quelques petits détails à revoir, nous emmenons le voilier sous la grue du Cap d'Agde pour une mise sur sangle. La carène est propre et aucune cloque d'osmose n'apparaît. Nous constatons le bon état de l'hélice MaxProp ainsi que celui des passe-coques. Le retour vers l'appontement est l'occasion de hisser les voiles, qui sont dans un état satisfaisant, et de tirer même quelques bords dans le port. Avec le petit souffle d'air ambiant, le First 35.7 démarre au quart de tour, on sent qu'il ne demande

que ça. A part un petit à-coup dans la barre, que l'expert imputera à un jeu dans le palier supérieur du tube de jaumière, *Télémaque* se comporte très bien, que ce soit sous voiles ou au moteur. La visite de l'intérieur, une fois réamarrés au ponton, démontrera à nouveau le soin apporté à l'entretien courant. Le bateau est propre dans ses moindres recoins et tout fonctionne, à l'exception du chauffage Wallas dont la carte électronique est HS.

En conclusion, ce voilier, qui avait fait le bonheur des précédents propriétaires, un couple qui avait réalisé un tour de Méditerranée en 2004 (voir [tourdemed.free.fr](http://tourdemed.free.fr)) ne présente pas de contre-indication à la vente et devrait faire le bonheur de son nouveau propriétaire qui a signé la vente aussitôt après l'expertise. ⚓

Nous remercions Jean-Jacques Pomarède, du cabinet Cordée/Roy, ainsi que Michel D et Michel B, respectivement vendeur et acheteur, pour leur aimable collaboration pour la réalisation de cet article.

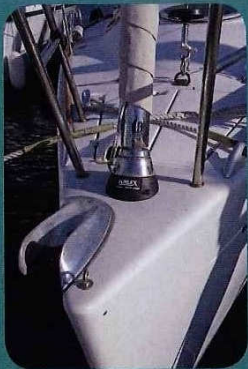
## FICHE TECHNIQUE FIRST 35.7

Longueur H.T. 10,85 m  
Largeur 3,80 m  
Tirant d'eau 1,95 m  
Motorisation Volvo 2003 de 28 ch

Déplacement à vide 5300 kg  
Surface de voile 73 m<sup>2</sup>  
Couchages 4/6  
Chantier Beneteau



L'enrouleur vient d'être changé pour un modèle Furlex haut de gamme intégré au pont. Une stratification a été réalisée pour parfaire l'intégration.



« Gréement : Etat général : bon »

« Embout de tangon à refixer : rivets »

« Barres de flèches neuves »

Les mains courantes ont été changées et déplacées, on voit encore la marque des anciennes vis.



« Etrave : léger impact »

Le petit davier d'origine, bien que très design, est en effet placé à l'aplomb de l'étrave et la chaîne a tendance à raguer sur l'étrave. Plusieurs solutions sont envisagées par le futur propriétaire.

« Voiles : Etat général : satisfaisant »

Outre la GV semi-lattée de 2007, le voilier est doté d'un généois sur enrouleur, d'une trinquette en bon état et de deux spis, dont un asymétrique avec chaussette neuf commandé en 2010 sur Internet dans une voilerie chinoise et quasiment jamais envoyé.

« Coque du navire : Etat général : Bon »

« Sécurité : Etat général : satisfaisant. Prescription : remplacement des brassières »



Etat largable avec ridoir à volant : il présente l'inconvénient de ne pas pouvoir se ranger proprement hors utilisation. Le raccourcir et le doter d'une estrope amovible pourrait résoudre ce problème.

« Mouillage : Etat général : bon »

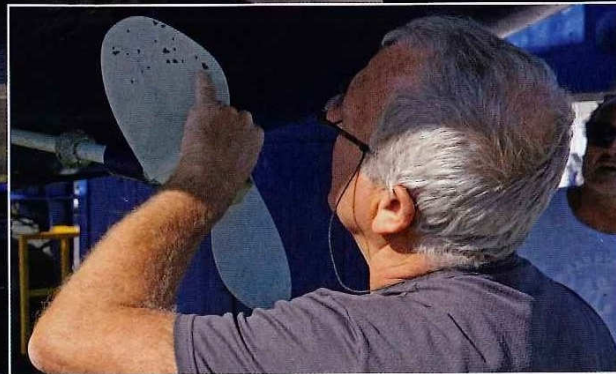
L'expert prescrit cependant le remplacement de la manille de jonction ancre /chaîne



« Observations : joues de coinceur fendues, trois hublots ouvrants cassés ». Les précédents propriétaires précisent sur leur site Internet que ces hublots ont été cassés par des écoutes qui se prennent dedans.



La meilleure façon de contrôler complètement l'état des voiles est de les envoyer ! C'est ce que nous ferons au retour de la mise sur sangle, allant même jusqu'à tirer quelques bords dans l'avant-port du Cap d'Agde.



M. Pomarède profite de la mise sur sangles pour contrôler l'hélice MaxProp, un must indéniable pour les performances sous voiles et au moteur. On ne remarque que quelques petits éclats de peinture sans conséquence.





### L'INTÉRIEUR

Les aménagements avaient entièrement été démontés pour la réfection du fond de coque suite au talonnage de 2010, l'ensemble étant entièrement contre-moulé. Les voies d'eau provenant des passe-coques imposaient donc ces gros travaux. Visiblement tout ceci a été très bien fait, et les vernis tout comme l'ensemble des aménagements sont en très bon état. La cabine arrière de cette version propriétaire présente une largeur hors du commun, face à une douche/WC très confortable pour un voilier de cette taille. La cuisine en arrondis typiques de Starck, fait face à la table à carte dans le sens de la marche « ce qui devient rare » selon l'acheteur. Le carré offre six belles assises en arrière d'un triangle avant doté d'une curieuse porte en éventail présentant l'avantage de ne pas prendre de place en position ouverte. A noter que le groupe froid a été changé en 2011. L'expert prescrira uniquement un changement de tuyau de gaz, périmé depuis 2013. Un détail incongru est précisé par le propriétaire : un petit tronçon de tuyau de gaz souple est bien caché dans la cabine arrière, à ne pas oublier lors du remplacement !

### ÉLECTRONIQUE

Une centrale complète Garmin dernier cri avec trois répéteurs multifonctions a été installée par le propriétaire (budget : près de 2 000 €). L'écran du pilote automatique Navman présente des défauts d'affichage n'empêchant pas son fonctionnement (vérin Lecomble et Schmidt).



### MOTORISATION

Le Volvo présente un très bel aspect extérieur pour son âge. Il faut dire que l'horamètre n'affiche que 1127 heures, ce qui est très peu pour 20 années de bons et loyaux services. Le privilège sans doute des voiliers légers et évolutifs qui ne nécessitent que peu de vent pour se lancer...



« **Boiseries : Bon état, Sellerie : Bon état, menuiseries : Bon état, Vaigrage : Bon état, Vernis : Bon état, Plancher : Bon état.** »

Ça se passe de commentaires...



### « Circuits électriques : Etat général : bon »

Télémaque est doté d'une batterie moteur de 100 A et de trois batteries de 115 A récentes. De quoi voir venir...

