

6 PULL À TORSADES

de la page 9

Tailles : 38-40 (42-44) 46-48 (50-52)

Fournitures : • fil à tric **Sublime d'Anny Blatt (70 % laine, 30 % soie, 50 g = 115 m)**, 8 (9) 10 (12) pel. col. Écru 0182. • Aig. n° 4. • 1 aig. à torsade.

Côtes 2/2 : *2 m. endr., 2 m. env.*

Jersey env. *1 rg env., 1 rg endr.*

Torsades, zigzag et motif central: voir les grilles.

3 m. croisées vers la droite: glisser 1 m. sur l'aig. à torsade placée derrière, tric. à l'end. les 2 m. suiv., puis la m. glissée à l'env.

3 m. croisées vers la gauche: glisser 2 m. sur l'aig. à torsade placée devant, tric. à l'env. la m. suiv., puis les 2 m. glissées à l'end.

4 m. end. croisées vers la droite: glisser 2 m. sur l'aig. à torsade placée derrière, tric. à l'end. les 2 m. suiv., puis les 2 m. glissées.

4 m. end. croisées vers la gauche: glisser 2 m. sur l'aig. à torsade placée devant, tric. à l'end. les 2 m. suiv., puis

les 2 m. glissées.

6 m. end. croisées vers la gauche: glisser 3 m. sur l'aig. à torsade placée devant, tric. à l'end. les 3 m. suiv., puis les 3 m. glissées.

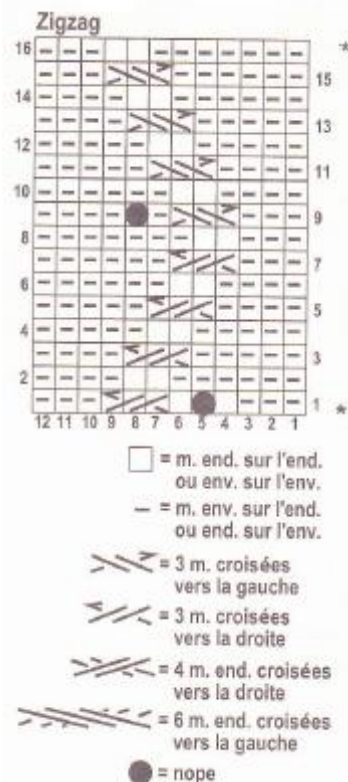
12 m. end. croisées vers la droite: glisser 6 m. sur l'aig. à torsade placée derrière, tric. à l'end. les 6 m. suiv., puis les 6 m. glissées.

12 m. end. croisées vers la gauche: glisser 6 m. sur l'aig. à torsade placée devant, tric. à l'end. les 6 m. suiv., puis les 6 m. glissées.

9 m. croisées vers la gauche: glisser 4 m. sur l'aig. à torsade placée devant, tric. à l'end. les 4 m. suiv., puis 1 m. env. et à l'end. les m. de l'aig. à torsade.

Nope: tric. 3 m. dans 1 (à l'end., à l'env. et à l'end.), tourner, 3 m. env., tourner, 3 m. end., tourner, 3 m. env., tourner, glisser 1 m. sur l'aig. droite, tric. 2 m. ens. à l'end., rab. la m. glissée sur la m. obtenue.

Augm. intercalaire à l'env.: soulever le fil qui se trouve entre 2 m. et le tric. à l'env. torse.



Répéter de * à *



Dim. simple (ou double) à 16 m. du bord droit: tric. 16 m., faire 1 surjet simple (ou double).

Dim. simple (ou double) à 16 m. du bord gauche: tric. ttes les m. moins 18 (ou 19), faire 2 (ou 3) m. ens. à l'end., puis tric. les 16 m.

Échantillons: un carré de 10 cm de côté, tric. en jersey env., aig. n° 4 = 20 m. et 28 rgs. Les 33 m. du motif central, aig. n° 4 = 12 cm.

Dos: monter 102 (110) 118 (130) m., tric. en côtes 2/2, pendant 9 cm. Cont. en jersey env., en faisant de ch. côté à 3 m. des bords, ts les 14 rgs: 5 fs 1 dim. Il reste 92 (100) 108 (120) m. À 54 cm de haut. tot., former les emman. en rab. de ch. côté, ts les 2 rgs: 1 fs 4 m., 1 fs 3 m., 2 fs 2 m. et 1 fs 1 m., (1 fs 4 m., 2 fs 3 m., 2 fs 2 m. et 1 fs 1 m.), 1 fs 5 m., 1 fs 4 m., 2 fs 3 m., 1 fs 2 m. et 1 fs 1 m., (1 fs 5 m., 2 fs 4 m., 2 fs 3 m., 1 fs 2 m. et 1 fs 1 m.). Il reste 68 (70) 72 (76) m. À 72 (73) 74 (75) cm de haut. tot., biaiser les épaules en rab. de ch. côté, ts les 2 rgs: 2 fs 3 m. et 1 fs 4 m., (1 fs 3 m. et 2 fs 4 m.), 3 fs 4 m., (1 fs 4 m. et 2 fs 5 m.). En même temps, former l'encol. en rab. les 16 m. centr., puis terminer un côté à la fs en rab. côté séparation, 2 rgs plus haut: 1 fs 16 m.

Devant: monter 102 (110) 118 (130) m., tric. en côtes 2/2, pendant 9 cm. Tric. 1 rg env. sur l'env. en répartissant 37 augm. On obtient 139 (147) 155 (167) m. Cont. de la façon suiv.: 19 (23) 27 (33) m. de jersey env., 6 m. de torsade n° 1, 3 m. de jersey env., 6 m. de torsade n° 1, 12 m. de zigzag, 4 m. de torsade n° 2, 3 m. de jersey env., 33 m. du motif central, 3 m. de jersey env., 4 m. de torsade n° 2, 12 m. de zigzag, 6 m. de torsade n° 1, 3 m. de jersey env., 6 m. de torsade n° 1 et 19 (23) 27 (33) m. de jersey env. Faire de ch. côté les mêmes dim. de côté et d'emman. que pour le dos. Entre-temps, à 56 (57) 58 (59) cm de haut. tot., former l'encol., rab. la m. centr.,

puis terminer un côté à la fs en faisant à 16 m. du bord, ts les 2 rgs: *alternativement: 1 fs 1 dim. double et 1 fs 1 dim. simple*, rép. de *à* 13 fs au tot. À 72 (73) 74 (75) cm de haut. tot., biaiser l'épaule en rab. côté extérieur, ts les 2 rgs: 2 fs 4 m. et 1 fs 5 m., (1 fs 4 m. et 2 fs 5 m.), 3 fs 5 m., (1 fs 5 m. et 2 fs 6 m.).

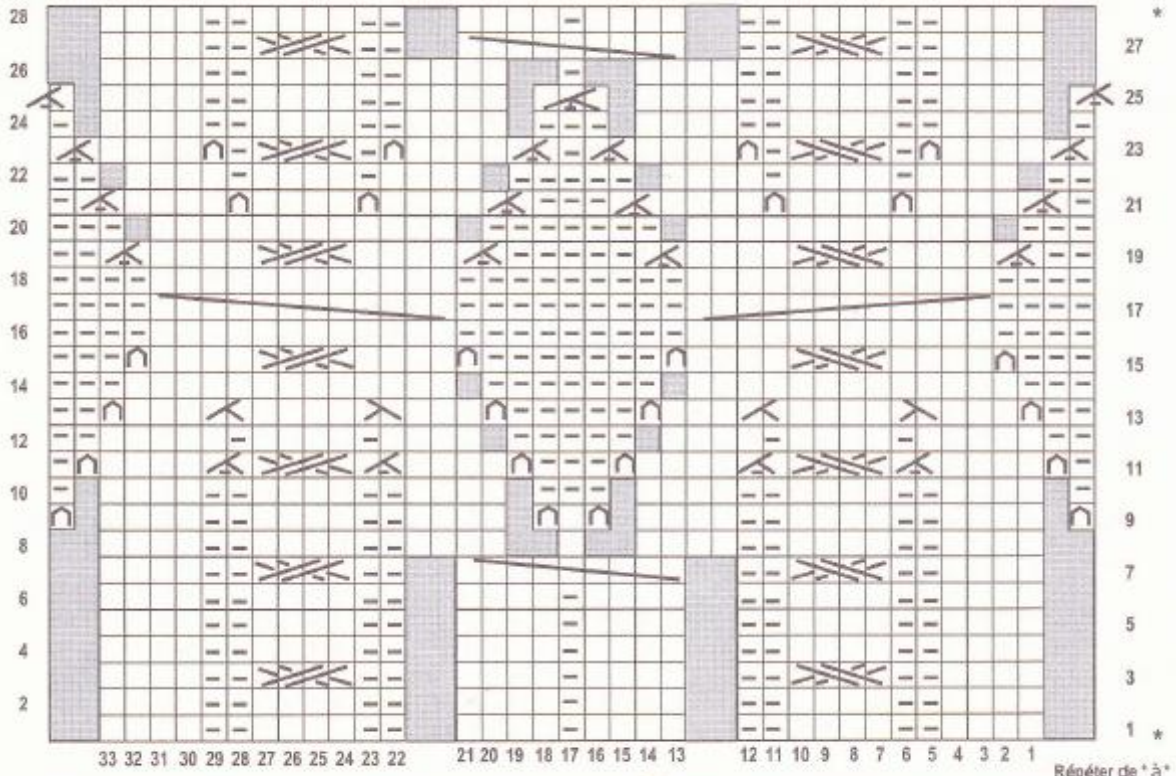
Manches: monter 46 (50) 54 (58) m., tric. en côtes 2/2, en faisant de ch. côté, à 2 m. des bords, ts les 14 rgs: 8 fs 1 augm., (ts les 12 rgs: 6 fs 1 augm. et ts les 14 rgs: 3 fs 1 augm.), ts les 10 rgs: 2 fs 1 augm. et ts les 12 rgs: 8 fs 1 augm., (ts les 10 rgs: 8 fs 1 m. et ts les 12 rgs: 3 fs 1 m.). Entre-temps, à 23 cm de haut. tot., cont. en jersey env. On obtient 62 (68) 74 (80) m. À 46 cm de haut. tot., former l'arrondi en rab. de ch. côté, 1 fs 3 m., puis ts les 4 rgs: 2 fs 1 m., ts les 2 rgs: 14 fs 1 m. et 1 fs 3 m., (ts les 2 rgs: 1 fs 3 m., 1 fs 2 m., 17 fs 1 m. et 1 fs 3 m.), ts les 2 rgs: 1 fs 3 m., 2 fs 2 m., 14 fs 1 m., 2 fs 2 m. et 1 fs 3 m., (ts les 2 rgs: 1 fs 3 m., 4 fs 2 m., 11 fs 1 m., 3 fs 2 m. et 1 fs 3 m.). Rab. les 18 m. rest. Tric. la seconde manche semblable.

Col: monter 134 m., tric. en côtes 2/2, pendant 25 cm. Rab. les 64 m. de droite et cont. sur les 70 m. de gauche

pour la partie du devant. Faire de côté à 2 m. des bords, ts les 2 rgs: 1 dim. double et 16 fs 1 dim. sur Rab. les 2 m. rest.

Assemblage: faire les coutures épaules, des côtés et des manches. Monter celles-ci aux emman. Faire couture du col, puis le monter au de l'encol. (la partie en pointe sur l'encol. du devant), en la plaçant à 2 du bord à l'intérieur.

Motif central



- = m. end. sur l'end. ou env. sur l'env.
- ⊂ = m. env. sur l'end. ou end. sur l'env.
- ⊃ = 1 augm. intercalaire à l'env.
- ⋈ = 2 m. ens. à l'end.
- ⋈ = 2 m. ens. à l'env.
- ⋈ = 1 surjet simple
- ⋈ = 3 m. ens. à l'env.
- = m. qui n'existe pas ou plus du fait de la dim.
- ⋈ = 4 m. end. croisées vers la droite
- ⋈ = 4 m. end. croisées vers la gauche
- ⋈ = 9 m. croisées vers la gauche
- ⋈ = 12 m. end. croisées vers la droite
- ⋈ = 12 m. end. croisées vers la gauche

Répéter de * à *