

## GILET AU GRAND COL

### Modèle 4



**GILET - Alta Moda Alpaca**  
**Tailles 38/40 (42/44 - 46/48)**

Les indications pour la taille 42/44 fi-

gurent entre parenthèses avant le tiret, pour la taille 46/48 après. En présence d'une seule indication, celle-ci est valable pour les trois tailles.

**Fournitures :** Lana Grossa qualité «Alta Moda Alpaca» baby alpaga fin (90% baby alpaga, 5% laine vierge mérinos, 5% polyamide, long. de fil env. 140 m/50 g) ; env. **500 (550 - 600) g** en gris foncé chiné (**col. 22**) et env. **100 g** en gris argenté chiné (**col. 12**) ; aig. à tric. n° 6 et 7 ; 1 bouton noir/gris de chez Union Knopf, art. n° 450317, col. 78, Ø 30 mm.

**Bord perlé :** glisser la 1ère m. de ch. rg comme pour la tric. à l'end.,

tric. la dernière m. de ch. rg à l'end. **Attention :** tric. ttes les pièces avec des bords perlés !

**Motif perlé :** alt. 1 m. end. et 1 m. env. Décaler les m. à ch. rg.

**Jers. end. :** rgs end. m. end., rgs env. m. env.

**Motif torsadé A :** tric. d'après la grille A. Les chiffres au bord ext. droit indiquent les rgs end. Dans les rgs env. tric. les m. à l'env. La répartition exacte dans la largeur est indiquée dans les explications suiv. Dans la haut. tric. 1 x les rgs 1 à 18 puis répéter tjs les rgs 7 à 18.

**Motif torsadé B :** comme décrit pour le motif torsadé A mais d'après

la grille B.

**Technique de marqueterie :** tric. ch. surface de couleur avec une pelote de laine séparée et, pour éviter les trous, croiser les fils au dos de l'ouvrage à ch. changement de couleur.

**Échantillon :** 17 m. et 23 rgs en jers. end. avec les aig. n° 7 = 10 x 10 cm ; 19 m. et 28 rgs en motif torsadé avec les aig. n° 7 = 10 x 10 cm.

**Dos :** monter 87 (94 - 101) m. en gris foncé chiné avec les aig. n° 6. Pour la bordure tric. 7 cm = 21 rgs en motif perlé en commençant par 1 rg env. Ensuite cont. en jers. end. avec les aig. n° 7. Pour les emmanchures à 43 cm = 100 rgs de la fin de la bordure, rab.

suite sur feuille 2

de ch. côté 4 m. puis ts les 2 rgs encore 2 x 3 m., 1 x 2 m. et 1 x 1 m. = 61 (68 - 75) m. Puis cont. tout droit. Pour l'arrondi de l'encol. à 18,5 (19,5 - 20,5) cm = 44 (46 - 48) rgs de haut. d'emman., rab. les 15 (14 - 15) m. centr. et terminer les deux côtés séparément. Pour la continuité de l'arrondi rab. côté encol. ts les 2 rgs encore 1 x 3 m., 1 x 2 m. et 1 x 1 m. À 3,5 cm = 8 rgs de haut. d'encol., rab. les 17 (21 - 24) m. rest. de ch. épaule Terminer l'autre côté à l'inverse.

**Devant gauche :** avec les aig. n° 6, monter 48 (52 - 55) m. en gris foncé chiné. Pour la bordure de lisière tric. 7 cm = 21 rgs en motif perlé en commençant par 1 rg env. Puis cont. avec les aig. n° 7 selon la rép. suiv. : 1 m. lis., 39 (43 - 46) m. en jers. end., 7 m. en motif perlé, 1 m. lis. Pour le biais de l'encol. à 40 (41 - 42) cm = 94 (96 - 98) rgs de la fin de la bordure de lisière, dim. au bord gauche 1 m. pour cela tric. avant la bordure en motif perlé 2 m. ens. à l'end. Répéter tjrs les diminutions \* dans le 4ème rg et le 2ème rgs suiv. puis répéter 7 x à partir de \* et rép. encore 1 x dans le 2ème rg. Réaliser l'emman. au bord droit de l'ouvrage à même haut. que pour le dos. Rab. les m. de l'épaule au bord droit à hauteur du dos.

**Devant droit :** procéder à l'inverse

**Devant droit :** procéder à l'inverse du devant gauche en réalisant les diminutions pour le biais de l'encol. après la bordure en motif perlé. Pour cela tric. 2 m. ens. avec un surjet. = glisser 1 m. comme pour la tric. à l'end., tric. la m. suiv. à l'end. puis passer la m. glissée par-dessus. En même temps que le début du biais de l'encolure, réaliser 1 boutonnrière sur la bordure avant. Pour cela rab. les 4ème et 5ème m. à partir du bord droit et monter de nouveau 2 m. dans le rg suiv.

**Manches :** avec les aig. n° 6, monter 40 (43 - 46) m. en gris foncé chiné. Pour la bordure tric. 7 cm = 21 rgs en motif perlé en commençant par 1 rg env. Ensuite cont. en jers. end. avec les aig. n° 7. Pour les biais dans le 7ème rg à partir de la fin de la bordure, augm. de ch. côté 1 m. puis ts les 8 rgs encore 5 x 1 m. et ts les 6 rgs 4 x 1 m. = 60 (63 - 66) m. Pour la tête de manche à 34 cm = 78 rgs de la fin de la bordure, rab. de ch. côté 4 m. puis ts les 2 rgs 1 x 3 m., 1 x 2 m., 3 x 1 m. ts les 4 rgs 6 x 1 m. et de nouveau ts les 2 rgs encore 3 x 1 m., 1 x 2 m. et 1 x 3 m. Rab. les 8 (11 - 14) m. rest. dans le rg suiv.

**Poche gauche :** avec les aig. n° 7, monter 29 m. en gris foncé chiné. Puis tric. en motif torsadé A de la flèche b à la flèche c entre les m. lis. Rab. les m. à 13 cm = 36 rgs du montage.

**Poche droite :** procéder comme décrit pour la poche gauche mais en motif torsadé B.

**Moitié gauche du col :** avec les aig. n° 7, monter 46 m. en gris foncé chiné. Pour la bordure tric. en motif perlé entre les m. lis. en commençant par 1 rg env. À 3 cm = 9 rgs du montage, cont. en technique de marquerie selon la rép. suiv. : 1 m. lis. et 6 m. en motif perlé en gris foncé chiné, 36

motif perlé en gris foncé chiné, 36 m. en motif torsadé A de la flèche a à la flèche c, 2 m. en motif perlé et 1 m. lis. en gris argenté chiné. Pour la forme du col à 25 cm = 70 rgs de la fin de la bordure, cont. en rgs raccourcis. \* pour cela tric. jusqu'aux 2 dernières m. en motif perlé et la m. lis., tourner, prendre 1 jeté sur l'aig. droite et tric. le rg de retour. Puis tric. de nouveau 2 rgs entièrement en tric. les jetés dans le 1er rg avec la m. suiv. en tenant compte du

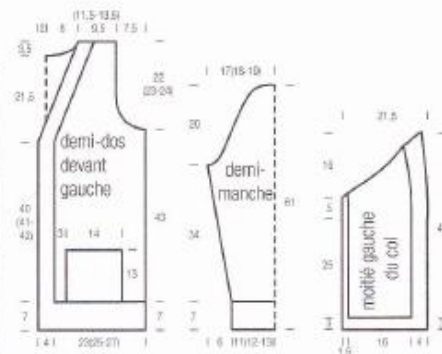
motif afin d'éviter les trous. Répéter encore 7 x à partir de \*. Ensuite pour le biais rab. 3 m. au bord gauche après le rg end. suiv. puis rab. ts les 2 rgs encore 13 x 3 m. et 1 x 4 m. Les m. sont ainsi écoulées.

**Moitié droite du col :** procéder à l'inverse de la moitié gauche du col mais en motif torsadé B.

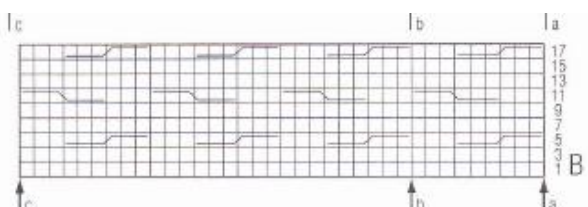
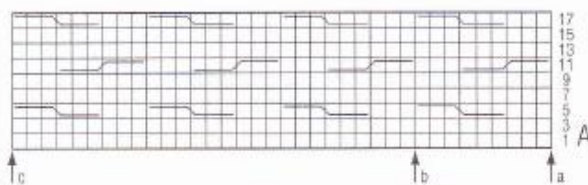
**Finitions :** tendre les pièces, les humidifier et les laisser sécher. Coudre les poches sur les parties avant d'après le patron de façon à ne plus

voir les m. lis. et le bord de montage. Fermer les coutures. Fermer la couture du col de façon à ce que les bords en biais se rejoignent et que la couture soit placée à l'intérieur. Puis coudre le col au bord d'encol. resp. à partir du début du biais de l'encol. de façon à ce que la couture soit placée à l'intérieur après avoir replié le col et sans saisir les 3 cm du début des bordures, voir la photo du modèle. Celles-ci restent libres. Monter les manches. Coudre le bouton.

#### Modèle 4 vue de dos



#### Grilles A et B



#### Légende des grilles :

- = 1 m. end.
- = croiser 6 m. vers la gauche : glisser 3 m. sur une aig. aux. devant l'ouvrage, tric. les 3 m. suiv. à l'end. puis les 2 m. de l'aig. aux. à l'end.
- = croiser 6 m. vers la droite : glisser 3 m. sur une aig. aux. derrière l'ouvrage, tric. les 3 m. suiv. à l'end. puis les 3 m. de l'aig. aux. à l'end.

