

# UN BON APRES-MIDI DE PÊCHE DU BARBEAU AU FROMAGE.

---

**Puisque l'occasion s' est présentée, autant en profiter.**

**J'ai amassé des croûtes de vieux fromages et des restes d'agapes familiales pour me faire ce plaisir.**

**Je pêche à la coulée, donc à la ligne flottante particulièrement puissante puisque c'est une Daiwa 5150 télescopique à moulinet de réserve et anneaux.**



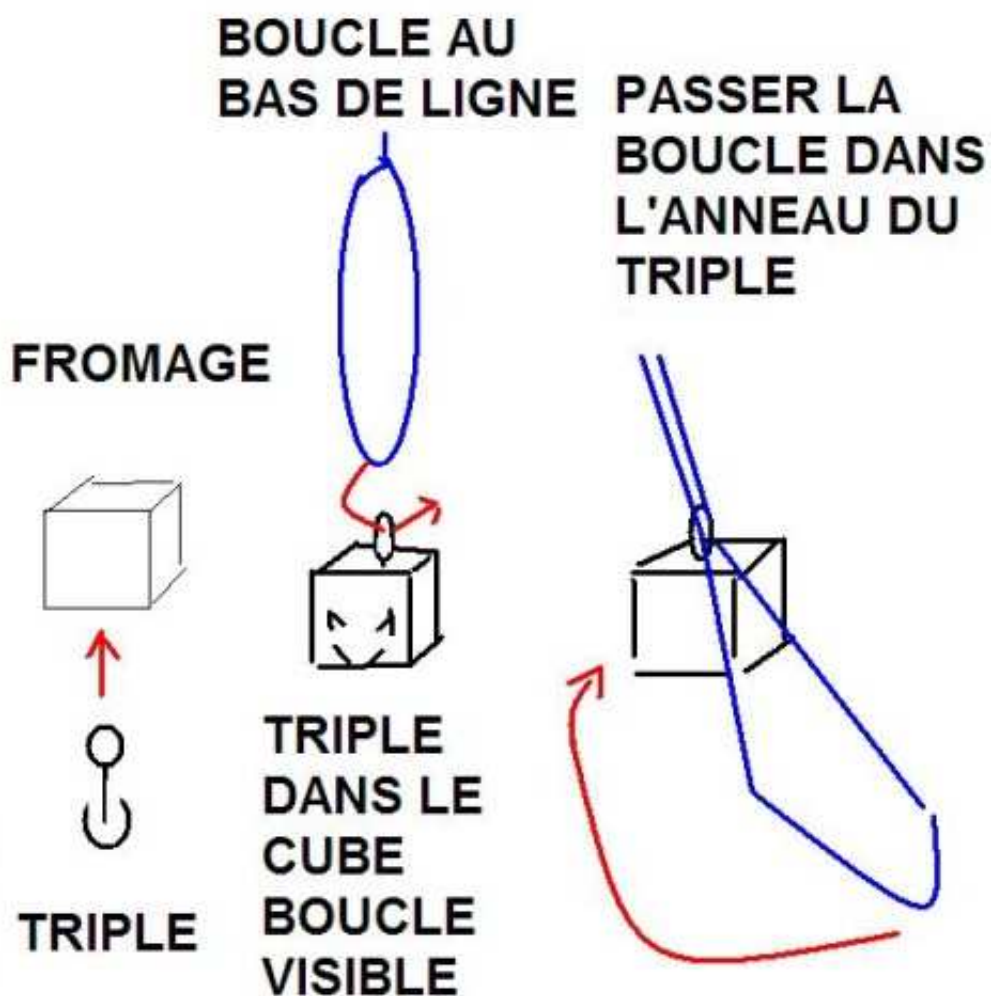
**Mon corps de ligne est en 25 centièmes, mon bas de ligne en 20 centièmes et mon flotteur est équilibré à 5 grammes.**

**J'utilise un hameçon à boucle de 12 très fort de fer.**

Cela peut paraître beaucoup mais lorsque les barbeaux sont là, il faut bien cela pour les maintenir.

## L'ESCHAGE

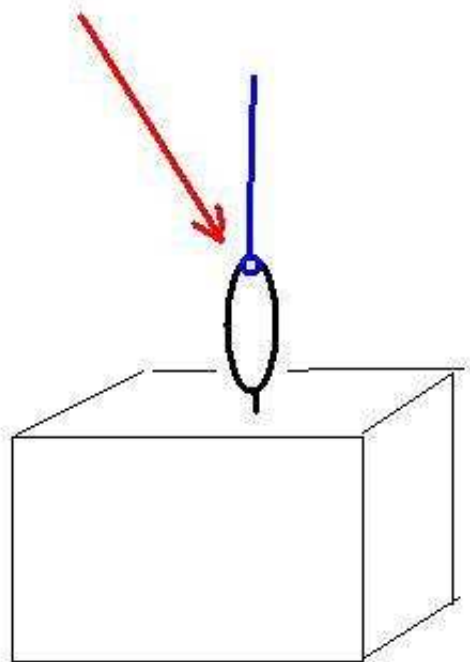
Traditionnellement, on utilise un petit triple planté dans un cube de gruyère.



Le noeud coulant passe dans la boucle du triple et dans le cube de fromage.

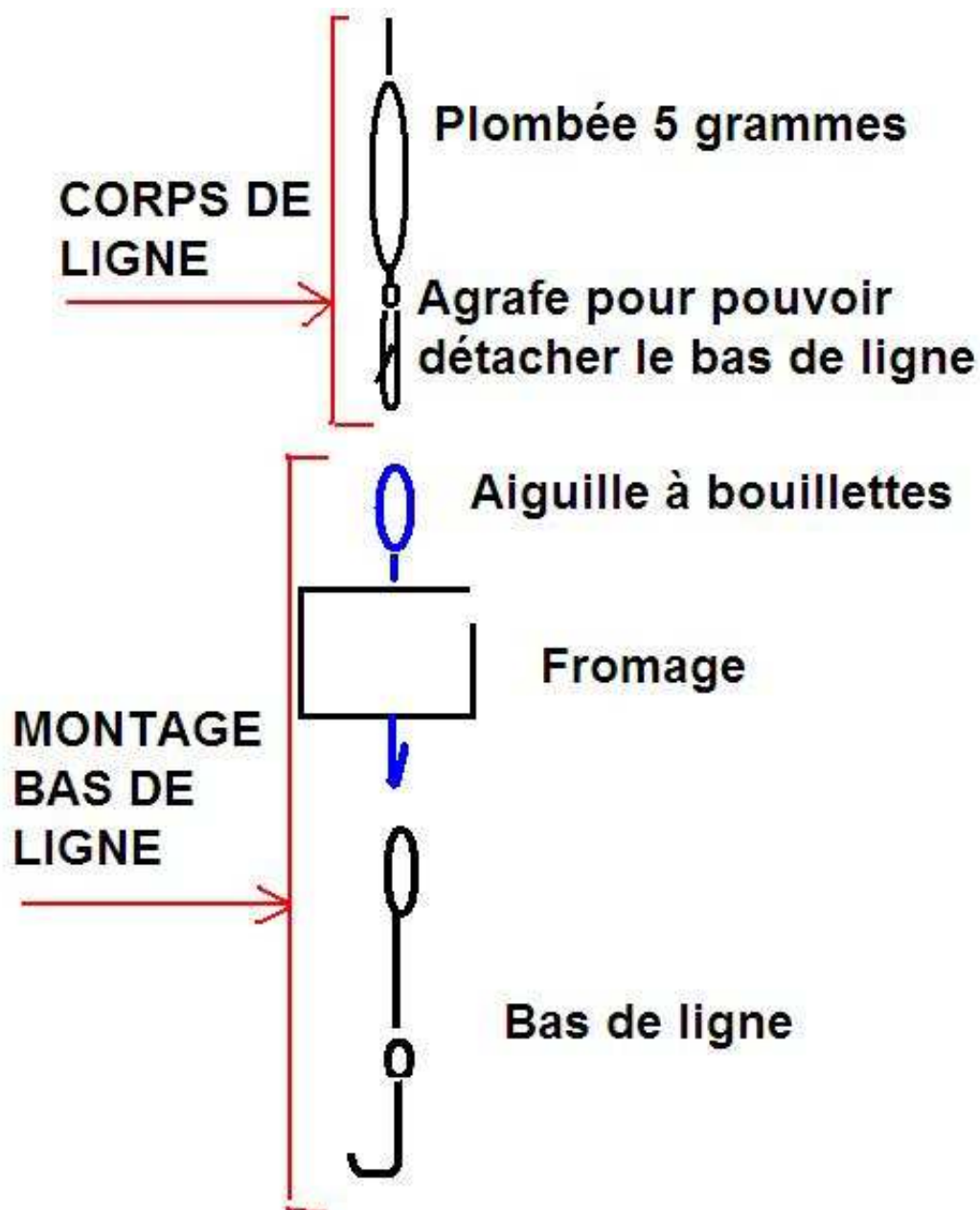
Pour obtenir cette présentation.

## NOEUD COULANT DU BAS DE LIGNE SERRE SUR LA BOUCLE DU TRIPLE



## FROMAGE AVEC TRIPLE A L'INTERIEUR

**Personnellement, dans le souci de préserver le poisson, je n'utilise pas de triple mais un hameçon simple de 12, à boucle, et je monte mon fromage avec l'aiguille à bouilletes.**



## L'AMORCAGE

S'il n'y a rien de surprenant dans le montage de la ligne et la présentation du fromage, l'originalité de ce mode de pêche réside surtout dans l'amorçage.

Dès qu'il y a des travaux de réfection de chaussée, je m'arrête et je prends quelques "pierres" du soubassement.

En fait, sur les anciennes routes, on met du mâchefer à jour. Quelle

**aubaine !**



**Mais, hélas, depuis la fermeture des hauts fourneaux, ce résidu devient presque introuvable et, dans ce cas, j'utilise de la pouzzolane, minéral volcanique que l'on exploite en Italie mais aussi en France, en particulier dans le Massif central, au puy de Lemptégy.**







**La particularité du mèchefer ou de la pouzzolane est de présenter une multitude de petites cavités dues à la haute température.**

**Il suffit de chauffer tous les restes de fromage, de plonger le mèchefer ou la pouzzolane dans la casserole et de laisser refroidir.**

**Toutes les cavités se remplissent et lorsque vous jetez cela à l'eau, croyez-moi que les barbeaux tournent très longtemps autour pour essayer de grapiller quelques miettes de fromage.**

**L'esche est un cube apéritif très ordinaire mais hier, la préférence allait à ceux parfumés au cumin.**



**Quant au résultat, même si le temps de pêche est réduit à deux heures, il est honorable.**

**Désormais, je garde les prises dans une grande bourriche anglaise profondément immergée et je relâche en fin de partie afin que le premier barbeau pris ne rejoigne le groupe qui décampe à toutes nageoires.**







**Le portable écrase un peu les photos mais croyez-moi, il s'agit de trois superbes spécimens de 4 à 5 Kg chacun dotés d'une défense qui oblige, même sur du 20 centièmes comme bas de ligne, à les travailler sans brutalité avant de les amener à l'épuisette.**



## **UN REGAL POUR LES AMATEURS DE SENSATIONS !**

**Il faut dire que mon coup est merveilleux.**

**Devant moi, à 1 mètre, une fosse de 4 mètres remontant légèrement.**

**A ma droite, un bouquet d'arbres au large est un véritable nid à brochets et j'ai fait connaissance avec le père, la mère et tous les enfants, comme au jeu des sept familles. J'en ai pris 5 en 3 jours dont un au maïs.**

**A mes pieds, une remontée de fond qui abrite goujons, gardons et petites perches qui se croient en sécurité.**

**Devant moi et même sous moi, un petit ruisseau.**

**A ma gauche jusqu'à la rive, une fosse très profonde de plus de 5 mètres.**

**Un courant lent avec un retour en fin de coulée qui ramène l'amorce qui tourne dans la fosse et, pour couronner le tout, ce courant est un plus plus rapide au fond qu'en surface ce qui permet une présentation parfaite de l'esche.**

**J'ai parcouru et sondé 1 Km de rive, mètre par mètre, au printemps mais je suis satisfait de mon choix.**

**J'y ai construit un ponton pour être chez moi et comme j'ai toujours le fusil pour une petite heure de chasse et la tronçonneuse électrique pour couper du bois, je ne crains pas les importuns.**

**Je dis cà, comme ça, en passant !**

“

*La synchronisation Facebook ne passant plus, si vous accédez par cette voie, vous aboutirez sur un site d'aide qui vous redirigera automatiquement, dans les 10 secondes, vers l'article original.*

”

“

*Comment effectuer une redirection par méta-tag ?  
Copier ce code dans un module html qui sera invisible à la publication :*

```
<META http-equiv="Refresh"  
content="2; URL=http://www.pecheurdumorin.fr/2015/10/les-  
amorces-l-utilisation-du-miel-comme-additif-ou-conservateur.html  
>
```

*La valeur "content" indique le nombre de secondes au bout desquelles la redirection s'effectuera.  
La redirection peut se faire sur le même site, sur deux sites ou même sur un article.*

”

<http://mytesting.over-blog.com/2014/11/votez-pour-etre-redirige-vers-votre-site-pecheur-du-morin.html>