

**FOURNITURES:** fil Cébélia DMC, Art. 167, n° 20, 120 gr. blanc; 4 bobines de fil métallisé DMC, Art. 283, argent clair; crochet acier n° 1,25; des perles nacrées et 6 grosses perles; 6 fleurs artificielles; 150 x 1 cm de ruban de satin blanc; un bâtonnet (genre pique à brochettes) et une perle en forme de goutte pour l'ombrelle.

**EXECUTION: jupe:** commencer sur une chaîn. de base de 34 m. et

trav. des br. en augm. d'après les indications du schéma. Fermer en rond à la fin du 9<sup>e</sup> rg et à partir du 34<sup>e</sup> t., former les motifs de perles comme indiqué. Couper le fil à la fin du 46<sup>e</sup> t. de m.s. **Bustier:** relever 34 br. sous la chaîn. de base de la jupe et trav. 8 rgs de br. en augm. d'après le schéma corresp. avant de couper le fil. Rattacher ensuite le fil à l'end. indiqué par le triangle blanc et trav. encore 4 rgs sur 27 m. en formant 1 motif de perles au milieu du devant. Terminer par 1 t. de m.s. sur le pour-

tour du bustier et simultanément, former 5 boutonnieres sur l'ouverture du dos comme indiqué en gras. **Bretelles** (2 fs): avec les fils blanc et argent pris ens., commencer sur une chaîn. de base d'une seule m., trav. \*3 m. air, 4 br. dans la 4<sup>e</sup> m. à partir du crochet, retirer le crochet de l'ouvrage, le piquer dans la 3<sup>e</sup> des 3 m. air du début, reprendre la m. lâchée et l'extraire (=1 pt popcorn) et reprendre encore 19 fs à\* en piquant les br. sur la tête du pt popcorn du rg précéd. Fixer les 2 bretelles sur le bustier

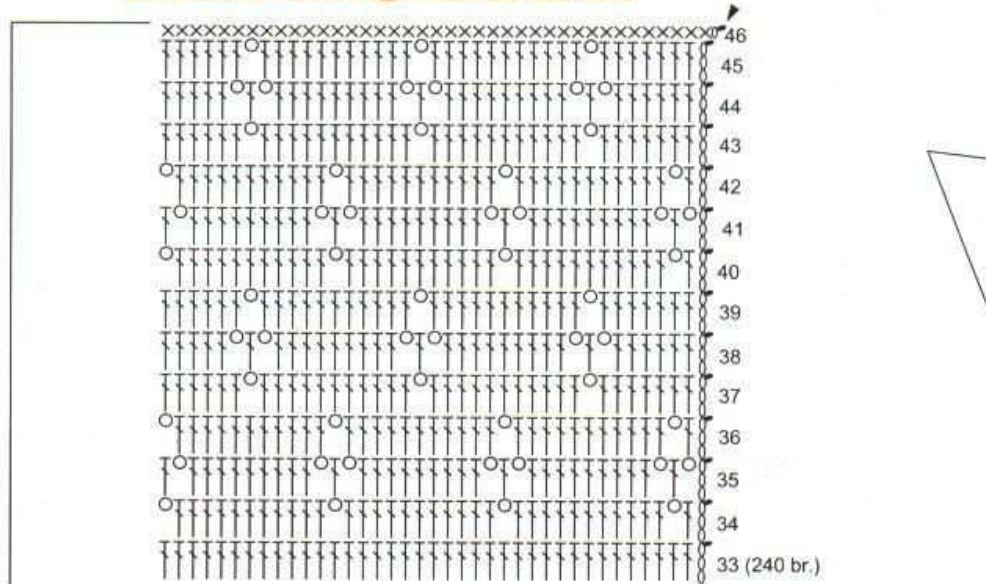
## MARQUISE





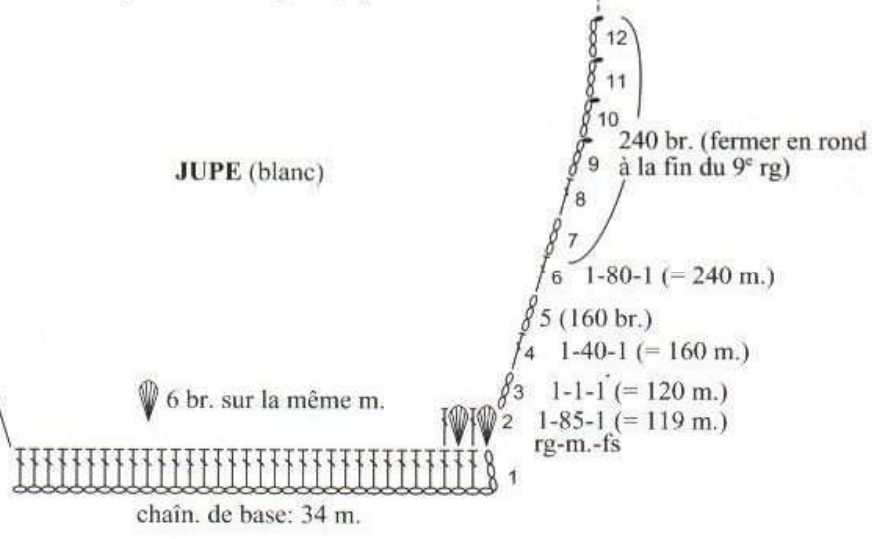
# MARQUISE

d'après le dessin. **Traîne:** avec les fils blanc et argent pris ens., commencer sur une chaîn. de base de 28 m., trav. 12 rgs d'arc. en augm. d'après le schéma, puis cont. en formant 6 rangées de 10 ananas en augm. leur taille, le nombre de m. air des arc. et le nombre de br. qui forment les coq. qui les séparent comme indiqué. A la fin du 52<sup>e</sup> rg, couper le fil blanc et avec le fil argent, trav. 1 rg de m.s. sur les 3 côtés rectilignes de l'ouvrage. Fixer 2 rubans garnis de perles de chq. côté du 1<sup>er</sup> rg d'après le dessin et nouer à la taille. **Gants:** commencer avec les fils blanc et argent sur une chaîn. de base de 15 m., et suivre le schéma. Plier en deux, fermer par 1 rg de m.s. comme indiqué et glisser sur les bras. **Ombrelle:** commencer dans une boucle formée avec l'extrémité des fils blanc et argent et trav. 11 t. d'après le schéma correspondant. Plonger la dentelle dans une solution sucrée et laisser sécher sur un support adéquat. Enrouler et coller un ruban sur le bâtonnet, le glisser dans la boucle initiale de la dentelle et coller une perle en forme de goutte sur le sommet d'après le dessin.

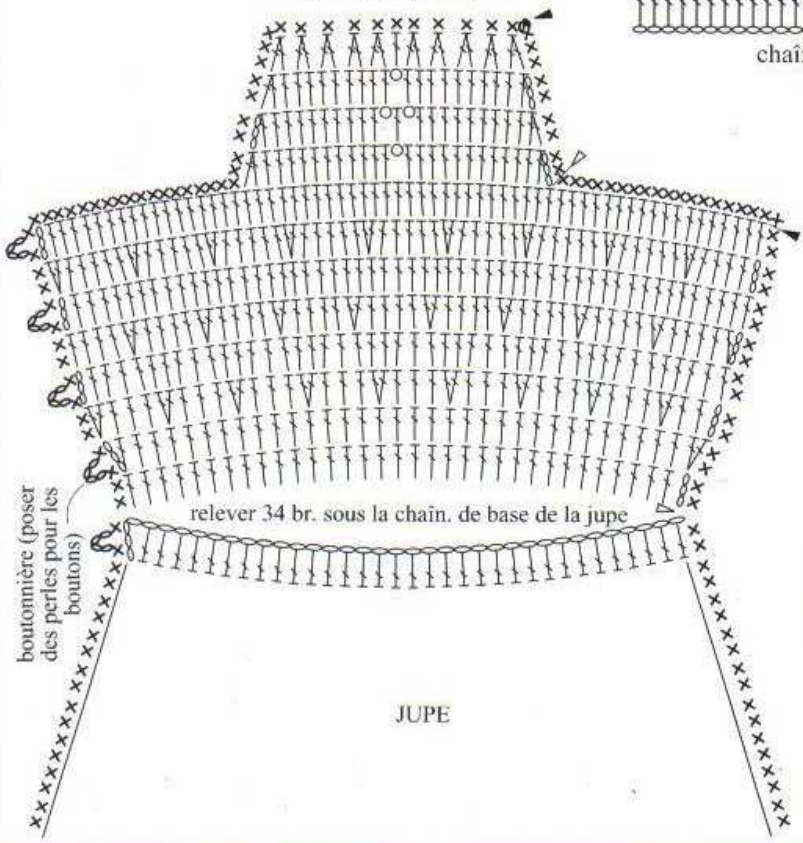


○ adjonction de perle: glisser le crochet de dte à gche dans une perle, 1 jeté et l'extraire  
13<sup>e</sup>-32<sup>e</sup> t.: 240 br.

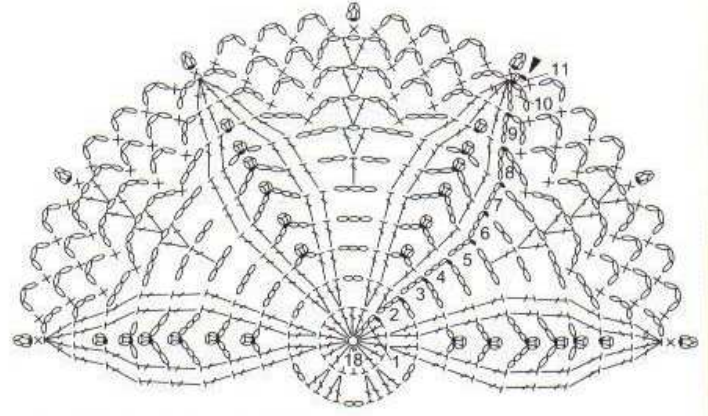
## JUPE (blanc)



## BUSTIER (blanc)



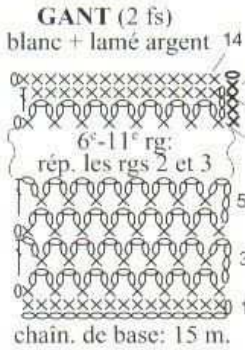
## OMBRELLE (blanc + lamé argent)



4 br. écoulées ens.: faire 4 br. incomplètes (ne pas écouler la dernière boucle) et écouler les 5 m. en une seule fs



# MAROUISE



**TRAINE**  
(blanc + lamé argent)

plier en deux  
et fermer par  
1 rg de m.s.  
piquées dans  
les 2 épaisseurs

coller une perle en forme de goutte  
sur l'extrémité du bâtonnet

coller une petite perle nacrée  
sur les picots du 11<sup>e</sup> t.

coller un ruban blanc sur un bâtonnet  
genre pique à brochettes et le glisser  
dans la boucle initiale de la dentelle

7<sup>e</sup>-11<sup>e</sup> t.: trav. 40 arc.

6 (40 arc.)

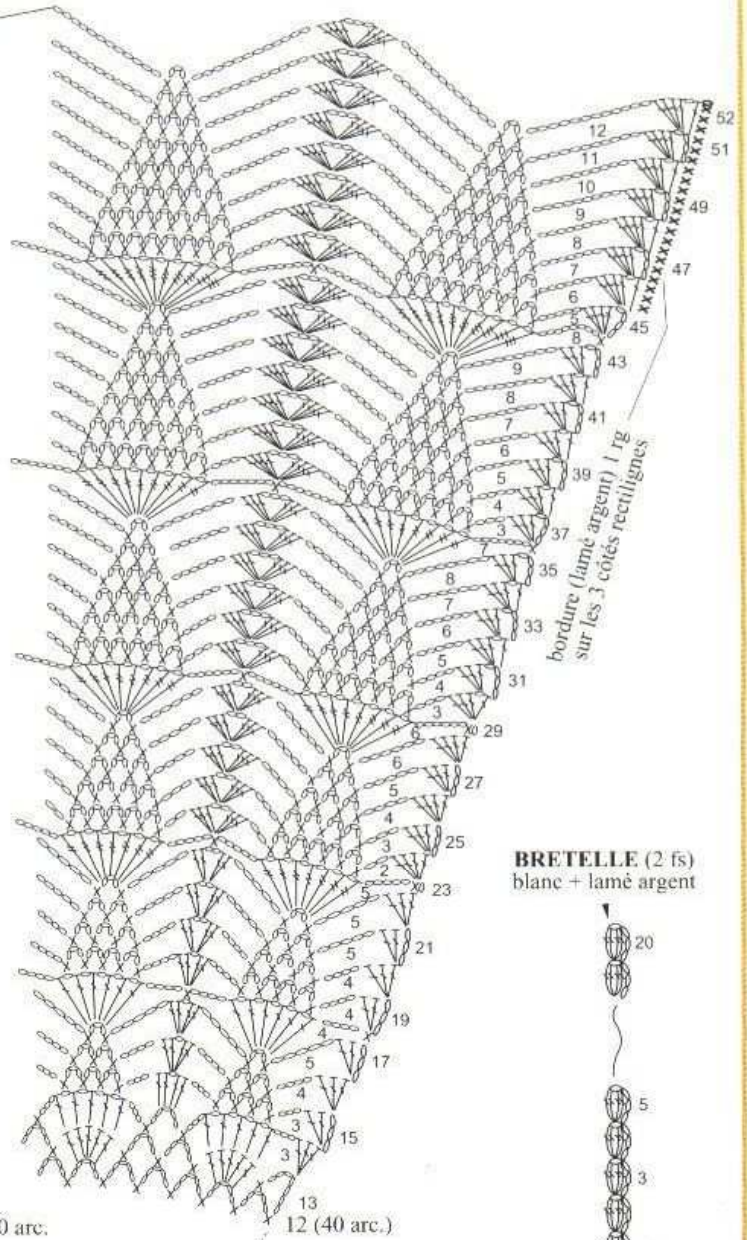
5 (37 arc.)

chain. de base: 28 m.

1 (32 br.)

fixer un ruban de chaq. côté  
du 1<sup>er</sup> rg de la traîne

glisser 3 grosses perles sur le ruban



**BRETELLE (2 fs)**  
blanc + lamé argent

