



MAISON POUR TOUS DU GUELMEUR

Association d'Education Populaire, **affiliée à la fédération Léo Lagrange**

Rapports 2015

Assemblée Générale
jeudi 31 Mars 2016

Rapports moral, financier et
d'activités de l'année 2015



Association
Maison Pour Tous
du Guelmeur

LE RAPPORT MORAL

Par Elisabeth LE HIR-DUPRAY, Présidente

L'association Maison Pour Tous du Guelmeur, régie par la loi de 1901, a pour but de bâtir avec ses partenaires (adhérents, habitants du quartier..) un projet global d'animation sur le quartier du Guelmeur basé sur ses valeurs fondatrices (Solidarité, Justice Sociale, Citoyenneté, Démocratie et Laïcité).

« On ne naît pas citoyen ou militant, on le devient. Les adultes ont la responsabilité de transmettre aux nouvelles générations les valeurs porteuses de civilisation. Aux jeunes de les enrichir et de les incarner »
(Extrait de la Déclaration de Principe de la Fédération Léo Lagrange)

Constitution du Conseil d'Administration :

Elisabeth LE HIR-DUPRAY,
Présidente

Christine HENOUX
Vice-Présidente

Laurence KERDUFF
Secrétaire

Emmanuel PRIGENT
Trésorier

Hélène ORIA

Murielle COTTIGNIES

Cathy GAONAC'H

Brigitte RIVOAL

Orélia ABAUTRET

Roseline BILLEY

Didier GRUAU

Odette MANACH

Christiane MIGOT,

membre de droit, Ville de Brest.

Nathalie CHALINE, membre de droit, Ville de Brest,

Denis ROULAND, membre de droit, fédération Léo Lagrange.

2015 a vu la poursuite du travail collectif en vue de la demande d'agrément Centre Social. Réunions, débats, rencontres avec nos partenaires associatifs et institutionnels (ville de Brest, CAF, Conseil départemental, fédération Léo Lagrange) ont rythmé l'année.

Le projet de développement social a été rédigé par Sébastien Brenner, le directeur de la MPT, avec de nombreux aller-retours avec les administrateurs et les salariés. Il est le fruit d'un travail collectif de longue haleine qui a conjugué l'analyse du territoire, le diagnostic partagé, la réflexion et la définition des grandes orientations futures, la conceptualisation et la définition des outils pour le piloter et le mener à bien.

Quatre objectifs généraux ont été définis :

- lutter contre l'isolement,
- promouvoir la personne et ses projets, tant individuels que collectifs,
- accompagner la vie quotidienne des familles,
- accueillir, soutenir, orienter et informer les habitants.

Ces grandes orientations avaient été approuvées par l'Assemblée générale d'avril 2015. Leur mise en œuvre passe par des principes méthodologiques qu'il nous faut affiner, expérimenter ou renforcer : l'accueil, les partenariats, l'intervention sur l'espace public, la participation des habitants (plus de détails dans le rapport d'activités).

La présentation de notre projet devant la commission de la CAF, le 26 novembre, a été couronnée de succès : la Maison

Pour Tous a obtenu l'agrément Centre social pour 2016 et 2017.

Au-delà du projet, l'agrément Centre social reconnaît aussi la qualité de nos actions et l'attention que nous portons aux habitants du quartier. Un quartier à forte mixité sociale, ce qui nous a amené à inscrire le lien social, comme enjeu majeur de notre action.

Ces deux dernières années ont montré l'engagement important des bénévoles et des salariés dans la définition collective de notre projet. Ont été ré-affirmées les valeurs que tous, déjà, font vivre au quotidien avec dynamisme : bienveillance, humanisme, solidarité. Je voudrais souligner également la parfaite complémentarité entre bénévoles et salariés, dans le dialogue, et le respect des savoirs de chacun.

Les moyens financiers supplémentaires alloués par la CAF nous permettent de renforcer l'équipe de professionnels, en augmentant le nombre d'heures de Katell Le Moigne, animatrice Petite Enfance, et en créant un poste d'animateur de la vie sociale occupé par Mathieu Bodollec.

LE RAPPORT FINANCIER

	2015	2014	Variation 2015/2014	
PRODUITS D'ACTIVITES				
VENTES DE MARCHANDISES	6 674	4 986	1 688	34%
PARTICIPATION AUX ACT. SOCIOCULTURELLES	80 506	91 747	- 11 241	- 12%
PARTICIPATION ENFANCE/JEUNESSE/FAMILLE	33 251	35 455	- 2 204	- 6%
ACTIVITÉS ANNEXES	4 729	10 734		
ACTIVITÉS ANNEXES: SÉJOUR CANTAL 2015 ET CORSE 2014	21 834	30 710		
SUBVENTIONS D'EXPLOITATION				
VDB: CHARGES LOURDES/FLUIDES	169 559	176 738	- 7 179	-4%
REPRISE ET TRANSFERT DE CHARGES	7 541	7 761	- 220	- 3%
ADHESIONS	7 350	5 084	2 266	45%
AUTRES PRODUITS	6 072	5 526	546	10%
POLITIQUE TARIFAIRE	49	21	28	133%
	5 132	4 916	216	4%
TOTAL	342 697	373 588	- 30 891	-8%
CHARGES DE FONCTIONNEMENT				
ACHATS DE MARCHANDISES	3 658	1 296	2 362	182%
AUTRES ACHATS	16 608	16 436	172	1%
CHARGES LOURDES / FLUIDES	6 866	7 202	336	-5%
CHARGES EXTERNES	11 321	10 223	1 098	11%
SERVICES EXTERIEURS	39 420	54 827	- 15 407	-28%
SÉJOUR CANTAL 2015 ET CORSE 2014	18 717	32 910	- 14 193	- 43%
IMPOTS ET TAXES	4 502	4 222	280	7%
FRAIS DE PERSONNEL	216 101	225 571	- 9 470	- 4%
DOTATIONS AUX AMORTISSEMENTS	2 926	4 366	- 1 440	-33%
PROVISION «RETRAITES»	3 374	5 437	- 2 063	-38%
AUTRES CHARGES	4 098	5 052	- 954	- 19%
POLITIQUE TARIFAIRE	5 132	4 916	216	4%
TOTAL	332 721	372 459	- 39 738	-11%
RESULTAT D'ACTIVITES	9 976	1 129	8 554	312%
RESULTAT FINANCIER	1 312	1 605	- 293	- 18%
RESULTAT EXCEPTIONNEL	698	-933	1 631	174 %
IMPOT 24% SUR LIVRET B	- 169	- 172		
RESULTAT NET	11 817	1 629	10 188	625%

Rapport de Gestion

L'année 2015 se conclut par un résultat excédentaire de 11 817€. Une année marquée principalement par la baisse des produits liés à l'activité organisée mais compensée par une baisse équivalente des charges de fonctionnement. Cette baisse résulte d'une diminution des inscriptions aux activités socioculturelles ainsi qu'au nombre plus important, cette année, de réductions liées au quotient familial.

Un résultat global qui s'explique par les nombreux arrêts maladies qui ont été remplacés partiellement,

une reprise sur les provisions «retraite» suite à la démission de 3 animateurs, à la baisse de notre dotation aux amortissements (ce qui signifie également que notre matériel vieillit et qu'il faudra songer à des investissements) et à l'excédent généré par le voyage au Cantal (Le voyage Corse 2014 était déficitaire).

La baisse des subventions est liée à une diminution des aides de l'Etat pour l'emploi aidé (qui s'est arrêté fin Juin).

L'orientation budgétaire 2016 est optimiste avec l'obtention de l'agrément et une augmentation de l'activité, et par conséquent, des charges de salaires et de fonctionnement.

LE BILAN

ACTIF	2015	2014	PASSIF	2015	2014
ACTIF IMMOBILISE			FONDS ASSOCIATIFS		
Immobilisations incorporelles			Fonds propres	84 416	82 787
Immobilisations corporelles	3 958	5 277	Résultat de l'exercice	11 817	1 629
			Réserve «Développement de l'emploi»	38 200	38 200
			Réserve «projets Enfance-jeunesse-famille»	6 942	6 942
total	<u>3 958</u>	<u>5 277</u>	total	<u>141 375</u>	<u>129 558</u>
			PROVISION «RETRAITES»	<u>46 024</u>	<u>45 516</u>
ACTIF CIRCULANT			DETTES		
Avance et acomptes versés			Dettes fournisseurs	<u>4 441</u>	<u>8 209</u>
Autres créances	9 680	10 198	Dettes fiscales et sociales	<u>28 348</u>	<u>31 811</u>
Disponibilités	257 302	250 690	Autres dettes	<u>4 725</u>	<u>5 724</u>
			Produits constatés d'avance	<u>48 906</u>	<u>49 239</u>
Charges constatées d'avance	2 880	3 893			
total	<u>269 862</u>	<u>264 780</u>	total	<u>86 420</u>	<u>94 983</u>
TOTAL ACTIF	273 820	270 057	TOTAL PASSIF	273 820	270 057

Commentaires: Le bilan comptable est une « photographie » de la situation de l'association au 31 décembre 2015.

Le bilan est un document plus complexe à appréhender. A gauche (l'actif), on présente l'ensemble des biens dont l'association est propriétaire (matériel, mobilier) ; à droite (le passif) on indique les différentes sources de financement de l'association. (Essentiellement son épargne et ses dettes). Le bilan permet donc de répondre à deux questions fondamentales à propos de l'argent qui circule dans l'association : quel est le patrimoine de l'association (emploi des fonds) et comment finance-t-elle ce patrimoine (origine des fonds) ?

Définition : Le fond de roulement (FDR) représente la capacité d'investissement de l'association, une fois les créances perçues et les dettes payées. Il se traduit par un montant mais on peut également illustrer le fond de roulement « en jours d'activité ». Par cette dernière méthode, le Fond de roulement en jours d'activité permet de montrer combien de temps l'association peut fonctionner si elle ne perçoit plus d'entrées d'argent.

Evolution du fonds de roulement:

2007 : 7 jours
 2008: 22 jours
 2009: 41 jours
 2010 : 86 jours
 2011: 112 jours
 2012: 122 jours
 2013 : 159 jours.
 2014: 171 jours.
 2015: 200 jours.

(la préconisation du Commissaire aux Comptes est d'atteindre 90 jours de FDR)

694*
adhésions
en 2015

Soit 807 personnes **

817 en 2014

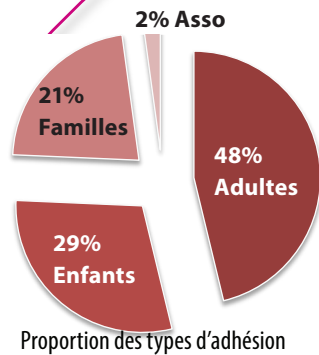
823 en 2013

*Il faut considérer qu'1 adhésion = 1 dossier. Cependant, une adhésion «famille» peut inclure plusieurs personnes.

** les enfants et parents fréquentant le lieu d'accueil Parents-enfants ne sont pas comptabilisés en tant qu'adhérents.

(Ce chiffre représente le nombre d'adhésions du 1er septembre au 31 décembre 2015)

LES ADHERENTS ET PARTICIPANTS A LA MPT



Les adhésions: 694 soit 807 personnes.

632 adhésions individuelles dont 236 enfants et 396 adultes. 62 adhésions familiales qui représentent 175 personnes au total.

Les adhésions familles représentent donc 21% des personnes adhérentes (23% en 2014, 15% en 2013 et 11% en 2012).

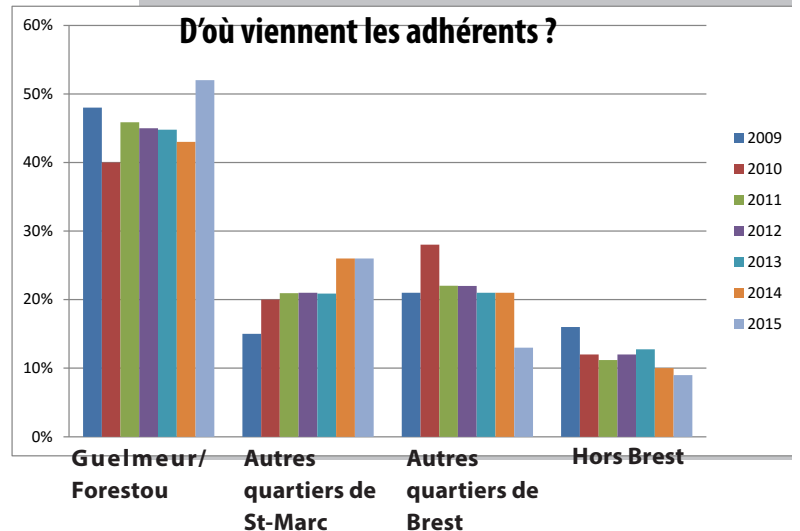
La part des adhésions prises pour les activités dites socioculturelles: 63% (69% en 2014, 69% en 2013, 70% en 2012, 70% en 2011 et 80% en 2010). Ce résultat est cohérent compte tenu de la baisse du nombre d'activités proposées.

947
personnes

Adhérents+ parents et enfants qui viennent au Lieu Parents-Enfants (P'tits Galets et Gros Cilloux) et pour lesquels aucune adhésion n'est obligatoire.

68%
c'est la proportion d'adhérents qui habitent St-Marc.

52%
C'est la proportion d'adhérents qui habitent le secteur Guelmeur/Forestou



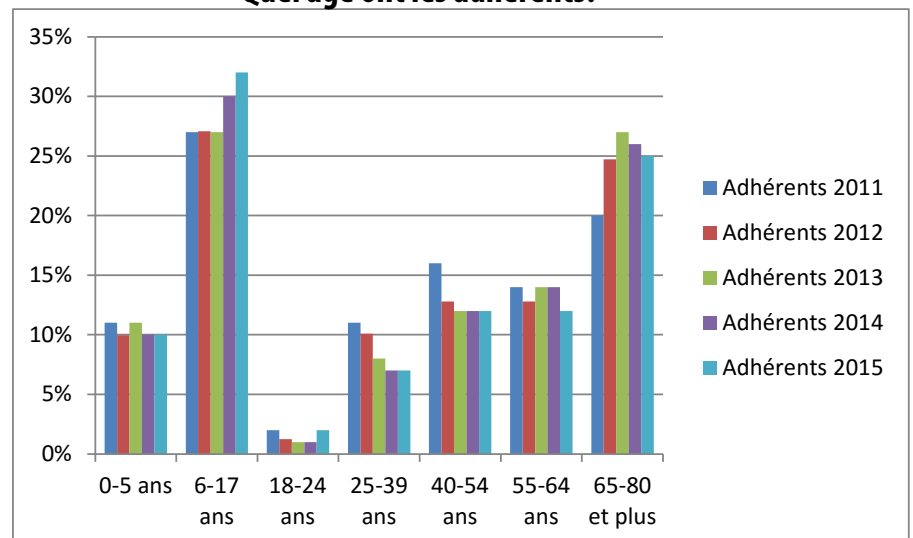
Les associations adhérentes:

15 associations adhérentes :

Notre contribution à la vie associative s'illustre par :

- Mutualisation de matériel entre la MPT et certaines associations pour éviter l'encombrement des salles par du matériel en double,
- Mise à disposition de personnels pour certaines activités d'associations adhérentes .
- Soutien logistique pour le bon fonctionnement associatif.
- Une écoute et un accompagnement aux développements de nouvelles activités.

Quel âge ont les adhérents?



NOTRE PARTICIPATION AU DYNAMISME DU TERRITOIRE:

EN ROUTE VERS LE CENTRE SOCIAL



2015 s'est poursuivi sur la même dynamique que l'année précédente avec en point de mire, notre passage en commission de validation des projets auprès de la CAF du Finistère. Objectif: Obtenir l'agrément Centre Social.

LE PROJET SOCIAL EN QUELQUES MOTS:

La première question qui s'est imposée au Conseil d'Administration et à l'équipe de salariés était : « **quelle est la finalité de notre projet ?** »

Si plus que jamais le lien social semble évident, encore faut-il nous demander ce qu'il sert.

Le vivre ensemble ? La cohésion sociale ?

« **Créer les conditions d'un bien vivre à Saint-Marc** » est la finalité de ce projet. Un bien vivre qui soit avant tout personnel, relatif à ce que chacun veut et peut mettre derrière ces mots. Mais un bien vivre qui ne peut se concevoir que dans la relation à l'autre, dans la connaissance de l'autre. Un lien social « combinant la liberté de chacun et le respect mutuel. Un « nous » qui sache respecter les « je » dans leur liberté et dans leur identité complexe. Un lien qui sache unir, sans trop serrer ». (François De Singly-Les uns avec les autres, quand l'individualisme crée du lien).

« Quelles sont les conditions à créer pour ce bien vivre ? »

Les premières que nous avons définies collectivement, au regard de la démarche de diagnostic décrite précédemment, sont :

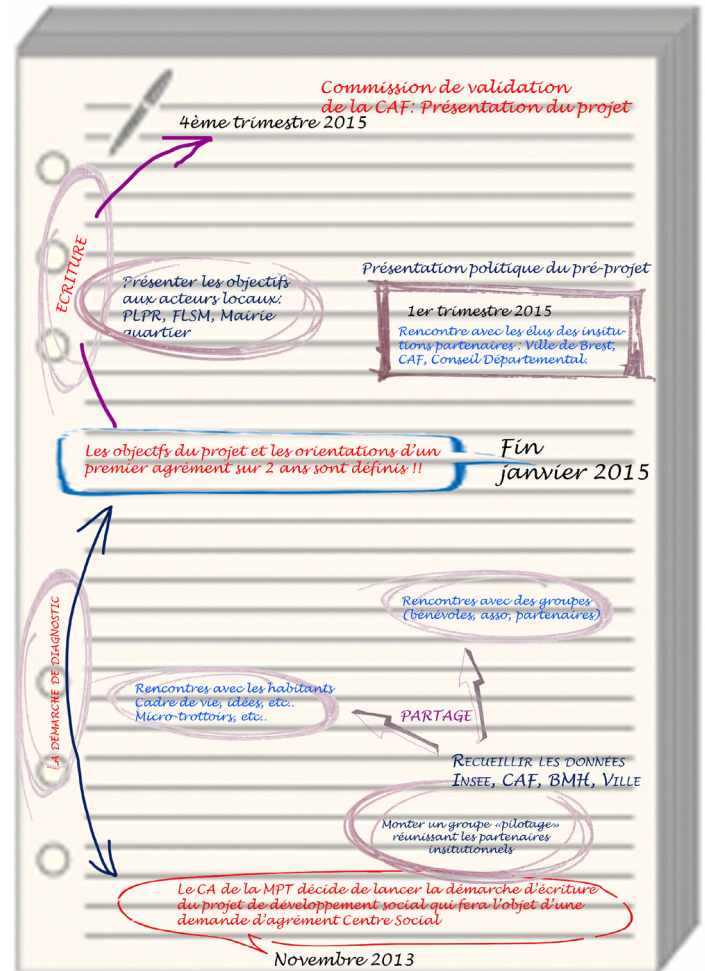
- lutter contre l'isolement
- promouvoir la personne et ses projets, tant individuels que collectifs
- accompagner la vie quotidienne de la famille
- accueillir, soutenir, orienter et informer les habitants

Ces objectifs constitueront les axes généraux de notre projet 2016-2020. C'est la période nécessaire pour développer, agir et évaluer efficacement les actions qui y répondront.

Mais leur mise en œuvre passe par l'application de principes méthodologiques qu'il nous faut affiner, expérimenter et/ou renforcer : **l'accueil du public, l'intervention sur l'espace public, les partenariats et la participation des habitants.** Nous les avons définis comme étant nos orientations prioritaires.

Notre projet nécessite un premier agrément sur deux années (2016 et 2017) afin de bénéficier d'un laps de temps qui soit en adéquation avec notre ambition : inscrire ces principes méthodologiques dans « l'ADN » de la Maison Pour Tous.

Brouillon de la feuille de route 2015 OBJECTIF: COMMISSION CAF DU 26 NOVEMBRE 2015



DES ACTIONS :

Quelques « actions » qui illustrent le développement du projet par des actions nouvelles

**L'accueil des nouveaux habitants
Création d'un secteur « vie sociale »**

La Ludothèque

Les ateliers Parents-Enfants

Départ en vacances des familles

Un été au quartier

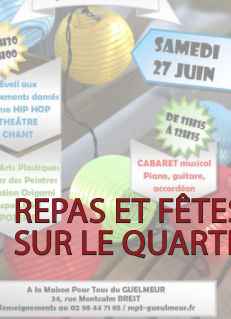
Intervention spécifique sur Poul Ar Bachet

Ouverture de l'accueil le samedi matin.

NOTRE PARTICIPATION AU DYNAMISME DU TERRITOIRE:

FAVORISER LE LIEN SOCIAL, LA RENCONTRE, LE PARTAGE,

LE TRUC ET TROC DES VOISINS



Deux « Truc&Troc » ont eu lieu :

- Avril 2015

- Octobre 2015

Echanger, troquer, les maîtres mots sont les mêmes et la recette a toujours autant de succès! 1734 **dépôts, 136 personnes** ont échangé des affaires, **14 bénévoles** ont participé à l'organisation de ces 2 éditions 2015.

Kig Ha Farz dansant le 11 Avril: 80 repas à emporter, et 35 sur place.

Repas Japonais à emporter le : 97 repas servis par les ados

Fête de l'été le 27 Juin, 250 personnes sont passées sur la journée.

Plusieurs **animations autour de Noël** en décembre (spectacle, balade à calèche, musique, ateliers décoration, etc..) avec la participation de l'Amicale des Locataires du Guelmeur.

Concerts : «Putain de Renaud» le 04 Avril, «Sevel» de Laurie Guillou le 1er décembre.

Contes pour enfants : «Brunette et les 3 ours» le 29 Mars (ADAO), «Le mouton à réaction» le 29 Novembre (ADAO), «Contes à Voyager» le 19 décembre (Rose de Sable)

Concerts et Contes auront réunis **42 Adultes et 120 enfants**.

SPECTACLES

LE JARDIN DU GUELMEUR

Situé rue de Maleyssie, l'espace regroupe 11 parcelles individuelles et 2 jardins partagés et collectifs. Le jardin collectif s'est doté de **6 mini-parcelles de 2 à 6 m² utilisées par des familles avec leurs jeunes enfants**. La MPT bénéficie de l'appui de l'association Vert Le Jardin. Au total, **35 personnes** jardinent chaque semaine.

RÉSEAU VOISINÂGE



Ce réseau de bénévoles, composé de 8 personnes, dont l'action s'étend sur tout le quartier de Saint-Marc, est accompagné par le CLIC, l'ORB et la MPT du Guelmeur. Son action vise à lutter et à prévenir l'isolement des personnes âgées. **Ainsi 9 personnes ont été accompagnées par le réseau en 2015**. L'équipe a organisé également une **exposition «100 ans déjà» sur la guerre de 14** qui a rencontré un énorme succès !

CINÉ CAFÉ DIMANCHE

6 ans d'existence pour cette action qui traverse les années avec toujours autant de succès.

92 personnes différentes ont assistés aux séances. La moyenne d'âge est de 82 ans.

Le véhicule (minibus adapté) du CCAS de la Ville est mobilisé pour accompagner les personnes qui ont plus de mal à se déplacer. Philippe et/ou Damien, bénévoles, sont les chauffeurs du jour.

RANDO VÉLO VOYAGE



Deux randos à vélo pour 2015: poussé par son élan, **Jean-Yves a organisé la rando de la Rigole d'Hilvern à Saint-Caradec (22), à Pont-Coblant en Mai et celle de Bieuzy les Eaux en octobre 2015**. Pierre Gentric a fait voyager son groupe dans le Cantal. C'était son dernier séjour en tant qu'organisateur après **25 ans de voyages** dans toute la France voire au delà. Qu'il soit, ici, chaleureusement remercier pour cet engagement sans faille.

QUINZAINE DE LA SOLIDARITÉ INTERNATIONALE

Cet automne, la QSI était organisée sur le quartier de Saint Marc. La MPT s'est engagée dans ce projet et s'est associé à trois événements: **la diffusion d'un documentaire nigérien « Chronique dessinée pour le petit peuple », l'accueil d'une « causerie sur l'eau » et la réalisation de gâteaux marocains pour la pièce « La civilisation, ma mère ! »** présentée au Mac Orlan. Ce projet a permis à la MPT de rencontrer de nouveaux partenaires : les associations de solidarité internationales.

«ETRE NÉ.E QUELQUE PART»

Un projet avec des habitants de tout âge pour travailler sur l'image de soi et le regard porté aux autres. S'appuyant sur l'exposition photographique réalisée par Daniel Jaffredou (Portraits d'ici et de Ouagadougou), la MPT a souhaité poursuivre la réflexion en associant toutes les générations. Ateliers d'écriture, Graff, Photomaton, arts-plastiques sur le thème de l'autoportrait, etc... autant de pratiques différentes qui ont permis de mettre en exergue le thème de «l'Autre» (celui qui est âgé, celui qui ne l'est pas, celui qui est différent, marginalisé). 70 personnes différentes ont participé à l'action.



FÊTE DE LA LAÏCITÉ

En collaboration avec les associations **Léo Lagrange de Brest et la Ligue des Droits de l'Homme**, la MPT a participé à l'organisation de temps forts sur le thème de la Laïcité. En point d'orgue, une **journée culturelle** (expo, danse, musique, ...) **et philosophique** (avec la présence de Yan Marchand, philosophe) a été proposée le 12 décembre 2015.

NOTRE PARTICIPATION AU DYNAMISME DU TERRITOIRE : les activités socioculturelles

La Maison Pour Tous utilise comme outil principal de son projet la mise en place des activités socioculturelles. Elle considère comme fondamental d'offrir à tous des temps de détente et d'enrichissement personnel.



NOS ACTIVITES :

Activités corporelles : 27% des adhérents.

Eveil aux mouvements dansés (arrêté en septembre)

Yoga
Musette
Gym
Randonnée
Balade (arrêté en septembre)
Motricité
Gym Douce
Hip-Hop

Activités artistiques et techniques : 18% des adhérents.

Arts Plastiques (arrêté en septembre)
Poterie
Théâtre
Informatique
Broderie
L'Atelier des Peintres
Tricot

Activités musicales : 13 %
Accordéon Diatonique
Guitare acoustique
Piano
Chorale

Activités linguistiques : 4 %

Anglais, Japonais

Activités Jeux: 5%

Scrabble, Belote, Tarot.

Au total **63% de nos adhérents pratiquent au moins une activité socioculturelle, soit 508 adhérents.**

Au total, **108 heures** d'activités sont proposées sur la semaine. C'est un peu moins que l'an passé.

26 personnes contribuent à l'animation des activités (Bénévoles et salariés)

La politique tarifaire :

Pour la rentrée 2015-2016, nous constatons une augmentation de la «perte sur politique tarifaire» (CF compte page 2).

En 2015 : 122 personnes soit 25%.

En 2014: 104 personnes.
En 2013: 16% (88 personnes)
En 2012: 24% (122 personnes)
En 2011: 18% (soit 104 personnes)
En 2010 : 15% (soit 86 personnes)
En 2009 : 14% (soit 71 personnes)
En 2008 : 7% (soit 33 personnes)

18 bénévoles-animateurs assurent chaque semaine l'animation d'une activité sur leur temps libre. Claude à la Broderie, Nicole et Jeannot à la Musette, Daniel, Catherine et Odette à la Randonnée, Mathilde et Madeleine à l'Atelier des Peintres, Jean-Yves à la Belote et aux randos vélos, Pierre pour les Voyages, Jeanne-Marie à la chorale «Océane», Edith au scrabble, France à la Gym Douce, Pierre et Jacques au Tarot, Cathy au Tricot, Philippe à l'informatique...

Et sans compter tout ceux qui viennent donner de leur temps quand c'est nécessaire (Organisation de fêtes, nettoyage du local de poterie, etc...)

Des modifications sur certaines activités :

- Arrêt de l'Art Plastique enfants, de l'éveil aux mouvements dansés.

- Le départ de Dany L'Her, animatrice d'accordéon, a généré une baisse d'inscription sur cette activité. Difficile prise de fonction, par conséquent, pour le remplaçant.

- La Gym Douce est devenue une activité bénévole. En effet, France Polard anciennement salariée de la MPT poursuit son activité sous son nouveau statut de jeune retraité.

WELCOME TAROT ! L'activité de Tarot s'est mise en place sous l'impulsion de Didier et Pierre. Merci à eux et bonne route à cette nouvelle activité !!

DEGEMER MAT «TRICOT» ! Cathy a lancé cette nouvelle activité. Un à deux samedi par mois. Pas de tarif, juste un rendez-vous ouvert à tous !

NOTRE PARTICIPATION AU DYNAMISME DU TERRITOIRE : ENFANCE-JEUNESSE-FAMILLE

P'TITS GALETS & GROS CAILLOUX

L'ESPACE D'ACCUEIL PARENTS ENFANTS

Quels Objectifs ?

- Soutenir et accompagner la fonction parentale
- Renforcer et valoriser les liens Parents-Enfants
- Valoriser les compétences parentales
- Rompre l'isolement social
- Favoriser des relations familiales harmonieuses
- Participer à la socialisation et à l'éveil de l'enfant.



80 enfants différents

32 familles (27 mamans, 3 papas et 4 grand-mères)

Une année marquée par une présence plus importante d'enfants de moins d'un an (21% contre 3% en 2014).

Une année similaire à 2014 dans le contenu et la qualité de l'accueil.

Le lieu devrait connaître des changements sur 2016 avec notamment le départ à la retraite de Martine.

2015

492H d'ouverture

3,4 enfants accompagnés en moyenne par séance.

Âge :

Moins 1 an : 21%

1 à 2 ans : 43%

2 à 4 ans : 29%

4 à 6 ans : 7%

D'où viennent les familles ?

88% des familles de St-Marc

11% de Brest.

1% hors Brest

ACCUEIL DE LOISIRS

Un peu moins d'enfants sur 2015! 2639 journées contre 2742 en 2014.

Contrairement à l'année précédente, nous notons davantage de présences d'enfants dont les QF sont bas.

Journées avec QF à moins de 376€ : + 20% en 2015 (soit 70 journées)

Le constat établi en 2014 se confirme, comme d'autres ALSH de Brest : moins de présences sur les vacances scolaires. Les 2 hypothèses formulées restent les mêmes: Recherche de solution alternative de garde pour les enfants dont les parents travaillent (surtout les grands-parents) et un ALSH toujours trop chers pour d'autres familles, notamment les QF intermédiaires.

- Projet «pluie d'images» avec la MPT de l'Harteloire

- Projet «Etre né quelques part»

- Projet Nature en jeux : les enfants ont gagnés le prix du jeu le plus tactile

- Des semaines à thème (les petits artistes, je construis ma semaine les animaux, la création d'un spectacle fin août avec une représentation à la résidence de st marc) avec une sortie par semaine (acrobranche avec tous les groupes enfants passerelle et ados à Penzé, plage à Bertheaume, océanopolis...)

- 3 séjours à Plouescat: 2 jours et 1 nuit pour les 4-6 ans, 3 jours et 2 nuits pour les 7-9 ans et 3 jours et 2 nuits pour la passerelle

- Projet autour de la Laïcité au mois de novembre avec un grand jeu.

- Partenariat avec l'EHPAD de Kerampéré autour de la motricité avec les 3-4 ans et d'ateliers jardinage, jeux de société et cuisine



Le lundi et jeudi

Un accueil jusqu'à 19H, les parents reviennent chercher les enfants à la MPT.

Les animateurs prennent en charge les enfants à la sortie de l'école pour venir prendre le goûter à la MPT, puis les animateurs et bénévoles peuvent accompagner les enfants dans la lecture des leçons, pour ceux qui le souhaitent (les enfants), ou participer aux activités éducatives qui leur sont proposées.

24 enfants inscrits

2 enfants en CP

5 enfants en CE1

6 enfants en CE2

5 enfants en CM1

6 en CM2

7 bénévoles

ACCOMPAGNEMENT

A LA SCOLARITE

La MPT poursuit ses activités dans le cadre des T.A.P. Au total, **6 animateurs** interviennent le lundi et le jeudi pour proposer des activités de qualité aux enfants de l'école du Forestou. (60 enfants accueillis, le reste étant pris en charge par les animateurs de la Ville de Brest).

**POTERIE, THEATRE
ARTS PLASTIQUES
SPORTS
P'TITS REPORTERS
BRICOLAGES, ...**

TAP

Temps d'Activités Périscolaires

NOTRE PARTICIPATION AU DYNAMISME DU TERRITOIRE : ENFANCE-JEUNESSE-FAMILLE

SECTEUR JEUNES

60 jeunes inscrits en 2015

40 collégiens

6 lycéens

L'objectif majeur du secteur Jeunes est d'accompagner les adolescent(e)s dans la réalisation des projets et des envies qui les animent. Tout le travail consiste à faire « avec eux » et non « pour eux ».

La dynamique repart à la hausse. Cela est dû au travail mené par Emmanuel et Maud.

PROJETS :

- Théâtre d'impro au Mac Orlan avec la compagnie Impro Infnie
- Projet portrait avec Shape
- Projet Graff avec Shape «urbain et insolite» exposé sur la médiathèque Jo Fourn (europe)
- Accompagnement Bafa.

MERCREDI / SAMEDI :

Nautisme -> moyenne de 8 jeunes le mercredi / 14 jeunes inscrit.e.s / 5 jeunes engagés dans la formation chef de bord.

INTERVENTION AU COLLÈGE/LYCÉE : partenariat et hors les murs

Entre 30 at 40 jeunes présent.e.s toutes les semaines à l'atelier jeux de société au collège

6 jeunes investi.es dans le journal du lycée, présent.es toutes les semaines pour l'atelier éducation aux médias. Parution d'un journal tous les trimestres.

NOUVELLE INTERVENTION :

Foot en salle tous les jeudis de 17h30 à 19h au gymnase Jacquard avec la MPT PAC et Sports et Quartiers.

Sur le créneau 7 jeunes adhérents à la MPT participent à cette activité qui rassemble en moyenne entre 15 et 25 jeunes chaque semaine.

SÉJOUR :

Un séjour char à voile à Plouescat avec 16 jeunes.

Séjour basé axé sur l'autonomie, règle de vie, activités en autonomie, choix des activités

Baignade, plage, jeux, sport



SECTEUR FAMILLE

SORTIES EN FAMILLE :

Ces sorties permettent également de rencontrer des personnes nouvelles, parfois récemment installées sur le quartier.

Cette année, **68 personnes** différentes ont participé aux sorties.

43 personnes en moyenne par sortie.

Armoripark: 43 pers.

Festival des Médiévales de St-Renan: 37 personnes.

Récré des 3 Curés: 48 personnes

Trévarez: 53 personnes.

WEEK-END EN FAMILLE : Chateaufort du Faou

Les 2 et 3 mai 2015, **11 familles** sont parties passer un week-end en gîte à Châteaufort du Faou. Le week-end s'est très bien déroulé et les familles en garde un très bon souvenir. Au programme : piscine, canoë, moments en famille, bon temps avec les autres habitants... Ce week-end a tellement plu qu'il est reprogrammé pour le printemps 2016.

ANCV FAMILLE, accès aux vacances pour tous avec Léo Lagrange.

Grâce à la Fédération, la MPT accompagne des familles, dont les revenus ne dépassent pas un certain plafond, dans l'élaboration d'un projet de vacances. Le dossier, rédigé, est reçu par une commission de la Fédération Léo Lagrange qui peut attribuer des Chèques Vacances à la famille. (Jusqu'à 25€ par personne et par jour, dans la limite de 5 jours)

En 2015:

5 dossiers présentés pour Juillet

5 dossiers présentés pour Aout.

LES ATELIERS

Trois ateliers ont eu lieu au cours de l'automne 2015 : un atelier cuisine le 10 octobre, la venue de la « Caravane Ensorcelée » à la MPT lors du festival du Court-Métrage le 23 octobre et un atelier « Noël au naturel » pour préparer les fêtes le 16 décembre.

Chacun de ces ateliers a été très bien fréquenté (**16 personnes pour la cuisine, 150 personnes pour la Caravane, 34 personnes pour les décorations de Noël**).

VIE ASSOCIATIVE:

LA FONCTION «EMPLOYEUR», une activité à part entière

Masse salariale : 216 101€

- 23 Salariés en CDI
dont 3 mis à disposition par la Fédération Léo Lagrange.
- 1 CDD CAE-CUI de janvier à Septembre 2015.

- 8 animateurs pour l'ALSH 3-9 ans qui bénéficient d'un contrat spécifique dit «Contrat d'Engagement Educatif». 3 sont engagés sur l'ensemble de l'année.

Les départs de personnels :

- Départ de Philippe Cam, animateur Arts Plastiques
- Départ de France Polard, animatrice d'éveil à la danse et de gym douce.
- Départ de Dany L'Her, animatrice d'accordéon diatonique, remplacée par Vincent Garcia.

Formation professionnelle :

2 547 € de budget de formation professionnelle.
Formation pour l'utilisation d'un nouveau logiciel de gestion des adhérents. Formation secouriste du travail , etc....

Conseil d'Etablissement :

Une allocation de 1569€ versée au CE. (Chèques cadeaux, épargne salariale ANCV, ...).

Délégués du personnel :

Les salariés ont renouvelé leur confiance en leurs délégués du personnel. Lors des élections de Décembre 2015, Eliane François et Angélique Le Saint ont été ré-élues à leur fonction.

Eliane FRANCOIS est déléguée titulaire.
Angélique LE SAINT est suppléante.

La MPT est adhérente au CNEA (Conseil National des Employeurs associatifs) via son affiliation à la fédération Léo Lagrange:
CNEA : conseils juridiques, informations actualisées de la Convention Collective.

VIE ASSOCIATIVE:

LE CONSEIL D'ADMINISTRATION, un engagement indispensable.

Le B.A.– BA du CA !

Lors de l'assemblée générale, les adhérents de la MPT élisent leurs représentants au Conseil d'Administration.

Le CA se réunit environ toutes les six semaines, en présence du directeur. Des commissions thématiques salariés/élus, des informations, des demandes d'avis par mail viennent s'intercaler, pour un maximum d'échanges. Le CA discute et définit les orientations de l'association, s'assure que les actions sont en adéquation avec le projet associatif, décide des embauches et recrute animateurs et permanents, décide de la politique budgétaire, des tarifs... et rend compte de sa gestion à l'assemblée générale annuelle.

L'association MPT du Guelmeur est affiliée à la Fédération Léo Lagrange.

Elle bénéficie donc de ce réseau et s'y inscrit pleinement.

Les dates des CA 2015:

20 Janvier,
26 Mars,
09 Avril, AG + CA
09 Juin,
06 Juillet,
03 Septembre,
08 octobre
19 Novembre,

PERSPECTIVES 2016

Mise en oeuvre du projet social validé par le Conseil d'Administration en octobre 2015.

Projet qui a fait l'objet d'un agrément Centre Social par la CAF pour les années 2016 et 2017.

Le projet est à la disposition de tous les adhérents de l'association: format papier ou numérique. N'hésitez pas à le demander.