



Entre Terre et Mer, voici notre quartier....Saint-Marc et son polder, ses fêtes et ses voiliers...aux portes

# MAISON POUR TOUS DU GUELMEUR

Association d'Education Populaire,  
affiliée à la fédération Léo Lagrange

## Rapports 2013

Assemblée Générale du Lundi 7 avril 2014

Rapports moral, financier et  
d'activités de l'année 2013



# sommaire

3	RAPPORT MORAL
4	RAPPORT DE GESTION
4-5	RAPPORT FINANCIER
6-7	LES ADHERENTS DE LA MPT
8-13	NOTRE CONTRIBUTION AU DYNAMISME DU TERRITOIRE
14-15	LOISIRS EDUCATIFS ( OU ACTIVITES SOCIOCULTURELLES)
16-22	ENFANCE JEUNESSE FAMILLE
16	PETITE ENFANCE
17-19	ENFANCE LOISIRS
20	PASSERELLE 9-12 ANS
20-21	ADOS LOISIRS
22	ACTIVITÉS «FAMILLES»
23	LA FONCTION «EMPLOYEUR»
23	LE CONSEIL D'ADMINISTRATION
24	LES PERSPECTIVES

L'association Maison Pour Tous du Guelmeur, régie par la loi de 1901, a pour but de bâtir avec ses partenaires (adhérents, habitants du quartier..) un projet global d'animation sur le quartier du Guelmeur basé sur ses valeurs fondatrices (Solidarité, Justice Sociale, Citoyenneté, Démocratie et Laïcité).

« On ne naît pas citoyen ou militant, on le devient. Les adultes ont la responsabilité de transmettre aux nouvelles générations les valeurs porteuses de civilisation. Aux jeunes de les enrichir et de les incarner »

(Extrait de la Déclaration de Principe de la Fédération Léo Lagrange)

## Constitution du Conseil d'Administration :

**Elisabeth LE HIR-DUPRAY,**

*Présidente*

**Laurence KERDUFF**

*Secrétaire*

**Emmanuel PRIGENT,**

*Trésorier*

**Antoine BRIAUX**

**Christine HENOUX,**

**Hélène ORIA.**

**Cathy GAONAC'H**

**France POLARD**

**Brigitte RIVOAL**

**Orélia ABAUTRET**

**Mathilde CAJEAN**

**Marie-Anne LE DEM**

**Christiane MIGOT,**

**membre de droit, Ville de Brest.**

**Nathalie CHALINE,**

**membre de droit, Ville de Brest,**

**Marie-Laure DAVY,**

**membre de droit, fédération Léo Lagrange.**

Le Conseil d'Administration est composé d'adhérents qui s'engagent pour permettre à tout un chacun de pratiquer une activité ou pour proposer des animations sur le quartier.

Leur engagement est fondamental et indispensable au fonctionnement de l'association..

# LE RAPPORT MORAL

Par Elisabeth LE HIR-DUPRAY, Présidente

En 2013, la Maison Pour Tous a poursuivi sa politique d'ouverture sur le quartier et ses habitants. Au-delà de notre action quotidienne, cela s'est concrétisé par notre participation à la mise en place des Temps d'activités périscolaires, les TAP, voulue par la municipalité dès septembre dernier; et par notre forte implication dans le projet « St Marc en chansons ».

En ce qui concerne les TAP de l'école du Forestou, l'équipe de la MPT a participé à la réflexion avec la Ville, les enseignants, les associations de parents d'élèves, au premier semestre. Elle a proposé le projet « La tête à modeler », validé par le conseil d'administration, et appliqué en septembre. Nous avons refusé de prendre la coordination globale des TAP sur l'école du Forestou, préférant proposer des activités de qualité à des groupes d'enfants restreints, dans la mesure de nos moyens. Après quatre mois de fonctionnement, satisfaction, tant du côté des enfants que des animateurs.

L'aventure humaine « St Marc en chansons », avec la complicité active de Jean-Luc Roudaut, et l'appui du Projet Educatif Local, a été l'autre fait marquant de 2013. Tout au long de l'année, la MPT a accompagné, a fédéré des adhérents, des habitants, petits et grands, des groupes, dans l'écriture de textes, la mise en musique, la préparation du spectacle au Mac Orlan. Aventure humaine, riche en rencontres, en émotion individuelle et collective, dans la droite ligne de notre projet associatif.

Notre association porte depuis de nombreuses années,

une attention toute particulière à ce que son action ait un sens : accompagnement d'initiatives d'habitants, développement de nos activités Petite Enfance et de l'accueil des seniors, dialogue et partenariat avec les associations alentour. Cette politique d'ouverture et de questionnement constant nous amène à envisager une demande d'agrément « Centre socio-culturel » auprès de la Caisse d'Allocations Familiales. Encouragés par la Ville de Brest et la CAF, nous avons entamé un diagnostic de territoire, afin de connaître les attentes de nos adhérents, de nos partenaires et des habitants du Forestou-Guelmeur. La démarche est en cours. Viendront ensuite la ré-écriture du projet associatif et la demande d'agrément, si l'assemblée générale de ce soir le décide. Ce serait pour la MPT la reconnaissance de son implication dans la vie sociale de St Marc, et des valeurs qu'elle défend : accueil, convivialité, solidarité, mixité sociale, partenariat... J'en oublie sûrement, qui sont mises en œuvre au quotidien par nos bénévoles et salariés. Ce serait également des moyens supplémentaires pour assurer notre projet d'animation.

Dès 2013, le Conseil d'administration a choisi d'étoffer l'équipe des professionnels : recrutement de Mathieu Bodellec en contrat aidé de 18 mois et de Katell Le Moigne (8h hebdo) sur le secteur Enfance, ainsi que de Martine Mazeas, en appui sur l'entretien. A noter, le départ de Sandrine Rustom, animatrice Jeunesse, et l'arrivée d'Emmanuel Le Guerch, sur ce même poste, en octobre.

Je tiens à souligner l'action de Sébastien Brenner, notre directeur, qui a assuré, en plus de ses

fonctions, l'interim de direction à la MPT de St Pierre, d'octobre 2013 à avril 2014, à la demande de la Fédération Léo Lagrange à laquelle nous sommes affiliés. Il a su mener avec brio ces deux missions. Ce surcroît de travail a été éprouvant pour lui, mais aussi pour toute l'équipe des permanents : au nom du CA, je les remercie de l'effort accompli.

Enfin, je salue le départ de Mathilde Cajean, de Marie-Anne Le Dem et de France Polard, qui siégeaient au Conseil d'administration depuis plusieurs années: merci de votre assiduité et de votre engagement bénévole.

# LE RAPPORT FINANCIER

	2013	2012	Variation 2013/2012	
<b>PRODUITS D'ACTIVITES</b>				
VENTES DE MARCHANDISES	4 525	11 473	- 6 948	- 61%
PARTICIPATION AUX ACT. SOCIOCULTURELLES	87 258	92 887	- 5 629	-6%
PARTICIPATION ENFANCE/JEUNESSE/FAMILLE	39 496	37 905	1 591	4%
ACTIVITÉS ANNEXES	40 064	35 228	4 836	14%
SUBVENTIONS D'EXPLOITATION	190 811	186 178	4 633	2.5%
DONT CHARGES LOURDES (8692€)				
REPRISE ET TRANSFERT DE CHARGES	2 456	7 131	- 4 674	-55%
ADHESIONS	5 620	5 725	- 105	1%
AUTRES PRODUITS	223	275	- 52	- 19%
POLITIQUE TARIFAIRE	5 348	4 797	551	11%
<b>TOTAL</b>	<b>375 800</b>	<b>381 598</b>	<b>- 5 797</b>	<b>-2%</b>

<b>CHARGES DE FONCTIONNEMENT</b>				
ACHATS DE MARCHANDISES	3 990	6 680	- 2 690	- 40%
AUTRES ACHATS	27 514	23 762	3 752	16%
DONT CHARGES LOURDES (9210)€				
CHARGES EXTERNES	10 971	14 210	- 3 238	- 23%
SERVICES EXTERIEURS	86 805	86 810	- 6	0%
IMPOTS ET TAXES	8 351	8 407	454	6%
FRAIS DE PERSONNEL	204 470	219 759	- 15 289	-7%
DOTATIONS AUX AMORTISSEMENTS	4 645	4 194	451	11%
PROVISION «RETRAITES»	16 257	4 321	11 936	276%
AUTRES CHARGES	4 862	4 052	810	20%
POLITIQUE TARIFAIRE	5 348	4 797	551	11%
<b>TOTAL</b>	<b>373 213</b>	<b>376 993</b>	<b>- 3 780</b>	<b>- 1 %</b>
RESULTAT D'ACTIVITES	2 587	4 605	- 2 018	-44%
RESULTAT FINANCIER	1 558	1 504	54	4%
RESULTAT EXCEPTIONNEL	102	832	- 731	- 88%
IMPOT 24% SUR LIVRET B	- 99			
<b>RESULTAT NET</b>	<b>4 148</b>	<b>6 942</b>	<b>- 2 794</b>	<b>-40%</b>

## Rapport de Gestion

L'année 2013 fut une année encore excédentaire d'un montant de 4148€. La MPT du Guelmeur tient une régularité dans le suivi de ses dépenses courantes de fonctionnement avec une recherche d'optimisation des moyens tout en maintenant un service de qualité (pour exemple, achat d'un standard téléphonique plutôt qu'une location annuelle, recrutement d'un agent d'entretien complémentaire plutôt que de solliciter une agence intérim).

Au niveau des subventions, nous constatons une légère augmentation de la Ville de Brest liée à des actions nouvelles: Projet Roudaut et TAP (Ces deux

projets ne s'équilibrent pas et restent déficitaires financièrement).

La bonne santé financière de la MPT nous a permis de renforcer l'équipe des salariés pour faire face à l'augmentation de l'activité (ALSH ; TAP ; Accueil de loisirs ; passerelle 9/12ans).

Depuis 2008 le fond de roulement de la MPT est passé de 7 à 159 jours en 2013.

L'orientation budgétaire 2014 s'est portée sur l'augmentation de la masse salariale que nous comptons rééquilibrer grâce à la réserve « développement de l'emploi » créée en 2010 afin de conserver la qualité de l'activité proposée aujourd'hui par la MPT.

# LE BILAN

ACTIF			PASSIF		
	2013	2012		2013	2012
ACTIF IMMOBILISE			FONDS ASSOCIATIFS		
Immobilisations incorporelles			Fonds propres	78 739	78 639
Immobilisations corporelles	9 643	12 713	Résultat de l'exercice	4 148	6 942
			Réserve «Développement de l'emploi»	38 200	38 200
			Réserve «projets Enfance-jeunesse-famille»	6 942	
total	<u>9 643</u>	<u>12 713</u>	total	<u>127 929</u>	<u>123 781</u>
			PROVISION «RETRAITES»	<u>40 701</u>	<u>25 534</u>
ACTIF CIRCULANT			DETTES		
Avance et acomptes versés		0	Dettes fournisseurs	<u>4 206</u>	6 892
Autres créances	19 004	10 452	Dettes fiscales et sociales	<u>33 268</u>	25 180
Disponibilités	229 298	212 918	Autres dettes	<u>5 333</u>	3 228
			Produits constatés d'avance	<u>50 170</u>	53 255
Charges constatées d'avance	3 662	1 785			
total	<u>251 964</u>	<u>225 156</u>	total	<u>92 977</u>	<u>88 554</u>
TOTAL ACTIF	<b>261 607</b>	<b>237 869</b>	TOTAL PASSIF	<b>261 607</b>	<b>237 869</b>

## Commentaires: Le Bilan Comptable est une « photographie » de la situation de l'association au 31 décembre 2013.

Le bilan est un document plus complexe à appréhender. A gauche (l'actif), on présente l'ensemble des biens dont l'association est propriétaire (matériel, mobilier) ; à droite (le passif) on indique les différentes sources de financement de l'association. (Essentiellement son épargne et ses dettes). Le bilan permet donc de répondre à deux questions fondamentales à propos de l'argent qui circule dans l'association : quel est le patrimoine de l'association (emploi des fonds) et comment finance-t-elle ce patrimoine (origine des fonds) ?

**Définition :** Le fond de roulement (FDR) représente la capacité d'investissement de l'association, une fois les créances perçues et les dettes payées. Il se traduit par un montant mais on peut également illustrer le fond de roulement « en jours d'activité ». Par cette dernière méthode, le Fond de roulement en jours d'activité permet de montrer combien de temps l'association peut fonctionner si elle ne perçoit plus d'entrées d'argent.

Evolution du fonds de roulement:

2007 : 7 jours  
 2008: 22 jours  
 2009: 41 jours  
 2010 : 86 jours  
 2011: 112 jours  
 2012: 122 jours  
 2013 : 159 jours.

(la préconisation du Commissaire aux Comptes est d'atteindre 90 jours de FDR)

# 769\* adhérents en 2013

775 en 2012

744 en 2011

736 en 2010

574 en 2009

615 en 2008

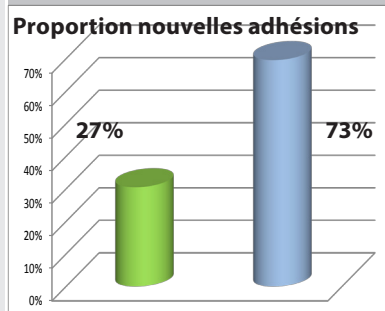
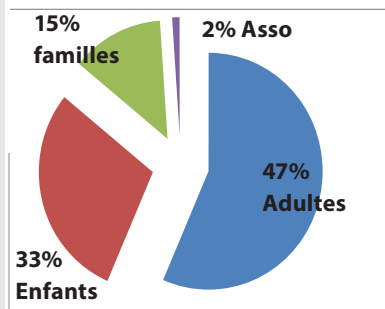
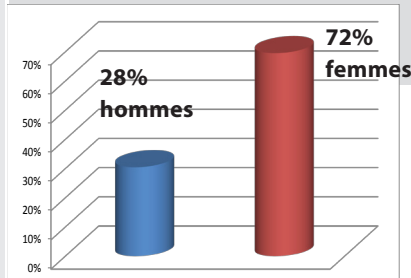
697 en 2007

Il faut considérer qu'1 adhésion = 1 dossier. Cependant, une adhésion «famille» peut inclure plusieurs personnes.

(Ce chiffre représente le nombre d'adhérents du 1er septembre au 31 décembre 2013)

\* les enfants et parents fréquentant le lieu d'accueil Parents-enfants ne sont pas comptabilisés en tant qu'adhérents.

## LES ADHERENTS ET PARTICIPANTS A LA MPT



Une répartition des adhésions qui change légèrement cette année puisque les adhérents «famille» représentent 15% contre 11% en 2012. Les adhésions «adulte» passent de 54% à 47% en 2013.

La part des adhésions prises pour les activités dites socioculturelles reste stable: 69% en 2013 (70% en 2012, 70% en 2011 et 80% en 2010).

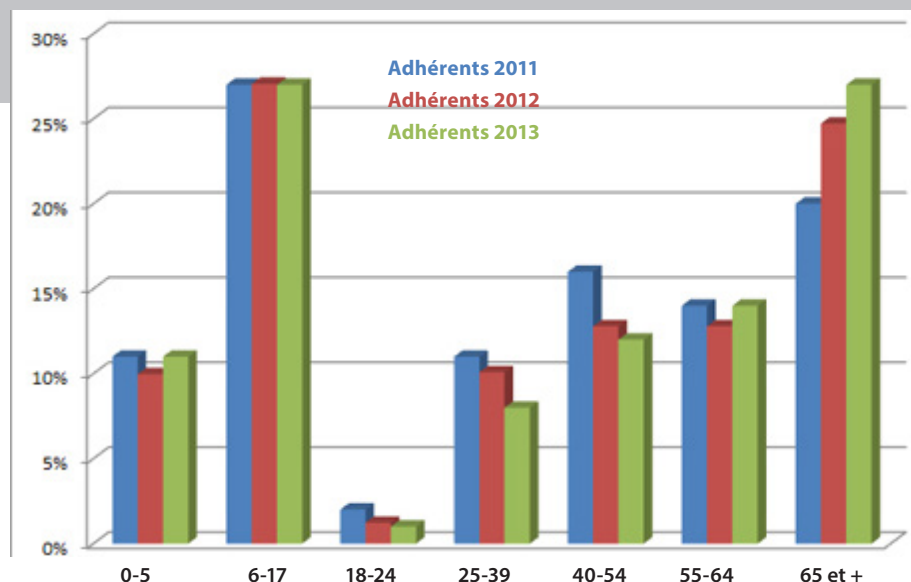
La proportion de «nouvelles» adhésions en 2013: 27% d'entre elles sont donc nouvelles (contre 30% en 2012) soit 221. 86 viennent d'enfants, 102 d'adultes, 2 d'associations et 31 de familles.

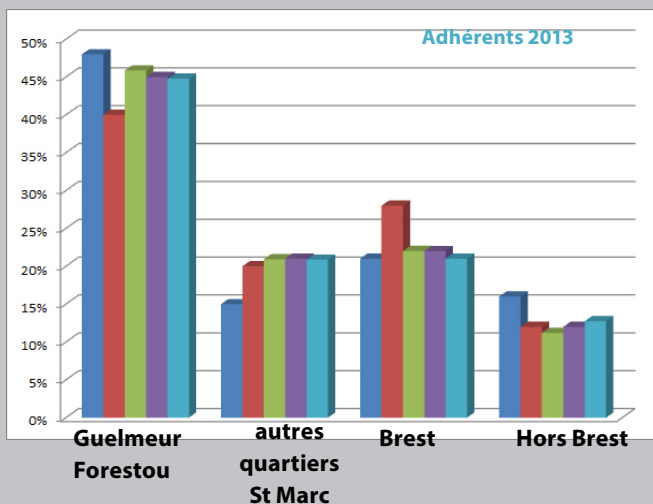
Si on distingue le nombre d'adhésions au nombre de participants aux activités : 824 personnes inscrites à la MPT, 95 enfants sur le lieu d'accueil «Ptits Galets et Gros Cailloux».

On totalise environ 1030 à 1050 personnes qui ont participé à au moins une activité de la MPT.

### Quel âge ont les adhérents?

En 2013 nous pouvons constater que les 0-17 ans 38% des adhésions (valeur stable par rapport à 2012). Par contre, une baisse progressive de la tranche 18-54 ans depuis 2011 et une augmentation de la population des + 65 ans.





## 66% des adhérents résident à Saint-Marc.

L'analyse de cette information sur les 5 dernières années, laisse apparaître une stabilité dans les données.

A +/- 1%, on retrouve les mêmes informations:

- 88% des adhérents habitent Brest
- 66% le territoire de Saint-Marc.
- 45% sur les quartiers Forestou/ Guelmeur.

Puis, 13% de «hors brest», avec notamment 9% de personnes des communes de BMO et 4% «hors BMO».

# LES ASSOCIATIONS ADHERENTES :

## COMPLEMENTAIRES À NOTRE ACTIVITE, POUR LA VITALITÉ DU QUARTIER

22 ASSOCIATIONS ADHERENTES :

- LE CCAS DE LA VILLE DE BREST
- BREST BASKET SPORT
- DANSERIEN BREST
- LA PHILATELIE BRESTOISE
- LE FOYER SOCIO-EDUCATIF DE L'IROISE
- LE TEMPS DES LOISIRS
- SCRABBLE IROISE
- SKI CLUB D'ARMOR
- ZAZEN
- FRANCE/RUSSIE
- SALSA-CUBANA
- CCATTP PONCHELET
- LES P'TITS BOUTS ET NOUS
- A.C.E.F (crédit et épargne des fonctionnaires)
- SAN WU KONG (ouverture sur les arts martiaux et les arts énergétiques, ainsi qu'à la culture chinoise)
- LES MOUETTES
- AMICALE DES LOCATAIRES DU GUELMEUR
- ULTRA
- UNICEF
- L'A.P.E De l'école du Forestou (Association des Parents d'élèves)

**NEW** -REVERSIBLE : ateliers de chants et d'éveil musical avec Zalie.

**NEW** -PLANETE MOMES : Eveil musical des tous-petits avec Jean-Luc Roudaut (dont un atelier en breton)

La MPT prête les salles à des associations pour des réunions épisodiques : Syndic de copropriétaires,

associations culturelles, humanitaires, groupe politique, etc..., mais également à ses partenaires pour des réunions de travail, Assemblée Générale ou formations.

Notre contribution à la vie associative s'illustre par :

- Mutualisation de matériel entre la MPT et certaines associations pour éviter l'encombrement des salles par du matériel en double,

- Mise à disposition de personnels pour certaines activités d'associations adhérentes (ex: Animateur éveil musical pour l'association Les P'tits Bouts et Nous, animatrice Loisirs créatifs pour le Foyer Socio-éducatif du collège de l'Iroise),

- Soutien logistique pour le bon fonctionnement associatif (Exemple: Les bulletins de salaires de l'association «les P'tits Bouts et Nous» sont effectués par la comptable de la MPT, prêt de tables et chaises à l'APE de l'école du Forestou pour l'organisation de leur kermesse, etc...).



# NOTRE PARTICIPATION AU DYNAMISME DU TERRITOIRE: FAVORISER LES ACTIONS ET LES DEMARCHES PORTEUSES DE COHESION SOCIALE

## «SAINT-MARC EN CHANSONS, PETITS ET GRANDS TOUS RÉUNIS»



Si vous n'avez jamais entendu parler de ce projet, laissez-moi vous le présenter dans ses grandes lignes.

Au départ, une idée, une envie de la MPT, partagée avec d'autres acteurs du quartier, et voilà «Saint-Marc en chansons» qui démarre.

Réunir des petits, des grands et moins grands pour chanter, enregistrer, créer un CD et un spectacle, voici le défi lancé. Chiche on le fait!

La MPT, à l'initiative de l'idée, s'est complètement mobilisée (bénévoles, salariés, administrateurs, ..) dans cette aventure. Très rapidement, elle est devenue moteur dans sa mise en oeuvre tout en étant appuyée dans la réalisation par Gwen du Foyer Laïque de St-Marc, Goulven et Sandrine du PL Pilier-Rouge et Christine Pellen de la Mairie de St-Marc (en charge du PEL). Bien évidemment, mener une action sur une année et impliquant autant d'acteurs et d'habitants n'est pas une mince affaire. Il faut essayer des plâtres et faire face à des mécontentements.

Mais quelle satisfaction de pouvoir, tout au long du projet, observer des situations matérialisant tant d'objectifs et valeurs que la MPT défend : mixité sociale, solidarité, lutter contre l'isolement, valoriser les personnes dans leur singularité, rompre les inégalités entre ceux qui pensent savoir et ceux qui pensent ne pas être capables, etc....

Au total, 220 enfants des écoles et des accueils de loisirs ont chanté pour créer le CD «Faîtes la Fête!»

Au total 130 adultes ont participé au Cd «Entre Terre et Mer», soit en chantant soit en participant à l'écriture des textes. 50 d'entre eux ont participé à la création du spectacle du Mac Orlan du 12 Novembre (Présenté une 2ème fois au FL St-Marc le 29 Novembre)

Avec les écoles, il a fallu composer avec l'organisation de travail de la classe, les services de cantine, les temps de récréation, etc..mais tout s'est relativement bien passé dans l'ensemble. Le spectacle des enfants, au PL Pilier-Rouge le 8 novembre), a été un grand moment pour les enfants et leurs familles. Plus de 450 personnes présentes.

Pour y arriver, il a fallu de nombreux rendez-vous pour peaufiner les textes, les chansons, des centaines d'heures d'enregistrement, un travail colossal pour celui qui a accompagné ce projet, Jean-Luc Roudaut. Pique-nique, casse-croûte, café-gâteaux, tisanes du soir...tous les moments de la journée ont été exploités pour que tout un chacun puisse s'intégrer et participer au projet.

Au final, il reste de belles chansons, un vrai plaisir partagé par les enfants, les adultes jeunes et moins jeunes.

Au final, il reste des émotions fortes pour les participants.

Au final, il reste la satisfaction d'avoir pu travailler avec nos partenaires sur un projet aussi conséquent

Au final, il restera de beaux souvenirs.....



### Fiche Technique:

Ecriture et enregistrement des chansons.

Objectifs :

\* Favoriser les relations intergénérationnelles

\* Créer du lien entre les participants

\* Favoriser le sentiment d'appartenance à un territoire.

Coordination du projet :  
Mairie de Saint-Marc.

Coordination artistique :  
Jean-Luc Roudaut.

Coordination par secteurs:  
PLPR, MPT du Guelmeur,  
Foyer Laïque de Saint-Marc.

Nombre de participants:  
350

Budget de l'opération:  
12 000€

Durée du projet:  
1 an.



..... Cuisinier, manager, paysan ou facteur.....une maison, des enfants, c'était le temps d'avant....la v





## Ils en disent quoi ??

«..C'est pas toujours facile après le travail mais on s'est accrochées. Ecrire la chanson n'était pas facile, on s'est un peu démotivées mais Jean-Luc nous a rassurées...»

«J'ai travaillé avec les enfants de l'école de Kérisbian sur la chanson «Tableau d'Honneur» et l'ambiance était vraiment super...»

«..J'ai connu le projet grâce à ma belle-fille qui m'a entraînée dans cette aventure. Je suis quelqu'un de très isolée, j'ai rencontré des gens que j'ai appris à apprécier. Je me plais ici...»

«nous sommes venus avec les assistantes sociales au départ, pour écrire une chanson sur les jardins. Finalement on a écrit une chanson sur nos vies. C'est une aventure qu'on n'oubliera pas.»

«Je vous remercie, vous m'avez accepté comme je suis, dans ma différence.»

«moi j'ai trouvé amusant de me lancer à écrire une chanson, passer un message. Jean-Luc nous a dit que c'était possible, j'avais du mal à y croire, et il nous a menés là où jamais je n'aurais pu le croire.»

**Dans le cadre d'actions partenariales, comme celle de «Saint-Marc en chansons», une association sert de porteur financier. Cela a été notre cas, nous avons géré les dépenses et les recettes de ce projet.**

COMPTE DE RESULTAT DU PROJET au 31/12/2013			
Dépenses		Recettes	
Fouritures diverses	582	Entrées Concert	650
Réalisation des CD	1937	Vente CD	3210
Location Mac Orlan	300		
Accompagnement artistique du projet	8743	Subv. Ville de Brest - P.E.L *	6000
Création graphique des CD	400		
Taxe Sacem/Spré	615		
<b>Total</b>	<b>12 577</b>	<b>Total</b>	<b>9860</b>
<b>Résultat : - 2717</b>			

## \* Projet Educatif Local



# NOTRE PARTICIPATION AU DYNAMISME DU TERRITOIRE:

FAVORISER LES ACTIONS ET LES DEMARCHES PORTEUSES DE COHESION SOCIALE...

## Le Truc et Troc des voisins !



Deux « Truc&Troc » ont eu lieu :

- 1 journée le 13 avril

- 10 jours du 23 décembre au 02 janvier 2014.

L'esprit de ces manifestations est le suivant : pendant quelques semaines, les habitants du quartier peuvent déposer à la MPT des choses dont ils n'ont plus l'utilité mais qui peuvent encore servir à d'autres (vêtements, livres, plantes, jouets...). Le jour du Troc, ils sont invités à venir à la MPT et à repartir avec une ou plusieurs choses qui leur plaisent.

Ces journées sont préparées avec la coordinatrice Enfance-Jeunesse-Famille et plusieurs bénévoles de l'association qui aident à trier et à mettre en place. A chaque manifestation il y a entre 50 et 80 personnes à passer. Les habitants font des retours positifs car ils ont le sentiment de pouvoir lutter contre une forme de « gaspillage ». L'équipe essaie de mettre en place des animations « récup' » en parallèle (ateliers couture, atelier bois, etc...).

**Ces journées sont toujours très vivantes et très conviviales.**

**Orélia Abautret, administratrice et bénévole référente du Truc et Troc**

## Les soirées café-débats

### Journée Internationale des Luites des femmes. 6 et 7 Mars 2013

Autour du 8 mars

Cette année, le groupe a proposé d'organiser deux temps forts qui ont permis d'aborder la question du droit des femmes avec plus ou moins « d'implication ». Le groupe ne voulait pas passer à côté de l'angle militant sans pour autant fermer la porte aux personnes pour qui cette question est encore délicate .

**Mercredi 6 mars : diffusion du film « Penn Sardine » suivi d'un échange.**

**Jeudi 7 mars : « Femmes d'ici et d'ailleurs : un combat commun »** avec l'intervention de l'Association Marche Mondiale des Femmes.

Par ailleurs, une librairie itinérante « Un livre à soi » composée de livres d'occasion ayant pour auteures uniquement des femmes (de tous pays) était à disposition des habitants et habitantes.

### CULTURES, ressemblances et différences du 27 au 31 Mai 2013

Sous l'impulsion de Thérèse, stagiaire de l'animation, une action de sensibilisation aux discriminations a été organisée au Printemps 2013.



Les riverains ont apprécié de moment d'échange et de partage.

Dans le cadre de la semaine Cultures, ressemblances et différences, initiée par la fédération Léo Lagrange, la maison pour tous du Guelmeur a participé à une « soirée universelle ».

Thérèse Gbaguidi, stagiaire en diplôme d'état de la jeunesse, de l'éducation populaire et du sport (Dejepps) était en charge de cette manifestation très réussie.

Huit pays différents étaient représentés comme le Maroc, le Togo, les Philippines, et bien sûr, la Bretagne. Le public a pu assister à des démonstrations de danses locales par des enfants et des adultes. S'en est sui-

comme le manioc, les nems, les bananes grillées ou encore des crêpes marocaines.

Un moment très convivial apprécié des riverains du Guelmeur, venu nombreux, qui a permis de rompre les frontières de la différence et mettre en avant les ressemblances.

**Contact.** MPT du Guelmeur, té 02 98 44 71 85.

■ **Assemblée générale du PL Saquer**

L'AG du PL Saquer se tiendra vendredi 7 juin à 18 h 30 dans les locaux de

# NOTRE PARTICIPATION AU DYNAMISME DU TERRITOIRE:

FAVORISER LES ACTIONS ET LES DEMARCHES PORTEUSES DE COHESION SOCIALE .

**Repas, fêtes, tout tout tout vous trouverez tout sur le Guelmeur**



En 2013, nous avons organisé notre **Festival de l'Enfance** du 14 au 20 avril.

Dans cette programmation, on retrouvait : des spectacles : «Gondebaud, les malheurs d'un héros» ainsi que les «Aventures de Kintou et Nambi», un grand jeu sur le quartier, etc...

165 enfants différents ont participé à au moins un de ces évènements du festival.

«**C'est toujours le Nord au Guelmeur, 2ème édition.**» le samedi 14 décembre.

Fin d'année oblige, la MPT du Guelmeur se pare de ses plus belles couleurs pour proposer aux habitants du quartier, un temps convivial d'animation :

Décorations de Noël, spectacle, chansons, balade en calèche, tout était réuni pour un après-midi réussi! L'Amicale des Locataires du Guelmeur participe activement à la fête.

**Repas Kig Ha Farz:** Le dimanche 24 février 2013, les habitants ont organisé un grand repas dansant. 160 parts, sur place et à emporter.

**Guinguette au Guelmeur le 29 Juin:** Fête de fin de saison très appréciés par les adhérents et des habitants qui profitent de l'occasion pour nous connaître.

**Festival de l'Enfance au Guelmeur du 14 avril au 20 avril 2013**

**Mercredi 17 avril**  
9h à 11h30: Petit déjeuner pédagogique et atelier rugby de société à la MPT du Guelmeur, gratuit.  
à 14h00: grand jeu de piste sur le quartier, ouvert à tous les enfants du quartier. S'il y a un goûter à la MPT. Age: 8-9 ans / Durée: 2h

**Samedi 20 Avril:**  
14h-18h00: animations de Noël à la MPT du Guelmeur, balades en poney...  
19h30: Conte musical «Les aventures de Kintou et Nambi» par Jean-Luc Boudriot. Tarifs: 1 et 3 euros. Age: 5 ans et + / Durée: 45 mn

**Dimanche 16 avril à 11h00**  
Conte: «Petits Contes russes» par Irina Chavaldon. Age: 3-5 ans / Durée: 30 mn  
«On ne toujours besoin d'un plus petit, que dès et amorce c'est infamement risqué». Du gros ratillage à l'histoire, le petit grand rond, voici des petits contes russes pour les petits.  
Tarifs: 1, 3 ou 5 euros.

**Mardi 16 avril à 20h00**  
Spectacle: «Gondebaud ou les malheurs d'un héros» par Laurence Landry. Age: 5 ans et + / Durée: 30 mn  
«Mon histoire est tout ce que j'ai de plus cher. Finir, je devrais mourir et je le jure! Oubliez le jeu pour que je sois plus mou, parce que j'appréhende vos yeux, et de savoir aller à l'aise de paires, mais d'être douce»  
Tarifs: 1 et 3 euros.

**PROJET D'INSCRIPTION POUR LES HABITANTS DE SAINT-MAUR**  
Ces 50 places de Noël  
Permanences des inscriptions au local de l'Amicale des Locataires du Guelmeur, tous les jours de 17h à 19h.  
Permanences des inscriptions à la MPT: Tous les jours du 25 mars au 01 avril.  
C'est toujours le Nord au Guelmeur en partenariat avec l'Amicale des Locataires du Guelmeur  
MPT du Guelmeur, 02 98 44 71 85 ou mpt.guelmeur@orange.fr

**Samedi 14 Décembre**  
**C'est toujours le NORD à la MPT GUELMEUR !!!**

(animations familiales sur le thème de Noël de 1930 à 1960)

Sur l'après-midi:  
- Maquillage  
- Balades en poney  
- Crêpes et chocolat chaud!  
- Ateliers de décorations de Noël

à 14H30: Concert «Entre Terre et Mer» par les saints-marcel et Les Saint-marceliens. 7 à 8 chansons de CD seront présentées.

à 16H15: Spectacle 2-7 ans «Firmin, le petit sapin»  
à propos de: décoration sapin-poney

Renseignements complémentaires à la MPT: 02 98 44 71 85  
Animation de quartier proposée par la MPT et l'Amicale des Locataires du Guelmeur

**Le Festival de la Soupe, la Fête de la Musique, Mômes en Fêtes ou encore le Repas des Aînés du quartier sont autant d'exemples d'animations sur lesquels s'investit la Maison Pour Tous au titre du dynamisme du territoire.**

DIMANCHE 13 OCTOBRE 2013:

Jeu de piste, balade commentée, appelons-le comme vous le souhaitez. C'est une promenade dominicale dans le quartier, à la découverte de celui-ci et d'endroits encore inconnus pour certains, des endroits chargés d'histoire et de mémoires.

L'APE de l'école du Forestou est à l'initiative de cette belle action. Elle a trouvé de l'aide en la personne de Claude Bui, France Polard et l'Amicale des Locataires du Guelmeur, pour échauffer un parcours partant à la découverte du Château de Ker Stears, des Lavois, du Fort du Guelmeur. Un parcours balisé avec des haltes musicales (Jean-Pierre et Jean à l'accordéon) et ludiques (Jeu de Palets et autres quilles).

70 personnes ont participé à cette 2ème édition qui méritera certainement d'être encore plus ouverte à celles et ceux qui souhaiteront s'y inscrire.

**Le Forestour, 2ème édition**



**« FORESTOUR »**

Jeu de Piste « découverte » organisé par l'APE du Forestou en partenariat avec la MPT du Guelmeur, avec la participation de l'Amicale des Locataires du Guelmeur, des accordéonistes, et d'habitants du quartier.

# NOTRE PARTICIPATION AU DYNAMISME DU TERRITOIRE: COHESION SOCIALE

## Les Jardins du Guelmeur

Situé rue de Maleyssie, l'espace regroupe 11 parcelles individuelles et 2 jardins partagés et collectifs.

Le principe est relativement simple puisqu'il s'agit de mettre à disposition d'habitants, une parcelle pour jardiner. Le Jardin partagé est ouvert à tous (5 personnes s'y retrouvent régulièrement). le rendez-vous est hebdomadaire, tous les jeudis. Un accompagnement de Vert Le Jardin (Pauline ou Marc de VLJ) est assuré pour la partie technique. Le travail de la terre se fait collectivement, la récolte est partagée.

Nous avons beaucoup de demandes de parcelles individuelles, peu de gens connaissent encore l'espace partagé où règne une ambiance très chaleureuse autour de Monique, Murielle et Maryse.

### Les Jardiniers chanteurs :

«C'est un jardin ouvert, un jardin solidaire, un jardin partagé où poussent de l'amitié, apprendre l'humilité, respecter les saisons, et que fleurissent enfin convivialité et respect !»

crédit photos: Jean-Pierre



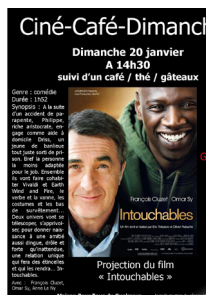
## Le Ciné-Café Dimanche

Quelques chiffres:

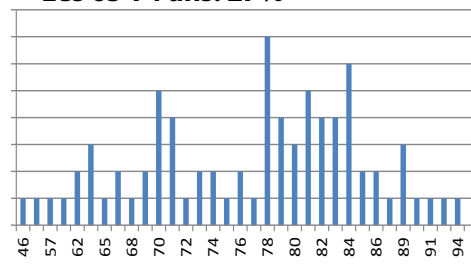
125 personnes

72% résident le territoire de Saint-Marc

dont  
26 % Forestou,  
14 % Guelmeur,  
32% les autres  
quartiers de St-Marc



Les + de 75 ans : 69%  
Les 65-74 ans : 27%



Le Ciné-Café Dimanche est devenu un symbole de notre capacité d'adaptation à l'évolution du territoire.

Ainsi, après 4 années d'existence, ce rendez-vous mensuel connaît toujours autant de succès.

Un «concept» qui s'exporte puisque cette activité est mise en place également à la MPT de St-Pierre avec le même succès qu'ici.

L'idée «simple» repose sur une projection d'un film suivie d'un café-gâteaux. --

Les séances ont lieu un dimanche par mois. L'objectif majeur de cette action est La prévention de l'isolement social des personnes vivant à domicile avec une attention portée aux plus de 75 ans.

12 séances dans l'année (y compris l'été).

# NOTRE PARTICIPATION AU DYNAMISME DU TERRITOIRE :

## Le Réseau Voisin'âge

Saint-Marc travaille sur cette action depuis de nombreuses années. En 2011, le réseau s'est structuré autour d'une équipe de bénévoles.

Le réseau, composé de «bénévoles référents», est chargé de mobiliser des «bénévoles accompagnateurs», qui ponctuellement dans l'année, accepteraient d'accompagner des personnes âgées sur des animations «séniors» organisées sur le quartier ou la Ville.

Ce réseau, dont l'action s'étend sur tout le quartier de Saint-Marc, est accompagné par le CLIC, l'ORB et la MPT du Guelmeur. Angélique, animatrice intergénérationnelle de la MPT, participe à l'animation du réseau. Le réseau local est animé par une équipe de neuf bénévoles référents, de six accompagnants et d'un bénévole accompagnant. Les bénévoles se réunissent régulièrement et, en particulier, lors des permanences qui se tiennent les deuxième et quatrième vendredis du mois à la MPT.

**Réflexion :** Les accompagnements se font essentiellement pour le Ciné-Café Dimanche. Aussi, l'équipe de la MPT envisage de proposer d'autres temps d'animation pour donner envie de sortir à ceux qui sont seuls (ou pas).

### **Mes Voisins, la chanson des enfants de Kérisbrian**

*« ...c'est bien d'avoir des voisins, car on est jamais tout seul, c'est bien d'avoir des voisins, on a de vrais copains....«... c'est bien d'avoir des voisins, ils gardent mon chat Pompon, Miaouuu!»*

## LES SORTIES, LES RANDOS, LES VOYAGES...



### **RANDO VELO de Jean-Yves....**

Depuis 2011, j'organise avec Sébastien, deux fois par an, une randonnée à vélo sur le Canal de Nantes à Brest, et sur les voies vertes de Bretagne. L'ambiance y est fort conviviale, et si le temps n'est pas à la pluie, la balade est superbe. Mais le mauvais temps n'arrête pas pour autant les valeureux cyclistes....

Du 8 au 11 Avril 2013 : Morlaix – Concarneau via Huelgoat, Guisriff, etc...

Du 24 au 27 Septembre 2013 : Concarneau – île de Batz.

A chaque fois, 150 à 180 km sont parcourus en toute décontraction. Les véhicules « logistique » accompagnent les randonneurs.

La cinquième édition nous fera traverser la Bretagne de Saint-Méen Le Grand à Chateaulin en Mai 2014, la sixième nous mènera du barrage d'Arzal à Dinard, sur trois jours, au mois d'octobre 2014.

**Jean-Yves ORIA, organisateur des randos Vélo.**

### **LES VOYAGES DE PIERRE**

En 2013, direction la Baie de Somme pour le groupe de Pierre, composé de 36 personnes, avec en prime, un grand détour sur Bruxelles et Liège.

Les voyages devraient se poursuivre en 2014 vers une destination ensoleillée.

### **LES SORTIES A LA JOURNEE**

En octobre 2013, la MPT a proposé une sortie, pour les adultes, pour randonner le long du Canal de Nantes à Brest. 50 personnes s'y sont inscrites avec la demande de renouveler cette opération plusieurs fois dans l'année

### **PARTENARIAT AVEC L'O.R.B**

Sur l'été 2013, la MPT s'est associée avec d'autres structures brestoises dans l'opération «sorties d'été» organisée par L'O.R.B.

Une 20aine de personnes s'y sont inscrites grâce à notre intermédiaire, preuve que la demande existe et qu'il faudra en tenir compte.

# Les Loisirs Educatifs

## NOTRE PARTICIPATION AU DYNAMISME DU TERRITOIRE : LES LOISIRS EDUCATIFS



La MPT a décidé, avec la mise en place des nouveaux rythmes éducatifs, de déplacer ses activités «enfants» du mercredi matin à l'après-midi.

La grande interrogation que nous avons sur cette année 2013 était la suivante: avec la scolarisation du mercredi matin dans les écoles publiques, la mise en place de T.A.P au sein de l'école, comment allait se dérouler nos inscriptions de septembre?

Il apparait que le nombre d'enfants est stable voire supérieur sur plusieurs activités.

Plus généralement, le nombre d'adhérents est légèrement en baisse. On retrouve cette baisse sur les cours d'anglais par exemple et sur la gym/step. Les autres se portent bien, comme la guitare, le Qi Gong, la Musette, etc..

Une activité nouvelle cette saison avec la Gym Douce, animée par France et le Hip-Hop par Cambo. A l'inverse, deux arrêts d'activités : l'anglais confirmé et la danse des 8-12 ans. Notons que pour cette dernière, l'animatrice a fait le nécessaire pour que chacune des jeunes filles inscrites puissent trouver un autre atelier de danse sur le quartier ou à l'extérieur (PLPR, Conservatoire, ...)

Les personnes se disent, dans une très grande majorité, satisfaites de l'accueil qu'elles reçoivent. Cet enthousiasme se propage et s'essime ici ou là !

La fête de fin de saison, «Cabaret - Guinguette» est une possibilité offerte à la MPT de faire découvrir ses activités à ceux qui ne les connaîtraient pas encore.

Nous avons, au sein de la MPT, des animateurs, bénévoles et salariés, investis pleinement par leur passion et qui la partagent avec beaucoup de plaisir et d'enthousiasme.



### **«Do, Ré, Mi, Fa, Sol, La, Si...»**

*C'est Jeanne-Marie qui depuis début 2013 nous apprend à tous, la joie de chanter ensemble.*

*La quinzaine des membres de la chorale « Océane » se regroupe deux fois par semaine pour une répétition ponctuée de couacs et de rires.*

*Ensemble nous revisitons les chansons de la variété française, et on ose même quelques chansons en breton, en italien ou en occitan !*

*Chaque semaine nous nous retrouvons avec plaisir. Après le quart-d'heure de papotage, Jeanne-Marie nous guide avec humour et patience.....beaucoup de patience.....et finalement, ce n'est pas si mal.*

*Nous voilà un bon groupe solidaire où chacun a trouvé sa place.»*

**Hélène Oria, administratrice et membre de la chorale.**

### **Elle est gentille la terre!**

*«C'est un rendez vous régulier, qui donne l'espace et le temps à l'expression, laisse aller l'imagination, ouvre à la création.*

*Il y a le maître qui, de son oeil aiguisé et de son écoute discrète, sous sa casquette, prend la mesure des objectifs de l'apprenti(e), en cerne l'ambition, les difficultés et les espoirs,*

*Il y a le vocabulaire véritable apprentissage aussi, de «chicotage» à «barbotine», de «tournassin» à «estèqe»,*

*Il y a les formes, les terres, les engobes et les couleurs, les mains noires sur terre blanches et les mains blanches sur terre rouge...*

*Il y a les victoires, les échecs, l'expérience, la patience...*

*Il y a les discussions, les différences, la tolérance, la bienveillance,*

*Il y a des regards et des échanges sur ce que font les autres, les rires et les régals parfois autour d'un pot...*

*Pétrir, modeler, tourner, cuire, émailler, Elle est gentille la terre !»*

**Brigitte, administratrice et membre de la Poterie.**

### **Belote, rebelote et Dix de der !**

*« En 2011, j'ai lancé l'idée, sur les conseils avisés de Sébastien, directeur de la MPT, de nous retrouver chaque semaine pour une partie de belote. Comme tous les diesels, le démarrage fut un peu poussif. Mais à l'heure actuelle, nous comptons une vingtaine de membres actifs. La présence féminine domine le jeu.*

*L'activité a lieu tous les lundis après midi de 14 heures à 18 heures dans une ambiance très conviviale.*

**Jean-Yves, membre de la Belote.**

Les

# NOTRE PARTICIPATION AU DYNAMISME DU TERRITOIRE : LES LOISIRS EDUCATIFS

## Loisirs Educatifs

Les « Loisirs Educatifs » sont plus communément appelés « activités socio-culturelles ».

La Maison Pour Tous utilise comme outil principal de son projet la mise en place de loisirs éducatifs. Elle considère comme fondamental d'offrir à tous des temps de détente et d'enrichissement personnel.

Dans le respect de ses objectifs et de ceux de la fédération Léo Lagrange, elle défend le droit à l'accès à la culture, au sport, au loisir pour tous. Elle propose donc à ses adhérents des loisirs d'expressions corporelles, musicales, artistiques, techniques, ...

Elle souhaite que sa proposition soit à la fois la plus variée possible et accessible au plus grand nombre. Que sa proposition soit reconnue comme Culturelle aussi, et non que Socioculturelle.

### NOS ACTIVITES :

#### Activités corporelles : 32 % des adhérents.

Eveil aux mouvements dansés  
Yoga ,Qi-Gong  
Danse Orientale  
Musette  
Gym  
Randonnée  
Balade,  
Motricité  
Gym Douce,  
Hip-Hop

#### Activités artistiques et techniques : 18% des adhérents.

Arts Plastiques  
Poterie  
Théâtre  
Loisirs créatifs  
Informatique  
Broderie,  
L'Atelier des Peintres

#### Activités musicales : 11 %

Accordéon Diatonique  
Guitare acoustique  
Piano,  
Chorale

#### Activités linguistiques : 4 %

Anglais, Japonais

#### Activités Jeux: 4%

Scrabble, Belote

Au total 69% de nos adhérents pratiquent au moins une activité socioculturelle.

Au total, **112,50** heures d'activités sont proposées sur la semaine. C'est plus que l'an passé.

26 personnes contribuent à l'animation des activités (Bénévoles et salariés)

190 Enfants/ Ados pratiquent une activité socioculturelle: le même nombre que l'an passé.  
soit 36% des participants aux activités Educatives.

### Impact de la politique tarifaire :

#### **En 2013: 16% (88 personnes)**

En 2012: 24% (122 personnes)  
En 2011: 18% (soit 104 personnes)  
En 2010 : 15% (soit 86 personnes)  
En 2009 : 14% (soit 71 personnes)  
En 2008 : 7% (soit 33 personnes)

L'impact de notre politique tarifaire connaît un coup d'arrêt. En effet seulement 16% des pratiquants d'une activité socio-culturelle ont bénéficié d'une réduction liée au quotient familial. La grande majorité sont des réductions de 10% et 20% (1 seule inscription avec un quotient de 50%).

Ce constat doit nous interpeller et nous faire réfléchir à la politique d'accessibilité que nous tentons de développer.

Ce constat est-il lié à notre organisation ou renvoie-t-il à un constat plus générale de la perte du pouvoir d'achat et de la priorisation des dépenses des familles ?

## Des bénévoles- animateurs à l'honneur !!

10 bénévoles-animateurs assurent chaque semaine l'animation d'une activité sur leur temps libre. 28H00 d'animation au total sont proposées par:

Claude, à la Broderie  
Nicole et Jeannot, à la Musette  
Jean-Yves à la Balade  
Jeannine, à la Randonnée  
Mathilde et Madeleine, à l'Atelier des Peintres  
Jean-Yves, à la Belote et aux randos vélos  
Pierre, pour les Voyages  
Jeanne-Marie, à la chorale «Océane»

# «P'tits Galets et Gros Cailloux»

le lieu d'accueil  
Parents Enfants

Le fonctionnement de  
PGGC

- Mardi de 9h à 12h et de 15h à 18h
- Mercredi de 9h à 12h
- Jeudi de 15h à 18h

Ouvert une semaine par période de vacances scolaires. (toutes les matinées de 9h à 12h)

## NOTRE PARTICIPATION AU DYNAMISME DU TERRITOIRE : PETITE ENFANCE

Quels Objectifs ?

- Soutenir et accompagner la fonction parentale
- Renforcer et valoriser les liens Parents-Enfants
- Valoriser les compétences parentales
- Rompre l'isolement social
- Favoriser des relations familiales harmonieuses
- Participer à la socialisation et à l'éveil de l'enfant.

Martine Folgoas, animatrice-accueillante

*Dans mon intervention, je me plais à observer et analyser l'humeur du moment. Certains jours, c'est plutôt agité et l'humeur des parents en «berne». La cause? le «NON», certains sont démunis face à l'autorité. D'autres ont lu des ouvrages spécialisés, d'autres ont rencontré une aide extérieure. Des échanges se créent, des conseils se partagent ici ou là. Cette problématique est récurrente et intemporelle.*



**2013 .....**

136 séances en semaine scolaire  
24 séances pendant les vacances  
489H d'ouverture  
5,95 enfants en moyenne par séance.

**Âge :**

Moins 1 an : 25%  
1 à 2 ans : 34%  
2 à 4 ans : 34%  
4 à 6 ans : 7%

**D'où viennent les familles ?**

76% des familles de St-Marc  
12% de Brest.  
12% hors Brest

**Accompagnement:**

34% des enfants sont accompagnés par une Assistante Maternelle  
66% par un parent.

### Chanson de mamans de l'espace P'tits Galets et Gros Cailloux...

« ....A saint-marc savez-vous, y'a des p'tits galets ...A saint-Marc savez-vous, y'a des gros Cailloux.....A saint-marc savez-vous, y'a des graines de soleil partout...C'est qui les p'tits galets, c'est nous c'est nous c'est nous !»

## Contes

**CONTES** pour enfants, dans le cadre des programmations des festivals «Grande Marée» et «Petite Marée» organisés par l'ADAO :

Dimanche 14 avril : Petits Contes Russes, 72 personnes.

Dimanche 1er décembre : Hänsel et Gretel par Patricia Gaillard, 82 personnes enfants et adultes confondus..



## Motricité 1-3 ans

Tous les samedis matin, une activité Motricité pour les 1-3 ans est animée par Martine Folgoas.

Celle-ci se déroule dans la grande salle avec la présence systématique (et obligatoire) d'un ou des parents. Du matériel de motricité (tapis, module, ballon, ..) sont installés à l'occasion pour permettre aux enfants de s'essayer aux différents exercices d'équilibre, de sauts, de galipettes.

**Deux groupes: 9h30-10h30 et 10h30-11h30.**

**28 enfants inscrits sur l'année 2013.**



# L'Accueil de LOISIRS

## NOTRE PARTICIPATION AU DYNAMISME DU TERRITOIRE : ENFANCE LOISIRS

Le secteur enfance loisirs est pour beaucoup de parents le mode de garde le plus pratique et parfois le moins onéreux.

Au-delà de cet aspect, nous croyons que cet accueil est un atout réel dans l'éducation de l'enfant.

Le secteur enfance loisirs est un moment éducatif fort pour la formation de citoyens actifs.

Le Centre de Loisirs : une réflexion permanente.

### Une équipe d'animation stable:

Sur l'année 2013, nous avons accueilli :  
- 15 animateurs/trices titulaires du BAFA  
- 11 animateurs/trices qui ont fait l'intégralité ou une partie de leur stage BAFA chez nous

Nous arrivons à avoir une stabilité de l'équipe par saison (septembre à juin). C'est important car les enfants et les parents ont besoin de repères, de référents. Cela permet également de travailler à la mise en place d'activités de qualité.

### Les thématiques:

Afin de varier les programmes, l'équipe a pour habitude de mettre en place un imaginaire ou une thématique à chaque période de vacances ou de mercredis. Cela permet

aussi de changer parfois le décor pour que les enfants se sentent un peu « dépayés » ! : A la découverte des transports, le droit des enfants, les petits scientifiques, Les pirates du Guelmeur, La banquise, Le monde fantastique, Le Far West, L'eau, Faites vos jeux, Arts et spectacles, etc....

Tout au long de l'année, les enfants ont bénéficié de sorties ludiques en fonction du programme, de la météo et de l'actualité brestoise.

### Des «Projets» dès le plus jeune âge :

«Le quartier en chanson» : dès le début du projet, les enfants de l'Alsh se sont lancés dans l'aventure. Ce secteur d'activité a également connu le virus. Les enfants ont participé à l'écriture et à l'enregistrement de la chanson qui donnera le titre au CD «Entre Terre et Mer»

«Ecolo'gestes» : comme tous les ans au printemps, l'Alsh a participé au projet Ecolo'gestes en partenariat avec l'association Bretagne Vivante. En 2013, l'équipe a travaillé à la mise en place d'activité « Nature » sur la thématique du cycle des saisons. L'objectif était de fabriquer un jeu ou deux et de les présenter à d'autres enfants (qui faisaient le même projet avec leur Alsh) le mercredi 5 juin à Ménez Meur dans le Parc naturel d'Armorique.

Une activité en croissance:

L'impact du changement de rythmes éducatifs se mesure très nettement. En effet, les inscriptions ont augmenté sur les mercredis après-midi. Sur les vacances scolaires, par contre, on note moins cette affluence.

Globalement, et depuis 2007, on observe une augmentation de l'activité de l'ALSH.

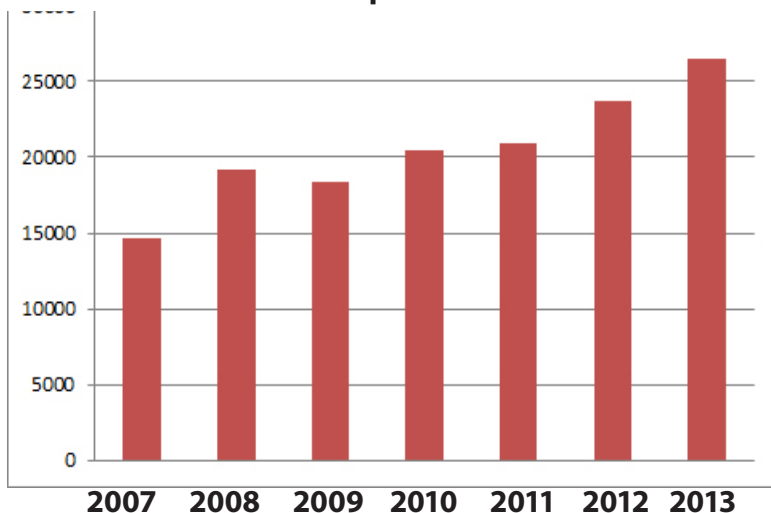
### «Navette» et «Passerelle», deux services pour répondre aux demandes des familles.

**«Passerelle»:** Tous les mercredis après midi, un(e) animateur(trice) de l'ALSH est chargé d'accompagner les enfants qui sont inscrits sur des activités «Loisirs Educatifs» (danse, poterie, etc...). Les enfants sont ainsi pris en charge dès midi et peuvent tout de même assister à leur atelier.

**«Navette»:** Par la mise en place des nouveaux rythmes éducatifs, nous avons souhaité que les enfants, habituellement inscrits à nos activités, puissent continuer à fréquenter la MPT (Cela répondait à une demande des parents). Ainsi, nous assurons, pour ces enfants, le transport entre leur école et l'ALSH de la MPT. L'école Kerhoas (8 enfants) et l'école Jean Macé (10 enfants) sont concernés.

L'EPADH de Kérampéré nous prête son minibus pour le trajet Kerhoas-MPT. Nous utilisons les transports en commun pour le trajet J.Macé - MPT.

Nombre d'heures de présence d'enfants à l'ALSH



# NOTRE PARTICIPATION AU DYNAMISME DU TERRITOIRE : ENFANCE LOISIRS

## L'Accueil de LOISIRS suite...

**Typologie des enfants accueillis à l'ALSH qui est similaire d'une année sur l'autre:**

52% (contre 51% en 2012) des journées facturées tenaient compte d'une réduction liée au QF.

31% (contre 36% en 2012) des journées facturées avec un QF inférieur à 562€ C'est la tranche «intermédiaire» qui connaît un accroît en 2013, passant de 15 à 21% des journées facturées.

Si avant la rentrée de septembre, 24% des enfants habitaient hors quartier Saint-Marc, voire hors Brest, seulement 10% des enfants viennent de l'extérieur depuis la rentrée de septembre 2013.

### «Danse sur la Toile»:

De janvier à juin 2013.

Ce projet s'est fait en partenariat avec la compagnie de Danse « Un soir à l'Ouest ». Sur plusieurs séances, un groupe d'enfants de l'Alsh et un groupe de l'atelier Eveil aux Mouvements Dansés ont visionné une série de 30 vidéos (courtes) présentant des chorégraphies différentes. Les enfants ont sélectionné quelques chorégraphies et ont réalisé leur propre montage.

Cette sélection a été diffusée à un public composé de parents.

Ce projet est très intéressant car il a permis aux enfants de découvrir des formes de danses très différentes (classique, moderne, jazz, hip hop, etc...) ainsi que le travail chorégraphique et le travail artistique autour de la vidéo. Les enfants se sont positionnés comme des « jurys » et ont pu développer leur esprit critique. C'était un projet très original.

Angélique, directrice ALSH

## L'accueil périscolaire

Accompagnement Scolaire

4 enfants en cp  
8 enfants en ce1  
6 enfants en ce2  
5 enfants en cm1  
3 en cm2

26 enfnts le lundi  
23 enfnts le jeudi

### Des principes d'action:

Libre choix des enfants de faire ou de ne pas faire leurs devoirs.

Fonctionnement de l'Accueil Périscolaire le lundi et Jeudi uniquement.

Un accueil jusqu'à 19H, les parents reviennent chercher les enfants à la MPT.

Les animateurs vont chercher les enfants à la sortie de l'école à 16h45, ensuite nous partageons un goûter de 17h00 à 17h30, puis les animateurs et bénévoles peuvent accompagner les enfants qui souhaitent faire leurs devoirs jusqu'à 18h00 (en sachant que ce n'est pas une obligation). Puis de 18h00 à 19h00 des activités éducatives sont proposées aux enfants :



- Création d'un jardin fleuri et d'un potager.
- Création d'aquarium
- Ateliers cuisine : confitures, gâteaux
- Sorties Spectacle,
- Arts Plastiques

# NOTRE PARTICIPATION AU DYNAMISME DU TERRITOIRE : LES T.A.P

## Les T.A.P\* : nouveaux rythmes éducatifs de l'enfant.

Pour cette première année, la MPT a fait le choix de ne pas coordonner l'ensemble des activités des T.A.P. C'est la Ville de Brest, organisateur, qui gère ce temps sur le groupe scolaire du Forestou.

Toutefois, la MPT a souhaité s'y investir et propose donc une série d'activités (menées par des animateurs/trices MPT mais sous la responsabilité « générale » de la Ville) qui permettent d'accueillir potentiellement une soixantaine d'enfants (sur environ 120 enfants inscrits en élémentaire).

La participation de la MPT repose sur des choix pédagogiques qu'elle développe à travers son projet « la tête à modeler » :

- valoriser l'esprit créatif et participer à l'éveil des sens et des émotions
- développer l'esprit critique, l'esprit d'analyse.
- éveiller à la curiosité et à son environnement proche.

Principe d'intervention:

- Un animateur(trice) pour des

groupes de 9 à 14 enfants. (au lieu de 1 pour 18 prévus par la loi et financé par la Ville).

La MPT n'équilibre donc pas ses comptes sur cette opération mais croit en la qualité des activités qu'elle propose et par conséquent, à la plus-value apportée aux enfants.

Les animateurs de la MPT proposent donc, en lien avec l'équipe d'animation de la Ville :

- La Poterie
- Les arts Plastiques
- Le Théâtre
- Les Petits reporters
- Mon temps libre, j'le construis !

\* Temps d'Activités  
Périscolaires.



# NOTRE PARTICIPATION AU DYNAMISME DU TERRITOIRE: **La Passerelle 9-12 ans**

## La passerelle 9-12 ans «du sur-mesure» pour gagner en autonomie.



L'objectif de la Passerelle est de permettre aux enfants qui ont entre 9 et 12 ans de quitter tranquillement l'Alsh et de s'habituer peu à peu à un fonctionnement plus autonome qu'ils trouveront plus tard à Ados Loisirs.

La Passerelle est donc un espace particulier puisqu'on y retrouve à la fois des enfants que leurs parents inscrivent afin qu'ils gagnent en autonomie tout en restant dans un cadre rassurant type Centre de Loisirs et des enfants qui sont autonomes (peuvent restés seuls à la maison) et qui ne se retrouvent ni à l'Alsh 3-12 ans, ni chez les ados 12-17 ans. L'équipe s'est donc adaptée aux besoins des enfants, aux fonctionnements familiaux et à la volonté des parents. Par conséquent, le mode de facturation est souple et est vraiment un « mixte ».

- Soit les parents souhaitent que leur enfant mange sur place le midi et la Passerelle est considérée comme un lieu de loisirs mais également comme un mode de garde, dans ce cas on retrouve

le mode de facturation de l'Alsh enfant.  
- Soit les enfants viennent librement (les parents les ont inscrits mais dans tous les cas, l'enfant s'occupe d'habitude seul et la Passerelle ne représente pas un besoin en mode de garde) et dans ce cas, ils ne mangent pas sur place (sauf à emmener leur pique-nique) et ne paient que lorsqu'il y a une sortie payante (cinéma, piscine, stage de skate, etc...) comme à Ados Loisirs.

En 2013, voici le type d'activités proposées à la Passerelle :

- stage multisport
- stage de skate
- ateliers créatifs
- cuisine
- gymnase
- nautisme
- des sorties (cinéma, piscine, accrobranche, plage, spectacles, jeux Moulin Blanc, jeux au P'tit Bois », bowling, etc...)
- etc

# NOTRE PARTICIPATION AU DYNAMISME DU TERRITOIRE: **Ados Loisirs**

L'objectif majeur d'Ados Loisirs est d'accompagner les adolescent(e)s dans la réalisation des projets et des envies qui les animent. Tout le travail consiste à faire « avec eux » et non « pour eux » bien qu'ils ne soient pas complètement autonomes. Le paramètre le plus important dans cette démarche est de prendre le temps : en effet, c'est le seul moyen qui permettra aux jeunes de s'approprier leur projet et d'apprendre comment faire

## POLE EXPRESSION ET CREATION

«**La Boum**» : Au printemps 2013, un groupe d'ados a réalisé son court-métrage via l'accompagnement de Ronan Cabon, réalisateur au sein de l'association Feuille en herbe. Ils ont fait le choix de rejouer (et donc de filmer) extrait du film « la Boum ». L'extrait choisi montre les premières sorties et les premières relations amoureuses, ce qui est toujours d'actualité pour les ados d'aujourd'hui. Ce travail a été un support pour de nombreux échanges autour des questions d'adolescence



# Ados Loisirs suite....

## Chanson «Génération..

« ....Famille, Avenir, Amis, ....pour des ados d'ici.....d'ailleurs, d'hier et d'aujourd'hui pour s'ouvrir à la vie, et sourire aussi !

»



## POLE EXPRESSION ET CREATION

«**Génération**» la chanson des Ados.

Marine, Gwendoline et Ludivine auront vécu l'aventure de la chanson. A la fois à l'écriture, à la chanson et sur scène, ces ados auront pleinement partagé cette expérience.

«**Skate Parc Sophie Cadour**»: Sur l'été, plusieurs ados ont participé à la réalisation d'une décoration graffée sur le skate-parc du quartier. Il a d'ailleurs été nommé «Skate Parc Sophie Cadour» au nom de celle qui avait longtemps milité pour sa réalisation.

Projet partenarial avec la MPT du Guelmeur, le PLPR, le FL St-Marc, la Prévention Don Bosco et cordonner par la Mairie de St-Marc.

«**Renc'Arts Hip-Hop**»: des cours de hip-hop ont eu lieu d'octobre à mars et ont permis à des jeunes de présenter une chorégraphie lors des Renc'Arts Hip Hop, évènement organisé par les MPT de Pen Ar Créac'h et du Valy Hir. Participer à ce temps fort a été important pour nos ados car il leur a permis de s'inscrire dans un évènement fait pour et par le Jeunesse sur Brest, c'est un beau rendez-vous qu'ils ont apprécié.

## POLE SEJOURS

«**Paris**»: D'octobre 2012 à juin 2013, 18 ados ont travaillé sur un projet de départ à Paris. Ce séjour était l'aboutissement d'un projet plus global de « découverte » de plusieurs grandes villes (En 2012 il y a eu Rennes puis Nantes). Il a réuni des ados qui fréquentent la MPT depuis plusieurs années et qui s'entendent très bien. Plusieurs autofinancements ont été organisés, ce qui par la même occasion, permet de contribuer à l'animation du quartier: repas dansant, animation crêpes, animations maquillage, vente de bulbes, etc. ... Le séjour a duré 4 jours du 17 au 20 juillet. Ça a été une grande réussite, les ados ont pu visiter de nombreux lieux (Montmartre, Barbès, le quartier de Notre Dame...), des musées (Palais de la découverte, Grévin) mais aussi profiter de soirées originales (concert gratuit devant la mairie, pièce de théâtre au Point-Virgule et déambulation dans les rues près de Notre Dame).

«**Raid'Aventure Léo**»: organisé par la Fédération Léo Lagrange, le raid Léo est un grand rassemblement de jeunes de différentes région. Le séjour s'articule autour d'épreuves par équipe: Tir à l'arc, canoë, etc.. C'est une aventure très appréciée par les ados.

## POLE NAUTISME ET SPORTS

C'est un axe important de notre projet Jeunesse. En effet, notre proximité géographique favorise notre implication dans les activités nautiques proposées par la Ville de Brest.

Plusieurs jeunes de la MPT en sont fans: diplômés de plongée, diplôme d'encadrant de voile, etc....

Par ailleurs, des activités sportives au Gymnase ou sur le quartier, du skate, etc....

## «HORS LES MURS»

«On rencontre sur le quartier des jeunes qui fréquentent peu ou plus la MPT, le « hors les murs » est un moyen de garder un lien avec ces jeunes, de les informer, de discuter avec eux et de les valoriser autrement.

On voit également des jeunes qui ne fréquentent pas la MPT. Par notre présence, on crée un lien avec ces jeunes, on leur montre de l'intérêt, on échange ensemble. Le but n'est pas de les faire venir à la MPT, mais qu'ils sachent qui nous sommes, qu'ils peuvent nous demander de l'aide sur certains sujets».

Emmanuel LE GUERCH,  
animateur Jeunesse



# NOTRE PARTICIPATION AU DYNAMISME DU TERRITOIRE : FAMILLE

## Rappel OBJECTIFS GENERAUX

Rompre l'isolement, rencontrer d'autres habitants du quartier

Se faire plaisir en famille

Sortie du quartier

Participer activement à l'organisation de ses propres vacances et prendre confiance en soi

Mettre en place des actions (autofinancements) permettant de baisser le coût de ses vacances tout en animant le quartier

Développer la solidarité

## ANCV Famille

Léo Lagrange.

6 familles du quartier concernées.

La fédération Léo Lagrange met en oeuvre un dispositif d'Aide au départ en vacances des familles dont le quotient familial ne dépasse pas un certain montant.

Aussi, s'appuyant sur cet outil, la MPT a accompagné 6 familles dans le montage du projet, du dossier. Elles ont ainsi pu bénéficier de chèques vacances ANCV pour l'été 2013.

L'opération pourrait être renouvelée en 2014.

## SORTIES EN FAMILLE

- Branféré, le 02/06
- Zoo Pont-scorff, le 21/07
- Armoripark, le 21/08
- Château de Trévarez, le 24/08
- Noël à Trévarez, le 30/11

43 à 49 personnes ont participé à ces sorties à la journée.

Le choix de ces sorties se fait avec les habitants du quartier lors de temps de rencontre en début d'année.

D'une manière générale, ces sorties se sont très bien déroulées en 2013, les familles étaient ravies. Elles restent demandeuses de « plus gros projets » pour les mois à venir (type we ou séjour).

La journée à Branféré a nécessité un engagement important des participants puisque des autofinancements ont été faits pour que cette sortie se réalise.

Avec quelques années de recul, la relance de cette activité s'est avérée judicieuse. Si la demande se faisait sentir, c'est aussi parce que l'association croyait en cette action pour répondre à des objectifs précis.

C'est à travers ces sorties que nous touchons du doigt la mixité sociale, si caractéristique de notre quartier. C'est à travers les tarifs bas et uniques (choix qui peut se discuter) de ces sorties que nous tentons de favoriser son accès au plus grand nombre sans stigmatisation.

Derrière la simplicité et la souplesse de l'action, le plaisir qu'ont les participants, l'évaluation que nous en faisons répond à nos attentes.

Comme évoqué précédemment dans ce rapport d'activités, le complément des sorties avec O.R.B (pour les retraités) a répondu aux envies d'un public hors cadre familial.

## ACTIVITES

- Petits déjeuners pédagogiques, le 13 janvier et 17 avril, avec la présence du service Santé de la Ville de Brest.

- Matinées «Jeux»

- Soirée «Rois et Reines» en janvier



## RELATIONS PARENTS ADOS EN CHANTANT .....

Cela fait maintenant 3 ans que la MPT collabore avec la MPT de Pen Ar Créac'h pour la mise en oeuvre de cette action.

Des ados d'un côté, des parents d'ados de l'autre, chaque groupe travaillant la thématique choisie dans une approche différente.

En 2013 (le 19 novembre), les parents ont réfléchi avec Loïk Jousny, coordonnateur de la Maison des Ados de Brest, au passage de l'enfance à l'adolescence.

Les Ados ont développé le même thème par la création de saynètes improvisées. (Grâce à l'accompagnement de la troupe de théâtre Impro infini)



# VIE ASSOCIATIVE: LA FONCTION «EMPLOYEUR», UNE ACTIVITÉ A PART ENTIÈRE

La MPT est adhérente au CNEA (Conseil National des Employeurs associatifs), via son affiliation à la fédération Léo Lagrange: CNEA: conseils juridiques, informations actualisées de la Convention Collective.

## Masse salariale: 204 470€

- 24 Salariés en CDI dont 3 mis à disposition par la Fédération Léo Lagrange. 22 CDI dont 1 CDI avec des aides de la Région Bretagne (aides à durée limitée) et 1 CDD CAE-CUI.

- 3 animateurs pour l'ALSH 3-9 ans qui bénéficient d'un contrat spécifique dit «Contrat d'Engagement Educatif»



Katell, Emmanuel et Mathieu ont intégré la MPT

## Les mouvements de personnels :

- Départ de Yannick JANNIAUD, animateur de Gym/Step et remplacé par Sarah TOULEMONT.

- Renforcement de l'équipe Enfance/Jeunesse: Après le départ de Sandrine RUSTOM en Juillet 2013, la MPT a procédé à son remplacement à la rentrée. Emmanuel LE GUERCH a pris ses fonctions en Octobre 2013.

Katell LE MOIGNE a intégré l'équipe de permanents en septembre sous un contrat cdii. Elle participe à l'animation des TAP, du périscolaire et de l'ALSH le mercredi.

Mathieu BODOLLEC est arrivé en Septembre dans le cadre d'un contrat CAE-CUI pour 18 mois. Il intervient sur les TAP et est référent de l'activité Passerelle 9-12 ans.

- Martine MAZEAS, agent d'entretien, intervient en complément de Eliane FRANCOIS. Elle intègre l'équipe sous contrat cdii depuis Février en lieu et place de son intervention en Intérim.

# VIE ASSOCIATIVE: LE CONSEIL D'ADMINISTRATION, UN ENGAGEMENT INDISPENSABLE.

Les dates des CA 2013:

11 Février,  
25 Mars,  
08 Avril,  
29 Avril,  
27 Mai,  
20 Juin,  
12 Septembre,  
17 Octobre,  
5 Décembre,

## Le B.A.– BA du CA !

Lors de l'assemblée générale, les adhérents de la MPT élisent leurs représentants au Conseil d'Administration : ce sont les administrateurs, qui ont un mandat de 3 ans. A leurs côtés, siègent également deux représentants de la ville de Brest et un de la Fédération Léo Lagrange à laquelle la MPT est affiliée.

Le CA se réunit environ toutes les six semaines, en présence du directeur. Des commissions thématiques salariés/élus, des informations, des demandes d'avis par mail viennent s'intercaler, pour un maximum d'échanges. Le CA discute et définit les orientations de l'association, s'assure que les actions sont en adéquation avec le projet associatif, décide des embauches et recrute animateurs et permanents, décide de la politique budgétaire, des tarifs... et rend compte de sa gestion à l'assemblée générale annuelle.

Particularité de notre association, nous avons fait le choix (en 2004, déjà !) de ne jamais réunir le bureau, même s'il existe bel et bien : président, trésorier, secrétaire. Ainsi, tous les administrateurs ont le même niveau d'information : les débats et les décisions se font à 12 ou 14, et non à trois...ce qui garantit une démocratie plus « collégiale ».

Tout adhérent de la MPT peut consulter les compte-rendus des réunions (disponibles à l'accueil), ou assister à un CA en le demandant à l'avance.

Etre administrateur, c'est s'engager activement dans la vie de la MPT, en associant dialogue, propositions, décisions et responsabilités : enrichissant et passionnant !

# LA PERSPECTIVE 2014

---

**Une seule et unique perspective majeure pour 2014 :  
La ré-écriture du Projet Associatif de la MPT en vue  
d'une demande d'agrément «centre social» auprès de  
la Caisse d'Allocations Familiales.**