

Ce mode d'emploi d'appareil est ici pour référence et à des fins historiques
Ces documents sont la propriété intellectuelle de leurs auteurs, ils sont destinés uniquement à aider les amateurs et collectionneurs et ne peuvent faire l'objet d'une quelconque utilisation commerciale.

Cette notice est la propriété du site collection-argentique.fr -
Pages qui ne peut faire l'objet d'aucune copie sans ma permission ou celle du producteur avec qui je n'ai aucune relation.

La notice de l'appareil photo en ligne est le texte intégral et les images sont celle du manuel.

Si vous trouvez tout ceci utile, que diriez-vous d'une **donation de 3 €**

Demandez mon adresse par mèl
ou 4 € directement en passant par :



En utilisant l'icône Paypal sur toutes les pages de notice

Toutes les pages, photographies, notices, dépliants publicitaires de ce site ne peuvent être reproduites, même partiellement, sans mon consentement.

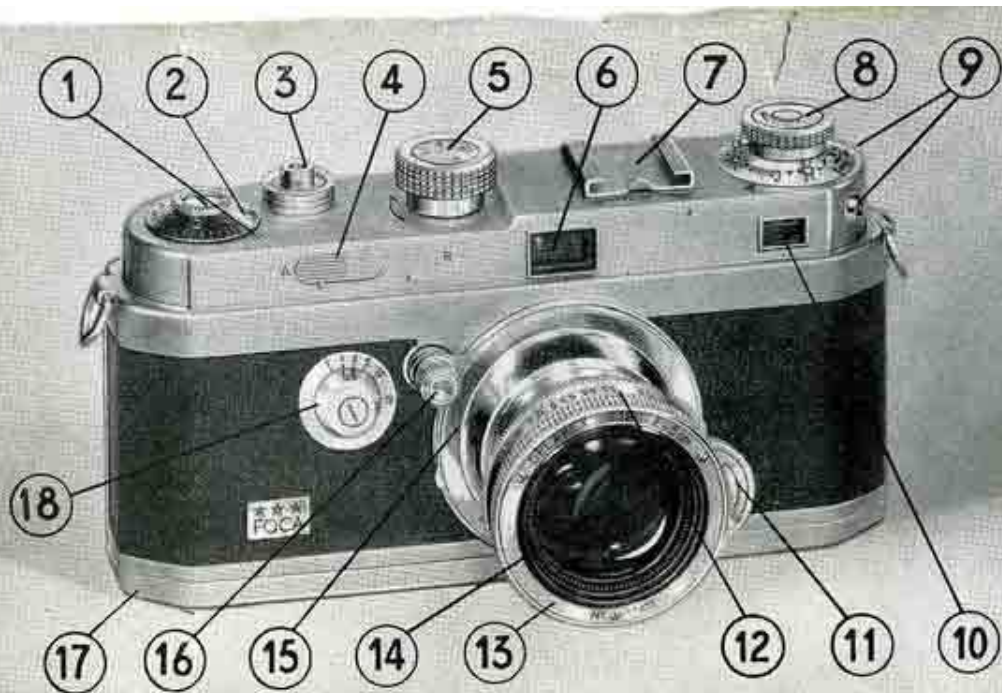
<http://www.collection-argentique.fr/>

© **Tous droits réservés : mai 1996 by Gérard LANGLOIS**

FOCA



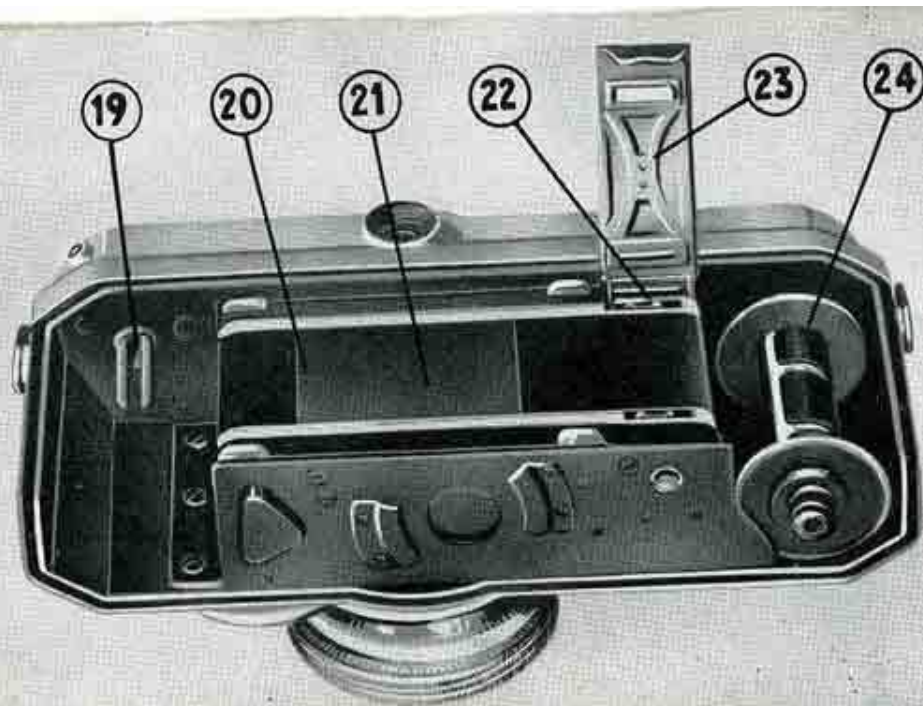
MODE D'EMPLOI DES APPAREILS **FOCA** Types : PF 2 B - PF 3



I. - DESCRIPTION

LES PARTIES EXTÉRIEURES :

1. **Index** indiquant le nombre de vues prises sur le compteur.
2. **Compteur de vues** enregistrant automatiquement le nombre de vues prises.
3. **Bouton de déclenchement et cuvette repose-doigt** (on peut y adapter un déclencheur flexible standard).
4. **Levier de débrayage** permettant de rebobiner le film et servant en même temps de sûreté.
5. **Bouton d'armement et de changement des vitesses d'obturation** commandant simultanément l'obturateur, le compte-vues et l'entraînement du film.
6. **Viseur télémètre** permettant de régler simultanément la mise au point et le cadrage de l'image.
7. **Griffe** pour fixation d'accessoires.
8. **Bouton de rebobinage** et indicateur d'émulsion.
9. **Prises de synchronisation** (flash et électronique)



- 10. Fenêtre du télémètre.
- 11. Plaquette de profondeur de champ.
- 12. Couronne des diaphragmes.
- 13. Bague antérieure de l'objectif pour la fixation des filtres, du parasoleil et du bouchon de protection.
- 14. Objectif anastigmat F : 1,9, F : 2,8 ou F : 3,5 de 50 mm. de focale à surfaces fluorurées, monture amovible.
- 15. Monture hélicoïdale de mise au point couplée au télémètre avec échelle des distances en mètres.
- 16. Levier de mise au point avec blocage à l'infini.
- 17. Dos de l'appareil.
- 18. Bouton de réglage des vitesses lentes (modèle P.F. 3).

LES PARTIES INTÉRIEURES :

- 19. Logement de la cartouche avec manchon d'entraînement escamotable.
- 20. Fenêtre d'image.
- 21. Obturateur à rideau.
- 22. Tambour denté.
- 23. Barrette de sécurité.
- 24. Logement de la bobine réceptrice ou du magasin récepteur.

II. - CHARGEMENT ET DÉCHARGEMENT

1. - DÉGAGEMENT DU DOS

Dégager la clé de verrouillage de son logement en glissant l'ongle sous le petit ergot, la faire tourner d'un quart de tour et soulever le dos de l'appareil.

L'intérieur est ainsi complètement à découvert et permet très aisément les opérations de chargement et de déchargement.

2. - LE CHARGEMENT

A. - *Cartouche débitrice standard 36 vues, bobine réceptrice normale de l'appareil.*

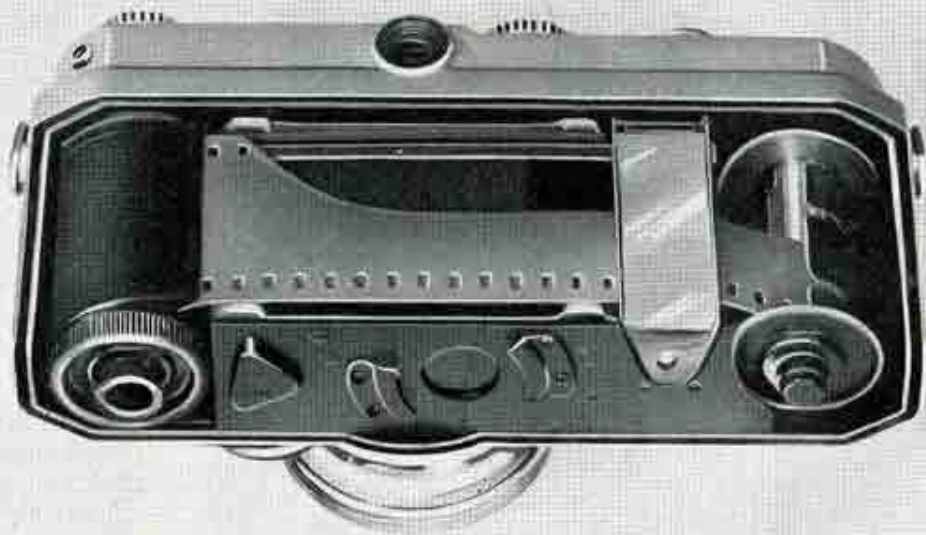
Le manchon de reboinage (19) doit être entièrement dégagé, sinon tourner le bouton (8) dans le sens opposé à celui de la flèche pour que ce manchon actionné par son ressort prenne aussitôt sa place.

Placer la cartouche dans le logement (19) de gauche en engageant son axe sur le manchon à fente. Lever la barrette (23). Tirer une longueur suffisante de film pour pouvoir introduire son extrémité sous le ressort de la bobine réceptrice; le film doit toucher la joue inférieure de la bobine. Veiller à ce que les dents du tambour (22) soient bien engagées dans les perforations du film. Rabattre la barrette et remettre le dos en le verrouillant.

Remarque. — Il est recommandé d'enrouler, avant la fermeture du dos, la totalité de l'amorce sur la bobine réceptrice, afin que le film ait deux perforations opposées engagées sur les dents du tambour (22).

Ce mode de chargement, classique, nécessite le reboinage du film dans la cartouche débitrice avant le déchargement de l'appareil en plein jour. Si l'amateur veut procéder au développement d'une longueur

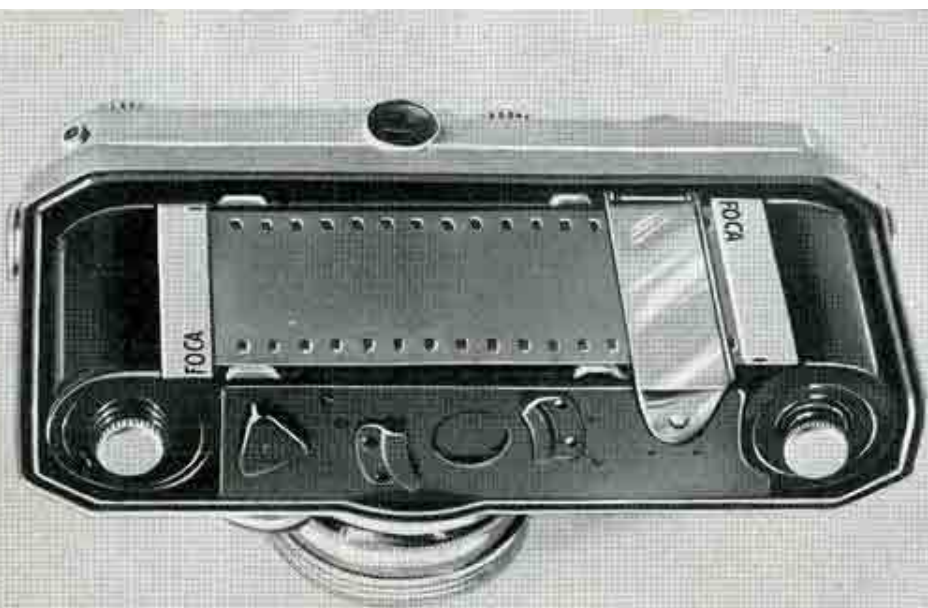




quelconque de film sans attendre la fin de la cartouche, il est facile d'ouvrir l'appareil dans l'obscurité complète et de couper le film. Cette coupure doit se faire à un centimètre environ de la sortie de la cartouche débitrice.

B. - Utilisation des chargeurs magasins FOCA, l'un débiteur, l'autre récepteur.

Disposer la longueur de film désiré dans un chargeur magasin FOCA considéré comme débiteur. Dégager l'extrémité du film et l'introduire dans un autre chargeur magasin FOCA considéré comme récepteur. Relever la barrette (23). Placer le chargeur débiteur dans le logement de gauche et le chargeur récepteur dans le logement de droite. Veiller à ce que les dents du tambour (22) soient bien engagées dans les perforations du film. Rabattre la barrette et replacer le dos en le verrouillant.



3. - LE DÉCHARGEMENT

Cas A.

Lorsqu'on utilise la cartouche standard 20 ou 36 vues, ou le chargeur magasin FOCA avec bobine réceptrice normale, le déchargement de l'appareil implique le rebobinage du film.

Le **rebobinage** se fait de la manière suivante :

L'opération préliminaire consiste à débrayer le mécanisme d'entraînement ; pour cela, rabattre vers la lettre **R** le petit levier **(4)** ; le **rebobinage** s'opère en faisant tourner le bouton **(8)** dans le sens



de la flèche jusqu'à ce que l'on sente se détacher le film du ressort de la bobine réceptrice. Pour vérifier l'opération de rebobinage, il suffit de constater que le disque compteur (2) tourne dans le sens inverse de la normale.

Cas B.

Lorsque l'on emploie un chargeur magasin FOCA comme récepteur, il n'est pas nécessaire de rebobiner le film ce qui évite les risques de rayures.

Recommandation importante.

Ne jamais charger ou décharger l'appareil sous les rayons directs du soleil. Se mettre à l'ombre ou tout au moins tourner le dos au soleil.

4. - INDICATEUR D'ÉMULSION

Suivant le film avec lequel est chargé l'appareil FOCA, amener le repère de l'indicateur 8 en regard de la rapidité d'émulsion choisie. Ce renseignement est indispensable lorsque le film n'est pas utilisé en totalité le jour même.

Les degrés de sensibilité les plus fréquemment employés figurent sur l'indicateur (DIN et ASA) ainsi que les émulsions couleurs : lumière du jour et lumière artificielle, positive (+) et négative (-).

III. - OPÉRATIONS POUR LA PRISE DE VUES

1. - ARMEMENT DE L'OBTURATEUR

Cette opération est synchronisée avec l'avancement du film, ce qui rend impossible les doubles expositions.

Vérifier d'abord si le levier de débrayage (4) est bien rabattu vers la lettre A. Tourner le bouton (5) dans le sens de la flèche jusqu'à butée. Au cours de cette opération, l'obturateur s'est armé, l'avancement de la pellicule s'est opéré et le compteur d'images a avancé d'une vue.

Le réglage des vitesses se fait avant ou après l'armement. Tirer le bouton (5) verticalement et placer la vitesse choisie en face du point-repère central. Laisser le bouton reprendre sa place initiale.

La pose en un temps se fait en plaçant la lettre B devant le repère. Il est indispensable pour la pose de se servir du déclencheur flexible qui se visse à l'intérieur du bouton de déclenchement (3). L'obturateur reste ouvert tant que



dure la pression du doigt sur le déclencheur. Pour toute prise de vues posées, il est absolument nécessaire de disposer le FOCA sur un pied (pas-de-vis Congrès) ou sur un support stable.

RÉGLAGE DES VITESSES LENTES (modèle PF 3)

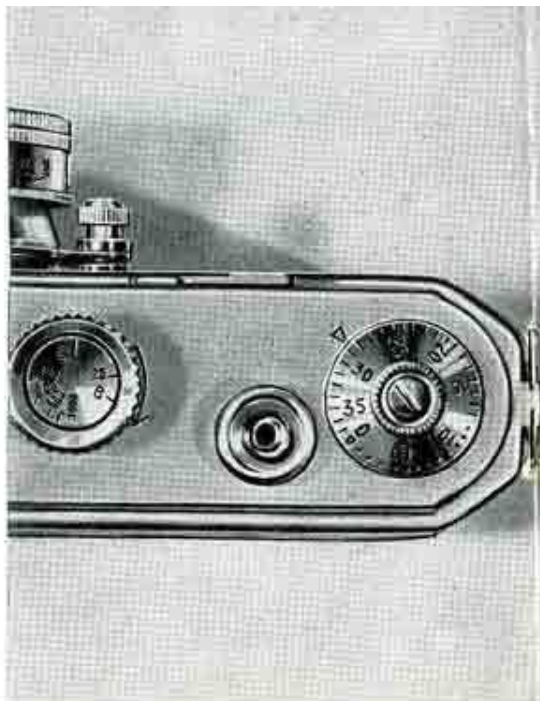
En premier lieu, assurer le réglage des vitesses normales sur le 1/25^e de seconde. Tourner ensuite le bouton de réglage des vitesses lentes, et placer le point repère devant la vitesse prévue (1/10", 1/5", 1/2, 1 sec.)

IMPORTANT. — Avant de prendre la première vue et de mettre le compteur à zéro, armer et déclencher deux fois pour éliminer la partie du film voilée pendant le chargement.

2. - MISE DU COMPTEUR A ZÉRO

Le disque compteur est numéroté de 1 à 36 : les 12 premières divisions sont marquées par des points rouges correspondant au nombre de vues normales de la cartouche 12 vues. Les autres sont indiquées par des traits.

Pour la mise à zéro, appuyer avec le doigt sur le bouton moleté au centre du disque-compteur et le faire tourner à droite ou à gauche pour amener la division zéro devant l'index (1).



IV. - RÉGLAGE DE L'OBJECTIF

MISE AU POINT

L'objectif de 50 mm. de focale qui équipe les appareils est normalement rentré dans le corps de l'appareil pour son transport. Avant d'opérer une prise de vue, IL NE FAUT PAS OUBLIER DE LE METTRE EN POSITION DE FONCTIONNEMENT

Pour cela : tenir l'appareil de la main gauche et saisir l'objectif par sa bague antérieure (13). Tirer la monture en avant jusqu'à butée et la verrouiller en tournant la bague d'un quart de tour dans le sens des aiguilles d'une montre. S'assurer que le verrouillage à baïonnette s'est bien effectué.



L'objectif (14) est amovible sur la monture à mise au point hélicoïdale (15) : il suffit de le dévisser de droite à gauche pour le retirer.

La monture d'objectif (15) est normalement bloquée sur la position « infini » au moyen du levier de manœuvre (16). Pour manœuvrer la monture, il suffit d'appuyer sur le bouton situé au bout du levier, celui-ci est alors libéré du verrou d'infini.

RÉGLAGE DU DIAPHRAGME

La couronne antérieure de l'objectif porte des chiffres correspondant aux différentes ouvertures de diaphragme. Le réglage s'opère par déplacement de la bague arrière en plaçant le cran en regard de l'ouverture choisie.

Rappelez-vous que le temps de pose double en passant d'un chiffre à un autre en allant de 1,9 vers 18.

Exemple : 1/100 à 6,3 devient 1/50 à 9.

Souvenez-vous également que plus l'ouverture du diaphragme est petite, plus la profondeur de champ est grande. Consultez à ce sujet le tableau explicatif page 31.

USAGE DE LA PLAQUETTE DE PROFONDEUR DE CHAMP

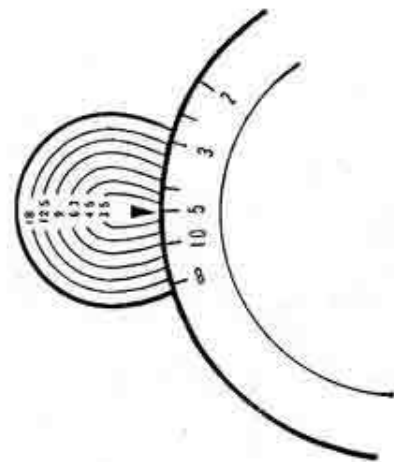
Cette plaquette d'usage extrêmement pratique ne peut être employée que pour les ouvertures inférieures à F : 3,5. Pour les ouvertures F : 1,9 et F : 2,8 se reporter au tableau du présent mode d'emploi page 31.

Premier cas.

L'objectif est mis au point à l'infini : Nous voyons immédiatement par une simple lecture que le trait de la plaquette passant par le chiffre 9 correspond approximativement au chiffre 10 de l'échelle des distances, cela veut dire que pour une ouverture 9 du diaphragme, tous les plans seront nets de 10 m. environ à l'infini.

Nous voyons également que pour l'ouverture du diaphragme F : 18 tous les plans seront nets de 5 m. environ à l'infini.





Deuxième cas.

L'objectif est réglé sur une distance quelconque.

Supposons que le chiffre 5 de la monture (15) soit placé devant le repère de la plaquette (11). Nous voyons que pour l'ouverture $F : 9$ de l'objectif, tous les plans seront nets entre environ 3 m. 50 et 10 m.

Application.

Nous photographions un paysage dans lequel figurent au loin un château et au premier plan, à 5 m. environ, une statue. Nous voulons que les deux sujets soient nets.

Dans ce cas, il suffit de placer le chiffre 5 de l'échelle des distances devant l'extrémité inférieure du trait de la plaquette passant par le chiffre 9 et de vérifier que l'autre extrémité du trait aboutit au signe infini ou au-delà.

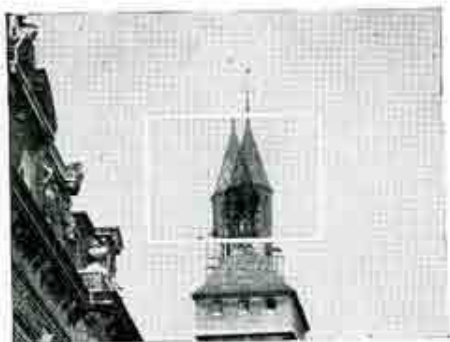
Si nous avons choisi l'ouverture du diaphragme 6,3, nous nous apercevrons qu'il nous aurait été impossible d'obtenir en même temps une image nette de la statue et du paysage.

UTILISATION DES CHIFFRES ROUGES

Les chiffres rouges permettent un réglage facile presque automatique. Ils constituent également une assurance contre les mauvaises photographies.

Si, pour des raisons spéciales, il est impossible à l'opérateur d'estimer exactement la distance qui le sépare du sujet à photographier (Objets en mouvement, photos de reportage, etc.), il aura tout intérêt à utiliser le réglage automatique en plaçant les repères respectifs des distances des diaphragmes et des vitesses en regard du chiffre ou du point rouge correspondant.

A la condition que l'éclairage du sujet soit suffisant, la photo sera automatiquement réussie et tous les plans de l'image seront nets entre 4 m. 50 environ et l'infini.



Mise au point défectueuse.



Mise au point parfaite.

LA VISÉE TÉLÉMÉTRIQUE

La visée du sujet et la mesure des distances se font simultanément à l'aide du viseur-téléporteur. Il en résulte une grande rapidité de manœuvre.

Pour viser correctement, approcher le plus possible l'œil de l'oculaire du viseur, l'image est ainsi exactement cadrée. L'opérateur apercevra au centre de l'image une petite plage rectangulaire plus claire qui va lui permettre une mise au point rigoureusement exacte : lorsque l'objectif est réglé sur l'infini, la partie de l'image vue à travers cette plage centrale paraîtra dédoublée, sauf pour les sujets placés à l'infini. Pour faire la mise au point, il suffit de faire coïncider les deux images du sujet à photographier en agissant sur le levier (16) jusqu'à ce que ce résultat soit obtenu.

La commodité et la rapidité de cette manœuvre permettent de dire que la mise au point est instantanée.

V. - SYNCHRONISATION POUR LAMPES ÉCLAIR

Les appareils FOCA PF. 2 B et PF. 3 sont munis de deux prises de synchronisation. La prise située à l'avant de l'appareil est réservée à l'emploi de lampes-éclair à combustion, avec lesquelles il est possible d'opérer jusqu'à $1/1000^{\circ}$ de seconde. La prise située à l'arrière de l'appareil est uniquement destinée aux lampes à éclair électronique. Étant donné la durée très courte de la décharge lumineuse qui doit coïncider avec l'ouverture totale du rideau, l'obturateur sera réglé sur le $1/25^{\circ}$ de seconde.

LE FOCAFLASH - Son utilisation

Le **FOCAFLASH** est gainé de cuir avec parties métalliques chromées. Il emploie un condensateur alimenté par une pile de 22 v. 5. Son réflecteur à facettes utilise au maximum le flux lumineux assurant sa large répartition.

La patte du support du **FOCA** est repliable; elle se bloque au moyen d'un excentrique et est munie d'une garniture en caoutchouc strié permettant d'immobiliser l'appareil sans risque de rayure.

Le **FOCAFLASH** étant fixé au **FOCA**, brancher le câble dans la prise de synchronisation de l'appareil (F) et relier l'autre extrémité dans la prise du **FOCAFLASH**. Procéder ensuite au montage de la lampe et avant d'opérer, se reporter aux indications données sur la table de temps de pose placée à l'arrière du réflecteur.

Le **FOCAFLASH** permet d'utiliser tous les types des lampes au magnésium dont l'éjection se fait automatiquement après usage.

Les prises de synchronisation
du **FOCA** ★★

⊗ - Prise Flash

⚡ - Prise Electronique





VI. - TENUE DE L'APPAREIL ET DÉCLENCHEMENT

Il est très important de déclencher l'obturateur sans à-coup, pour éviter les images " bougées ". La manière de déclencher diffère suivant que l'appareil est tenu, pour prendre une vue dans le sens horizontal ou dans le sens vertical.

A. - L'APPAREIL EST TENU HORIZONTALEMENT

Maintenir l'appareil fermement (voir illustration ci-contre). L'index de la main droite actionne le bouton de déclenchement (3). La première phalange du doigt appuie progressivement sur sa cuvette et produit un déclenchement sans secousse.

26

B. - L'APPAREIL EST TENU VERTICALEMENT

Dans cette position (voir illustration ci-contre), le déclenchement doit se produire par l'action du pouce reposant sur la cuvette du bouton, tandis que le bras droit prend appui sur le corps pour éviter tout " bougé " de l'appareil.

IMPORTANT. — L'appareil, qu'il soit tenu horizontalement ou verticalement, doit être appuyé contre le front, l'œil le plus rapproché possible de l'ocille du viseur. Cette précaution assure à la fois sa stabilité et un cadrage correct de l'image dans le viseur.

27



VII. - RECOMMANDATIONS TRÈS IMPORTANTES

a) Votre appareil FOCA est très robuste.

N'oubliez pas cependant que c'est un appareil de haute précision, dont certains organes optiques et mécaniques ont nécessité un réglage délicat. **TRAITEZ-LE AVEC SOIN.**

b) Tenez votre objectif propre.

C'est là une condition primordiale pour obtenir des clichés absolument nets. Avec un pinceau à aquarelle, réservé spécialement à cet effet, procéder tout d'abord au « blaireautage » de la lentille frontale pour éliminer les poussières qui ont pu s'y déposer. Essuyer ensuite la surface de cette lentille avec un linge fin usagé, non pelucheux, conservé très propre dans un endroit sec.

La lentille arrière de l'objectif nécessite également de temps à autre une attention particulière. Toutefois, son nettoyage doit être fait à titre tout à fait exceptionnel.

Le bouchon d'objectif doit toujours être remis en place dès que votre **FOCA** n'est plus en cours de service et principalement lorsqu'il vous accompagne en voyage.

c) Munissez-vous d'un parasoleil.

Il vous permettra de photographier dans des conditions d'éclairage difficiles et de réussir à contre-jour, les plus beaux « effets » photographiques.

Son usage permet d'obtenir généralement des images plus brillantes par l'élimination des rayons parasites latéraux.

d) Faites usage des filtres colorés.

Les films panchromatiques actuels ont une bonne sensibilité générale à toutes les couleurs. Toutefois pour améliorer la qualité de vos négatifs et obtenir du blanc au noir, une gamme de demi-teintes correspondant aux différentes tonalités des sujets photographiés, il convient d'utiliser les filtres colorés spécialement prévus pour le **FOCA**. Nous recommandons notamment notre filtre « **DYMA** » d'une conception tout à fait nouvelle.

e) N'oubliez pas les lentilles additionnelles.

Pour la prise de vue de portraits en « gros plan » ou la photographie d'objets très rapprochés, se servir de lentilles additionnelles (Bonnettes à portrait **FOCA**).

f) Attention aux sujets en mouvement.

Les sujets en mouvement demandent un temps de pose minimum bien déterminé pour donner une image nette.

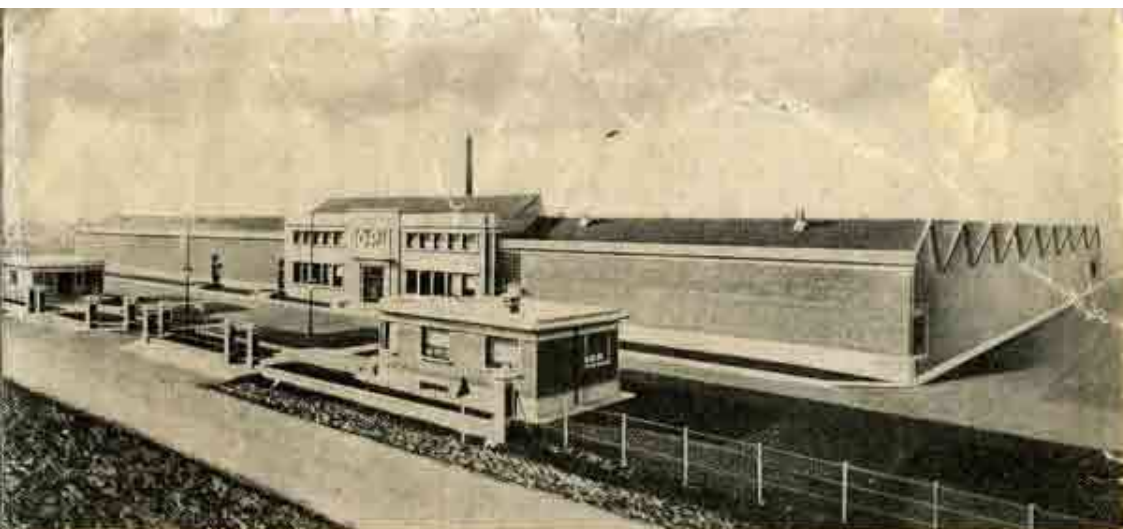
Ce temps de pose est variable suivant que ces sujets se déplacent parallèlement à l'opérateur, obliquement ou perpendiculairement. La distance joue également un rôle très important ; plus le sujet est rapproché, plus la vitesse d'obturation devra être grande.

GÉNÉRALITÉS

La précédente description vous a initié à la simplicité de fonctionnement des appareils **FOCA**. Fabriqués avec des matériaux solides et durables, sérieusement contrôlés et éprouvés par des techniciens experts avant leur sortie de nos ateliers, ils représentent pour vous des instruments de classe pourvus de la haute précision qui a fait jusqu'alors la réputation du nom **FOCA**.

Les appareils **FOCA PF2B** et **PF3** vous permettent d'aborder, avec succès, la photo petit format sous toutes ses formes, qu'il s'agisse de portraits, de jeux d'enfants, de scènes de rues, de paysages, de vues marines ou de montagnes, de photos de monuments ou de détails d'architectures, de reportage, de manifestations sportives où les sujets se meuvent aux plus grandes vitesses.

Leur faible encombrement, leur volume et leur poids réduits, leur facilité de manipulation contribuent encore à faire de chacun de ces appareils le compagnon idéal de toutes vos sorties, l'auxiliaire précieux qui vous procurera la satisfaction d'atteindre aux plus belles réalisations photographiques.



OPTIQUE ET PRÉCISION DE LEVALLOIS S. A. (FRANCE)



MODE D'EMPLOI DES APPAREILS **FOCA** Types: PF 2 B-PF 3