



Un petit signe de la main.

L'ambulance d'Olive Kelso King quitte le domaine.

Au-dessus de la grille, un large écriteau. On y lit :


SCOTTISH WOMEN'S HOSPITAL  
HÔPITAL AUXILIAIRE BENEVOLE 301

Accrochés aux piliers le drapeau tricolore, l'*Union Jack* et les couleurs de la Croix-Rouge

Nous sommes au printemps 1915.

Bienvenue à Chanteloup.

<b>Chanteloup au printemps 1915</b>	<b>Page 4</b>
<b>Des tentes sur la grande pelouse</b>	<b>Page 5</b>
<b>Le <i>Scottish Women's Hospitals (SWH)</i></b>	<b>Page 6</b>
<b>L'hôpital auxiliaire bénévole 301</b>	<b>Page 9</b>
<b>La guerre continue, loin de Chanteloup</b>	<b>Page 24</b>
<b>Les Dames de Chanteloup</b>	<b>Page 27</b>
<b>Galerie de photos</b>	<b>page 37</b>



**Un hôpital anglais**

Un hôpital exclusivement dirigé et servi par un personnel féminin anglais appartenant à la « *Scottish Women's Hospitals for Foreign Service* » vient d'être installé dans le domaine de Chanteloup, à Sainte-Savine, près de Troyes. Il constitue l'hôpital auxiliaire 301.

Il comprend une soixantaine de doctresses et d'infirmières et peut recevoir deux cents blessés.

Cette installation, d'un modèle original et pratique, compte douze grandes tentes pour soldats, quatre pour officiers et deux pour l'isolement. Elle est située au milieu d'une vaste pelouse, au grand air, et les convalescents se promènent dans un parc boisé.

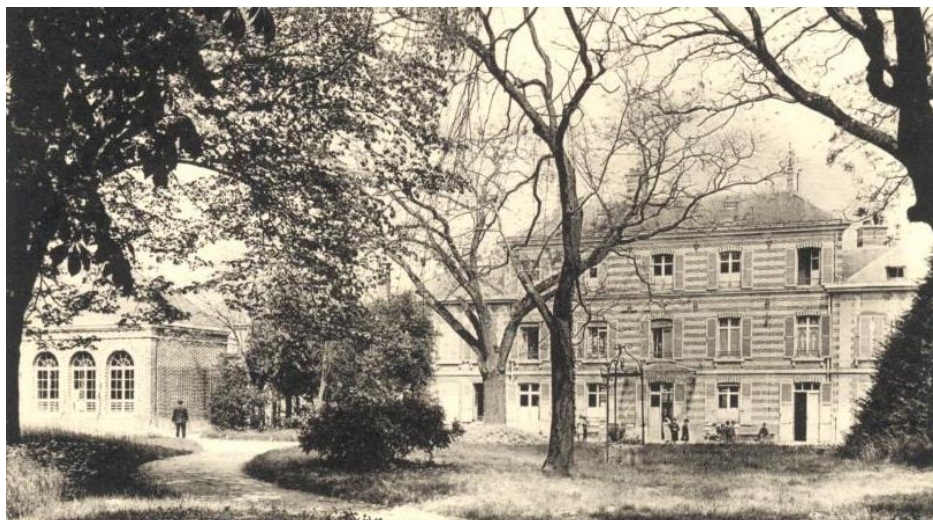
La directrice de cet hôpital, Mme Harley, est la sœur du Maréchal French.

(lundi 28 juin 1915)

## Chanteloup au printemps 1915

En ce printemps 1915, Chanteloup est une propriété inhabitée.

En approchant, on voit encore sur le mur l’affiche notariée qui annonça, en juin 1914, la vente aux enchères du domaine. Les bruits de bottes et les menaces de guerre avaient découragé les acheteurs.

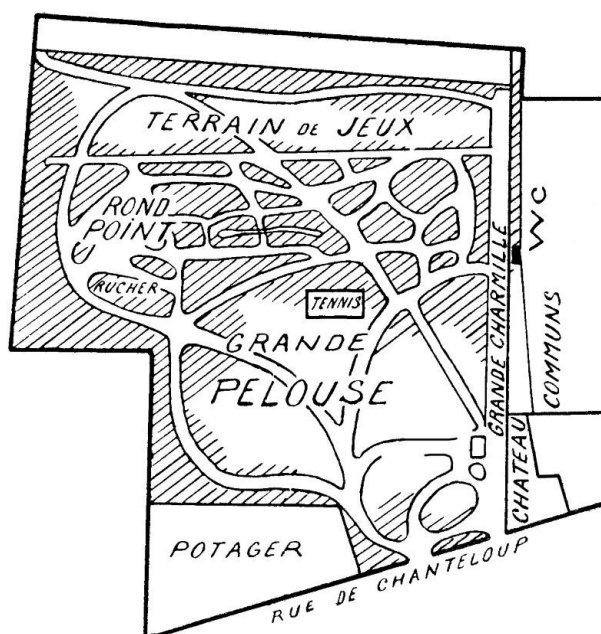


L’orangerie et le château.

Trente ans plus tôt, le notaire Jules Ernest Corpechot et son épouse Amélie, les derniers propriétaires, avaient entrepris de faire de Chanteloup une coquette propriété de plaisance très appréciée de la bonne société troyenne. Ce sont eux qui ont rajouté un étage supplémentaire à la demeure, construit l’orangerie et aménagé complètement le parc.

**DOMAINE de CHANTELOUP**  
à **Ste SAVINE** près **TROYES**  
Château, parc, orangerie, jardin potag. comm. etc.  
Adj. ét. de Me GILLET Not. à Troyes, le 20 juin, 3h

Fac-similé de l’annonce parue  
dans *l’Economiste Français*,  
juin 1914, p. 871.



Plan du domaine de Chanteloup réalisé par Charles Arpin.

## Des tentes sur la grande pelouse

---

La guerre dévaste l'Europe depuis l'été 1914.

À l'arrière du front, Troyes devient une véritable «ville-hôpital». Le service de santé de l'armée décide d'y faire converger une partie des évacués. Une vingtaine de centres de soins est aménagée, le plus souvent dans des écoles, proposant en tout près de 4 000 lits.

En mai 1915 les autorités militaires françaises confient à l'unité *Girton and Newnham* du *Scottish Women's Hospitals* la création d'un hôpital à Sainte-Savine.

Dans le dispositif troyen, cet hôpital va prendre une place tout à fait atypique : il est le seul installé sous tentes et son personnel est entièrement féminin.



Avant d'embarquer pour la France, mai 1915.

Une soixantaine de femmes arrive à Chanteloup.

Elles sont infirmières, aides-soignantes, brancardières, chirurgiennes, doctresses, lingères ou encore conductrices d'ambulances. Toutes sont Britanniques et très majoritairement Écossaises, à l'exception de l'Australienne Olive Kelso King dont nous reparlerons.

Elles s'emploient bientôt à faire surgir sur la grande pelouse du domaine *l'hôpital auxiliaire bénévole 301*.

Pourquoi ont-elles rejoint ce « *petit coin de Champagne* » si loin de chez elles ?

Il est temps de présenter le *Scottish Women's Hospitals*, cette organisation médicale et humanitaire originale, à la démarche complètement inédite en ce début de siècle et dont la devise est « *obtenir tout notre droit afin de mieux remplir notre devoir* ».