

Pablo Picasso, *Les Femmes d'Alger (O. J. Version O)*

Le Cubisme

1. Présentation

Peint par Pablo Picasso en Juin 1907.

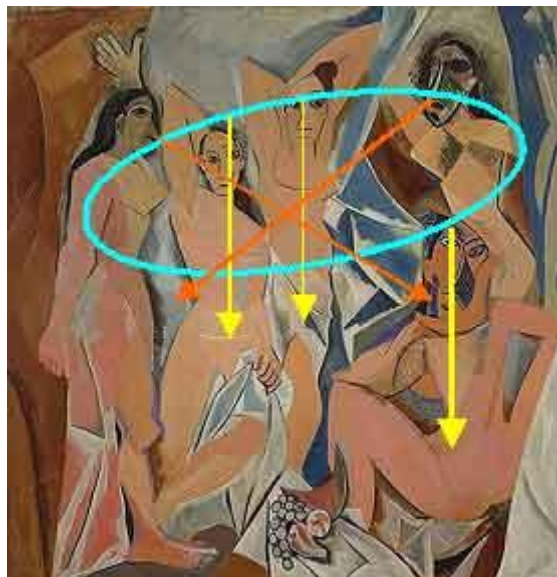
C'est une œuvre inachevée. Huile sur toile, elle est très grande, 243.9x233.7 cm. Elle est de nos jours conservée au Museum of Modern Art de New York par Legs Lillie P.Bliss.

Ce tableau marque le début du cubisme et pose les problèmes plastiques des années ultérieures, entre autres la simplification des plans, c'est pour cela que nous l'avons choisie. Pablo Picasso s'est inspiré d'une maison close, un « bordel », dans la rue d'Avignon à Barcelone. Ainsi s'explique le titre de l'œuvre, Les Femmes d'Alger.

C'est une scène de genre qui représente une scène quotidienne d'une maison close.

2. Analyse

Ce tableau est construit sur des grandes lignes de l'œuvre telles que les rideaux, la table du premier plan qui est représentée de façon verticale. Etant donné, que l'œuvre est composée de 5 personnes, les regards sont d'une importance capitale, ainsi on remarque que les différents regards forment une ellipse, avec des regards verticaux et d'autres vers le centre :



De plus le tableau est organisé suivant différents plans successifs avec la table verticale qui est en totale contradiction avec la perspective du tableau et chaque femme forme un plan avec un rideau. Ce groupe est inscrit dans un rectangle :



Ainsi, on distingue des plans ocres, blancs, bleus et gris. Les plans bleu et blanc font ressortir les femmes qui constituent ce groupe. On remarque que ces femmes sont animées par un visage plus clair, plus net que les autres. Le blanc a, ici, symbole de pureté, de virginité et s'oppose donc dans l'idée générale du tableau et placée au centre, permet au spectateur d'observer dès le premier regard ces femmes telles qu'elles apparaissent la première fois par un regard rapide dans cette maison close de Barcelone.

De même, Picasso a représenté la femme de droite dans une position plutôt provocatrice. Cette position peut certainement faire référence au Kama-Sutra utilisé dans des réseaux de prostitution. Ainsi, Picasso, comme dans de nombreuses de ses œuvres, fait appel à la provocation et au voyeurisme qu'il, peut-être, a voulu dénoncé dans cette œuvre. Ce vice est rappelé avec les couleurs ocres et grises des plans de droite, qui nous montre une femme très tentatrice et une femme sortant d'un décor extérieur par l'intermédiaire d'un rideau tel le diable qui sort des ténèbres. Cette idée est rappelé par les couleurs sanguinaires et sombres s'opposant à la virginité du blanc et du bleu.

Mais par opposition à cette idée de vice et de tentation, l'intention de l'auteur est de représenté également les Muses, sources d'inspiration des artistes. En effet, dans ses essais, Picasso dessinent des silhouettes féminines au nombre de cinq, mais laissant l'imagination du spectateur découvrir par lui-même d'autres silhouettes dans ses coups de crayons. Ainsi, dans l'œuvre définitive, on peut découvrir d'autres personnages à gauche tout d'abord avec cette main tenant le rideau qui est une position non réaliste par la femme et peut être une autre femme se cache derrière ce rideau. De même, la femme de droite laisse apparaître deux visages et un corps plutôt mystérieux. Ainsi on peut retrouver les Neufs Muses de cette maison close de Barcelone inspiratrices de Pablo Picasso.



Ensuite, ce tableau est caractéristique du mouvement cubiste. En effet, les femmes sont présentées avec des techniques plastiques cubistes. Le nez de ces femmes a été rabattu dans le plan du tableau, c'est la simplification des plans. De même, Picasso abandonne la technique du clair-obscur pour représenter la perspective. Cette perspective est assurée par l'utilisation d'un camaïeux de couleurs principalement l'ocre et le gris. Picasso montre aussi la technique de la fragmentation des angles avec la femme de droite. Sa tête est représentée suivant cette technique tout en nous laissant la possibilité d'observer cette femme de dos.

Pour ne pas bouleverser la peinture de son époque, Picasso a laissé une part de réalisme et à surtout ajouté une nature morte classique pour laisser son œuvre dans son contexte temporel. Au premier plan, sur cette table, on peut voir cette nature morte.



Pour finir, les Demoiselles d'Avignon est une œuvre importante dans l'histoire du cubisme, toutes les grandes idées sont exprimées pour lancer un nouveau mouvement artistique.