

Sacra publica

Alienissima nobis...

Qui hi sunt ?



Quis est ?



Quibus haec res sunt ?



Qui hi sunt ?

cume tonas,
Leucesie,
prae tet
tremonti

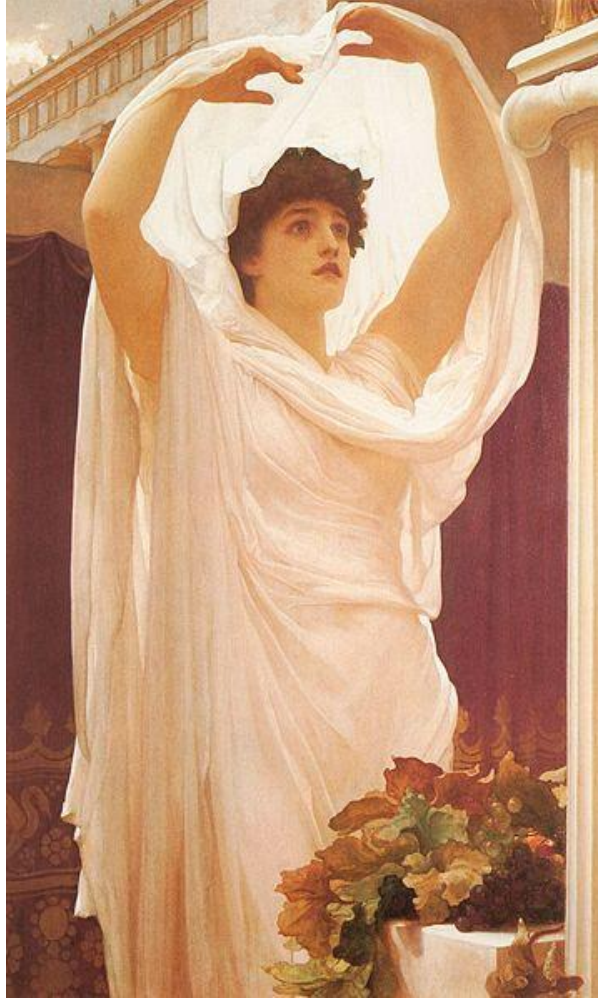


Quis hic habitat ?





Vestales



Bah, malae vestales !



Origine du nom	Nombre de prêtres	Origine sociale, mode de désignation	Charge	Lieux de culte	Vêtements
<i>Luperci</i> de <i>lupus</i>	2 groupes de 6 (Quinctilii et Fabii) dont 2 <i>Magistri</i>	Chevaliers / famille d'Albe et de Rome, à l'origine / durée : un an	Culte de <i>Faunus</i>	Lupercal* (grotte sur le mot Palatin)	Peau de chèvres fraîchement immolées + couronnes + lanières
Fetiales de <i>ferio, is, ire</i> (conclure un traité - ?-)	20 par cooptation dont un Magister	Patricien, personnages considérables Par cooptation, pour toute la vie	Droit*, traités de paix, déclaration de guerre	x	Vêtus de laine / <i>verbena</i> : touffe d'herbe arrachée au Capitole (avec racine) qd le fétial part pour un traité
Arvales <i>fratres</i> de <i>arva</i> (terre labourée)	12 par référence aux 12 fils d'Acca Larentia* dont un Magister	Patricien Par cooptation, pour toute la vie	Culte de <i>Dea dia</i> (déesse agricole de l'abondance)	Temple à qq kms de Rome / cirque et bois sacré	Toge prétexte / couronne d'épis attachés avec des bandelettes
<i>Salii</i> de <i>salio, is, ire</i> (sauter)	2 groupes de 12 (<i>Salii palatini</i> et <i>Salii collini</i>)	Jeunes patriciens avec père et mère vivants / mariés par <i>conferratio</i> / pour toute la vie	Culte de <i>Mars</i>	<i>Curia Saliorum*</i> et <i>Sacrarium Martis</i> (partie de la <i>Regia</i>)	Apex, tunique brodée, cuirasse, bouclier (<i>ancilia</i>)**, épée, baguette

Les questions

- Qui peut devenir prêtre ? En quoi cela nous semble-t-il aujourd'hui étrange ?
- Les prêtres sont élus par *cooptation* : quoi qu'est-ce ?
- Ils ont tous un *magister* : c'est qui ?

Les fêtes religieuses (*Lire leur description dans le doc 1*)

Donnez à chaque fois un ou deux exemples :

- De ce qu'on peut sacrifier aux Dieux :
- De la place que tient, en règle générale, la nourriture dans ces cérémonies :
- De moments de ces fêtes qui sont privés et réservés aux prêtres :
- De moments au cours desquels on fait participer le peuple,
- Et notamment de l'aspect festif de ces célébrations
- De détails dans les rituels qui vous semblent totalement étranges !
- **En quoi tout cela nous prouve-t-il encore que chez les Romains, la religion est intimement liée à l'Etat ?**

Une religion liée à l'état :

- Les prêtres sont des personnes importantes de la vie civile
- Les fêtes ponctuent la vie de la cité (rythmes saisons mais aussi guerre/paix)
- La religion célèbre l'histoire de la cité
- Des fêtes qui réunissent la population mais marquent aussi une hiérarchie
- des traditions conservées jusque dans leurs bizarreries archaïques par respect de la tradition