

La compagnie Rouletabille présente...

Conte,

Musique,

Théâtre,

Marionnettes...



L'envol

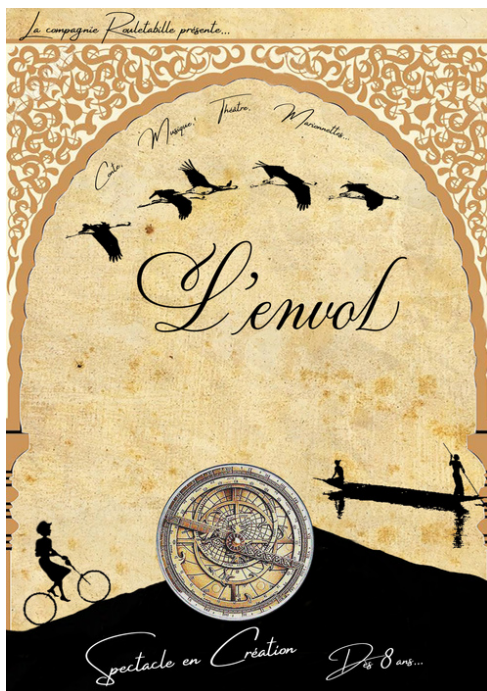


Spectacle en Création

Dès 8 ans...



"L'étonnement est le début de la sagesse"



Note d'intention

Une envie profonde de s'autoriser à faire ce qui nous plaît ce qui fait sens pour nous.

Parler de migration non pas sous un angle politique mais comme étant naturelle.

Une envie comme une pulsion qui pousse à se sentir plus vivant, moins encombré par tout ce qui nous incombe.

De faire face en somme à la vie qui s'offre et être le plus ouvert et le plus disponible à ce que l'on ne connaît pas et qui nous trouble, à ces personnes rencontrées et ces paysages parcourus qui se dévoilent au fil du chemin.

Suivre les grues et tenter de comprendre ce qui les anime. Et, grâce à elles, découvrir des légendes, des contes, des mythes, des récits, des univers différents, opposés, turbulents et s'amuser de toutes ces richesses, de toutes ces cultures accumulées.

Découvrir ce qui nous aide à grandir curieux de toutes les beautés qui nous ont précédés et qui nous succéderont.

Quand on y regarde de plus près, beaucoup d'êtres vivants sont migrateurs, que ce soit des insectes, des papillons, des tortues, des poissons, des mammifères marins, des mammifères terriens... des êtres humains.



L'histoire...

Cette histoire invite au voyage, cette histoire est celle de deux jeunes qui, à la question " Pourquoi partir? " répondent simplement " et pourquoi pas ? ".

L'un vit ici...

en France, en Dordogne, il s'appelle

L'autre vit là-bas...

au Mali, à Gao, elle s'appelle

Alphonse
Awa

Tous deux, pris dans leurs quotidiens, décident, un jour, de partir en suivant un vol de grues. Alors, ils prennent la route et se lancent. Ils partent... Un horizon, une possibilité, un choix. Les grues semblent leur ouvrir un chemin qu'ils ne soupçonnaient pas. Elles sont l'appel de l'inconnu, la volonté d'aller, coûte que coûte.

Alphonse traversera l'Occitanie, sa campagne du Périgord, Bordeaux, les Pyrénées, le désert d'Aragon...

Awa passera par le fleuve Niger, Tombouctou traversera le Sahara avec les Touaregs avant de franchir la méditerranée...

Ces 2 traversées, celle d'Awa et celle d'Alphonse, seront chahutées par l'imprévisible.

Alors se débrouiller, tomber, se relever découvrir et avancer, l'un vers le sud, l'autre vers le nord.

L'un vers l'autre.

S'il faut savoir s'égarer pour se rencontrer, Alphonse et Awa n'auront de cesse que de chercher à retrouver le chemin des grues, car elles connaissent la direction, elles tiennent en elles ce secret.

L'espace et le temps se dédoubleront, se feront échos, et les deux périple, en se répondant, se rejoindront en Andalousie, terre de rencontre, de métissage, de richesses, et pour eux, celle d'un nouveau départ.

Se repérer dans l'espace et le temps et y faire naître des trous noirs, des accélérations, des ralentis, des "suspends".

Chacun à sa manière, avec timidité ou maladresse, fera des rencontres étonnantes, loufoques, intrigantes et qui, toutes, nourriront leur quête de liberté. Ici un enfant, là une vieille dame, plus loin une pirate, un mendiant ou encore une déesse, des fées...

L'histoire des lieux qu'ils traverseront s'incarnera par ces rencontres, et des ruelles de Bordeaux aux rives du fleuve Niger, chaque étape sera l'occasion pour eux de toucher à l'inconnu, au merveilleux qui habite le monde.

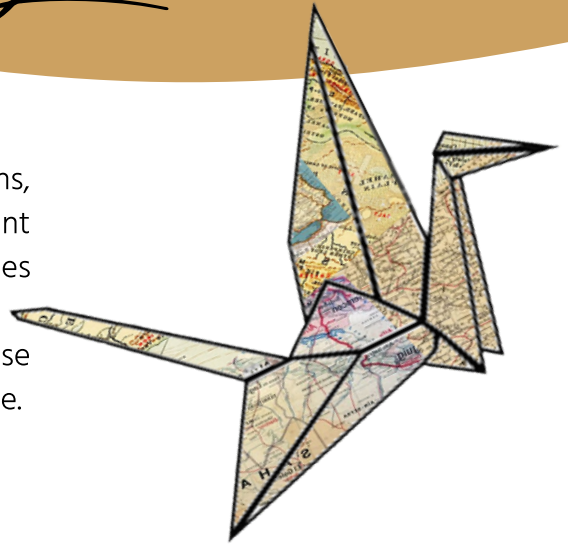
C'est l'histoire de deux libertés qui se découvrent, l'histoire de deux jeunes à la rencontre du monde. Car ici, il est question de liberté, de rencontres et du choix d'entreprendre une voie jamais empruntée avec les risques et l'émulation que cela comporte.

Alphonse et Awa suivront les grues comme on suit son destin, tout en gardant au fond du cœur leurs foyers et ceux qu'ils aiment.

Ils iront là où elles vont.

*D*e ce voyage initiatique Awa et Alphonse en ressortiront assurés que la vie est belle par son incroyable pluralité.

La forme



Le Jeu :

Les personnages interprétés par les comédiens, prendront aussi la forme de marionnettes, offrant ainsi un prisme et une échelle différente, selon les scènes et les tableaux traversés.

Le récit sera conté, à des moments précis, en adresse directe, comme témoin partageant ce qui se déroule.

La Scénographie :

Une formule-jour, légère disponible

à jouer partout dedans dehors : des objets qui prennent vie, des objets qui donnent vie.
Un astrolabe nous fait passer d'un monde à l'autre et parcourir le voyage d'Alphonse et d'Awa successivement.
Des paysages peints qui se révèlent au fur et à mesure que la roue tourne.
Des éléments qui nous transportent, de l'eau, du sable.

Une formule-nuit, qui se joue uniquement dans le noir :

cette 2ème possibilité viendra, dans un second temps.
Elle permettra d'explorer d'autres dimensions encore, théâtre d'ombre, rétroprojection en direct. Jouer avec la lumière et renforcer l'onirisme existant dans cette histoire.

La Musique :

C'est une musique traditionnelle qui reflète l'énergie des cultures rencontrées par les personnages principaux.

Il y aura, du folk pour le Périgord, du rock pour Bordeaux, un takamba des Songhoï (peuple pêcheur du fleuve Niger), un mandingue pour le Sahel, un blues tamashek pour le Sahara, un gnawa chaabi pour le Maghreb, une rumba pour le sud espagnol et un flamenco andalou.

Les instruments seront principalement en acoustique guitare, banjo, mandoline et percussions de chaque région, le chant sera également présent.

Elle donne l'ambiance et nourrit les moments de jeu imagé, du corps ou de manipulation.

Les instruments traditionnels feront résonner les paysages...

Durée : 45 mn à 1h.

Jauge : 80 pers.

L'écriture en cours

Du côté d'Awa, extrait :

...

Les grues tournoient au dessus de la cité, comme si, elles aussi, s'étaient donné rendez vous. Awa ne sait plus si c'est elle qui les suit ou les grues qui l'attendent. Quand tout à coup une petite fille la prend par la main et l'entraîne à toute vitesse dans les ruelles de la ville jusque dans une cour où trône un puits et à côté une vieille femme.

- Tu es de passage mon enfant?
 - Euh oui, je ne fais que passer.
 - Assieds toi, sais tu où tu es en ce moment?
 - Non... J'avoue je ne le sais pas, à vrai dire je suis les grues, là où elles passent, je vais.
 - Aussi haut que vole un oiseau il finit toujours par se poser. Les grues montent vers le nord, tu ne pourras pas poursuivre toute seule, la route que tu t'apprêtes à prendre est extrêmement délicate...
- As tu faim?

Awa se souvient de la lettre confiée par les pêcheurs et la cherche dans ses poches...

- La nuit va tomber et j'ai perdu une lettre au marché il faut que j'y retourne
- Awa n'est-ce pas? Tu peux passer la nuit ici, une chambre est prête à t'accueillir. Je suis Bouctou et ici à l'école de Sankoré, tu es la bienvenue. Ce que tu cherches dans tes poches, c'est ce manuscrit n'est-ce pas?

Je ne comprends rien, comment sait-elle que je m'appelle Awa, même les pêcheurs pensent que je me nomme Bintou

- Le repas ne va pas tarder, nous allons passer à table
- Madame Bouctou, je dois remettre ce manuscrit à quelqu'un de précis
- Ne t'en inquiète pas je m'en occupe...
- Cette lettre m'a été confiée et je dois la remettre à un certain Badi vendeur de sel.
- Justement c'est avec lui que tu poursuivras les grues dès demain matin, il doit passer me voir avant le lever du jour...

Les grues tracent la direction à suivre, elles continuent à prendre le nord.

...

Du côté d'Alphonse, extrait :

...

Lorsqu'Alphonse évoqua les grues, et sa volonté de les suivre là où elles iraient, le regard de Lafite s'illumina. Il resta à observer la Gironde quelques instants et puis, le sourire aux lèvres, il lui dit:

- Tu sais, les grues ont beaucoup de routes différentes. Celles que tu suis t'emmèneront en Espagne, puis, sans doute, au Maghreb, peut être même plus au sud... En Mauritanie, au Niger ou au Mali...

Ses mots résonnaient en moi, j'avais les yeux rivés sur le ciel, je buvais les paroles de Lafite et tentais de m'imaginer à quoi pouvait bien ressembler la Mauritanie...

- Les grues connaissent le chemin, elles ont ça en elles, ça a quelque-chose de magique tu sais... Elles ne se perdent jamais, elles restent ensemble et s'entraident pour avancer, aident les plus faibles à ne pas s'éloigner de la bande, elles profitent des courants d'air chauds pour gagner en vitesse, elles ont comme de vraies boussoles dans la tête et les pôles magnétiques font qu'elles...

Il ne s'arrêtait plus, et moi, j'écoutais, fasciné. J'avais attendu un signe des grues, je me retrouvais à dîner avec leur porte parole...

Il but une grande gorgée de jus de raisin, s'arrêta de parler un instant, les yeux perdus vers un point invisible, comme perdu dans ses pensées.

- Il faut voyager petit, il faut faire comme les grues. Il y'a tant de choses à voir, tant de merveilles... Le pire serait de ne jamais essayer et de rester planté là, comme un piquet.

...





L'équipe

Loubna Chebouti

Comédienne, metteuse en scène. Sa formation est issue de la méthode Lecoq qu'elle a exploré avec la Cie Actuel Free Théâtre. Elle approfondit sa pratique du conte avec Sylvie Delom et s'initie à la marionnette avec Maud Hufnagel et Laure de Broissia.

Sa démarche tient de la création collective qui s'appuie sur le travail développé par le Théâtre Expérimental de Cali. À travers un théâtre corporel elle défend des textes contemporains théâtraux, poétiques, résolument ancrés dans les questionnements d'aujourd'hui.

Elle travaille avec la Cie Totem, la Cie Hors Sujet, le Théâtre du Fil...

S'adresser au jeune public est une volonté qu'elle ne cesse d'affirmer avec un premier spectacle « Le rêve du Pauvre homme » créé avec la Cie « Y'en A » il y a 20 ans mêlant déjà, le théâtre, le conte, la marionnette et la manipulation d'objet.

Leon Maumoury

Il écrit de la poésie en prose, des textes courts et des nouvelles depuis une dizaine d'années.

Il travaille avec plusieurs revues indépendantes (Nouveaux Délits, Traction Brabant, Cohues, F.P.M...). Son recueil de poèmes " T.X.T" est publié en 2014 en micro éditions chez "Poussière Noire".

En parallèle, il écrit compose et interprète les chansons du groupe Rue Froide dont le premier album sort en fin d'année 2020.

Sylvano Castellan

Musicien autodidacte, passionné, il prend la route pour apprendre les musiques traditionnelles. L'andalousie pour le flamenco, les pays de l'Est où il jouera avec Tarif de Aïdouk.

Puis une traversée du Sahara où il apprendra la musique des Touaregs. Halte de plusieurs mois au Mali à Bamako où il rejoindra différents groupes pour jouer en concert ou lors de mariages.

De retour en Dordogne il intègre 3 formations : en duo avec Pipiss pour du jazz manouche, en groupe avec Cissoko, Sambatouré pour de l'afro-beat, et Rue froide pour de la chanson française.



Diane Marchal

*D*iane Marchal est scénographe - plasticienne, elle étudie aux beaux arts de Marseille jusqu'en 2013, et poursuit sa formation en scénographie aux arts décoratifs de Strasbourg (HEAR).

Elle passe son diplôme de scénographie en 2018 avec le collectif ChienMangeChien issu du Théâtre du Fil. Elle s'intéresse aux espaces quotidiens qui deviennent scènes, aux spectacles qui sortent des murs du théâtre et qui s'étalent à 360° autour du public. Comment faire du théâtre avec la matière du quotidien ? Comment rendre la construction visible ?

Son univers mêle le réel à l'absurde, le concret à l'imaginaire. Son travail va à la rencontre de l'autre et replace l'accueil au centre de son théâtre. Elle poursuit son travail sur l'itinérance en co-crédant la compagnie La Mule.

Claire Lepape

« *M*on enfance jouait déjà avec l'argile et la mie de pain. Plus tard, adulte, j'ai conçu le désir d'en vivre, pas autrement que libre, dans mon atelier, à modeler la terre en des expressions multiples... Formations et empirisme en poche, je m'installe dans la Forêt. Et toujours revient la figure du marin et son univers de phares.. en fait, l'Evasion... Et puis, il y a peu, retour au rêve originel d'animer ce qui est statique de la céramique... Un détour par Aubervilliers, au sein de la Compagnie Les Grandes Personnes et le façonnage de têtes géantes en argile et papier... Dimensions autres, autres perspectives... »

Mathieu Berenger

*R*égisseur général, Mathieu est également scénographe et musicien compositeur pour plusieurs compagnies : Par les temps qui courent, Le théâtre des deux mains, La cie Caillou Ailé...

Actuellement membre du groupe Rue froide et La Vorace, chansons françaises, en tant que bassiste contre-bassiste, chanteur et compositeur. Il aime explorer de nouveaux territoires.

Ici il sera artisan de la scénographie et créateur de la lumière et de la projection

« L'univers onirique est un axe important que nous souhaitons défendre et mettre en écho avec le quotidien qui est parfois trop rapide et ne laisse que peu de temps à l'essentiel. Alors soyons en prise avec des questions existentielles et mettons en lumière l'étonnement, la surprise et la joie. »



Quelques Créations précédentes



Avec la Cie Caillou Ailé, 2 spectacles "Jeune Public" sont nés :

« Un jour, un arbre m'a dit ... »

Une proposition mêlant conte, théâtre et musique, rassemblant 3 histoires « Ferréol et Hortensia » de Taram, « Le silence des arbres » de K.T. Hao, et « Le grand arbre » de Rémi Courgeon.

Un spectacle ayant pour thème central l'arbre et ce qu'il nous apporte. Vivant, puissant, majestueux, mais aussi fragile et silencieux. Nous renvoyant à nous même et à la nécessité de le protéger.

Ce spectacle s'est créé avec Mathieu Bérenger à la musique et à l'interprétation, ainsi que Vincent Maneyrol à la technique et à la lumière.

« Céciloup »,

Spectacle dont les personnages sont des marionnettes accompagnées de théâtre masqué, de conte et de musique. Son écriture fut commune avec Laure Missonnier de la cie Hors sujet.

L'histoire : Cécile a 4 sœurs aînées. Depuis sa naissance, son père, misogyne, oblige sa mère à faire d'elle un garçon. Elle vit dans un village devenu ville au fil du temps. A force d'abattre les forêts pour étendre les habitations, la ville subit une terrible sécheresse. A onze ans, Cécile étouffe, elle veut s'affirmer. Son désir est si fort qu'il la conduit dans la forêt interdite, dernier lieu de repli pour le monde sauvage. Elle se confronte à la peur et affronte celui qui symbolise la bête féroce : le loup.

Cécile s'engage dans une aventure qui la dépasse, la rencontre avec le loup la fera devenir Céciloup. Peut-être saura t-elle apporter une vie possible au monde dont elle fait partie.

Ce spectacle s'est créé avec Mathieu Bérenger à la musique et à l'interprétation, Vincent Maneyrol à la technique et à la lumière, Laure Missonnier et Loubna Chebouti à l'interprétation et la manipulation.

Ces deux derniers spectacles ont tourné en Dordogne entre 2011 et 2015 avec la Ligue de l'Enseignement et le soutien de l'Agence Culturelle et du Département. Au total 50 représentations ont été données auprès d'un public scolaire, pour des associations locales et des mairies du département.

Médiations possibles

« Histoire de... »

L'Envol est une histoire de voyages. Celui d'Alphonse et d'Awa, mais aussi celui des grues cendrées, inscrit en elles comme une nécessité.

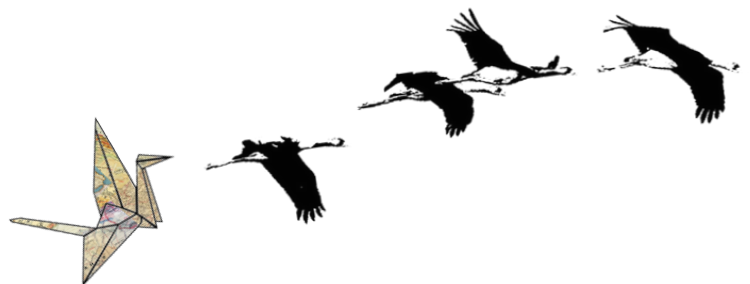
Comprendre qu'une immense part du règne animal fonctionne en changeant d'environnement selon les saisons, que le "voyage" n'est pas une invention humaine. Puis, comprendre comment l'histoire humaine s'est construite aussi de voyages, d'aventures et de migrations.

du Partage en Actions !

Autour de ses spectacles, La Compagnie Rouletabille s'attèle à mener des actions de médiations sous plusieurs formes. Sensibiliser les publics et en particulier les plus jeunes au théâtre au sens large. Echanger nos réflexions autour de cette création avant et après le spectacle. Et s'offrir des temps privilégiés et de qualité pour entrer en relation avec l'univers artistique que nous proposons.

- des Bords plateaux
- des Lectures partagées
- des Ateliers intergénérationnels
- des Rencontres avec les classes et les enseignants
- des Ateliers pédagogiques

Dossier spécifique disponible !



Le calendrier prévisionnel

Novembre/ Décembre/Janvier

Résidence "Recherches et Écriture"
Atelier Rouletabille - Périgueux
+ Rencontres de partenaires (création et soutien financier)

Février

Résidence " Finalisation de l'écriture
+ Conception de la scénographie et marionnettes
+ Recherches musicales "
Théâtre des 2 mains - Mont de Marsan et CPIE Seignaux-Adour

Mars

Résidence " De l'écriture à la mise en jeu "
CPIE Val de Gartempe

Avril

Résidence "Fabrication des éléments principaux de la scénographie"
Atelier Rouletabille - Périgueux

Mai

Résidence " Mise en Jeu avec marionnettes "
Espace François Mitterrand - Agence Culturelle Dordogne (option)

Juin

Résidence "Finalisation création musique et enregistrement"
Filature de l'Isle - Atelier Rouletabille et Le Sans Réserve (option)

Septembre

Résidence "Création et mise en jeu-suite"
Le Lieu - Chantier Théâtre - St Paul de Serre

Octobre

Résidence "Création et mise en jeu-suite"
La Minoterie - Dijon

Novembre

Résidence "Création et sortie de résidence publique"
Atelier Rouletabille - Périgueux

2022 sera l'année de la promotion de la forme «jour», avec un temps prévu pour la création d'un teaser. Nous serons disposés à jouer l'Envol en intérieur comme en extérieur, en ville comme à la campagne...

Nous poursuivrons la recherche de résidences, pour créer la version "nuit".

Une création...

de la Cie Rouletabille Théâtre

Une équipe !

Composée de professionnels aux compétences variées et complémentaires (comédien, musicien, vidéaste, plasticien, administrateur...) et de bénévoles engagés, l'équipe de Rouletabille avance et se façonne. Elle accueille aujourd'hui de nouveaux membres. Un noyau fondateur reste à l'écoute des projets menés, et accompagne l'équipe dans la construction des activités.

Nous pouvons ainsi tisser des projets culturels in situ et "à hauteur d'Humains"... pour une véritable vitalité du territoire.

Plus simplement, un art de vivre ensemble, une convivialité, à distance sanitaire des effets pervers du marché, de la consommation ou des injonctions productivistes.

Mieux, participant à mobiliser par le sensible les représentations, les pratiques, les consciences pour penser et engager collectivement des transformations locales concrètes face aux défis globaux, tel est notre volonté.



Avec notre compagnie, nous consacrons notre énergie à nos actions et nous nous considérons comme des passeurs, accompagnateurs, impulseurs, médiateurs... des "milieux de cordée" indispensables pour faire lien.

Nous ne faisons pas "à la place" mais "aidons à faire place" : aux idées, besoins, envies, expressions, expériences des habitants et des acteurs locaux.

*Un lieu repère ! teinté d'innombrables initiatives, rencontres
et créations accueillies depuis plus de dix ans !*

Théâtre, éducation populaire, création, lien social dans les quartiers, action culturelle de proximité, ateliers, stages, spectacles, rencontres... difficile de faire bref... Depuis sa fondation dans le quartier du Toulon, il y a bientôt 27 ans, la Cie Rouletabille a toujours eu comme première intention de promouvoir la culture, à travers le théâtre, comme à la fois une source d'inspiration et un moyen de réaliser nos pensées et nos idées. La culture pour permettre de réparer le tissu social, de forger de nouvelles formes de solidarité, de créer de nouveaux espaces dans lesquels puiser l'énergie nécessaire pour relever ensemble les défis intenses de la vie, du Monde.



Contacts

Administration :

Adeline Stockhauser

05 53 06 07 45

Communication / Diffusion :

Ambre Ludwiczak

06 58 17 37 31

Contact Artistique :

Loubna Chebouti

06 64 50 64 43



Cie Rouletabille Théâtre
Siret : 3942801600028
Code ape : 9001Z
Licence n° 2-1063930

Compagnie de création
théâtrale
ROULETABILLE



La Filature de l'Isle
15 chemin des feutres du Toulon
24000 Périgueux
05 53 06 07 45
rouletabilleteatre@gmail.com
rouletabilleteatre.com