

Les Annales Politiques et Littéraires

Adolphe Brisson puis Pierre Brisson, Paris

Hebdo puis bimensuel

Le supplément "Les Jeux et les Ris" (disparaît après 1914) a une numérotation indépendante

(1911-1914) - 47 numéros



| | | | |
|-----------|---------------|-----------------------|--|
| (1911/12) | (1486 à 1490) | PREVOST Marcel | Missette |
| 1912 | 1490 | DARTHENAY E. | Les créanciers de M. Pifambosse (théâtre Guignol illustré Fernand Fau) |
| | 1493 | Anatole France, Jules | Claretie, Hippolyte Taine, (...) Le centenaire de Charles Dickens (7 pages savamment illustrées) |
| | 1493 | GRENET-DANCOURT | On jouera la comédie (3) (illustré F. Jobbé-Duval) |
| | (1504 à ?) | ALBERICH-CHABROL | L'exploratrice |
| | 1506 | GRENET-DANCOURT | On jouera la comédie (9) (illustré F. Jobbé-Duval) |
| | (1514 à ?) | PRYDZ Alvide | Sylvia |
| | 1521 | FLAMENT Albert | Villes d'eaux (chronique illustrée F. Jobbé-Duval) |
| | (1521 à 1531) | MARTEL Tancrede | La flûte du Chevalier Pèbre |
| | (1535 à 1545) | GENIAUX Charles | Notre petit gourbi |

1912 n^{os} 1489 à 1491, 1493, 1495, 1498, 1499, 1505 à 1508,
1515, 1517, 1521 à 1523, 1528, 1531, 1538, 1540
(manque le supplément aux n^o 1495, 1498, 1507, 1538)



| | | | |
|------|---|------------------|---|
| 1913 | 1542 | BARET Charles | En Turquie (chronique illustrée F. Jobbé-Duval) |
| | (1548 à ?) | CLARETIE Jules | Les huit jours du Petit Marquis (ill. Dutriac) |
| | (1553 à ?) | FABIE François | Moulins d'autrefois |
| | (1568 à ?) | CAMBRY Adrienne | Comme l'Eau Claire (illustré F. Jobbé-Duval) |
| | (1579 à 1586) | MARSH Richard | La manière de traiter ses fiancés comme ils le méritent (illustré F. Jobbé-Duval) |
| | (1587 à ?) | LE MAIRE Evelyne | Double face (illustré Rothenstein) |
| 1913 | n ^{os} 1542, 1545, 1546, 1548, 1550, 1552, 1557, 1561, 1565, 1567 à 1572 , 1577, 1584, 1586 à 1588 | | <i>(manque le supplément aux n^o 1548, 1557, 1565, 1568, 1570 à 1572, 1584, 1587, 1588)</i> |
| 1914 | 1594 | | Les Contes de Perrault - Triolets de La Princesse Lointaine Poème de Arthur Bernède et Paul de Choudens, musique de Félix Fourdrain |
| | (1591 à 1599) | ACKER Paul | La maison de Mlle Mélanie (illustré Georges Conrad) |
| | (1604 à 1606) | PAIN Barry | Smeath le Voyant (nouvelle, policier) |
| | (1607 à ?) | LICHTENBERGER A. | Le cœur est le même (illustré Georges Conrad) |
| 1914 | n ^{os} 1594, 1599, 1602, 1605, 1607, 1613, 1615 | | <i>(manque le supplément aux n^o 1594, 1599, 1605, 1607)</i> |

Ces 47 numéros (entre 1489 et 1615) en lot, la plupart en Bon état

50

Au numéro

3

(1919) - 34 numéros

- 1919 (1856 à 1871) GENIAUX Claire Monica (illustré A. Cahard)
 (1874 à 1878) FRAPIE Léon Petits déracinés (illustré André Warnod)
 (1882 à 1894) BOURGET Paul Laurence Albani
 1919 n^{os} 1855 à 1861, 1863 à 1874, 1876 à 1878, 1880 à 1885, 1889 à 1893, 1895

| | | | |
|--|--|--|-----------|
| | | Ces 34 numéros (entre 1855 et 1895) en lot, en Bon état | 35 |
| | | Au numéro | 3 |

- 1919 (1896 à 1908) ROBIDA Albert En 1965 (illustrations de l'auteur) (science-fiction)
 - *uniquement les n^o 1897, 1898, 1901 et 1902 sont disponibles - l'un* B 8

- 1920 1915 FOLEY Charles La barque blanche (illustré A. Cahard)
 (nouvelle fantastique) B 5
 1918 Couverture illustrée par Félix Jobbé-Duval B 5

Le dernier exploit de Sherlock Holmes

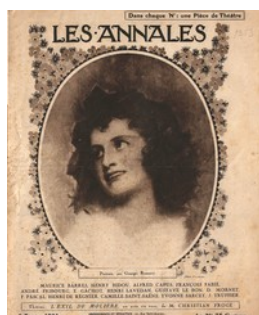
- 1920 1950 à 1952 DOYLE Arthur Conan Le dernier exploit de Sherlock Holmes
 La boîte de carton (ill. J. Basté)

| | | | |
|--|--|---|-------------|
| | | Prépublication et donc 1^{ère} édition de cette nouvelle - les 3 numéros | B 20 |
|--|--|---|-------------|

- 1920 1956 Dessin de Poulbot Souvenez-vous, 1914 - 1974 B 8

(1920) - 22 numéros

- 1920 (1914 à 1926) PREVOST Marcel Mon cher Tommy (illustré Suz. Sesboué)



- 1920 n^{os} 1916, 1919, 1921, 1922, 1924 à 1932, 1934, 1937,
 1939, 1941, 1945 à 1947, 1949, 1953

| | | | |
|--|--|--|-----------|
| | | Ces 22 derniers numéros en lot, en Bon état | 25 |
| | | Au numéro | 3 |

- 1921 **1963** PONSON DU TERRAIL Cinquantenaire de sa mort par Henri Rochefort
 (avec un beau dessin caricatural par André Gill) B 5
 1969 FARRERE Claude Les condamnés à mort
 (critique par Henry Bidou) B 5
 1987 LEVEL Maurice Les morts étranges
 (critique par Henry Bidou) B 5
 2004 FLAMMARION C. La Lune est-elle habitée ?
 (article conjectural, illustré) B 5

(1921) - 27 numéros

- 1921 (1983 à 1988) NESMY Jean M^à Mirette (illustré J. Basté)
 (1994 à ?) HARAUCOURT E. L'oncle Maize (illustré H. Gervèse)
 (2007 à 2020) FOLEY Charles Cabotinette (illustré J. Touchet)

- n^{os} 1958 à 1960, 1964, 1967, 1968, 1971, 1972, 1974, 1976, 1977, 1979,
 1981 à 1983, 1985, 1986, 1988 à 1991, 1994, 1996, 2002, 2005, 2008, 2009

| | | | |
|--|--|--|-----------|
| | | Ces 27 derniers numéros en lot, en Bon état | 30 |
| | | Au numéro | 3 |

| | | | | | |
|------|------|------------------|---|---|---|
| 1922 | 2022 | LEGRAND H.-André | L'île sans amour (critique par G. de Pawlowski) | | |
| | | VALMY-BAYSSE J. | Terreblonde (critique par G. de Pawlowski) | B | 5 |
| 1922 | 2028 | | Couverture illustrée par J.-G. Domergue | B | 5 |
| 1922 | 2030 | DOYLE A. Conan | La nouvelle chronique de Sherlock Holmes (critique - <i>peu flatteuse</i> - par G. de Pawlowski) | B | 5 |

(1922) - 27 numéros

| | | | | |
|---------------|---|--|--|--|
| (2024 à 2032) | BORDEAUX Henry | Le fantôme de la rue Michel-Ange (ill. Maurice Chabas) (spiritisme, télépathie) | | |
| (2034 à ?) | ALBERT-JEAN | La Quinzième Station (illustré Paul Melide) | | |
| (2048 à 2056) | BERTHEROY Jean | Ses deux fils (illustré J. Basté) | | |
| (2059 à ?) | BOURGET Paul, D'HOVILLE Gérard, DUVERNOIS Henri, BENOIT Pierre | Le Roman des Quatre (illustré J. Touchet) | | |



| | | | | |
|------|--|--|--|--|
| 1922 | n°s 2010, 2012 à 2014, 2019, 2020, 2025, 2026, 2029, 2031 à 2035, 2048 à 2053, 2055 à 2058, 2060 à 2062 (manque le supplément aux n° 2019, 2032) | | | |
|------|--|--|--|--|

| | | | |
|--|--|--|-----------|
| | | Ces 27 derniers numéros en lot, en Bon état | 30 |
| | | Au numéro | 3 |

| | | | | | |
|------|-------------|--|---|---|---|
| 1923 | 2104 | MACHARD Alfred | Le loup-garou (critique par G. de Pawlowski) | B | 5 |
| | 2110 | Numéro Spécial Noël - bien complet du hors texte et du supplément | | B | 5 |

(1923) - 29 numéros

| | | | | |
|------------|-----------------|--|--|--|
| (2098 à ?) | ALANIC Mathilde | Le sachet de lavande (illustré J. Basté) | | |
|------------|-----------------|--|--|--|

| | | | | |
|------|---|--|--|--|
| 1923 | n°s 2063 à 2066, 2068, 2071 à 2074, 2078, 2081, 2083 à 2088, 2095 à 2097, 2099 à 2103, 2105 à 2108 | | | |
|------|---|--|--|--|

| | | | |
|--|--|--|-----------|
| | | Ces 29 derniers numéros en lot, en Bon état | 30 |
| | | Au numéro | 3 |

| | | | | | |
|------|------|---|--|---|---|
| 1924 | 2163 | Numéro Spécial Noël - bien complet des hors texte et du supplément | | B | 5 |
|------|------|---|--|---|---|

(1924) - 9 numéros

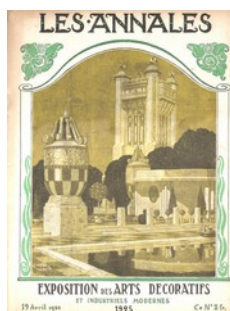
| | | | | | |
|------|------------|-------------------|--|--|--|
| 1924 | (2153 à ?) | SILVESTRE Charles | Aimée Villard, fille de France (illustré Hautot) | | |
| | (2164 à ?) | FARRERE Claude | Une jeune fille voyagea (illustré H. Gervèse) | | |



| | | | | |
|------|--|--|--|--|
| 1924 | n°s 2149, 2150, 2152 à 2155, 2164 à 2166 | | | |
|------|--|--|--|--|

| | | | |
|--|--|---|-----------|
| | | Ces 9 derniers numéros en lot, en Bon état | 10 |
| | | Au numéro | 3 |

| | | | | | |
|------|-------------|---------------|---|---|---|
| 1925 | 2176 | HELLENS Franz | Le brouillard (illustré A. Galland) (nouvelle fantastique) | B | 5 |
|------|-------------|---------------|---|---|---|



| | | | | |
|-------------|--|---|---|----|
| 2182 | | Numéro Spécial Exposition des Arts Décoratifs | B | 5 |
| 2186 | | BOUTET Frédéric Statues (article humoristique illustré Joseph Hémard) | B | 5 |
| 2191 à 2193 | | BAILLY Louis & HAFFNER L. Hélène ou La Sirène mutilée (illustré Louis Bailly) (fantastique) - les 3 numéros | B | 20 |
| 2196 | | BOUTET Frédéric Parcours gratuit (nouvelle humoristique) | B | 5 |
| 2204 | | MILLET Raymond Avec M. Conan Doyle et ses Anges (article illustré) | B | 5 |

(1925) - 28 numéros



| | | | |
|---------------|---|--|--|
| (2183 à 2190) | | RIPERT Emile | Quand je serai bachelière (illustré Jacques Touchet) |
| (2195 à ?) | | MARTEL Tancrede | Les enfants d'Hernani (illustré André Cahard) |
| (2210 à ?) | | BOURGET Paul, D'HOVILLE Gérard, DUVERNOIS Henri, BENOIT Pierre | Micheline et l'amour |
| 1925 | n°s 2174, 2175, 2177 à 2181, 2183 à 2185, 2187 à 2190, 2194, 2195, 2197 à 2202 , 2205, 2213, 2214, 2216 à 2218 | | - 2194, 2195 état M |

| | | | | |
|--|--|--|--|-----------|
| Ces 28 derniers numéros en lot, en Bon état | | | | 30 |
| Au numéro | | | | 3 |

| | | | | | |
|------|------|-------------|---|---|---|
| 1926 | 2221 | ANET Claude | La fin d'un monde (critique par G. de Pawlowski, illustrée) | B | 5 |
|------|------|-------------|---|---|---|

(1926) - 7 numéros

| | | | |
|------------|-----------------------------------|----------------------|---|
| (2269 à ?) | | BIRMINGHAM George-A. | Le roi Tommy (illustré Jacques Touchet) |
| 1926 | n°s 2219, 2220, 2222 à 2225, 2270 | | |

| | | | | |
|---|--|--|--|-----------|
| Ces 7 derniers numéros en lot, en Bon état | | | | 10 |
| Au numéro | | | | 3 |

| | | | | | |
|------|------|---------------|---|---|---|
| 1927 | 2274 | RYNER Han | La vie éternelle (critique par G. de Pawlowski, illustrée) | B | 5 |
| 1927 | 2286 | LAUWICK Hervé | Les miracles de demain (ill. Delarue-Nouvellière) (conjectural) | B | 8 |

(1927) - 6 numéros



| | | | |
|---------------|-----------------------------------|------------------|-------------------------------------|
| (2283 à 2286) | | MAURIAC François | Destins (illustré Paulette Humbert) |
| 1927 | n°s 2271 à 2273, 2282, 2285, 2297 | | |

| | | | | |
|---|--|--|--|----------|
| Ces 6 derniers numéros en lot, en Bon état | | | | 8 |
| Au numéro | | | | 3 |

| | | | | | |
|------|------|-----------|------------------------------|-----|---|
| 1928 | 2303 | KESSEL J. | Jules Verne (illustré Serge) | B/M | 5 |
|------|------|-----------|------------------------------|-----|---|

(1928-1932) - 4 numéros



(2303 à ?) DELARUE-MARDRUS Anatole (illustré P. Portelette)

1928 n°s 2302, 2304, **2305**
1932 n° 2413

| | | | |
|--|--|---|----------|
| | | Ces 4 derniers numéros en lot, en Bon état (2302 état M) | 5 |
| | | Au numéro | 3 |

Prépublication et donc 1^{ère} édition des romans répertoriés ci-dessous

1936 2557 à 2563 OPPENHEIM E.-Philips Le faux témoin (ill. Jean Bruller)
- les 7 numéros B 20

1936 2565 à (2569) SIMENON Georges Le Blanc à lunettes (ill. Jean Bruller)
- seuls les n° 2565 à 2568 sont disponibles - l'un B 3



1937 2570 BELIARD Octave Jules Verne avait prévu...
2570 à 2572 GRAGNON Alfred La treizième enquête de l'inspecteur Grey (pièce policière en 3 actes) (ill. Zyg Brunner)
- les 3 numéros B 20

1937 2580 PIERHAL Armand Le joueur de croquet de H.G. Wells
MAZAUD Emile Un beau coup à faire (ill. Zyg Brunner)
(comédie en un acte, policier) B 8

1937 2581 à **2586** WALLACE Edgar La porte du traître (ill. Jean Bruller)
- les 6 numéros B 20

Nouvelle Série

1966 188 LAS VERGNAS R. Critique de "Le Bœuf " de Roger Blondel B 3

1966 n°s 184,19 - l'un B 2