

PHILADELPHIE



Philadelphie, la nouvelle destination tendance de la Côte Est !

Philadelphie, 5^{ème} ville des Etats-Unis et 2^{ème} ville de la Côte Est, est idéalement située entre New York (à 1h10 de train de Manhattan) et Washington DC (1h30 de train). Accessible par vols directs depuis Paris, elle se visite à pied et ne manque pas d'atouts pour séduire.

Elle est culturelle, gastronomique, et c'est un paradis pour le shopping car il n'y a pas de taxes au moment de passer en caisse sur les vêtements et chaussures, soit 10% d'économie ! Elle est le « berceau historique » des Etats-Unis : lieu de la **Déclaration d'Indépendance**, de la **1^{ère} Constitution** et **1^{ère} capitale** du pays.

Les amateurs d'art se régaleront car, rien que sur Ben Franklin Parkway, 3 musées d'une richesse exceptionnelle sont à découvrir : la **nouvelle Fondation Barnes**, le **Musée des Arts** et le **Musée Rodin**. C'est aussi une galerie d'art à ciel ouvert avec plus de 3.500 fresques murales qui ornent ses murs.

Philly, c'est aussi la ville de *Cold Case*, de *Rocky*, du cheesesteak, du Sound of Philadelphia, de The Roots et de Will Smith... Et oui, *Cold Case*, c'est Philadelphie !

LES INCONTOURNABLES

Le quartier historique, ses musées et ses sites

Philadelphie peut s'enorgueillir d'être une ville historique car elle a joué un rôle important dans l'Histoire des États-Unis ! Découvrez en une demi-journée le quartier historique ainsi que la vieille ville dont le charme vous transportera dans le temps. Vous trouverez, entre Arch Street et Race Street, une ruelle charmante, la plus ancienne rue habitée des États-Unis : **Elfreth's Alley**. Découvrez également la **maison de Betsy Ross** qui aurait cousu le 1er drapeau américain en 1776.



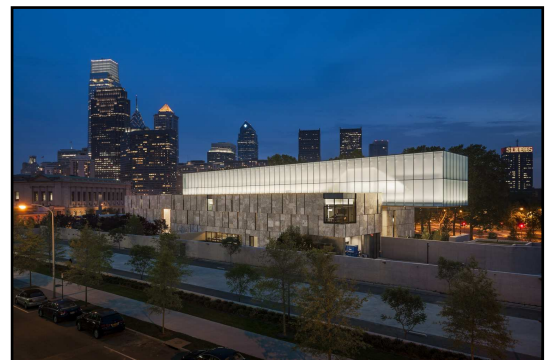
A l'**Indépendance National Historical Park** (gratuit), rendez-vous à l'Indépendance Visitor Center pour vous renseigner sur tout ce qu'il y a à faire dans la ville. Vous prendrez ensuite le temps de découvrir les 3 sites historiques importants de ce parc :

- La fameuse **Cloche de la Liberté**, symbole de l'Indépendance pour tous les Américains.
- Le **Hall de l'Indépendance**, lieu où fut signée la Déclaration d'Indépendance et où fut adoptée la Constitution.
- La **Presidents'House**, récent musée aménagé in situ sur la maison des 2 premiers présidents américains : Georges Washington & John Adams. Ces derniers y ont résidé avec leur famille (et leurs esclaves pour Georges Washington). Ce musée de plein air a pour vocation de montrer comment les esclaves ont « servi » les débuts de la nation.

Le **National Constitution Center**, situé au même endroit mais ne faisant pas partie du même parc (payant), est le seul musée au monde dédié à la constitution américaine. On vous y raconte son histoire depuis sa création jusqu'à nos jours et vous pourrez comprendre l'attachement du peuple américain à cette constitution à travers plus de 100 animations interactives, des expositions multimédia, films, photographies et textes. Vous avez même une salle avec des statues taille humaine de tous les signataires de la Constitution et pouvez aussi prêter serment !

La célèbre Fondation Barnes

La **Fondation Barnes** est la plus grande collection privée de tableaux de maîtres impressionnistes et postimpressionnistes au monde (181 Renoir, 69 Cézanne, 60 Matisse ainsi que des œuvres de Modigliani, Manet, Degas, Seurat, Picasso, Van Gogh, etc.). Elle vient d'être réaménagée sur le Ben Franklin Parkway, en plein centre de la ville, à côté du Musée Rodin ! Les œuvres qui y sont exposées ne voyagent jamais et vous ne pourrez donc les voir qu'à Philadelphie ! Fermée le mardi, il faut réserver à l'avance (via les voyagistes français ou en ligne sur le site de la Fondation) car les billets sont réservés avec des horaires spécifiques. C'est un bijou !



Découverte des fresques murales de Philadelphie



Philadelphie est la capitale mondiale des fresques murales grâce au **MuralArtsProgram**, avec plus de **3.500 œuvres** (10 à 15 nouvelles par mois). Dans chaque quartier, vous pouvez admirer les murs des immeubles illustrant des héros, des paysages fantastiques ou des scènes d'espoir. Les icônes afro-américaines y sont plus vraies que nature. Ces murals sont devenus un élément apprécié et protégé du paysage urbain. C'est une grande source de fierté et de motivation pour les habitants. De nombreux moyens vous permettront de les découvrir : parcours à pied, en voiture, en vélo, en train, en groupe et en individuel... Derrière une fresque murale, il y a toujours une histoire à découvrir ; ce programme est donc à la fois social, humain et artistique. Plus d'informations sur <http://muralarts.org/tour>. Pour suivre un parcours en téléchargeant les informations des fresques sur son portable : <http://muralarts.org/explore/mural-mile> - www.muralarts.org

Le Musée des Arts de Philadelphie : version Rocky et Arty !

Stop obligatoire pour grimper les marches à la façon de Rocky et prendre une photo avec la statue à son effigie ! Le **Musée des Arts de Philadelphie** est l'un des plus importants musées américains. Vous pouvez y admirer, entre autres, le Prométhée Enchaîné de Rubens ou les Trois Musiciens de Picasso. Vous y trouverez aussi la plus grande collection au monde d'œuvres de Marcel Duchamp et de Brancusi. Dans sa nouvelle aile, le Perelman Building, des collections de mode et design, dont la fameuse robe de mariage de Grace Kelly ! Fermé le lundi.

Le Reading Terminal Market

Le **Reading Terminal Market** est un marché de fermiers du centre-ville existant depuis 1892 ! C'est un marché couvert, bourdonnant d'activités, avec plus de 80 artisans qui proposent leurs produits alléchants. Les locaux viennent y manger, faire leur marché et au milieu du marché, vous pouvez vous asseoir à des tables en écoutant blues, piano et animations musicales. N'oubliez pas d'aller faire un tour du côté des stands Amish, d'acheter des bretzels au beurre de cacahuète et au chocolat au lait chez Mueller, et de goûter à la célèbre spécialité de Philadelphie : le Philly Cheesesteak ! C'est ici, au stand de Carmen's, qu'Obama a testé le cheesesteak !



Balade et shopping sur Rittenhouse Square District

Laissez-vous séduire par le paisible **Rittenhouse Square**, ses boutiques raffinées, ses terrasses agréables, ses cafés et restaurants haut de gamme. Vous trouverez dans ce quartier, les plus chouettes rues pour faire du shopping en ville : Walnut Street, Chesnut Street, Pine Street, etc.



Le Musée Rodin

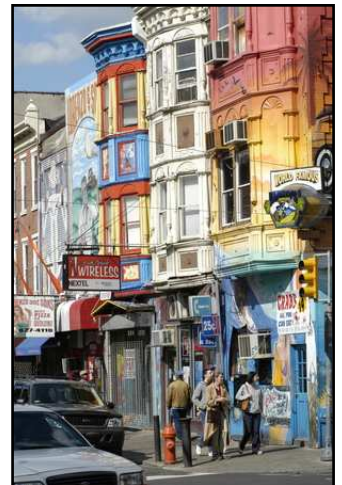
Juste à côté du Musée des Arts et de la Fondation Barnes, le **Musée Rodin** abrite la plus grande collection de sculptures et de dessins de Rodin en dehors de Paris, tels que *Le Penseur*, *Les Citoyens de Calais* et *Les Portes de l'Enfer*. Il rouvrira le 13 juillet avec des jardins et des intérieurs complètement rénovés. A base de donations (5 \$ en général).

L'Eastern State Penitentiary

L'**Eastern State Penitentiary** a été construit début 1820 dans le cadre d'un mouvement radical de réhabilitation des criminels par l'isolement extrême. Eastern State a accueilli certains des plus célèbres criminels des USA dans ses cellules, notamment Willie Sutton et Al Capone. Elle fut abandonnée en 1971, 142 ans après son ouverture mais elle a été le modèle des pénitenciers américains. Visite aussi intéressante que celle d'Alcatraz !

South Street et Magic Gardens

South Street, la rue la plus au sud du centre ville, regorge de magasins et de restaurants branchés, de bâtiments aux façades colorées, de magasins de musique et de restaurants où goûter un bon cheesesteak ! Il y règne une ambiance festive et décontractée. N'hésitez pas à aller voir le jardin fou du **Magic Gardens** : jardins de mosaïques mexicaines, tessons de bouteilles et roues de vélo créés par l'artiste Isaiah Zagar que vous croiserez peut-être d'ailleurs. C'est un stop très agréable où vous prendrez de superbes photos !



Un tour de ville en Trolley

Le **trolley bus** dessert tous les sites touristiques de Philly : vous pouvez en descendre à n'importe quel moment et y remonter quand vous avez fini votre visite car le ticket est à la journée. C'est idéal pour une 1ère journée pleine sur place afin de repérer les quartiers, les ambiances, les endroits où vous souhaitez retourner et visiter les sites les plus éloignés de votre hôtel.

Vous pouvez acheter le ticket de trolley seul ou dans le cadre du **City Pass** qui est pratique et particulièrement adapté aux familles car beaucoup de sites inclus plairont aux enfants et aux parents. Il comprend **6 attractions** et peut être acheté au Visitor Center de Philadelphie, en ligne sur www.citypass.net ou auprès de votre Tour Opérateur :

- Trolley Works Tour & The Big Bus Company
- Franklin Institute
- Adventure Aquarium
- Philadelphia Zoo
- National Constitution Center ou Accadémie de Sciences Naturelles (au choix)
- Eastern State Penitentiary ou Please Touch Museum (au choix)

LES LIEUX INCONNUS ET INSOLITES

LE MUTTER MUSEUM

Le **Mütter Museum** du College of Physicians de Philadelphie est vraiment un lieu incroyable qui fait d'ailleurs partie du TOP 10 des musées les plus bizarres du monde. Le musée abrite une collection de monstruosités médicales et d'anomalies dans une ambiance feutrée de vieux collège anglais... C'est un musée médical où vous pouvez voir le plâtre du torse des célèbres frères siamois Chang et Eng, des squelettes de nain ou de géant, des visages-empreintes en cire défigurés, ou encore les squelettes de maladie de Pott et une grande collection de cranes difformes... Si vous aimez le « bizarre », vous serez servis !



FAIRMOUNT PARK

Bouffée d'oxygène dans le **Fairmount Park**, le plus grand parc paysager urbain des Etats-Unis. Il est 10 fois plus grand que Central Park et offre 346 km de sentiers longeant les rives de la rivière Schuylkill ! Equitation, marche, pique-nique, footing, vélo, lecture, c'est l'endroit parfait pour s'oxygéner. N'hésitez pas à aller voir les **clubs d'aviron datant du XIXème siècle** ! Le père de

Grace Kelly, John Brendan Kelly, y pratiquait l'aviron, discipline dont il était champion olympique d'ailleurs... Pour la superbe vue et la qualité du brunch, n'hésitez pas à faire une pause au **restaurant Waterworks** qui jouxte à la fois le Fairmount Park et le **nouveau jardin conçu par Sol Lewitt** derrière le Musée des Arts.

LE MOVIE TOUR DE PHILADELPHIE !

Visitez en groupe guidé (en anglais) les lieux célèbres du cinéma de Philadelphie où ont été tournés *Sixième Sens*, *Benjamin Gates* et *le Trésor des Templiers*, *In Her Shoes*, *L'Armée des 12 Singes*, *Witness*, *Que Justice Soit Faite*, *Philadelphia*, *Rocky* et bien sûr la célèbre série *Cold Case* !

COMMANDO SHOPPING A 30 MINUTES DE PHILADELPHIE

King of Prussia : Plus grand centre commercial de la Côte Est avec plus de 400 magasins (et le fameux CheeseCake Factory) : Bloomingdales, Hermes, Lord & Taylor, Michael Kors, Nordstrom...

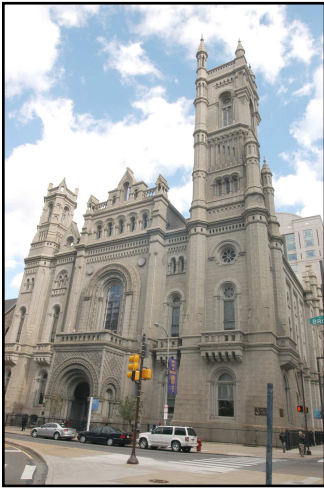
Philadelphia Premium Outlets : Centre commercial de 150 magasins à prix d'usine (Banana Republic, Converse, Esprit, Gap, Guess, Kenneth Cole, New York & Company, Nike, Polo Ralph Lauren, Puma, Tommy Hilfiger, True Religion, etc.)

Franklin Mills : s'étend sur plus d'1 km et compte plus de 200 magasins



LE NATIONAL MUSEUM OF AMERICAN JEWISH HISTORY

Le **National Museum of American Jewish History** est le seul musée au monde dédié à l'histoire des Juifs aux USA (et non à l'holocauste). Il est situé au cœur du centre historique. 350 ans d'histoire y sont relatés à travers des objets, des animations artistiques et une mise en scène très originale. Les thèmes de démocratie, liberté, innovation, immigration, intégration et religion sont présents dans chacune des expositions. Le 1^{er} étage honore notamment 18 personnalités dont Steven Spielberg, Barbra Streisand, Albert Einstein, Estée Lauder...



LE TEMPLE FRANC-MACONNIQUE

Le **Temple Franc-maçonnique** est un des joyaux architecturaux de la ville. Construit en 1873, il est constitué de la Grande Loge des francs-maçons libres et acceptés de Pennsylvanie, de la Bibliothèque des francs-maçons et d'un musée. Le temple est composé de 7 loges, chacune inspirée d'un style architectural spécifique (corinthien, ionique, renaissance italienne, roman, gothique, oriental et égyptien). Le musée expose des objets rares de la franc-maçonnerie, notamment le tablier de Georges Washington. Attention, il faut se renseigner sur les horaires de visites.

LE FRANKLIN INSTITUTE

Le **Franklin Institute** est un musée des sciences dédié à Benjamin Franklin, personnage le plus aimé du peuple américain. Créé en 1934, c'est l'un des plus beaux musées dédiés aux sciences aux USA : planétarium Fels, théâtre IMX Tuttleman, observatoire Joel N. Bloom, simulateurs de vols, cœur géant... Site instructif et ludique pour petits et grands.

LA PHILADELPHIA ACADEMIA OF FINE ARTS

La **Philadelphia Academia of Fine Arts (PAFA)**, fondée en 1805, est un musée et une école des beaux arts très ancienne. En plus du musée principal qui héberge une célèbre collection d'art américain sur plus de 2 siècles, une galerie d'art située à gauche du bâtiment expose les œuvres des étudiants en art qui résident sur le site avec 3 étages d'œuvres à découvrir ! Etonnant !



L'AFRICAN AMERICAN MUSEUM

L'**African American Museum** explore l'art afro-américain à travers la peinture, la sculpture, le collage, l'archéologie et l'ethnographie. De nombreuses expositions temporaires y sont organisées.

ACCESSIBILITE : c'est facile et agréable !

ACCES AERIEN : VOLS DIRECTS DEPUIS PARIS !

US Airways dessert Philadelphie depuis Paris CDG par vols directs et quotidiens toute l'année. Philadelphie est d'ailleurs son hub historique.

Delta, en code share avec Air France, dessert Philadelphie par vols directs quotidiens pendant l'été.

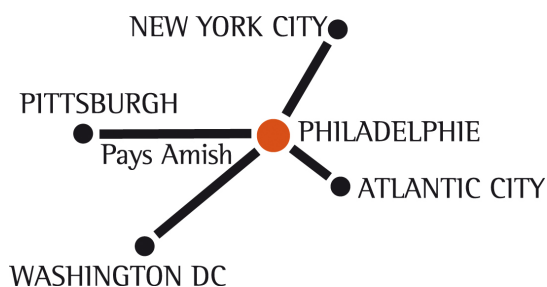
L'aéroport international de Philadelphie est classé parmi les meilleurs des USA par le Wall Street Journal. Il est situé à moins de 13 km du centre-ville. Trajet aller aéroport-centre ville : 15 mn en taxi à 20\$ / par navette : 8\$ / ligne ferroviaire R1 : 5,50\$ avec des départs toutes les 30 mn pour le centre ville, la gare Amtrak et le Centre de Convention. La location de voiture est aussi possible sur place.

IDEAL POUR RAYONNER SUR LA COTE EST ET A DECOUVRIR A PIED

Amtrak, la compagnie de chemin de fer américaine, permet de relier **Manhattan et le centre de Philadelphie en 1h10** avec le train rapide Amtrak. **Washington DC ne se trouve qu'à 1h30 de la ville (centre ville à centre ville)** par train rapide *Acela Express*. Si vous réservez un train régional Amtrak entre New York et Philadelphie, Philadelphie et Washington DC, comptez juste la moitié du prix pour environ 20 mn de trajet de plus.

Plus d'informations sur :

- www.amtrak.com pour le grand public (paiement sécurisé en ligne et site traduit en français)
- www.amtrak.railagent pour les professionnels du tourisme (paiement sécurisé en ligne et commissionnement des réservations). Le site internet envoie une contre marque à échanger en gare pour obtenir les billets.



Bien sûr, on peut accéder à Philly via New York (1h45 de trajet) ou Washington DC (2h30 de trajet) **en voiture également**. Il ne faut pas manquer de faire une **extension en Pays Amish car ce n'est qu'à 1h30 de route de la ville**. De nombreux **villages Amish** sont à découvrir **autour de Lancaster** dans une campagne vallonnée, à parcourir tranquillement pour s'en imprégner et découvrir comment vivent les Amish. Vous pourrez également visiter des fermes et faire un tour de buggy.

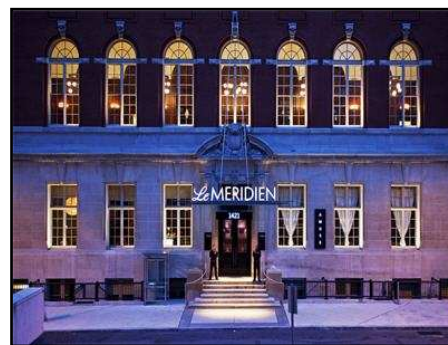
Sur place, **la marche à pied** reste le moyen le plus simple et agréable de découvrir la ville, laquelle est construite sur une base de quadrillage très simple. Tout est très bien indiqué et le centre ville est concentré.

Sinon, **bus et lignes de métro SEPTA, bus PHLASH, Trolley Bus & Big Bus Company** sont à votre disposition!

HEBERGEMENTS

Voici le **Top 10** des hôtels de la ville :

- Hotel Palomar Philadelphia
- Le Méridien Philadelphia
- Hyatt at the Bellevue
- The Rittenhouse Hotel
- Sofitel Philadelphia
- Loews Philadelphia Hotel
- Sheraton Society Hill Hotel
- Holiday Inn Historic District
- Courtyard Philadelphia Downtown
- Morris House Hotel



Le Méridien



Hotel Palomar

TOUR OPERATEURS

De nombreux Tour Opérateurs proposent la destination parmi lesquels Ailleurs, Amplitudes, Arts & Vie, Aventuria, Back Roads, BMS, Le Cercle des Vacances, Clio, Compagnies des Etats-Unis, Comptoir des Etats-Unis, Contrastes Voyages, Destination Privilège, Directours, Intermède, Jet Tours, Equinoxiales, Kuoni, La Route des Voyages, Maison des Etats-Unis, Nouvelles Frontières, Objectif Amériques, Philibert Voyages, Terre entière, Thomas Cook, Tourmonde, Usaveo, Vacances Fabuleuses, Vacances Transat, Visiteurs en Amériques, Voyamar...



Pour toutes demandes d'informations et de brochures en français, contactez :

L'Office de Tourisme de Philadelphie en France

Tel : 01 53 25 12 03

E-Mail : philadelphia@interfacetourism.com

Site officiel: www.philadelphiausa.travel

Page Facebook en français : [Les Secrets de Philadelphie](#)

Crédits photos : Philadelphia Convention and Visitors Bureau