

**Corrections travail du Vendredi 15 Mai**  
**Friday 15<sup>th</sup> May**  
**(Today it is Friday the fifteenth of May)**

- Analyse grammaticale (10) :

Nous sommes arrivés à Paris vers huit heures.

PP

?

?

Nous : Sujet

Sommes arrivés : Verbe (Infinitif arriver, groupe 1)

- Problème 1 (sur les décimaux) : voir corrigé
- Lexique : voir corrigés Préfixes/suffixes
- Mesures de durées : voir corrigés

# Problèmes sur les décimaux

## Problème 1

Marie et Louna font des achats à la jardinerie. Louna achète un cache-pot à 24,50 €, une plante à 15,30 € et un paquet de graines à 1,60 €.

a) Quelle somme Louna a-t-elle réglée ?

$$24,50 + 15,30 + 1,60 = 41,40$$

Louna a réglé 41,40 €.

Marie dépense exactement le double de Louna.

b) Quelle somme Marie a-t-elle dépensé ?

$$41,40 + 41,40 = 82,80$$

Marie a dépensé 82,80 €.

## Problème 2

Myriam a vendu 3,2 m de tissu et 1,25 de ce même tissu pour coudre des déguisements.

Quelle longueur de tissu a-t-elle vendue en tout ?

$$3,2 + 1,25 = 4,45$$

Elle a vendu 4,45 m de tissu.

## Problème 3

Au concours de triple-saut organisé par l'école, Sébastien réalise un bond de 5,7m, un autre de 4,36m et un dernier de 3,8m. Cette année-là, le record de France était de 15,94m.

Quelle est la performance réalisée par Sébastien ?

$$5,7 + 4,36 + 3,8 = 13,86$$

La performance réalisée par Sébastien est de 13,86 m.

De combien doit-il améliorer sa performance pour égaler le record ?

$$15,94 - 13,86 = 2,08$$

Il doit améliorer sa performance de 2,08 m.

# Préfixes et suffixes

Corrigé

## EXERCICE 1

### Pour s'entraîner

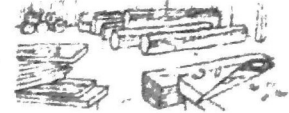
Retrouve les mots de la même famille que le mot en gras : et utilise-les pour compléter les phrases. Aide-toi des éléments proposés (radical, préfixes, suffixes).

radical : sci-  
préfixe : aucun  
suffixes : -e, -er, -eur,  
-ure, -age, -erie



### 1 scier

- a. Le menuisier prend sa **scie** pour **scier** les planches.  
Sous son établi, il y a un tas de copeaux et de **sciures** de bois.
- b. Antoine a visité une **scierie** c'est une usine où l'on effectue le **sciage** des troncs d'arbres pour en faire des planches.  
Une fois **sciées**, les planches sont envoyées dans des usines de transformation.
- c. Le métier de **scieur** est vraiment difficile.



### 2 vent

- a. Qu'il pleuve ou qu'il **vente**, il va tous les jours en mer.
- b. J'ai installé un... pour avoir un peu d'air. **ventilateur**
- c. Cette pièce sent mauvais, il faut la **ventiler**.
- d. C'est une région proche de la mer avec un temps **venté** et brumeux.
- e. Il fait très chaud, les dames prennent leur... qu'elles agitent pour s'  
**éventail**
- f. Il faudra mettre une... dans cette pièce pour qu'elle soit aérée.  
**ventilation**

radical : vent-  
préfixe : é-  
suffixes : -é, -er, -eux,  
-iler, -ilation, -ilateur, -ail



## EXERCICE 2

Utilise des préfixes pour retrouver le contraire des mots suivants.

(-im, -il, -ir,  
-in, -de, -mal,  
-dis)

- cassable → ... **incassable** .....
- respirable → .. **irrespirable** .....
- pardonnable → .. **impardenable**
- croissant → .. **décroissant** ..
- honnête → ... **malhonnête** ..
- pair → ... **impair** .....
- ordre → ... **désordre** ...
- légal → .. **illégal** ..
- mobile → ... **immobile** ..

# Préfixes et suffixes

Corrigé

Complète le tableau.

Mot	Préfixe	Radical	Suffixe
déranger	de'	rang	er
chanteur		chant	eur
finir		fin	ir
embouchure	em	bouch	ure
souterrain	sou	terr	ain
muraille		mur	aille
rondelle		rond	elle
profondeur		profond	eur
parachutiste	para	chut	iste
irrespectueux	ir	respect	ueusc
dangereux		danger	eusc
plumage		plum	age

# Les suffixes

Corrige'

## Transforme les phrases en passant du verbe au nom.

Exemple : On répare un vélo. → La réparation d'un vélo.

- On décore le mur. → la ..... décoration ..... du mur.
- On écrit un poème. → l' ..... écriture ..... d'un poème.
- On classe des timbres. → le ..... classement ..... des timbres.
- On corrige la dictée. → la ..... correction ..... de la dictée.
- On découvre un trésor. → la ..... découverte ..... d'un trésor.
- On transporte le courrier. → le ..... transport ..... du courrier.
- On supprime les taxes. → la ..... suppression ..... des taxes.
- On nettoie la cour. → le ..... nettoyage ..... de la cour.

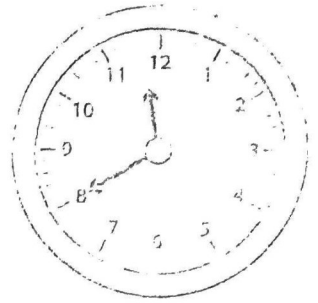
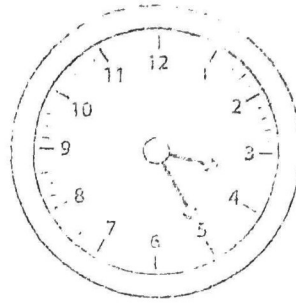
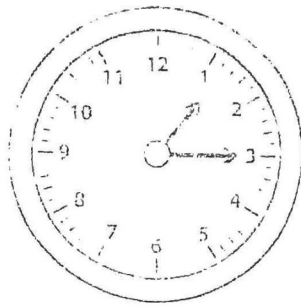
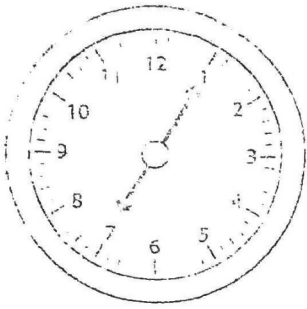
## Trouve le verbe correspondant à chaque nom.

Exemple : la réparation. → réparer

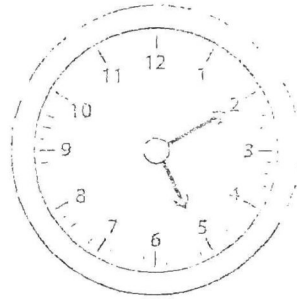
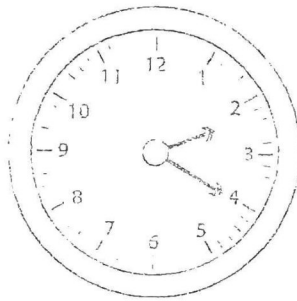
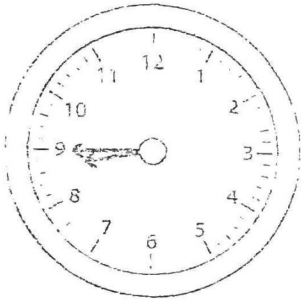
- le paiement → ..... payer .....
- une enquête → ..... enquêter .....
- la protection → ..... protéger .....
- une saleté → ..... salir .....
- un allumage → ..... allumer .....
- la naissance → ..... naitre .....
- le blanchissement → ..... blanchir .....
- l'apprentissage → ..... apprendre .....
- un creux → ..... creuser .....
- un bain → se ..... baigner .....
- une couleur → ..... colorier .....

# Lecture de l'heure

1) Indique les heures de ces horloges :



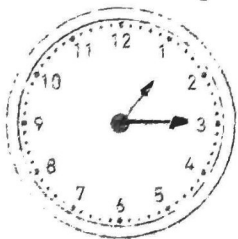
matin	7 h 05	1 h 15	3 h 25	11 h 40
après-midi	19 h 05	13 h 15	15 h 25	23 h 40



matin	8 h 45	2 h 20	5 h 10
après-midi	20 h 45	14 h 20	17 h 10

2) Ces horloges de 12 heures indiquent différents moments de la journée.

Aide-toi de l'horloge de 24 heures pour les convertir.



matin

1 h 15



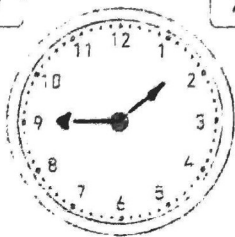
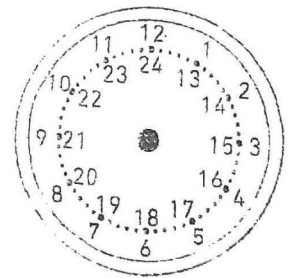
matin

4 h 10



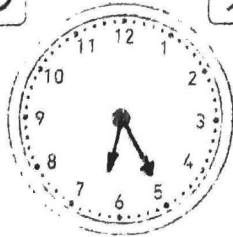
matin

11 h 50



après-midi

13 h 45



soir

18 h 25



soir

23 h 50

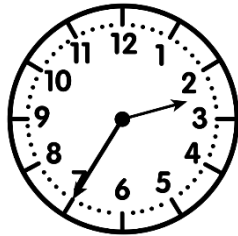
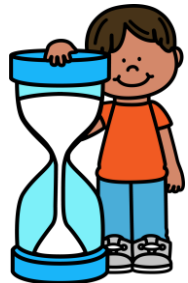
# Measures

CMI

...../...../.....  
PRÉNOM : .....

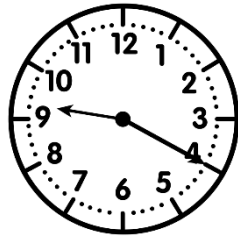


① Ecris l'heure sous chaque horloge.



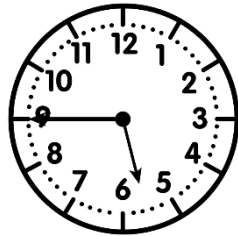
2h35

14h35



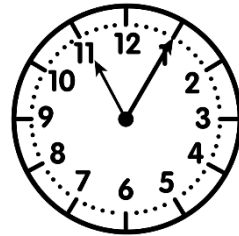
9h20

21h20



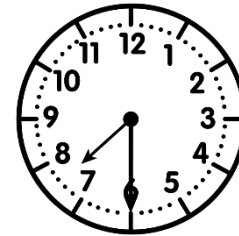
5h45

17h45



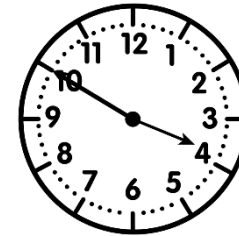
11h05

23h05



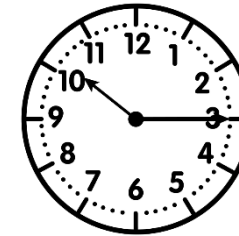
7h30

19h30



3h50

15h50

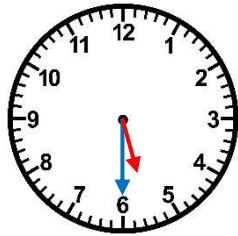


10h15

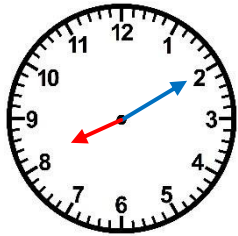
22h15

② Trace les aiguilles (rouge pour les heures, bleue pour les minutes).

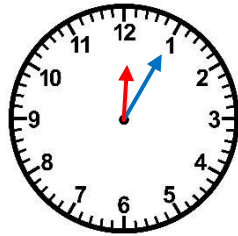
<https://laclassebleue.fr/>



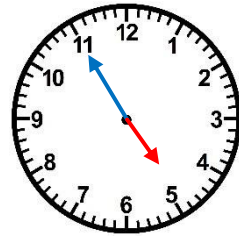
17 h 30



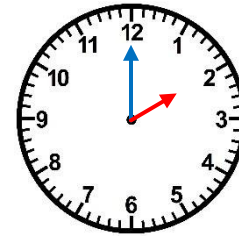
8 h 10



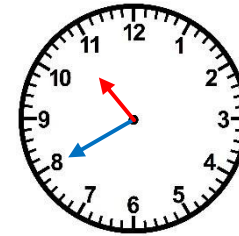
12 h 05



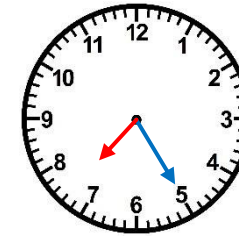
4 h 55



2 h 00



10 h 40



19 h 25

③ Colorie de la même couleur les heures équivalentes.

23 h 15

16 h 45

9 h 30

neuf heures et demie

4 h 45

21 h 30

11 h 15

vingt-trois heures et quart

cinq heures moins le quart

# Lire l'heure

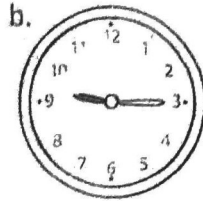
① Complète ce tableau, comme dans l'exemple.

heures du matin	1	2	3	4	5	6	7	8	9	10	11	12	12 heures après
heures de l'après-midi ou du soir	13	14	15	16	17	18	19	20	21	22	23	24 0	

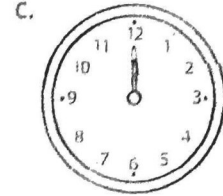
② Dans chaque cas, surligne la ou les heures qui indiquent la même heure que l'horloge.



- 1 heure et demie
- 6 h 5 min
- 1 h 30 min



- 14 h 50 min
- 9 heures et quart
- 21 h 15 min

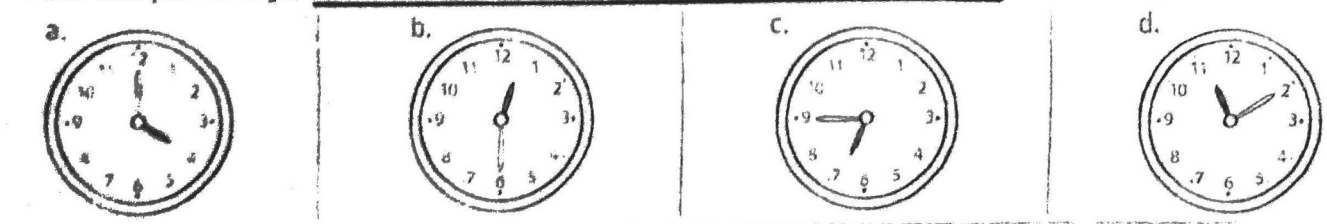


- 0 h 00
- midi
- minuit

③ Pour chaque exercice, choisis la réponse A, B ou C qui convient. (Colorie-la.)

	A	B	C
Quelle heure est-il?	<u>Il est 4 h et quart.</u>	Il est 4 h moins le quart.	Il est 3 h 20.
Quelle heure est-il?	Il est 11 h moins le quart	Il est 9 h 55.	<u>Il est 20 h 55.</u>

④ Pour chaque horloge, écris l'heure du matin et celle de l'après-midi ou du soir qu'elle indique



matin	4 h	12 h 30	6 h 45	11 h 10
après-midi	16 h	0 h 30	18 h 45	23 h 10

⑤ Dessine sur ces horloges les aiguilles qui indiquent les heures suivantes :

- a. 3 h 20
- b. 14 h 30
- c. 9 h 10
- d. 20 h 40

