

phildar
www.phildar.fr



Modèle n° 6

Tailles

a) 34/36 - b) 38/40 - c) 42/44

Aiguilles

N° 2,5 et n° 3

Crochet n° 2,5

Points employés

Côtes 1/1

Côtes 2/2

Jersey rayé:

Dos et devant:

16 rgs col. BLANC, *6 rgs col. MARINE, 10 rgs col. BLANC*, répéter de *à* 8 fs au tot. puis terminer en col. BLANC

Manches:

36 rgs col. BLANC, *6 rgs col. MARINE, 10 rgs col. BLANC*, répéter de *à* 11 fs au tot. puis terminer en col. BLANC

M. en l'air ou m. chaînette

M. serrée: piquer le crochet dans 1 m., ramener 1 boucle, faire 1 jeté, tirer le fil à travers les 2 boucles se trouvant sur le crochet.

Bride: 1 jeté, piquer le crochet dans 1 m., ramener une boucle, faire 1 jeté, tirer le fil à travers les 2 premières boucles, 1 jeté, tirer le fil à travers les 2 dernières boucles se trouvant sur le crochet.

Quadruple bride: 4 jetés, piquer le crochet dans 1 m., ramener 1 boucle, *1 jeté, ramener le fil à travers 2 boucles du crochet*, répéter de *à* 4 fois au total, 1 jeté, ramener le fil à travers les 2 dernières boucles se trouvant sur le crochet.

2 doubles brides piquées dans 1 même m. rab. ens.:

2 jetés, piquer le crochet dans 1 m., ramener 1 boucle, 1 jeté, tirer le fil à travers 2 boucles, 1 jeté, tirer le fil à travers 2 boucles; répéter de *à* 2 fois au total en piquant le crochet sur la même m. Puis faire 1 jeté, tire le fil à travers les 3 dernières boucles se trouvant sur le crochet.

3 doubles brides piquées dans 1 même m. rab. ens.:

*2 jetés, piquer le crochet dans 1 m., ramener 1 boucle, 1 jeté, tirer le fil à travers 2 boucles, 1

jeté, tirer le fil à travers 2 boucles*; répéter de *à* 3 fois au total en piquant le crochet sur la même m. Puis faire 1 jeté, tire le fil à travers les 4 dernières boucles se trouvant sur le crochet.

5 doubles brides piquées dans 1 même m. rab. ens.:

2 jetés, piquer le crochet dans 1 m., ramener 1 boucle, 1 jeté, tirer le fil à travers 2 boucles, 1 jeté, tirer le fil à travers 2 boucles; répéter de *à* 5 fois au total en piquant le crochet sur la même m. Puis faire 1 jeté, tire le fil à travers les 6 dernières boucles se trouvant sur le crochet.

8 doubles brides piquées dans 1 même m. rab. ens.:

2 jetés, piquer le crochet dans 1 m., ramener 1 boucle, 1 jeté, tirer le fil à travers 2 boucles, 1 jeté, tirer le fil à travers 2 boucles; répéter de *à* 8 fois au total en piquant le crochet sur la même m. Puis faire 1 jeté, tire le fil à travers les 9 dernières boucles se trouvant sur le crochet.

Point fantaisie (voir diagramme et légende)

Nombre de m. multiple de 8 + 1.

1er rg: 1 m. en l'air pour 1 m. serrée, *3 m. en l'air, passer 3 m. de la chaînette, sur la m. suivante faire: 3 doubles brides rab. ens., 7 m. en l'air et 3 doubles brides rab. ens., 3 m. en l'air, passer 3 m. de la chaînette, 1 m. serrée*; répéter de *à*.

2e rg: 6 m. en l'air pour 1 quadruple bride, 3 doubles brides rab. ens. dans le haut de l'arceau de 3 m. du rg précédent, 4 m. en l'air et 2 doubles brides rab. ens. en piquant sur les 3 doubles brides rab. ens. que l'on vient de faire, 1 m. serrée sur la 4e des 7 m. en l'air de l'arceau suivant, *4 m. en l'air et 8 doubles brides rab. ens. en piquant 2 doubles brides sur la m. serrée que l'on vient de faire et 3 doubles brides dans le haut de chaque arceau de 3 m. en l'air suivant, 4 m. en l'air et 2 doubles brides rab. ens. en piquant sur les 8 doubles brides rab. ens. que l'on vient de faire, 1 m serrée sur la 4e des 7 m. en l'air de l'arceau suivant*; répéter de *à*. Terminer par 4 m. en l'air et 5 doubles brides rab. ens. en piquant 2 doubles brides sur la m. serrée que l'on vient de faire et 3 doubles brides dans le haut de l'arceau de 3 m. suivant, 1 quadruple bride sur la m. en l'air du début de rg précédent.

3e rg: 6 m. en l'air pour 1 quadruple bride, 3 m. en l'air, 3 doubles brides rab. ens. en piquant

sur les 5 doubles brides rab. ens. du rg précédent, 3 m. en l'air, 1 m. serrée sur la m. serrée suivante, *3 m. en l'air, 3 doubles brides rab. ens., 7 m. en l'air et 3 doubles brides rab. ens. en piquant au centre du motif suivant, 3 m. en l'air, 1 m. serrée sur la m. serrée suivante*; répéter de *à*. Terminer par 3 m. en l'air, 3 doubles brides rab. ens. en piquant sur les 3 doubles brides rab. ens. du rg précédent, 3 m. en l'air, 1 quadruple bride.

4e rg: 1 m. en l'air pour 1 m. serrée, *4 m. en l'air et 8 doubles brides rab. ens. en piquant 2 doubles brides sur la m. serrée que l'on vient de faire et 3 doubles brides dans le haut de chaque arceau de 3 m. en l'air suivant, 4 m. en l'air et 2 doubles brides rab. ens. en piquant sur les 8 doubles brides rab. ensemble que l'on vient de faire, 1 m. serrée sur la 4e des 7 m. en l'air de l'arceau suivant*; répéter de *à*.

5e rg: 1 m. en l'air pour 1 m. serrée, *3 m. en l'air, 3 doubles brides rab. ens. 7 m. en l'air et 3 doubles brides rab. ens. en piquant au centre du motif du rg précédent, 3 m. en l'air, 1 m. serrée sur la m. serrée suivante*; répéter de *à*.

Répéter toujours du 2e au 5e rg.

Dim. simple à 2 m. des bords:

à droite: tric. 2 m. endr. puis les 2 m. suivantes ens. à l'endr.

à gauche: tric. ttes les m. sauf 4, faire un surjet simple endr. (glisser 1 m. comme pour la tric. à l'endr., tric. la m. suivante à l'endr. puis passer la m. glissée sur la m. tric.) puis les 2 dernières m. à l'endr.

Echantillons

Important: ils sont indispensables à la réalisation d'un tricot aux bonnes dimensions: 10 cm de jersey rayé, aig. n° 3 = 26 m. et 35 rgs.

4 motifs de pt fantaisie, crochet n° 2,5 = 16 cm et 7 rgs = 9 cm

10 cm de côtes 1/1, aig. n° 2,5 = 34 rgs

Attention, pour ch. pièce, faire une chaînette souple ou utiliser un crochet d'un demi numéro supérieur

Bas du devant

Monter **a)** 122 m. - **b)** 130 m. - **c)** 138 m., col.

BLANC, aig. n° 3, tric. en côtes 2/2 en commençant et en terminant le 1er rg et ts les rgs impairs (endr. du trav.) par **a) b)** 2 m. endr. - **c)** 2 m. env. pendant 1 cm (4 rgs).

Cont. en jersey rayé (voir pts employés), en répartissant sur le 1er rg **a) b)** 2 dim.

Il reste: **a)** 120 m. - **b)** 128 m. - **c)** 138 m.

Faire de chaque côté à 2 m. des bords (voir pts employés): ts les 34 rgs: 3 x 1 dim. simple

Il reste: **a)** 114 m. - **b)** 122 m. - **c)** 132 m.

A 38 cm (134 rgs) de haut. après les côtes, former les emman. en rab. de ch. côté ts les 2 rgs:

a) 1 x 4 m., 2 x 3 m., 1 x 2 m. et 1 x 1 m.

b) 1 x 4 m., 3 x 3 m., 1 x 2 m. et 2 x 1 m.

c) 2 x 4 m., 2 x 3 m., 1 x 2 m. et 1 x 1 m.

A **a)** 41 cm (144 rgs) - **b)** 42 cm (148 rgs) - **c)** 41,5 cm (146 rgs) de haut. après les côtes, rab. les **a)** 88 m. - **b)** 88 m. - **c)** 98 m. restantes.

Haut du devant

Sur une chaînette de base de **a) b)** 65 m. - **c)** 73 m., col. BLANC, crochet n° 2,5, travailler en pt fantaisie (voir pts employés) en suivant le diagramme correspondant.

Demi-dos gauche

Monter **a)** 59 m. - **b)** 63 m. - **c)** 69 m., col. BLANC, aig. n° 3, tric. en côtes 2/2 en commençant le 1er rg et ts les rgs impairs (endr. du trav.) par 3 m. endr. et en terminant par **a) b)** 2 m. endr. - **c)** 2 m. env. pendant 1 cm (4 rgs).

Cont. en jersey rayé (voir pts employés), en faisant sur le 1er rg **a) b)** 1 dim. - **c)** 2 dim.

Il reste: **a)** 58 m. - **b)** 62 m. - **c)** 67 m.

Faire à gauche à 2 m. du bord (voir pts employés): ts les 34 rgs: 3 x 1 dim. simple

Il reste: **a)** 55 m. - **b)** 59 m. - **c)** 64 m.

A 38 cm (134 rgs) de haut. après les côtes, former l'emman. en rab. à gauche ts les 2 rgs:

a) 1 x 4 m., 2 x 3 m., 1 x 2 m. et 1 x 1 m.

b) 1 x 4 m., 3 x 3 m., 1 x 2 m. et 2 x 1 m.

c) 2 x 4 m., 2 x 3 m., 1 x 2 m. et 1 x 1 m.

A **a)** 41 cm (144 rgs) - **b)** 42 cm (148 rgs) - **c)** 41,5 cm (146 rgs) de haut. après les côtes, rab. les **a)** 42 m. - **b)** 42 m. - **c)** 47 m. restantes.

Tric. le demi-dos droit en sens inverse.

Haut du demi-dos gauche

Sur une chaînette de base de **a) b)** 33 m. - **c)** 37 m., col. BLANC, crochet n° 2,5, travailler en pt fantaisie (voir pts employés) suivant le diagramme correspondant.

Crocheter le haut du demi-dos droit en suivant le diagramme correspondant.

Manches

Monter **a)** 70 m. - **b)** 74 m. - **c)** 82 m., col. BLANC, aig. n° 3, tric. en côtes 2/2 en commençant et en terminant le 1er rg et ts les rgs impairs (endr. du trav.) par 2 m. endr. pendant 1 cm (4 rgs).

Cont. en jersey rayé (voir pts employés), en répartissant sur le 1er rg: **c)** 2 dim.

On a: **a)** 70 m. - **b)** 74 m. - **c)** 80 m.

Faire de ch. côté à 2 m. des bords:

a) b) ts les 32 rgs: 2 x 1 augm. et ts les 30 rgs: 2 x 1 augm.

c) ts les 26 rgs: 5 x 1 augm.

On a **a)** 78 m. - **b)** 82 m. - **c)** 90 m.

A 44 cm (154 rgs) de haut. après les côtes, former l'arrondi en rabattant de ch. côté:

a) ts les 2 rgs: 1 x 3 m., 2 x 2 m., 5 x 1 m., ts les 4 rgs: 3 x 1 m., 6 rgs plus haut: 1 x 1 m., ts les 4 rgs: 3 x 1 m. et ts les 2 rgs: 4 x 1 m., 2 x 2 m. et 1 x 3 m.

b) ts les 2 rgs: 1 x 3 m., 3 x 2 m., 4 x 1 m., ts les 4 rgs: 3 x 1 m., 6 rgs plus haut: 1 x 1 m., ts les 4 rgs: 3 x 1 m., ts les 2 rgs: 3 x 1 m., 3 x 2 m. et 1 x 3 m.

c) ts les 2 rgs: 2 x 3 m., 3 x 2 m., 3 x 1 m., ts les 4 rgs: 3 x 1 m., 6 rgs plus haut: 1 x 1 m., ts les 4 rgs: 3 x 1 m., ts les 2 rgs: 2 x 1 m., 3 x 2 m. et 2 x 3 m.

A 61 cm (214 rgs) de haut. après les côtes, rab. les 18 m. restantes.

Tric. la seconde manche semblable.

Bandes de boutonnage

Monter 11 m., col. BLANC, aig. n° 2,5, tric. en côtes 1/1 en commençant et en terminant le 1er rg et ts les rgs impairs (endr. du trav.) par 2 m. endr. pendant **a)** 57 cm (194 rgs) - **b)** 58 cm (198 rgs) - **c)** 59 cm (200 rgs) de haut. tot., rab. toutes les m.

Tric. une seconde bande semblable.

Assemblage

Assembler les 2 parties du devant et des demi-dos à plat au fil à coudre.

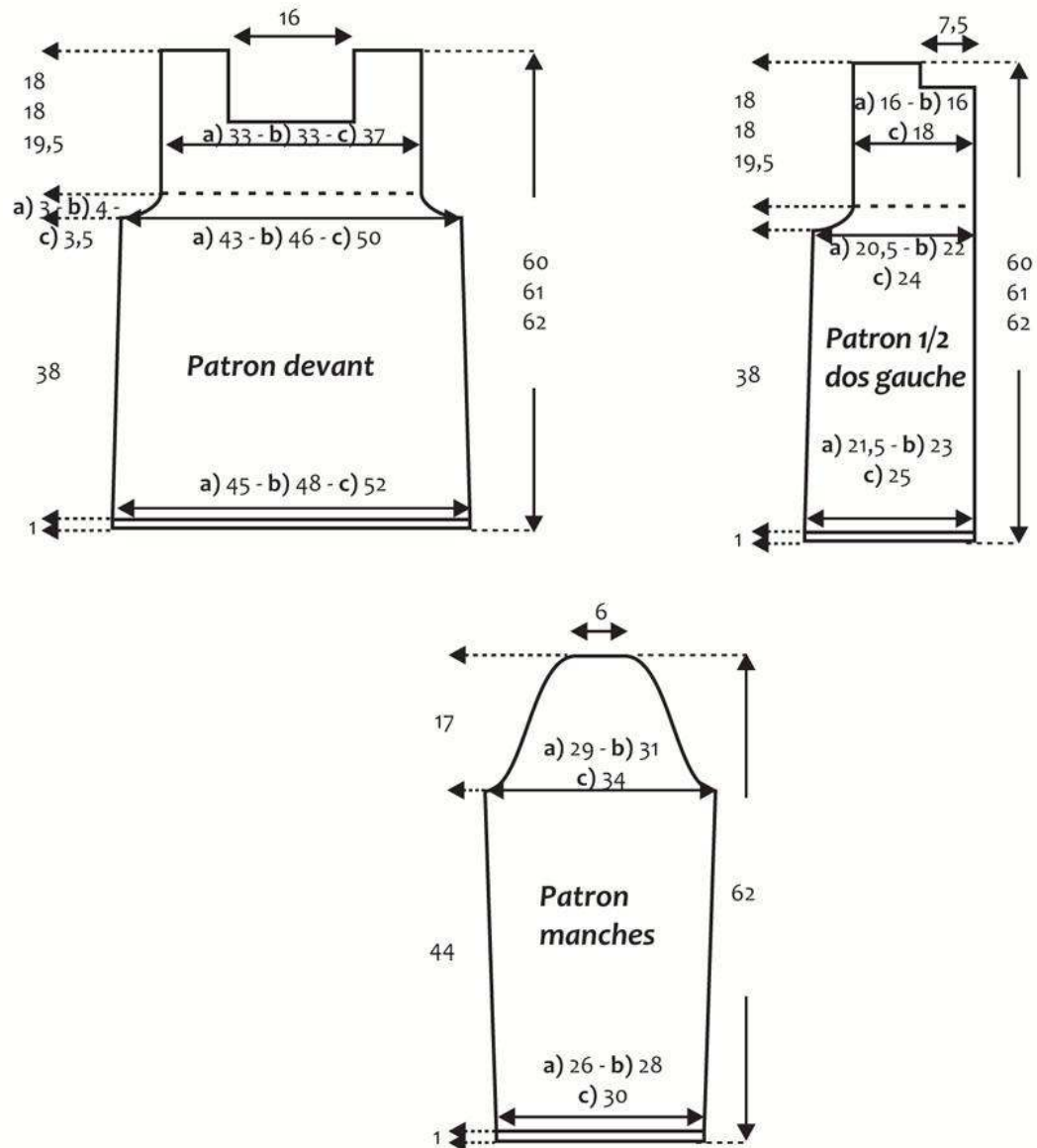
Faire la couture des épaules, des côtés et des manches.

Monter celles-ci aux emmanchures.

Coudre les bandes de boutonnage le long des demi-dos en couture invisible.

Confectionner 11 boutonniers, à 4 m. du bord, la 1ère à 8 cm du bas, les 7 suivantes au milieu de ch. rayure blanche, espacer régulièrement les 3 dernières sur la partie crochet (voir photo).

Coudre les boutons en vis-à-vis des boutonniers (voir photo).



Tous les chiffres indiqués correspondent aux mesures du patron (en centimètres) tant en largeur qu'en hauteur

Diagramme devant tailles a) b)

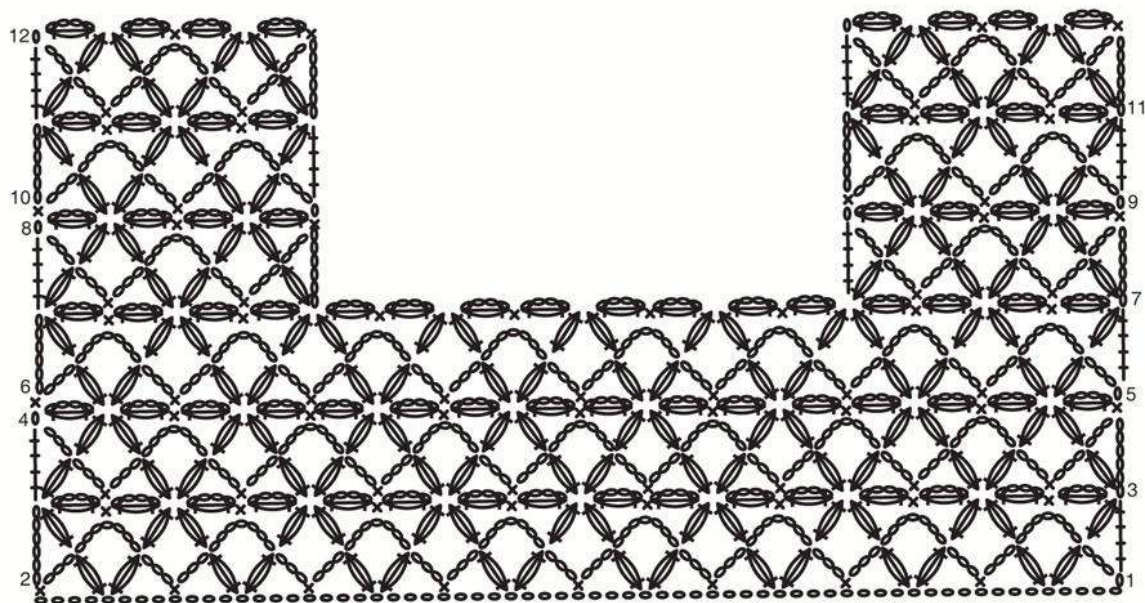
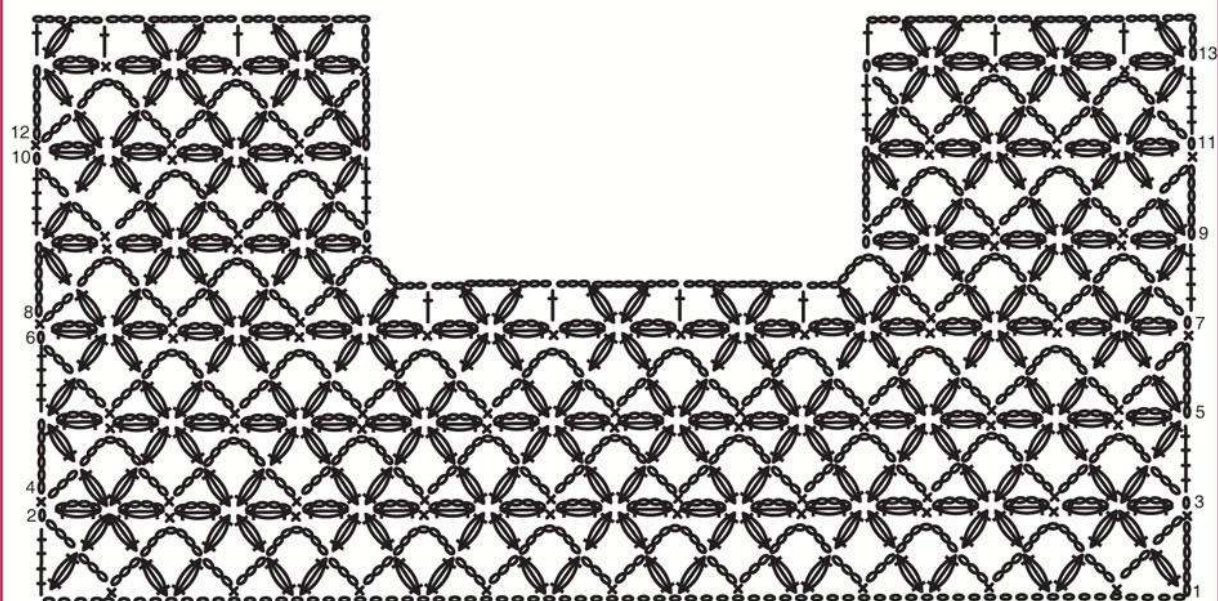


Diagramme devant taille c)



○ = m. en l'air ou m. chaînette

× = m. serrée

† = brida

⊕ = 3 doubles brides rab. ens.

⊕ = quadruple brida

↩ = rattacher le fil et reprendre le travail

▽ = couper le fil

Diagramme demi-dos gauche tailles a) b)

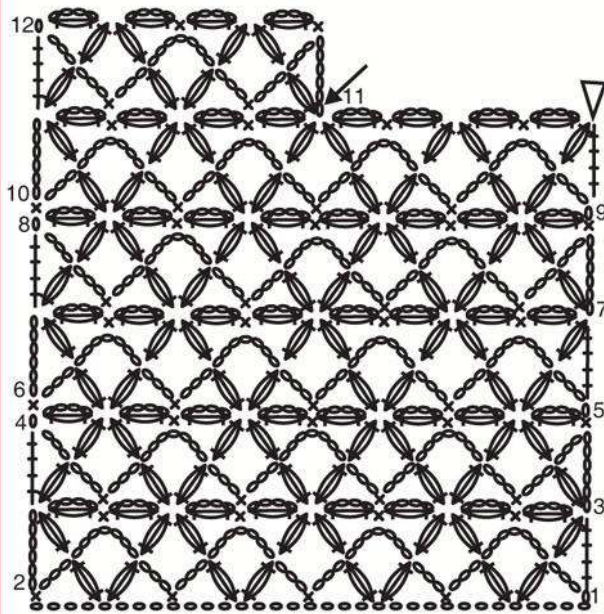


Diagramme demi-dos droit tailles a) b)

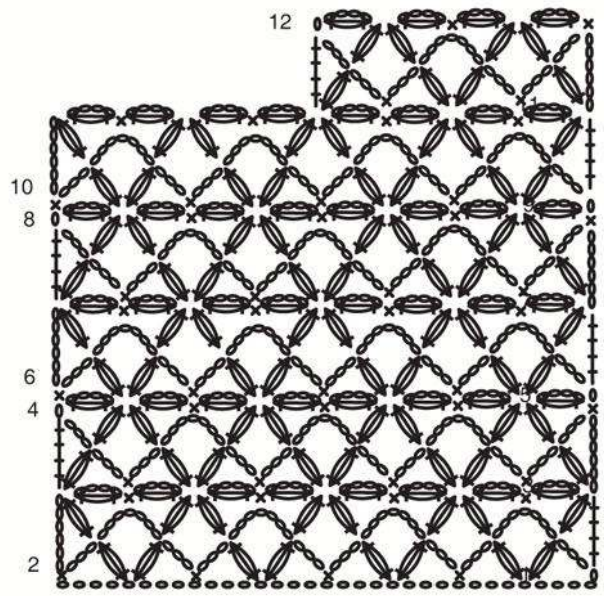


Diagramme demi-dos gauche taille c)

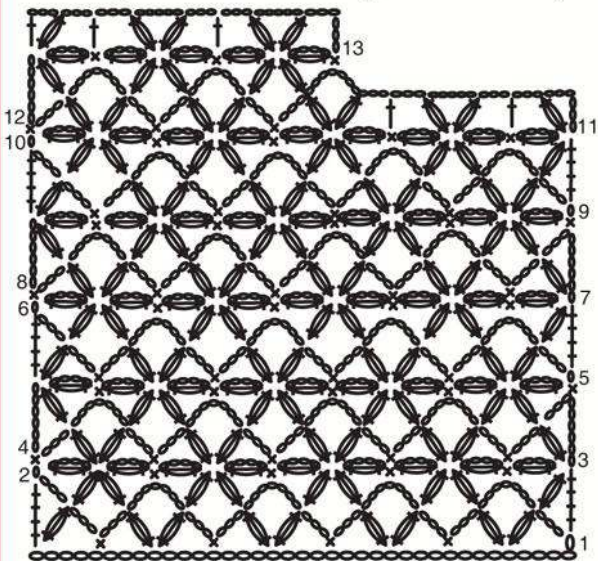
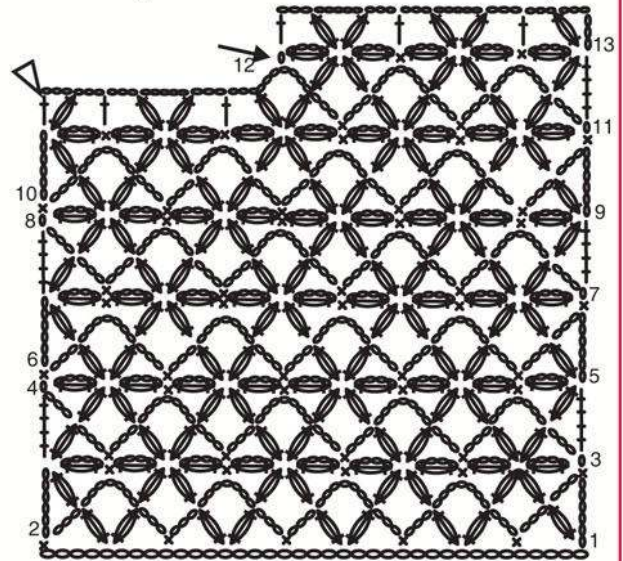


Diagramme demi-dos droit taille c)



○ = m. en l'air ou m. chaînette

× = m. serrée

↑ = bride

⦶ = 3 doubles brides rab. ens.

⦶ = quadruple bride

↩ = rattacher le fil et reprendre le travail

▽ = couper le fil