

CAS

Certificate of Advanced Studies
Certificat de formation continue

Autisme: diagnostic, intervention et recherche

octobre 2016 > juin 2018

formation en cours d'emploi



Hes·so // GENÈVE

h e t s

Haute école de travail social

Faculté de médecine
Faculté de psychologie et
des sciences de l'éducation



UNIVERSITÉ
DE GENÈVE



Comité directeur

- Prof. **Martin Debbané** et Prof. **Stephan Eliez**, Université de Genève, co-directeurs
- Prof. **Sylvie Avet L'Oiseau**, HETS/HES-SO, co-directrice et **Pilar Blanco**, chargée de cours, HES-SO

Comité de programme

- **Marie-Jeanne Accietto**, enseignante et consultante indépendante en autisme et troubles associés, Genève
- **Brigitte Cartier-Nelles**, psychologue, formatrice en autisme, TEACCH certified advanced consultant, France et Suisse
- **Dr Marie Schaer**, Unité de recherche de l'Office médico-pédagogique, Département de psychiatrie, Faculté de médecine, Université de Genève
- **Hilary Wood de Wilde**, psychologue responsable clinique du Centre de consultation spécialisé en autisme et directrice des Centres d'intervention précoce en autisme de l'Office médico-pédagogique, DIP et Fondation Pôle Autisme, Genève

Coordination

- **Sarah Menghetti**, Section de psychologie, FPSE, Université de Genève

Partenariat et collaboration

- Fondation Pôle Autisme
- Autisme Suisse Romande
- Autisme Genève



Approfondir la compréhension de l'autisme et ouvrir de nouvelles perspectives dans l'accompagnement éducatif, pédagogique et clinique

Les avancées récentes dans le domaine des troubles du spectre de l'autisme (TSA) ont bénéficié de l'essor des recherches scientifiques en neurosciences, en biologie, en génétique, et également dans le champ de la recherche clinique. Les échanges entre le monde scientifique et le travail de terrain ouvrent de nombreuses perspectives dans la prise en charge clinique et dans l'accompagnement éducatif et pédagogique des enfants, des adolescents et des adultes avec autisme.

La détection des signes précoces de l'autisme est cruciale pour permettre l'accès le plus tôt possible à une intervention. L'accompagnement d'une personne avec autisme et de sa famille permet de cibler les besoins individuels aux cours des différentes périodes de développement et de transitions, d'évaluer les ressources et d'intervenir dans les environnements familiaux, scolaires, professionnels et sociaux. Pour soutenir l'évolution de la personne, où qu'elle se situe sur le spectre de l'autisme, il est important de prendre en compte son potentiel et son accès aux ressources correspondant à ses besoins.

Le dynamisme actuel dans le domaine de l'autisme et les connaissances générées nécessitent d'actualiser les modèles de compréhension de l'autisme afin que les professionnels puissent s'approprier de nouvelles approches et compétences et ainsi améliorer la qualité de l'accompagnement des individus et de leurs familles.

Afin de répondre au besoin de formation, l'Université de Genève, par ses Facultés de médecine et de psychologie et des sciences de l'éducation, et la HES-SO, par sa Haute École de travail social, proposent dès octobre 2016, le **Certificat de formation continue en autisme: diagnostic, intervention et recherche.**



Public

Professionnels du domaine social et pédagogique et de la santé travaillant dans le champ de l'autisme ainsi que toute personne engagée dans le suivi de personnes avec autisme.

Objectifs

- Actualiser et développer ses connaissances interdisciplinaires sur les troubles du spectre de l'autisme en se basant sur les différentes recherches scientifiques actuelles
- Comprendre les modèles d'évaluation et d'intervention à chacune des étapes de vie de l'individu et de sa famille
- Approfondir ses compétences et son savoir faire dans le diagnostic, l'évaluation et l'intervention précoce
- Apprendre à évaluer les compétences de l'élève et à adapter son programme scolaire
- Travailler les pratiques professionnelles en s'appuyant sur les concepts et méthodes présentés en formation
- Développer des compétences spécifiques à sa pratique professionnelle et au travail en réseau



Méthodes d'enseignement

- Cours et séminaires
- Échanges
- Ateliers pratiques
- Travail sur vignettes
- Vidéos
- Témoignages, expériences de terrain

Modalités d'évaluation

- Chaque module est évalué (p.ex. rapport écrit, analyse d'une vignette clinique, QCM).
- Le travail de fin d'études est intégré au module 3 Pratique professionnelle. Il prend la forme d'un rapport écrit (8-10 pages). Le thème est choisi en accord avec le responsable du module à option dans lequel il s'inscrit. Il permet d'approfondir une thématique professionnelle et un intérêt plus personnel en développant une réflexion critique et une approche interdisciplinaire.

5 modules thématiques d'octobre 2016 à juin 2018

- **3 modules obligatoires** (module 1, 2 et 3). Le module 3 est centré sur la pratique professionnelle et inclut le travail de fin d'études
- **2 modules à choisir** parmi les modules 4 à 7

Dans la limite des places disponibles, et sans être inscrit au CAS, il est possible de s'inscrire à 2 modules au minimum ou à 3 modules au maximum selon le programme suivant:

- 2 modules: module 1 + 1 module à option parmi les modules 2, 4, 5, 6, 7
ou
- 3 modules: module 1 + 2 modules à option parmi les modules 2, 4, 5, 6, 7

Modules obligatoires

1. Actualisation
des connaissances
en autisme

2. Biologie et
neurosciences de
l'autisme

3. Pratique
professionnelle et
travail de fin
d'études
(en lien avec un module
à option)

2 modules à choisir parmi 4 options

4. Dépistage,
évaluation et
diagnostic

5. Intervention
précoce en
autisme

6. Scolarisation
des élèves avec
autisme

7. Transitions
développementales
de l'enfance à
l'âge adulte



Modules obligatoires

Module 1 | **Actualisation des connaissances en autisme**

7 octobre, 11 novembre, 2 décembre 2016

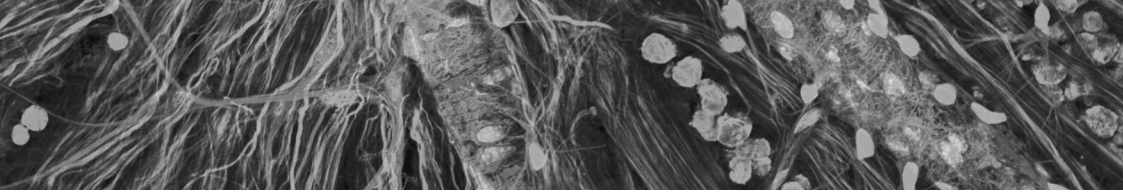
Pilar Blanco
Brigitte Cartier-Nelles

Thématiques

- Historique de l'autisme
- Classifications internationales actuelles
- Particularités cognitives et particularités sensorielles
- Différentes approches issues des bonnes pratiques
- Approches de soutien au développement de la communication

Compétences

- Connaître les critères diagnostics et les classifications
- Comprendre les modèles d'intervention actuels dans le domaine de l'autisme
- Identifier et comprendre les caractéristiques et les besoins des personnes avec autisme
- Mener une réflexion critique sur sa pratique professionnelle à la lumière de ces nouvelles connaissances
- Pouvoir transmettre ces connaissances actualisées dans son milieu professionnel et les intégrer dans sa pratique



Module 2 | **Biologie et neurosciences de l'autisme**

6 octobre, 3 novembre, 1er décembre 2017

Prof. Stephan Eliez
Dr Marie Schaer

Thématiques

- Modèles de l'autisme en neurosciences
- Facteurs génétiques et environnementaux
- Outils d'investigation en neurosciences (IRM structurale, IRMf, EEG, Eye-tracking)
- Psychopharmacologie, immunologie et sommeil

Compétences

- Savoir identifier les principaux facteurs et causes de l'autisme
- Comprendre la temporalité neurodéveloppementale et des systèmes neuro-fonctionnels altérés
- Être familiarisé aux outils d'investigation (neuroimagerie, eye tracking) et comprendre leur contribution dans le domaine de l'autisme
- Comprendre le rôle des neurosciences dans l'évolution des connaissances et de la prise en charge



Module 3 | **Pratique professionnelle et travail de fin d'études**

L'objectif de ce module est de donner aux participants un espace pour questionner leurs compétences professionnelles et mettre en pratique les concepts théoriques de la formation. Il est donc lié au lieu de travail et au type d'activité professionnel du participant.

La pratique professionnelle s'inscrit dans la continuité d'un des modules à option: Dépistage, évaluation et diagnostic, Intervention précoce en autisme, Scolarisation des élèves avec autisme, ou Transitions développementales de l'enfance à l'âge adulte.

Pratique professionnelle

Le participant intègre dans sa pratique professionnelle les outils et les méthodes présentés dans le module à option et mène une réflexion critique sur leur application dans son travail. Différentes modalités seront utilisées selon les modules (p.ex. effectuer un entretien diagnostique, participer à une démarche d'évaluation et observer une thérapie, élaborer et mettre en place un programme personnel scolaire ou un plan de transition). La pratique professionnelle se déroule sur le lieu de travail du participant, sauf en ce qui concerne le module Intervention précoce en autisme qui se déroule sur un lieu de pratique indiqué par le comité du programme.

Travail de fin d'études

La thématique du travail de fin d'études est proposée par le participant au début de la formation et est validée par le responsable du module. Le travail de fin d'études prend la forme d'un rapport écrit basé sur l'analyse d'une situation individuelle qui est abordée pendant la pratique professionnelle. Le participant s'appuie dans sa réflexion critique sur les connaissances scientifiques actuelles.



2 modules à choisir en fonction de sa pratique professionnelle parmi les 4 modules ci-dessous

Module 4 | Dépistage, évaluation et diagnostic

8 décembre 2017, 12 janvier, 1er, 2 février, 8, 9 mars 2018

Hilary Wood de Wilde

Thématiques

- Outils de dépistage précoce et de diagnostic à tous les âges
- Évaluation des compétences cognitives et fonctionnelles
- Comorbidité et diagnostic différentiel
- Rapport diagnostic
- Retour de bilan, annonce du diagnostic et recommandations aux parents

Compétences

- Comprendre les enjeux liés au dépistage précoce et au diagnostic de l'autisme
- Connaître les outils actuels de dépistage précoce et de diagnostic
- Comprendre et analyser les données de l'évaluation clinique
- Identifier les éléments clés pour le rapport diagnostic
- Savoir communiquer un diagnostic et accompagner les parents dans l'annonce du diagnostic et la suite de la prise en charge



Module 5 | **Intervention précoce en autisme**

25 novembre 2016, 13 janvier, 3 février, 7 avril, 5 mai, 2 juin 2017

Hilary Wood de Wilde

Thématiques

- Autisme chez le très jeune enfant
- Approches d'intervention précoce (p.ex. le modèle ESDM)
- Partenariat avec les parents

Compétences

- Connaître et comprendre les différentes méthodes d'intervention précoces pertinentes en autisme
- Être capable de cibler les objectifs d'une intervention
- Être capable de mesurer l'effet d'une intervention
- Savoir faire dans le partenariat avec les parents



Module 6 | **Scolarisation des élèves avec autisme**

9 décembre 2016, 10 février, 10 mars, 28 avril, 9 juin, 29 septembre 2017

Marie-Jeanne Accietto

Thématiques

- Inclusion scolaire
- Aménagements scolaires
- Adaptation des programmes scolaires
- Suivi de l'élève
- Gestion des comportements
- Compétences sociales

Compétences

- Savoir évaluer le niveau d'aide à apporter à l'élève
- Comprendre les aménagements à mettre en place selon les besoins de l'élève
- Etablir un programme scolaire adapté à l'élève
- Savoir adapter les fiches de travail en maths et en français
- Connaître et savoir mettre en pratique les outils pour la gestion des comportements et le développement des compétences sociales en milieu scolaire



Module 7 | **Transitions développementales de l'enfance à l'âge adulte**

27 janvier, 31 mars, 19 mai, 23 ou 24 novembre 2017,
26 janvier, 23 février 2018

Pilar Blanco, Brigitte Cartier-Nelles

Thématiques

- Quels plans de transition aux différentes étapes de la vie (intégration en maternelle, passage de l'élémentaire vers le cycle, passage vers l'âge adulte)
- Méthodologie et outils dans l'élaboration d'un plan de transition
- Domaines de compétences transversales: développement des loisirs et de l'autonomie

Compétences

- Connaître et utiliser des outils d'évaluation aux différentes étapes de la vie
- Savoir établir un plan de transition
- Maîtriser les outils pour développer les compétences transversales
- Evaluer les effets d'un plan de transition dans le développement de la personne et de ses ressources
- Savoir communiquer sur les plans de transition avec les différents acteurs entourant la personne avec TSA

Intervenants

- **Marie-Jeanne Accietto**, enseignante et consultante indépendante en autisme et troubles associés, Genève
- **Pilar Blanco**, chargée de cours à la Haute École de travail social de Genève, cheffe de secteur socio-éducatif aux Etablissements Publics pour l'intégration (EPI), Genève
- **Prof. Camilla Bellone**, Département des neurosciences fondamentales, Faculté de biologie et médecine, Université de Lausanne
- **Stéf Bonnot-Briey**, personne avec autisme, éducatrice et consultante, France
- **Valérie Bravo**, éducatrice spécialisée, Genève
- **Patrick Brüderlein**, chargé d'enseignement, Faculté de psychologie et des sciences de l'éducation, Université de Genève
- **Marion Boudard**, psychologue superviseur au cabinet ESPAS IDDEES, Boulogne Billancourt et chargée de cours, Université Paris Descartes
- **Brigitte Cartier-Nelles**, psychologue, formatrice en autisme, TEACCH certified advanced consultant, France et Suisse
- **Cécile Coudert**, psychologue et neuropsychologue indépendante, TEACCH certified practitioner, France
- **Prof. Martin Debbané**, Faculté de psychologie et des sciences de l'éducation, Université de Genève
- **Prof. Stephan Eliez**, directeur général de l'Office médico-pédagogique et professeur au Département de psychiatrie, Faculté de médecine, Université de Genève
- **Martina Franchini**, doctorante en psychologie, Unité de recherche de l'Office médico-pédagogique, Département de psychiatrie, Faculté de médecine, Université de Genève
- **Coralie Froidevaux**, psychologue, Neuchâtel
- **Philippe Garnier**, psychologue clinicien indépendant, formateur à l'INS HEA, maître de conférence, France
- **Prof. Edourd Gentaz**, Faculté de psychologie et des sciences de l'éducation, Université de Genève
- **Fabienne Gerber**, psychologue clinicienne et chercheuse à l'Unité de psychiatrie du développement mental, Département de psychiatrie, HUG, Genève

- **Dimitri Gisin**, psychologue, Centre de consultation spécialisé en autisme de l'Office médico-pédagogique, DIP et Fondation Pôle Autisme, Genève
- **Bronwyn Glaser**, psychologue, Centre de consultation spécialisé en autisme de l'Office médico-pédagogique, DIP et Fondation Pôle Autisme, et responsable du programme Vis-à-Vis, Unité de recherche de l'Office médico-pédagogique, Département de psychiatrie, Faculté de médecine, Université de Genève
- **Isabelle Henault**, Phd, psychologue et sexologue, Université du Québec, Montréal, Canada
- **Marguy Majeres**, ergothérapeute, TEACCH certified practitioner, France
- **Ivan Rougemont**, éducateur-social et maître socioprofessionnel, consultant en autisme, Neuchâtel
- **Dr Marie Schaer**, Unité de recherche de l'Office médico-pédagogique, Département de psychiatrie, Faculté de médecine, Université de Genève
- **Rachel Schelling**, psychopédagogue, Centre d'éducation & thérapie cognitive, Genève
- **Holger Sperdin**, PhD, Unité de recherche de l'Office médico-pédagogique, Département de psychiatrie, Faculté de médecine, Université de Genève
- **Prof. Evelyne Thommen**, Haute École de travail social et de la santé du canton de Vaud, et chargée de cours au Département de pédagogie spécialisée, Université de Fribourg
- **Marie-Claude Volper**, enseignante spécialisée, Vaud
- **Hilary Wood de Wilde**, psychologue responsable clinique du Centre de consultation spécialisé en autisme et directrice des Centres d'intervention précoce en autisme de l'Office médico-pédagogique, DIP et Fondation Pôle Autisme, Genève



Obtention du titre

Le Certificat de formation continue (CAS) en **autisme: diagnostic, intervention et recherche** / *Certificate of Advanced Studies in Autism: Diagnostic, Intervention and Research* est délivré conjointement par l'Université de Genève et la HES-SO.

Il correspond à l'acquisition de 12 crédits ECTS (European Credit Transfer and Accumulation System), soit 360 heures dont 128 heures d'enseignement et 232 heures de travail pratique et personnel.

Le CAS est obtenu lorsque l'ensemble de la formation a été suivi d'une manière active et régulière et que les évaluations des modules ainsi que le travail de fin d'études ont été validés.

Ce programme est validé par les institutions partenaires.

Attestation

Une attestation est délivrée aux participants qui ont suivi le module Actualisation des connaissances en autisme et un ou deux modules de leur choix et ayant passé avec succès les évaluations correspondantes. Les modules peuvent être crédités dans le programme au plus tard dans la deuxième volée suivant leur validation dès lors que le candidat est admis au CAS.

Renseignements pratiques

Afin d'offrir aux participants des enseignements et un encadrement de la pratique professionnelle de qualité, le nombre de places est fixé à 35 participants au maximum.

Les candidats sont donc admis sur dossier par le comité de programme et seront informés par courrier de la suite donnée à leur candidature au mois de juin 2016. Les candidats inscrits au CAS complet sont prioritaires.

Conditions d'admission

- Être titulaire d'un baccalauréat ou une maîtrise universitaire ou HES ou équivalent dans le domaine de la formation
- Attester d'une pratique professionnelle ou associative dans le domaine de l'autisme pendant la durée du CAS
- Il est fortement recommandé d'attester d'une expérience professionnelle ou associative d'au moins un an à plein temps ou son équivalent dans le domaine de l'autisme
- Le cas échéant, obtenir l'accord de l'employeur si la participation à la formation se fait sur le temps de travail

Les personnes engagées dans le suivi de personnes avec autisme n'ayant pas le titre requis peuvent être admis sur dossier selon les critères ci-dessus. Un entretien peut compléter la procédure d'admission.

Le dossier de candidature doit comporter

- Un CV
- Une lettre de motivation (max. 500 mots) comprenant:
 - une courte description de sa pratique professionnelle en lien avec l'autisme;
 - une courte description d'une problématique, en lien avec un des modules à option, que le candidat souhaite approfondir pendant le travail de fin d'études.
- Les copies des diplômes
- Les attestations de travail (durée, taux et type d'activité professionnelle ou associative)
- Le formulaire *Choix des modules à option* complété par ordre de préférence*
- Le formulaire *Accord de l'employeur* complété et signé par votre employeur*

* Les formulaires *Choix des modules à option* et *Accord de l'employeur* sont à télécharger sur www.unige.ch/formcont/CASautisme



Envoi du dossier de candidature

- Par email: sarah.menghetti@unige.ch
- Par courrier postal: Sarah Menghetti
Faculté de psychologie et des Sciences de l'éducation
Université de Genève
40 bd du Pont d'Arve - 1211 Genève 4

Inscription avant le 15 avril 2016

Procédure de candidature sur www.unige.ch/formcont/CASautisme

Finances d'inscription

- CHF 4'500.- pour le programme complet
- CHF 2'500.- pour le module 1 + 2 modules à option (modules 2, 4, 5, 6 ou 7)
- CHF 1'500.- pour le module 1 + 1 module à option (modules 2, 4, 5, 6 ou 7)

Un bulletin de versement est envoyé avec la lettre de confirmation d'admission. Le paiement des frais d'inscription est dû avant le début des cours en entier ou en partie si un paiement échelonné des frais d'inscription est accordé.

Inscription modulaire

Priorité est donnée aux candidats inscrits au CAS. Les participants aux modules doivent répondre aux conditions d'admission du CAS. Il n'est pas possible de s'inscrire au module 3 comprenant les heures de pratique et le travail de fin d'études.

Bourse

La Fondation Pôle Autisme, partenaire de l'Université de Genève pour ce CAS en autisme, offre des bourses sur demande écrite et motivée. Les informations sur les conditions d'octroi de ces bourses peuvent être obtenues auprès de Sarah Menghetti, sarah.menghetti@unige.ch

Horaire et lieu

- Jeudi et/ou vendredi: 8h30-17h00
- Université de Genève, Uni Mail, 40 bd du Pont d'Arve - 1211 Genève

Renseignements supplémentaires et contact

[Sarah Menghetti@unige.ch](mailto:Sarah.Menghetti@unige.ch)

