

LA REGION, TERRITOIRE DE VIE, TERRITOIRE AMÉNAGÉ



Quand les Pays de la Loire se sont adaptés à la réforme territoriale de 2016, la Catalogne est en pleine tourmente indépendantiste. Ainsi l'on comprend que les citoyens en Europe sont très attachés à leur région.

Votre travail consiste à comprendre pourquoi les citoyens ressentent un tel attachement à leur région.

Votre démarche doit mettre en œuvre un raisonnement géographique :

On commence par l'étude de cas sur les Pays de la Loire : caractéristiques qui fondent son identité, organisation du territoire et grands aménagements, place en France et en Europe.

Vous travaillerez en groupes.

Votre production doit comprendre :

- Une synthèse sous la forme de votre choix, reprenant les éléments de votre étude sur les Pays de la Loire.
- Un croquis de l'organisation territoriale de la Région des Pays de la Loire. Vous devez passer par l'étape de schémas intermédiaires pour y parvenir.
- Formuler une conclusion pour répondre à la problématique.

Durée 

Compétences/Capacités :

- Construire un raisonnement géographique.
- Réaliser des productions cartographiques : schémas simples, croquis avec légende organisée.
- Repérer, trier, classer, organiser des informations.
- Varier les traces écrites.

Corpus documentaire .../...

Document 1 – Les Pays de la Loire expliqués par le géographe nantais Jean Renard

« D'entrée de jeu, il faut rappeler les circonstances de la mise en place de la région. Le débat a eu lieu en 1955 avec la création des régions de programme pour l'action économique. [...] 1972 les régions sont reconnues en tant que collectivités et il faut attendre les lois de décentralisation de 1982 pour qu'elles obtiennent leur pleine reconnaissance.

Le découpage administratif s'est fait par regroupement de départements. Il a été critiqué par les géographes [...]. [...] Certes les limites sont souvent pour le moins inattendues. Et ceci est vrai pour les Pays de la Loire comme pour d'autres. Elles résultent dans notre région de trois attendus.

- La volonté de brider l'expansion parisienne, en refusant la création d'une grande région parisienne qui aurait pu inclure la Sarthe, l'Eure-et-Loir, l'Oise. D'où la création d'une région Ile-de-France proche dans ses dimensions de l'agglomération parisienne et excluant toutes les villes à moins d'une heure, du type Reims, Orléans, Le Mans, Chartres, etc.
- La reconnaissance de Nantes comme métropole d'équilibre, ce qui invitait à la faire chef-lieu de région.
- La crainte d'une rivalité entre Nantes et Rennes comme capitale dans une Bretagne historique.

Dans cette réflexion, on s'explique assez bien le rattachement de la Vendée et du Maine-et-Loire à la circonscription administrative nantaise, même s'il y a eu discussions ; en revanche, l'inclusion de la Mayenne et de la Sarthe est plus surprenante, ne serait-ce que dans une perspective de région fonctionnelle des flux et réseaux existants en 1955. [...]

On fit donc une région patchwork. Rappelons qu'en 1955 Nantes n'a ni université, ni académie, ni cour d'appel, ni archevêché. Elle n'avait aucun organe prestigieux d'une grande cité provinciale.

Ceci étant, après de cinquante années de vie commune, l'onction du suffrage universel, des réalisations d'équipements structurants tels le TGV et l'autoroute A 11, la multiplication des instances régionales tant dans le sport que la culture ou l'action économique ont peu à peu forgé une certaine identité. Certes, elle n'est ni historique, ni d'appartenance, il n'y a pas à proprement parler de "loirien", comme il peut y avoir des normands ou des bretons. Mais des liens se sont mis en place. [...]

Le temps fait progressivement son oeuvre tandis que les multiples attachements régionaux créent peu à peu un sentiment sinon d'appartenance du moins de reconnaissance. Ceci est vrai pour toutes les régions en France. »

Jean Renard, *L'identité géographique d'une région : les Pays de la Loire*, conférence au CRDP Nantes, 2003

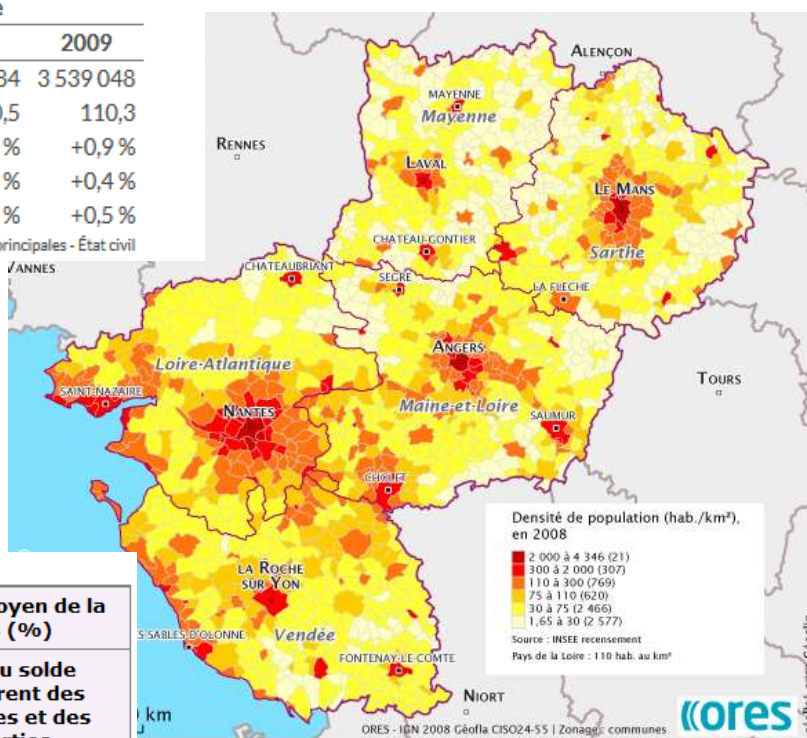
Document 2 – Densités et variations du nombre d'habitants

Tableau : Nombre d'habitants, densité et variation de la population en Pays de la Loire

Indicateurs	Année		
	1990	1999	2009
Population sans double compte	3 059 112	3 222 784	3 539 048
Densité moyenne (hab./km ²)	95,4	100,5	110,3
Variation annuelle moyenne de la population due au solde naturel	+0,5 %	+0,6 %	+0,9 %
due au solde apparent des entrées sorties	+0,0 %	+0,2 %	+0,5 %

Source : Insee - RP 1999 et RP 2009 exploitations principales - État civil

2014 : 3.690 M d'habitants.



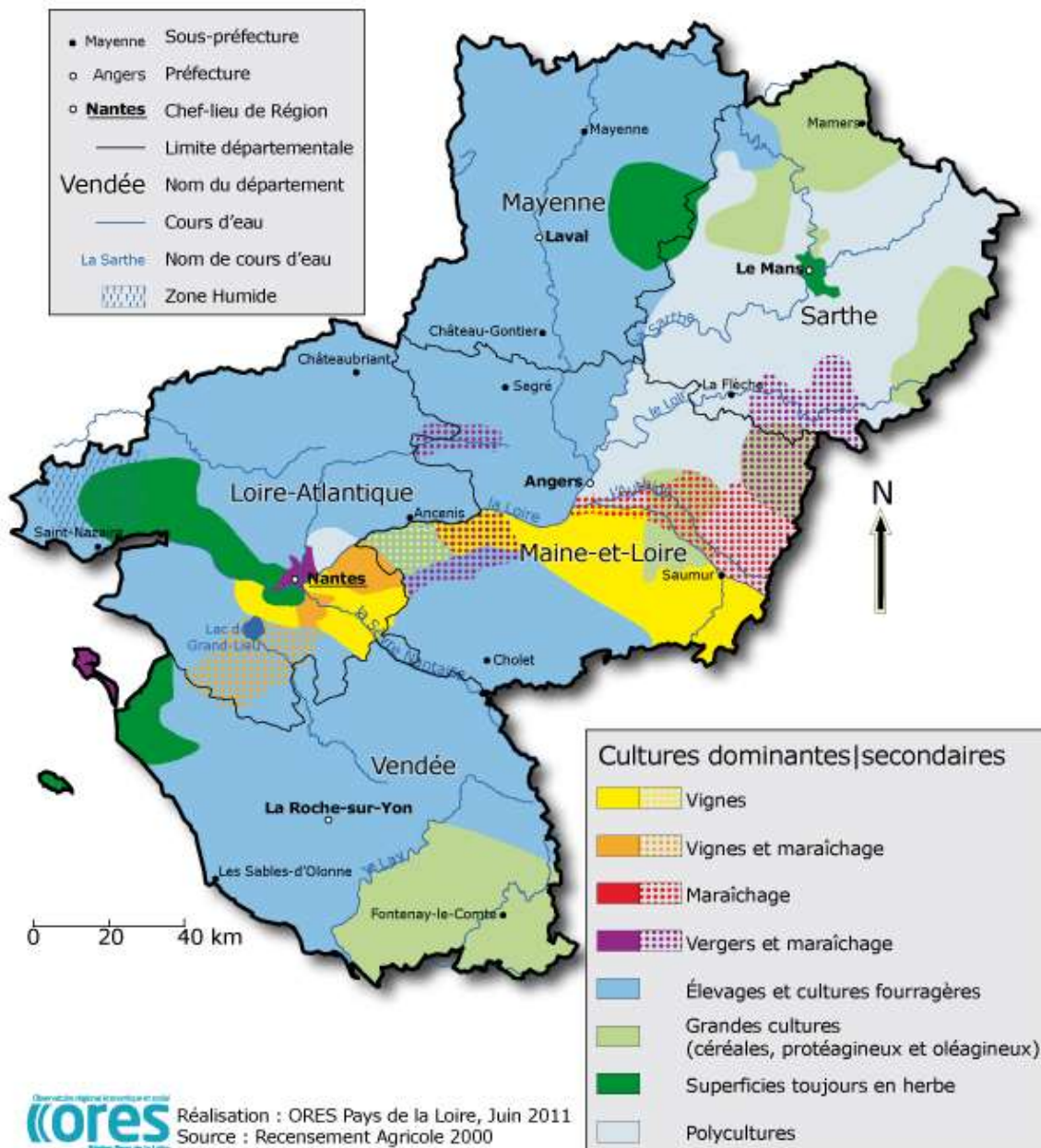
Population

	Population au 1 ^{er} janvier 2013 (milliers)	Taux d'évolution annuel moyen de la population 2006-2013 (%)		
		Total	Dû au solde naturel	Dû au solde apparent des entrées et des sorties
44 Loire-Atlantique	1 322,4	1,0	0,5	0,5
49 Maine-et-Loire	800,4	0,6	0,5	0,1
53 Mayenne	309,2	0,5	0,4	0,1
72 Sarthe	569,0	0,4	0,3	0,1
85 Vendée	657,3	1,4	0,3	1,1
Pays de la Loire	3 658,4	0,8	0,4	0,4

Source : Insee, estimations de population.

Document 3 – L'agriculture en région PDL

Les productions agricoles en Pays de la Loire

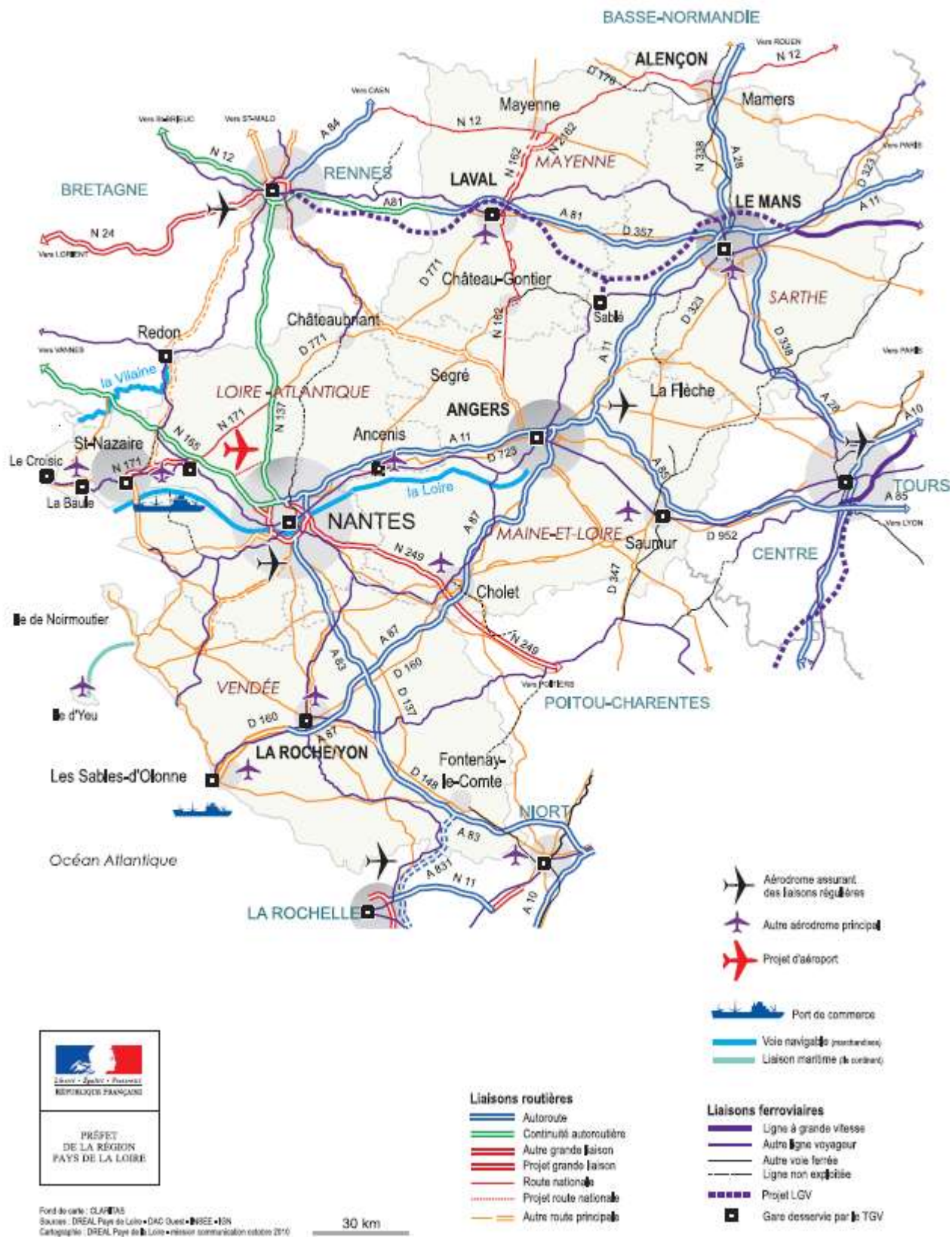


Document 4 – Métropoles et transports

Les dynamiques y sont multiples. En dix ans, la région a gagné 320 000 habitants, soit 10 %. Les actifs s'installent à Nantes et à Angers, les retraités sur le littoral. Ce changement s'est opéré avec le renforcement de l'armature urbaine le long de l'axe Saint-Nazaire-Le Mans, devenu, avec la LGV (ligne à grande vitesse) et l'autoroute A11, la colonne vertébrale économique de la région en lieu et place de la Loire.

Nantes tend à devenir la capitale d'un Grand Ouest, à la fois bretonne et ligérienne, à la croisée des chemins par sa position géographique, seule apte à jouer, dans l'Ouest, dans la cour des grandes métropoles européennes. Les autres villes de la région bénéficient de cette dynamique démographique. À Angers et au Mans, l'aménagement des quartiers historiques est en cours, le tramway est de retour et la proximité de Paris par le TGV et l'autoroute booste l'économie locale.

Source : Jean Renard, *Géo*, juin 2010.



UNE RÉGION

entreprenante

▶ **5^e rang national pour son produit intérieur brut (PIB)**

▶ **1 505 900 emplois** (2012)

▶ **164 800 entreprises**

(démographie des entreprises, Insee 2013)

- 13 870 dans l'industrie
- 23 190 dans la construction
- 54 730 entreprises artisanales
- 22 165 créations d'établissements

▶ **Taux de chômage : 8,6 %**

moyenne nationale 9,7% (Insee 1^{er} trim. 2014)

▶ **2^e région agricole**

française (chiffre d'affaires)

**34 300 exploitations agricoles,
un CA de 5,8 milliards d'euros,
73 500 actifs** (2011)

- 1^{re} région pour les produits de qualité certifiés
- 1^{re} région française pour la production de viande bovine et de lapin, de mèche, radis, concombre, muguet et plantes médicinales
- 1^{re} région mondiale pour la culture du champignon de Paris
- 1^{re} région française pour l'horticulture (plantes en pots, plantes à massif, jeunes plants de pépinières)

- 2^e région française pour l'agriculture biologique (en surface) et pour les industries agroalimentaires (nombre de salariés)
- 2^e région française pour la pêche maritime (2013, en valeur commercialisée dans les criées)
- 2 grands vignobles : Anjou-Saumur et bassin nantais

▶ **3^e région industrielle**

(nombre de salariés des établissements industriels)

- Leader pour le nautisme (18% du chiffre d'affaire français)
- 1^{re} région française pour la construction de navires, l'ameublement, le négoce de bois
- 1^{re} pôle européen de confection enfant, 2^e rang français pour la plasturgie, 3^e région métallurgique (nombre d'emplois), 4^e rang pour les biotechnologies
- 4^e région française pour la filière électronique et électrique
- 4^e région de destination pour les voyages des Français en 2013
- 18 millions de visiteurs accueillis chaque année en Pays de la Loire
- 9^e région française pour l'export en 2013 (environ 5 000 entreprises exportatrices)

▶ **151 500 salariés de l'économie sociale et solidaire**



UN CADRE DE VIE

préservé

Un patrimoine naturel exceptionnel entre Loire et océan

- 450 km de littoral, 2 îles, 210 km de plages, 375 km de rivières navigables, 240 km de Loire dont 75 inscrits au patrimoine mondial de l'Unesco
- 68 ports de plaisance, 6 centres de thalassothérapie, 32 golfs
- 3 Parcs naturels régionaux (Brière, Loire-Anjou-Touraine et Normandie Maine), 1 Parc interrégional (Marais Poitevin), 18 Réserves naturelles régionales labellisées
- 2 500 km d'itinéraires cyclables balisés et sécurisés (dont 255 km pour la Loire à vélo en Pays de la Loire), 23 000 km d'itinéraires de randonnées pédestres, 5 000 km d'itinéraires équestres

Un patrimoine culturel très riche

- l'Abbaye de Fontevraud, plus vaste cité monastique d'Europe, fondée en 1101
- 125 châteaux et architectures civiles remarquables
- Plus de 2 000 édifices protégés au titre des Monuments historiques
- 189 musées, écomusées, centres d'interprétation et centres d'art contemporain
- 11 Villes et Pays d'Art et d'Histoire
- 40 Petites Cités de Caractère

- 735 lieux de visite (Les Machines de l'île, Le Puy du Fou, Terra Botanica, Zoo de La Flèche, Refuge de l'Arche...), 18 millions de visiteurs par an

► 1^{re} région pour la qualité de vie (source : Insee 2014)

► Une offre culturelle variée et de grande qualité

- l'ONPL, premier orchestre régional de France avec plus de 9 000 abonnés, 165 000 spectateurs et 200 spectacles annuels
- 65 ensembles artistiques (ensembles musicaux et compagnies)
- 180 festivals soutenus par la Région

► 1^{re} région sportive de France (taux de licenciés par habitant. 2012)

- 86 disciplines représentées
- 1,027 million de licenciés, 10 000 clubs
- Plus de 600 sportifs de haut niveau, 28 pôles sportifs de haut niveau, 9 centres de formation agréés de clubs de haut niveau
- 23 000 équipements sportifs dont 1 500 équipements scolaires
- 1^{re} région française pour la course hippique (nombre d'hippodromes, nombre de courses), 2^e région pour l'élevage équin

► Des épreuves de renom

- Les 24 Heures du Mans
- Le Vendée Globe
- Le Mondial du Lion d'Angers
- Le Jumping de La Baule