

Informations sécurité

Météo

Site internet : www.meteo.nc – Répondeur : 36 67 36
Bulletin par météo fax au 36 67 37

En cas d'accident

- **Garder son calme**, ne pas céder à la panique.
- **Protéger** : éviter le sur-accident; mettre le groupe et la victime en sécurité.
- **Alerter** : estimer la situation. Décrire les lieux : nom de l'itinéraire, nature du terrain : crête, vallée, sous-bois, etc. ; numéro de la dernière borne passée (les itinéraires et hélicoptères sont équipés de bornes numérotées); sens de progression et, si possible, coordonnées GPS. Attendre les instructions du service de secours.
- **Secourir** : pratiquer les gestes de premier secours.
En cas de secours hélicoptéré, se rendre visible.

Les numéros utiles (gratuit)

15 SAMU (problème médical) – **16** Secours en mer
17 Gendarmerie – **18** Pompiers



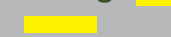
Photo M. Dostiane

Catégories d'itinéraire FFRP

GR Itinéraires de Grande Randonnée linéaires qui traversent plusieurs régions d'un pays, en plusieurs jours. Balisés par deux rectangles superposés de couleur blanche et rouge.

PR Itinéraires de Promenade et de Randonnée d'une journée maximum. Balisés par un rectangle de couleur jaune.

Balisage



Bonne direction



Tourner à gauche



Tourner à droite



Mauvaise direction

Forêt des Cycas de Bourail

Ce petit circuit botanique familial se situe au cœur d'un site inscrit. Il serpente dans une belle forêt sèche préservée, puis dans une mangrove dense et ombragée. Des panneaux d'information sur la botanique permettent de découvrir la grande variété de plantes endémiques présentes sur le parcours.



Situation : plage de la Roche Percée, à 167,5 km au Nord-Ouest de Nouméa par les RT 1, RT 27 et RM 20

Parking : à proximité du départ (**GPS : 548 061 – 7 609 851**)

Durée : 35 min

Distance : 1 km

Dénivelée cumulée à la montée : 3 m

Altitude min. : 4 m

Altitude max. : 8 m

Niveau : très facile

Difficultés : aucune

Coordonnées GPS : **UTM/WGS 84**

Sites internet

province-sud.nc

www.destinationprovincesud.nc

Où s'informer ?

Bourail Tourisme

BP 485 – 98870 BOURAIL – Tél. 46 46 12

Courriel : info@bourailtourisme.nc

Direction des Sports et des Loisirs (DSL)

Centre administratif de la province Sud (CAPS)

6, route des Artifices – Baie de la Moselle

Tél. 20 48 50 – Fax 20 30 16 – Courriel : dsl.contact@province-sud.nc



Agréé par la



Photo J.-F. Clair

46 - Compagne - Pix Graphique / Parenthèses - Juin 2014

FORÊT DES CYCAS

PR



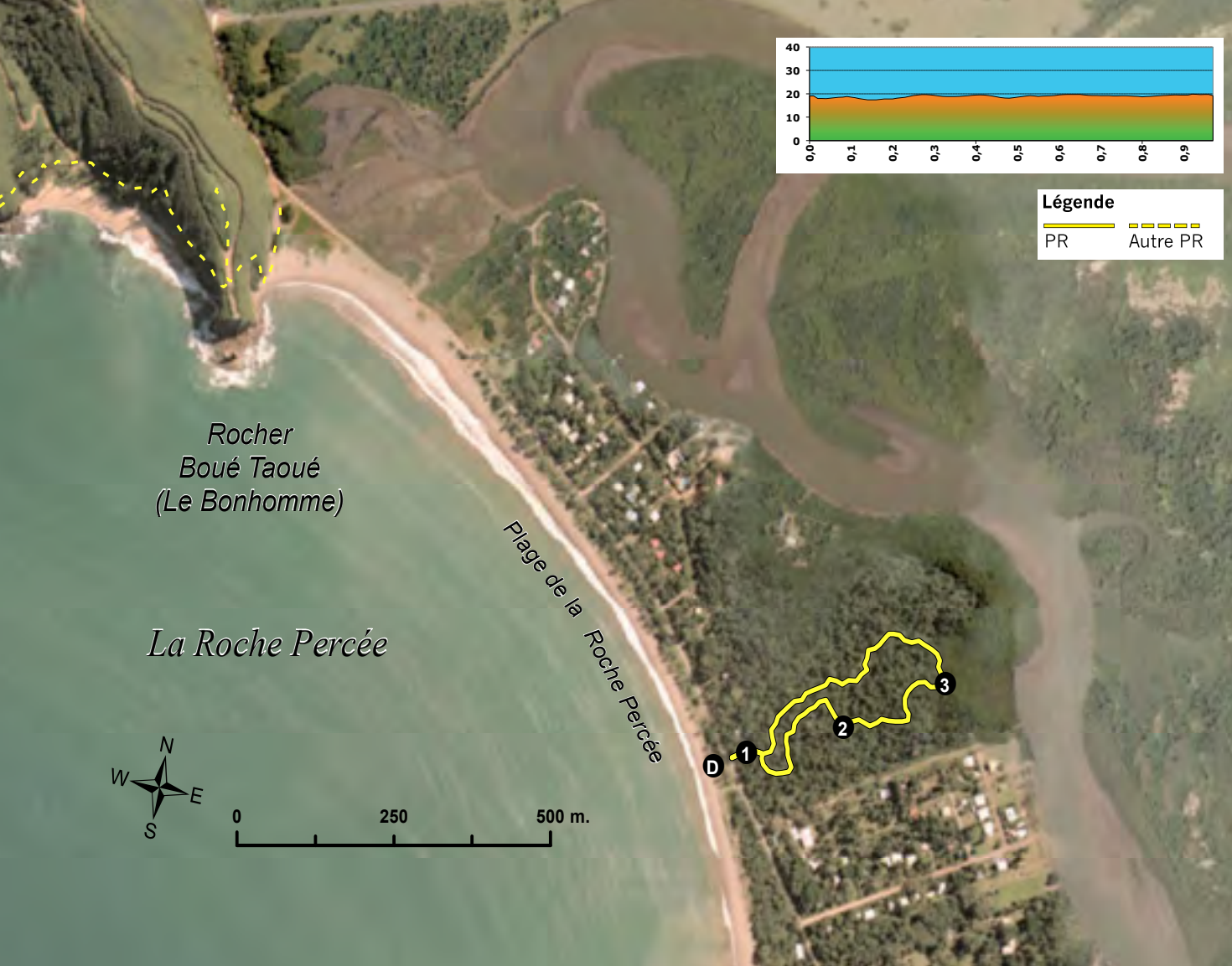


Photo J.-F. Clair

LA FORÊT DES CYCAS

Malgré son apparence, le cycas n'est ni un palmier ni une fougère. C'est un gymnosperme. Le genre des cycas était très développé au carbonifère, comme en témoignent de nombreuses empreintes visibles dans le charbon. Cette plante archaïque survivante peut être considérée comme un chaînon manquant entre les plantes primitives (fougères) et les plantes à fleurs.

Le cycas est soit mâle, soit femelle et son mode de reproduction est très primitif.

Il est présent partout dans le monde naturellement ou propagé par l'Homme, à titre ornemental, pour l'alimentation ou comme plante médicinale.

En Nouvelle-Calédonie, on ne trouve que l'espèce *Cycas seemanii*. Elle est protégée par le code de l'environnement de la province Sud.

Carte Gouvernement de la Nouvelle-Calédonie - La Nouvelle-Calédonie - SIBEO

DESCRIPTION DU PARCOURS

D Du départ : entrer dans la forêt par un petit layon orienté Nord-Est (l'itinéraire pénètre dans une forêt sèche, encore appelée sclérophylle, qui recèle des essences diversifiées et de grande taille. Les plus spectaculaires sont les cycas géants à la silhouette archaïque disséminés dans le sous-bois et en bord de plage).

1 Panneau d'information (la forêt sèche) : quelques dizaines de mètres plus loin, à l'intersection, prendre à droite. Le sentier serpente ensuite dans un sous-bois agréable et dégagé sur un sol alluvionnaire plat et sablo-limoneux. Sa direction est globalement Sud-Est. Rejoindre le deuxième panneau.

Photo J.-F. Clair



2 Panneau d'information (la forêt des Cycas) : partir direction Est. Atteindre la mangrove qui borde l'estuaire de la Néra.

3 Panneau d'information (la mangrove) (GPS : 548 397 – 7 609 954) : longer ensuite la zone humide vers le Nord-Ouest, puis regagner le point de départ en empruntant le sentier bien marqué qui serpente dans la forêt (Sud-Ouest). Il rejoint l'itinéraire de l'aller à l'Est du point de départ **1**.



Photo J.-F. Clair

