

Informations sécurité

Météo

Site internet : www.meteo.nc – Répondeur : 36 67 36
Bulletin par météo fax au 36 67 37

En cas d'accident

- **Garder son calme**, ne pas céder à la panique.
- **Protéger** : éviter le sur-accident; mettre le groupe et la victime en sécurité.
- **Alerter** : estimer la situation. Décrire les lieux : nom de l'itinéraire, nature du terrain : crête, vallée, sous-bois, etc. ; numéro de la dernière borne passée (les itinéraires et hélicoptères sont équipés de bornes numérotées); sens de progression et, si possible, coordonnées GPS. Attendre les instructions du service de secours.
- **Secourir** : pratiquer les gestes de premier secours. En cas de secours hélicoptéré, se rendre visible.

Les numéros utiles (gratuit)

15 SAMU (problème médical) – **16** Secours en mer
17 Gendarmerie – **18** Pompiers



Catégories d'itinéraire FFRP

GR Itinéraires de Grande Randonnée linéaires qui traversent plusieurs régions d'un pays, en plusieurs jours. Balisés par deux rectangles superposés de couleur blanche et rouge.

PR Itinéraires de Promenade et de Randonnée d'une journée maximum. Balisés par un rectangle de couleur jaune.

Balitage GR



Bonne direction



Tourner à gauche



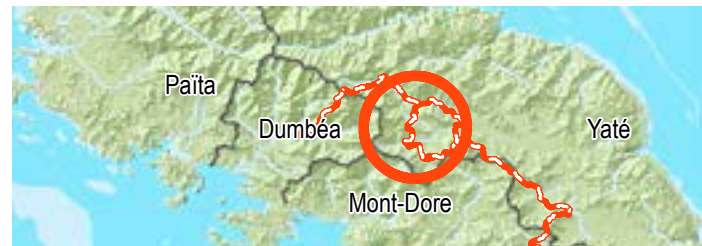
Tourner à droite



Mauvaise direction

Du refuge des Muletiers au refuge des Tristaniopsis

Le parcours contourne le marais de la Rivière Blanche par l'Ouest. Derrière le rideau des arbustes, des gerbes de couleur verte s'étalent en longues taches dégradées. Le sentier pénètre ensuite dans les profondeurs de la Forêt du Mois de Mai : espace énigmatique où la lumière et l'ombre donnent, à l'eau des creeks, cet aspect si particulier.



Situation du départ : prendre la direction de Yaté. Rejoindre le pont Gaüzère pour atteindre la bifurcation vers Ouénarou à gauche, puis se diriger vers le Refuge des Muletiers (environ 10 km). Ne pas prendre la direction du Vieux Refuge.

> **⚠ Attention : prévenir au guichet ; lieu de passage obligé pour régler les droits d'entrée et d'utilisation des équipements liés au GR® NC1 et au parc. Il est difficile d'organiser un départ de cet endroit.**

Parking : Pont Pérignon ou refuge de la Rivière Blanche

Durée : 5 h 30

Distance : 17,8 km

Altitude min. : 180 m

Altitude max. : 361 m

Dénivelée cumulée à la montée : 590 m

Niveau : difficile

Difficultés : la distance et quelques creeks infranchissables par temps pluvieux.

Coordonnées GPS : UTM/WGS 84

Sites internet

province-sud.nc

www.destinationprovincesud.nc

Où s'informer ?

Antenne Territoriale du Grand Sud

Tél./Fax 43 61 24 – Courriel : parcrivierebleue@province-sud.nc

Direction des Sports et des Loisirs (DSL)

Centre administratif de la province Sud (CAPS)

6, route des Artifices – Baie de la Moselle

Tél. 20 48 50 – Fax 20 30 16 – Courriel : dsl.contact@province-sud.nc



Ce sentier traverse une aire protégée soumise à une réglementation. Merci de la respecter.



Agréé par la



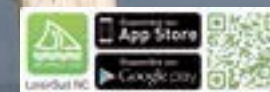
Le Kopykake - Pix Graphique / Parenthèses - Juin 2014

Photo J.-F. Clair

ÉTAPE N° 5

DU REFUGE DES MULETIERS AU REFUGE DES TRISTANIOPSIS

GR®



LE PARC PROVINCIAL DE LA RIVIÈRE BLEUE

Photo J.-F. Clair



Créé en 1980, au cœur du grand massif du Sud, le Parc Provincial de la Rivière Bleue s'étend sur 22 000 ha. Il englobe les réserves naturelles de la Haute Pourina et de la Haute Yaté. Il recèle des espaces variés (maquis minier, forêts denses et zones humides) et abrite des espèces uniques au monde. La forêt est d'une grande variété. Kaoris (*Agathis lanceolata*) et araucarias (*Araucaria bernieri*) y côtoient des palmiers endémiques (*Campercarpus fulcitus*) ainsi que des fougères arborescentes spectaculaires (*Cyathea vieillardii*). La plupart des oiseaux terrestres néo-calédoniens y sont présents. La plus grande population de cagous sauvages est hébergée au sein du parc. Des cagous élevés en captivité au Parc Zoologique et Forestier de Nouméa ont été réintroduits avec succès dans le parc. Ils font toujours l'objet d'un programme de protection mené par la province Sud.

Informations pratiques : le parc est ouvert tous les jours, sauf le lundi, de 7 h à 17 h. Les visiteurs sont admis jusqu'à 14 h. La circulation des voitures est autorisée jusqu'à l'Ancien Refuge de la Rivière Blanche et jusqu'au Pont Pérignon. Une navette dessert la Vallée de la Rivière Bleue au départ du Pont Pérignon. Contact : 43 61 24.

Photo D.R.



LE CHEMIN DE FER

Au début du XX^e siècle, un important réseau de voies ferrées parcourait les différentes vallées du parc, afin de transporter les troncs issus de l'exploitation forestière ou le minerai de chrome (La Lucky Hit/Forestière). Plus de 36 km de voie ferrée ont été construits entre le parc et l'embouchure de la Rivière des Pirogues, où était installée la scierie de la société « La Forestière ».

Photo J.-M. Mériot



LE NOTOU (*Ducula goliath*)

De ce gros pigeon gris bleuté, les marcheurs ne connaissent, en général, que le chant guttural qui martèle les profondeurs de la forêt humide. Les yeux, le bec et les pattes sont rouges. Il reste immobile de longues heures, perché au sommet des arbres et se nourrit de graines ou de fruits comme celui du pandanus. Il souffre de la réduction des surfaces de forêt humide et de la prédation exercée par l'Homme. La chasse est interdite dans le parc et réglementée en province Sud (province-sud.nc).

LE GECKO

Soixante-douze espèces de lézards et de geckos, dont soixante-dix sont endémiques, sont recensées en Nouvelle-Calédonie. Inoffensifs et discrets, ils habitent surtout la forêt humide, mais on en trouve dans des écosystèmes étonnants comme le maquis ras du Sud. Les geckos sont nocturnes, les lézards, diurnes. C'est en Nouvelle-Calédonie que vit le plus gros gecko arboricole du monde (*Rhacodactylus leachianus*). Le petit margouillat, espèce introduite, est le plus répandu et aime vivre là où les Hommes sont installés. Le cri caractéristique qu'il émet fait de lui un compagnon familier.

Photo J. Manauté

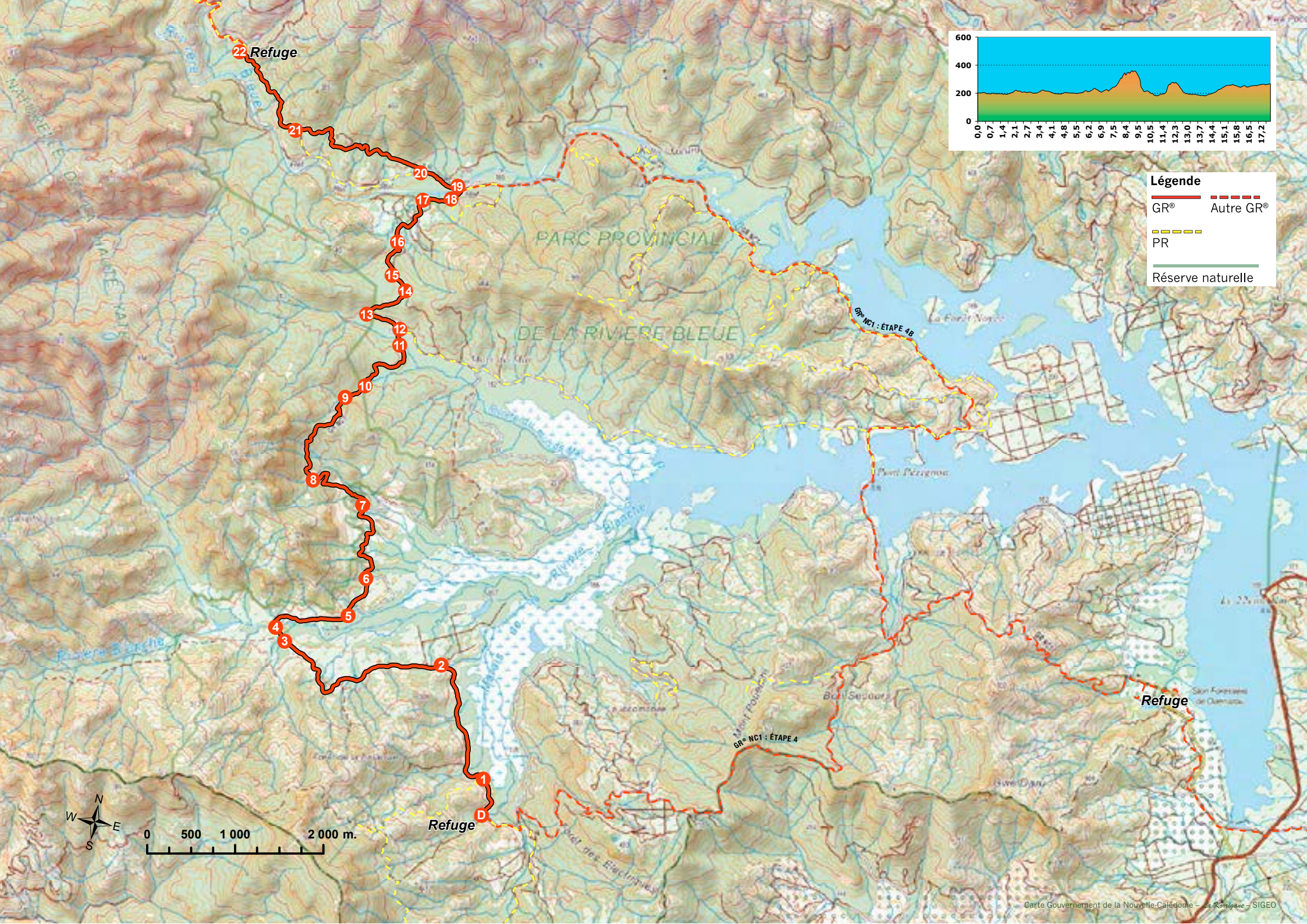


LES MARMITES DE GÉANT

Ce sont des cavités naturelles, creusées par le tourbillonnement de l'eau et de galets leur donnant une forme quasi circulaire. Elles sont nombreuses dans le lit et sur les berges de la Rivière Bleue, notamment dans le secteur des Cornes du Diable.

Photo J.-F. Clair





22 Refuge

21

20

19

18

17

16

15

14

13

12

11

9

10

8

7

6

5

4

3

2

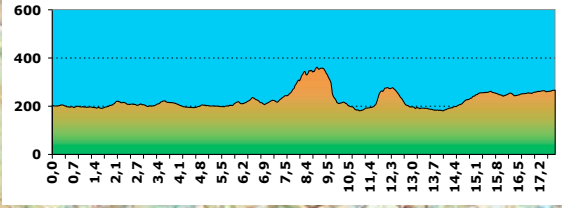
1

Refuge D

GR® NC1 : ÉTAPE 4B

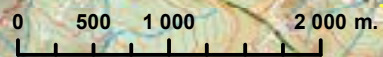
GR® NC1 : ÉTAPE 4

Refuge



Légende

- GR®
- Autre GR®
- PR
- Réserve naturelle



DESCRIPTION DU PARCOURS

Du refuge des Muletiers à la Forêt du Mois de Mai
(7,4 km – 1h 45)

D Refuge des Muletiers (GPS : 671180 – 7547985 ; alt. 195 m) : suivre la bonne piste carrossable vers le Nord. Traverser plusieurs creeks dont la plupart sont pérennes [> certains forment quelques beaux trous d'eau claire en bordure de route].

1 Sentier de la Mine Renaissance (GPS : 671200 – 7548393 ; alt. 192 m) : continuer et atteindre un épaulement. La piste vire vers l'Ouest en suivant la base des contreforts montagneux.

2 Point de vue (GPS : 670730 – 7549694 ; alt. 187 m) : vue dégagée sur le Marais de la Rivière Blanche.

3 Radier (GPS : 668941 – 7550027 ; alt. 187 m) [> beau trou d'eau] : traverser et aboutir à la rivière.

4 Gué de la Rivière Blanche (GPS : 668850 – 7550139) (> traversée déconseillée par fortes pluies) : gagner l'autre rive et prendre à droite. La piste vire vers l'Est pour contourner les contreforts de la Montagne des Sources. Environ 1 km plus loin, rejoindre le départ d'un raccourci. Quitter le ruban de terre rouge vers la gauche pour couper une longue courbe de piste carrossable, avant de la retrouver plus loin. Prendre à gauche. À l'extrémité Nord-Ouest du Marais de la Rivière Blanche, la piste oblique franchement vers l'Est. À l'extérieur de la courbe marquée, abandonner la piste carrossable pour emprunter vers la gauche une amorce de piste qui grimpe dans le maquis.

5 Bifurcation (GPS : 669679 – 7550261 ; alt. 189 m) : quitter la bonne piste et prendre à gauche.

6 Bifurcation (GPS : 669883 – 7550687 ; alt. 199 m) : prendre à gauche sur la bonne piste.

De l'entrée dans la Forêt du Mois de Mai au Pont Germain
(6,6 km – 2h 45)

7 Bifurcation (GPS : 669853 – 7551516 ; alt. 202 m) : la vieille piste se transforme rapidement en sentier et prend progressivement de l'altitude dans les fougères, puis pénètre dans la forêt. Après avoir franchi une petite épaulement boisée, atteindre un cours d'eau.

8 Creek des Sélaginelles (GPS : 669289 – 7551810 ; alt. 344 m) [> plantes vivaces, témoins vivants de l'ère primaire, proches des pieds-de-loup connus dans l'hémisphère Nord (lycopodes)] : sur l'autre rive, le sentier chemine à plat,

Photo J. E. Clair



rejoint un col boisé, puis dégringole vers le bas de la pente enfouie dans la forêt jusqu'au creek.

9 Petit confluent (GPS : 669659 – 7552745 ; alt. 300 m) : le chemin traverse plusieurs fois le petit affluent.

10 Traversée de creek (GPS : 669891 – 7552875 ; alt. 235 m) : suivre le sentier. Après le dernier franchissement, longer la base du relief, puis rejoindre la rivière.

11 Rivière du Mois de Mai (GPS : 670281 – 7553380 ; alt. 187 m) : traverser (> l'eau peut être profonde) [> quelques vestiges d'un pont]. Poursuivre sur le sentier en suivant le balisage.

12 Intersection (GPS : 670294 – 7553491 ; alt. 200 m) : virer à gauche [> le sentier à droite conduit vers le Pont Pérignon en longeant à distance la rive gauche de la Rivière du Mois de Mai et sa vaste zone humide incluse dans la zone reconnue par la convention RAMSAR]. Atteindre une intersection.

13 Bifurcation (GPS : 669910 – 7553687 ; alt. 194 m) : (> ignorer la sente qui continue tout droit). Prendre franchement à droite pour gravir lentement le versant Nord de la vallée. Après une montée parfois glissante et boueuse, rejoindre une piste en assez bon état à la sortie de la forêt.

14 Piste forestière (GPS : 670353 – 7553945 ; alt. 276 m) : prendre à gauche et sortir du bois. Parvenir à une intersection sur une épaulement. Rester sur la piste principale pour descendre vers la vallée de la Rivière Bleue (> ignorer l'embryon de piste qui disparaît à gauche). Traverser une zone parsemée de petits

marais. À l'approche de la Rivière Bleue, le sentier infléchit sa trajectoire vers l'Est. Dépasser une jonction.

15 Épaule dégagée (GPS : 670201 – 7554131 ; alt. 278 m) : début de la descente.

16 Hélistation (GPS : 670268 – 7554508) : poursuivre vers le bas.

17 Intersection (GPS : 670559 – 7554983) : prendre à droite.

18 Sentier des Méliphages (GPS : 670925 – 7555022 ; alt. 176 m) : continuer pour arriver à l'aire du Pont Germain.

Du Pont Germain au refuge des Tristaniopsis
(3,8 km – 1 h)

19 Pont Germain (GPS : 670958 – 7555085 ; alt. 175 m) [> agréable zone de bivouac à proximité de la rivière ; faré, WC, point d'eau ; à cet endroit, il n'est pas rare d'observer des cagous habitués à la présence humaine] (> les baigneurs doivent être vigilants. Des crues soudaines peuvent survenir par fortes pluies. La couverture GSM devient aléatoire, voire inexistante) : traverser le pont vers le Nord. Continuer vers l'Ouest [> borne d'appel d'urgence] sur la piste carrossable, puis la quitter.

20 Bifurcation (GPS : 670538 – 7555292 ; alt. : 195 m) [> départ du Sentier de la Source] : abandonner la piste carrossable [> cabine téléphonique] pour prendre à droite au niveau du panneau d'information. Une ancienne piste de débardage monte en progressant vers l'Ouest, à la base de la Montagne Bleue (Gwé Buru). Rejoindre un creek (> traversée sur les blocs très glissants par temps humide). Poursuivre en sous-bois entre népenthès et droseras [> plantes carnivores originales mais très communes] et rejoindre la piste forestière.

> Section commune avec le Sentier de la Source, balisé en jaune.

21 Barrière (GPS : 669118 – 7555785 ; alt. 233 m) [> panneau d'information] : prendre à droite. Le parcours emprunte une ancienne piste forestière qui serpente sur la rive gauche, entre 40 et 60 m d'altitude, en contre-haut de la Rivière Bleue. Traverser un radier bétonné et atteindre la fin de l'étape.

22 Refuge des Tristaniopsis (GPS : 668489 – 7556681 ; alt. : 265 m) : il est installé au calme dans la forêt, à l'extérieur d'une courbe de la piste [> joli creek à moins de 100 m au Nord-Est, point d'eau fraîche et borne d'appel d'urgence].

