

Initiation à la flore de notre massif



Document réalisé par le Cyclo Club Rovenain pour la
Commission Critérium dans le cadre du programme
éducatif régional des écoles de cyclotourisme VTT

Le Cade

(nom provençal : lou cade)



Genévrier cade ; Juniperus oxycedrus L.

Famille des *Juniperaceae*

Floraison : février à mai

Habitat : Rocailles, présent aussi bien dans les maquis que dans les garrigues

Donne un excellent charbon de bois. Ce bois très résistant à la décomposition a été utilisé pour la sculpture.

Par distillation, on obtient l'huile de cade.

Le Romarin

(nom provençal : lou roumanin)



Rosmarinus officinalis L.

Famille des Lamiaceae

Floraison : toute l'année

Habitat : Garrigues, maquis, forêts clairsemées.

Huile essentielle utilisée à des fins médicinales (massages et bains activant la circulation)

Le thym

(nom provençal : la farigoulo)



Thymus vulgaris

Famille des Labiacées

Floraison : en été petites fleurs blanc-rosé

Petite plante vivace de 20 cm de haut maximum d'aspect variable, souvent en forme de coussinets. Plante aromatique

Habitat : prairies sèches, lieux sablonneux, rochers. Pousse jusqu'à 1800 m d'altitude

Utilisations officinales : les feuilles et les sommités contiennent des substances stimulantes et antiseptiques

Ciste de Montpellier

(nom provençal : massugo)



cistus monspeliensis

Famille des Cistaceae

Floraison : avril à juin

Habitat : Maquis et garrigues sur roches acides; couvre souvent de grandes surfaces. Dégage un parfum caramélisé

Le Pin Alep

(nom provençal : lou pin)



Pinus halepensis

Famille des Pinacées

Ce pin se rencontre exclusivement en terrain calcaire et peut même vivre sur un terrain dépourvu de terre végétale. Les feuilles en aiguilles sont très étroites. Les cônes sont petits (8 à 10 cm).

L'Euphorbe Characias

(Nom provençal : lachusclo)



Euphorbia Characias

Famille des euphorbiacées

Description : plante moyenne à grande (30 à 80 cm), ligneuse (durcie comme le bois) à la base, robuste, rameuse vers le bas. Les feuilles se trouvent à la partie supérieure.

Floraison : de mars à juin. Les fleurs sont petites, brunâtres ou rougeâtres, en ombelle.

Habitat : l'euphorbe Characias est une plante caractéristique des garrigues. Aussi à l'aise sur sol calcaire que siliceux, elle pousse dans les sols les plus arides du sud-est de la France.

Excrétant du sucre et de la résine, elle attire à elle de nombreux petits insectes.

Le Cyprès

(nom provençal : l'auciprès)



Cupressus sempervirens (cyprès d'Italie ou Cyprès toujours vert).

Arbre en forme de fuseau pouvant atteindre 20 à 25 m de hauteur. Planté en haie, il sert à protéger les cultures du froid et du vent, en particulier du mistral

Le Chêne Kermès

(nom provençal : l'avausse)



Chêne kermès ; *Quercus coccifera* L.

Famille des Fagaceae

Floraison : mars à mai

Habitat : Sur sols calcaires, dans les garrigues, les maquis et les sous-bois éclairés. Une des formes de dégradation de la forêt par surpâturage ou incendies fréquents

Le Chêne vert

(nom provençal : l'éuse)



Chêne vert ou Yeuse ; *Quercus ilex* L.

Famille des Fagaceae

Floraison : avril mai

Habitat : Forme des forêts jusqu'à 1400 m sur tous les sols, surtout les endroits secs. Aujourd'hui fortement déboisé

Le Chêne blanc

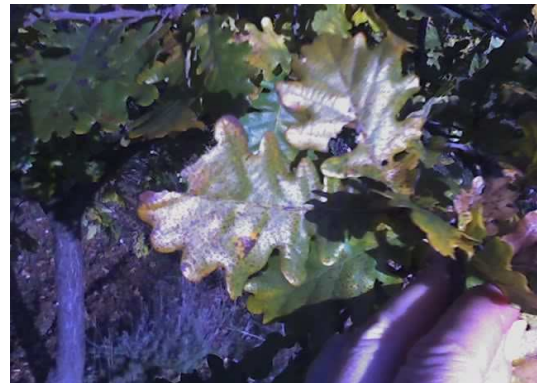
(nom provençal : lou rouve)



Chêne pubescent ; quercus pubescens

Famille des Fagaceae

Habitat : les forêts de Chênes blancs sont des forêts de type sub



méditerranéen. Elles demandent un climat moins chaud et moins sec que les chênaies vertes.

Le feuillage du Chêne blanc roussit à l'automne, mais ne tombe qu'au printemps, à l'approche d'une nouvelle génération de feuilles.

L'Amandier

(Nom provençal : l'amelié)



Prunus dulcis ou Amygdalus communis

Famille des rosacées, comme beaucoup d'arbres fruitiers

Floraison : les fleurs d'un blanc rosé, apparaissent avant les feuilles. C'est le premier arbre fruitier à fleurir à la fin de l'hiver (en janvier/ février), une période où il gèle encore le matin.

Habitat : l'amandier est très sensible au froid et a besoin de lumière, de soleil et d'air sec. Cet arbre est représentatif des cultures du bassin méditerranéen. Il peut vivre de 50 à 80 ans. Son bois, de bonne qualité, s'utilise en ébénisterie. Son fruit, l'amande, se récolte vert au mois de mai/ juin (on l'appelle alors aman don) ou bien une fois sec (en coque) au mois de septembre/octobre. C'est un des 13 desserts du Noël provençal. Il est également utilisé pour fabriquer les dragées, pralines, ainsi que des desserts (ex : frangipane). La pâte d'amande, très énergétique, se retrouve parfois dans les « barres énergétiques » des sportifs. L'huile d'amande a des propriétés adoucissantes et hydratantes et est utilisée en dermatologie et cosmétologie.