

# 7 Le montage

Couper, copier, coller, assembler, ajouter...

## AMELIORER LE MONTAGE

**LES PLANS** : jamais trop longs.  
**VALEURS DE PLANS** : varier, GP, plans d'ensemble, plans moyens...

**MUSIQUE** : adapter le film sur les changements de rythme de la bande-son, notamment la basse. Choisir des musiques correspondant au thème. Attention, entendre des chants celtes pendant la totalité du film des vacances en Bretagne, risque de peser. L'équilibre est donc de circonstance... Pour alimenter tout un film, insérer des « tubes » du moment aura l'avantage de donner des repères efficaces, surtout 20 ans plus tard

**REGARDS** : ne pas hésiter à virer les regards fuyants ou les regards-caméra.

**RECADRAGE** : couper les éléments gênants en bord d'écran.

**HABILLAGE** : tout ce qui est rajouté à l'image, logos, textes, génériques... Trop de polices différentes tue la police.

**MIXAGE** : du son pour le rendre homogène malgré les coupes.

### ETALONNAGE :

**Balance des blancs**

**Saturation** : intensité des couleurs. On sature les aliments, on applique un effet contraire pour obtenir un univers de rêves ou de souvenirs.

**Luminosité** : éclairer ou assombrir, à coupler avec le...

**Contraste**. Un contraste élevé donne un aspect agressif.

**TRANSITIONS** : ne pas en abuser, surtout des plus originales (pages tournées, balayages en tous genres...) qui deviennent difficilement supportables à la longue.

## DES TECHNIQUES

**RACCORD** : passage d'un plan à un autre. Le plus discret possible.

**FAUX RACCORD** : le passage se voit. Ce peut être volontaire pour marquer un saut dans le temps, une discontinuité, une cassure...

**LE CHAMP** : ce qui est visible à l'écran.  
**HORS-CHAMP** : espace invisible qui englobe le champ. Lorsqu'un personnage regarde ou montre le hors champ, il prolonge son espace hors du cadre. Le montrer alors, et le hors champ devient le champ. Il suffit de revenir ensuite sur l'acteur pour montrer sa réaction.

**PLAN DE COUPE** : plan intercalé (un détail du décor par exemple) entre deux plans d'une même scène. Utile pour effacer un point de montage délicat.

**INSERT SUBLIMINAL** : plan extrêmement court, vise à marquer l'inconscient.

**MONTAGE ALTERNE** : succession d'événements simultanés qui ont lieu dans des endroits différents. Permet de mettre en parallèle plusieurs scènes. Apporte de la tension et du suspens. On peut encore accroître le côté dramatique en ajoutant des ralentis ou des accélérés.

**SEQUENCE PAR EPISODES** : succession de plans sans dialogues et en musique. Sorte de parenthèse au sein du film. Permet de montrer le temps qui passe.

### SEQUENCE PAR EPISODES EN FAUX RACCORD :

proche de la séquence par épisode, mais les actions sont similaires.

Varié l'axe de la caméra ainsi que l'échelle des plans pour dynamiser la scène.

**PLANS A REPETITION** : même action répétée plusieurs fois. Peut être comparé à un ralenti.

**CUT ZOOM AVANT** : succession de trois plans d'une même scène à des échelles différentes. Remplace et dynamise un zoom avant pouvant être monotone. Un zoom très lent peut accompagner chaque plan.

**CUT ZOOM ARRIERE** : contraire du cut zoom avant. GP, plan moyen, plan d'ensemble. Permet de mettre en relief l'ampleur d'un lieu.

**PIP IN** : une image plus petite dans l'image. Permet de juxtaposer deux plans se déroulant en même temps, notamment le contre-champ.

**SPLIT SCREEN** : contrairement au Pip in, les plans sont au même niveau.

Deux personnages se téléphonant, par exemple.

**SURIMPRESSION** : petites séquences animées collées sur l'image. Souvent des représentations imagianires du personnage.

**ARRET SUR IMAGE** : image figée d'un plan passée en boucle. Permet d'énigmatiser une fin de séquence.

**INSTANTANÉ** : scène filmée, puis, au bruit d'un déclencheur d'appareil photo, l'image se fige 2 à 3 secondes et le film reprend. Effet voyeur.

## AUTRES EFFETS

**ACCELERES** : vitesse inférieure à 24i/seconde. Donne un effet comique.

**RALENTIS** : attire l'attention, donne du temps au spectateur pour découvrir pleinement tout ce qui se passe dans le plan. Intensifie.

**ALTERNANCE ACCELERES/RALENTIS** : ou utiliser une vitesse variable.

**GLOBAL ZOOM** : utiliser google earth pour zoomer d'une vue de la terre jusqu'à l'endroit précis où se déroule la scène.

**STROSCOPE** : donne de brefs aperçus de la scène.

### LE PLAN SEQUENCE

Le contre-pied du montage - une séquence composée d'un seul plan - Cela reste une technique narrative très puissante - Souligne souvent un moment clé de l'histoire - Préserve les unités de temps et d'espace - Difficile à réaliser car nécessite des mouvements de caméra complexes et un éclairage adapté - On peut jouer sur la PDF, pour attirer l'attention sur le plan désiré - Au contraire avec une grande PDF, Le plan séquence permet un effet de simultanéité : une scène au premier plan, une autre à l'arrière plan - Cet effet, peut être obtenu au montage avec une image Pip'in.

## S'entraîner

### 1. Faire du « tourner-monter »

Composer la séquence du film au moment du tournage afin qu'il n'y ait plus besoin de les monter ensuite. Il faut donc planifier à l'avance, avec rigueur, l'ordre de succession des plans nécessaires.

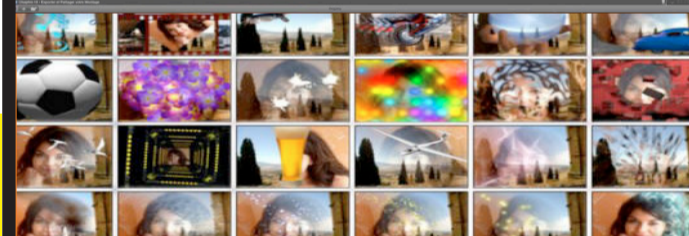
### 2. Analyse

Revisiter des films en se concentrant sur le montage :

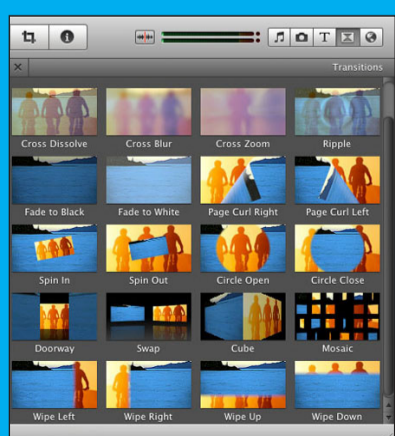
- durée des plans
- raccords utilisés
- effets utilisés
- chercher tous les hors-champ suscités

### 3. Différences

- Monter deux courts clip, de 2 mn chacun.
- Utiliser les mêmes plans dans les deux clips
- monter les plans de manière à obtenir deux clips dont la signification finale sera différente.



## LES TRANSITIONS



### Passer d'un plan à un autre

**LE CUT** : deux plans juxtaposés. transition la plus fréquente.  
**LES FONDUS** : substitution progressive d'un plan par un autre. Adoucit le montage.  
**FONDUS ENCHAINE** : superposition de deux plans. Adoucit un montage, réduit son dynamisme. Colmater deux plans tournés dans le même axe. Elypse.

**FONDUS ADDITIF** : fondu enchaîné incluant le mélange des couleurs et de la luminosité. Ajoute un aspect artistique. On peut le coupler avec un accéléré du plan antérieur et ajouter un son adapté.  
**FONDUS AU NOIR** : L'image fonce progressivement. Fin de séquence.  
**FONDUS AU BLANC** : L'image se sature progressivement.  
**FLASH AU BLANC** : fondu au blanc

très court. Pallie au problème du plan sur plan.  
**RACCORD DANS LE MOUVEMENT** : raccord cut avec changement d'échelle de plan. un personnage se tourne, on le reprend dans la continuité du mouvement mais dans un plan plus serré ou plus large.  
**LES VOILETS** : le plan est chassé soit par des volets de couleur, soit par un autre plan.  
**CUT DANS LE FILAGE** : raccorder

deux filages permet une transition discrète.  
**FONDUS DANS L'OEIL** : aller chercher un TGP de l'oeil avec un fondu enchaîné. Aller dans les pensées du personnage. Un mouvement invers ramènera à la réalité.  
**FONDUS DE PLANS SUPERPOSES** : superposer deux plans ayant le même cadrage, mais des personnages ou objets différents.