



# Notice sur l'importance de l'entretien manuel et durable du bocage



mars 2016

# Bonnes et mauvaises pratiques d'entretien du bocage

## GARANTIR LA PÉRENNITÉ DE LA HAIE

*Il est très important de comprendre que l'entretien d'une haie nécessite le respect des essences qui la composent. La qualité des coupes est primordiale afin de permettre aux végétaux de cicatriser correctement. Un bon entretien courant est adapté à la structure de la haie concernée, à son usage, et réalisé avec le matériel adéquat.*

*Aujourd'hui, la forte diminution de main d'œuvre dans les exploitations agricoles a entraîné un changement des pratiques de gestion du bocage. L'exploitation mécanisée de la ressource en bois bocager a pris le dessus sur l'entretien manuel. Beaucoup de chantiers sont réalisés avec des lamiers et des épareuses pour gagner du temps. Mais ces outils mécaniques empêchent une régénération naturelle de la haie et donc sa durabilité. Aujourd'hui, il est primordial de prendre en compte cette gestion pérenne et régénératrice des haies existantes au delà de leur prises en compte dans les surfaces éligibles de la PAC.*

## L'ENTRETIEN MANUEL

La plupart des haies qui demandent un entretien manuel sont des haies anciennes. Si la haie n'est pas entretenue, elle périclité et dégénère : vieillissement de l'ensouchement, défaillance de la stabilité des arbres, incapacité de régénération des grands arbres par semis par manque de lumière directe, ... Chaque haie demande une gestion différenciée adaptée à sa typologie, sa structure. Suivant la composition de la haie correspond une technique d'entretien particulière qui permette soit de maintenir la haie telle qu'elle était initialement soit de la convertir à un autre type de haie suivant un objectif recherché. Recépage, élagage, gestion sélective, balivage, sont autant de techniques manuelles qui permettront la régénération naturelle de la haie.

L'entretien manuel est donc indispensable pour maintenir durablement une haie et cette pratique doit être accompagnée d'un plan de gestion des haies qui permette de programmer les différentes interventions dans le temps pour un prélèvement qui n'épuise pas le bocage.

## L'ENTRETIEN MÉCANIQUE

L'entretien mécanique ne permet pas de sélectionner dans la haie les individus à couper. De plus, il ne s'adapte pas à l'espace sur lequel est implanté la haie. Il est donc souvent impossible de recéper les arbres ou arbustes à la base, ce qui les empêchera de repousser vigoureusement.

Le matériel peut provoquer de graves blessures aux arbres qui composent la haie et engendrer :

- > Une fragilisation progressive de la haie (sensibilité aux maladies fortement accrue, faible résistance aux grands vents)
- > Une perte importante de l'intérêt paysager de la haie
- > Des travaux de reprise coûteux et dangereux en bord de voirie
- > Une dévalorisation du travail fait
- > Une disparition des espèces sensibles.

Les différents exemples qui vous seront présentés dans cette notice, illustrent les dommages et leurs conséquences causés par l'entretien mécanique comparés à l'entretien manuel sur les mêmes types de haies.



## Entretien manuel : recépage total d'un taillis d'arbustes

La régénération des taillis ou d'une haie buissonnante doit être effectuée par un recépage, tous les 5 à 10 ans, de tous les brins. Cela permettra une repousse de brins nouveaux sur un système racinaire renouvelé. La souche mère, quant à elle, pourrie au fil du temps.



Haie de noisetiers avant coupe d'entretien.



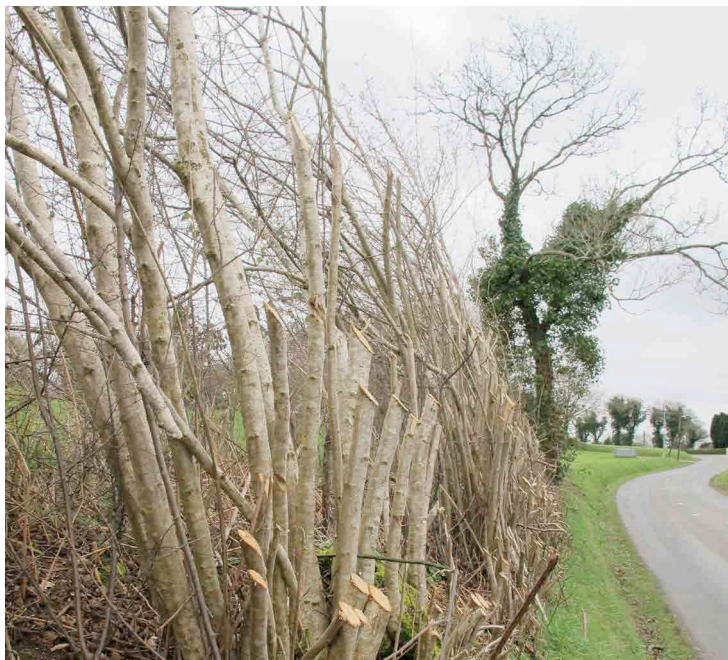
Cépée de noisetiers juste recépée.



Cépées de noisetiers 1 an après la coupe : les rejets sont vigoureux et repartent de la base de la souche.

## Entretien mécanisé : coupe au lamier

Les branches ne sont pas coupées à ras, laissant ainsi des chicots sur l'arbre. La coupe au lamier épuise la souche au fil du temps car il n'y a pas de renouvellement du pied. Au fur et à mesure des trouées s'installe dans le linéaire de la haie, par mortalité des souches.



Entretien de la haie au lamier avec trait de coupe oblique: réduction trop importante de l'emprise, détérioration des arbres par coupe de la tête.



Repousses sur des chicots après le passage du lamier.



Cépées de noisetiers 1 an après une coupe au lamier. Les repousses sont situées, en hauteur sur les chicots.

## Entretien manuel : sélection de brin sur taillis d'arbres (balivage)

Cette opération consiste à sélectionner des rejets vigoureux, bien droits, peu branchu, issus de cépées et en bordure de souche (pour qu'il ait un système racinaire individualisé). Puis débute un travail d'élagage et d'éclaircie au profit de ces rejets. Le balivage peut être réalisé en cas de reconversion des cépées en arbres de haut jet.



Haie de taillis d'arbres avant entretien.



Balivage d'une haie sur talus, juste après le chantier.

## Entretien mécanisé : coupe au lamier

Le lamier ne permet pas d'être sélectif et coupe de la même manière les taillis et les arbres d'avenir.



Coupe des arbres d'avenir au milieu du tronc ne leur laissant pas la chance de devenir des arbres de haut-jets.

## Entretien mécanisé : coupe à l'épareuse sur une haie mixte



Haies ayant subi les dégâts de l'épareuse.



Taillis d'arbustes dégradés par l'épareuse.



Déchiquetage des troncs laissant des plaies qui ne cicatriseront pas.



## Entretien manuel : émondage ou élagage

La taille propre, effectuée à la tronçonneuse, au ras du tronc permet une bonne cicatrisation de l'arbre.



Chantier d'élagage à la tronçonneuse.



Branches émondées à ras.



Cicatrisation de qualité et repousse sur le tronc.

## Entretien manuel : des têtards

Ces arbres ont la tige principale sectionnée à une faible hauteur (1 à 5 mètres) pour produire de nombreux rejets. L'élagage régulier est nécessaire sinon l'arbre devient impossible à entretenir à cause d'un houppier aux dimensions très importantes. Le bon entretien manuel d'un arbre têtard consiste à couper les jeunes brins de 5 ans qui ont poussés sur la tête, à leur base, perpendiculairement à l'axe de la branche, et juste au-dessus du bourrelet de cicatrisation. Les exploitations seront ensuite espacées tous les 10 à 15 ans.



Rangement des bûchettes issues de l'élagage des frênes têtards tout juste élagués.

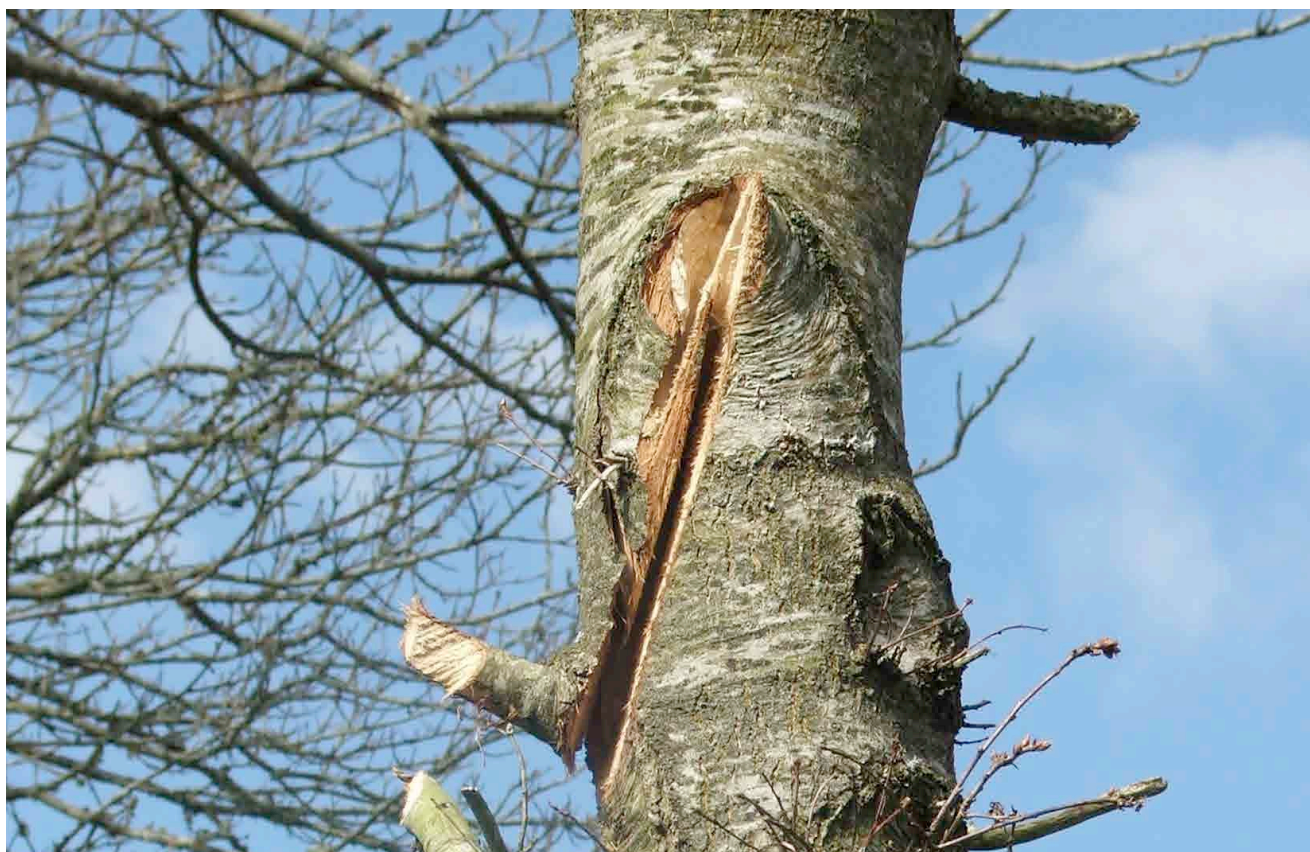


## Entretien mécanisé : coupe au lamier

Les branches ne sont pas coupées à ras laissant des chicots sur l'arbre. L'élagage n'est pas équilibré et l'arbre a une forte sensibilité au vent. L'entrée des maladies est possible.



Coupe avec chicot résiduels plus ou moins importants, voire arrachages d'écorce (compromet alors la cicatrisation par disparition du bourrelet cicatriciel). Cicatrisation des chicots impossibles (uniquement par pourrissement de la branche en plusieurs années et nécroses).



Trace de lamier sur l'arbre.

## Entretien manuel : coupe d'une haie de taillis sous futaie à la tronçonneuse

Entretien respectueux du bocage garantissant une haie pérenne grâce au recépage du taillis et à l'éclaircie des arbres. Dans ce cas de figure, le passage au lamier serait un désastre.



Haie de taillis sous futaie avant entretien.



Haie de taillis sous futaie après recépage sélectif.



Passage du lamier sur une haie, sans sélection empêchant sa régénération naturelle.



Passage du lamier sur une haie, sans sélection empêchant sa régénération naturelle.

# Le plan de gestion de haies

## UN OUTIL

*Le plan de gestion de haies est un outil de planification des travaux d'entretien, de valorisation des haies à l'échelle d'une exploitation agricole pour une période de 15 ans. C'est un véritable outil, utilisé par un conseiller agroforestier, qui permet à l'agriculteur de gérer durablement son patrimoine bocager en autonomie.*

*Cet outil présente dans un premier temps le maillage bocager pour permettre ensuite de réaliser des propositions de gestions. On entend par propositions de gestions non seulement une planification des travaux et de l'exploitation du bois mais aussi des conseils en terme de biodiversité et notamment de plantations.*

*Le plan de gestion de haies est donc scindé en trois grandes parties :*

- > Présentation des haies de l'exploitation,*
- > Propositions de gestion.*
- > Proposition d'amélioration (plantation, regarnissage et reconstitution)*

### 1 - Objectifs de cet outil :

- > Avoir un état des lieux du bocage de l'exploitation.
- > Connaître le linéaire par type de haie et le capital sur pied présent sur l'exploitation, obtenir des conseils divers concernant l'entretien, les plantations.
- > Prévoir le programme pluriannuel d'exploitation des haies.
- > Assurer une gestion durable de la haie sur une période de 15 ans.

### 3 - Un outil pour le conseiller agroforestier :

- > Lors de la mise en place d'un plan de gestion des haies sur une exploitation, le conseiller agroforestier accompagne l'agriculteur pour lui apprendre à prélever le bois sans abîmer le bocage. Il l'accompagne dans sa gestion et sa pratique du chantier. Le plan de gestion des haies est conçu comme un outil de transmission de bonnes pratiques de gestion pour un maintien du bocage à long terme.
- > En 2014, plus de 270 plans de gestion de haies ont été pratiqués auprès des agriculteurs dans la France entière (d'après le questionnaire aux structures adhérentes à l'Afac-Agroforesteries).

## TROIS EXEMPLES

*Trois exemples de plan de gestion, réalisés par des organismes différents, sont ici présentés. Ils donneront un aperçu concret de l'application de cet outil sur trois exploitations situées dans trois régions différentes.*

- > exploitation en Bretagne : priorisation de l'exploitation des linéaires de haies.*
- > exploitation en Normandie : calcul du prélèvement annuel suivant l'accroissement annuel.*
- > exploitation en Auvergne : évaluation du bois à prélever annuellement.*



## Plan de gestion de haies

carte d'état des lieux des haies existantes  
sur une exploitation en Bretagne



### Evaluation du bocage de l'exploitation :

Le bocage de l'exploitation (96 ha) est moyennement dense avec 2 ou 3 grandes parcelles qui pourrait être aménagées. Au total, on compte 13.927 mètres linéaires de haies pour l'ensemble de l'exploitation (pour uniquement les haies en propriété) soit une densité de 145 ml/ha.

Le bocage de l'exploitation est constitué en majorité de haies en taillis (d'arbustes et/ou d'arbres). Ces types représentent 73 % du bocage de l'exploitation.

Les types de haies présentes sur l'exploitation (en propriétés) sont résumées ci-dessous :

Code	Type de haies	ml	% du linéaire
1.2	Talus nu	147	1%
1.3	Haie éparse	1847	13%
2.1	Cépée arbustes	3426	25%
2.2	Cépées d'arbres	3316	24%
2.3	Cépée mixte	3370	24%
3	Futaie	243	2%
4.1	Cépée arbustes sous futaie	1478	11%
4.3	Cépée mixte sous futaie	100	1%
	<b>Total</b>	<b>13 927</b>	



## Plan de gestion de haies

carte des priorités d'exploitation des haies  
sur une exploitation en Bretagne



### Priorisation des actions sur le bocage :

Cette carte donne les linéaires de haies sur lesquels il faut intervenir en priorité. Trois stades de priorité échelonnent les interventions de coupe par type de haies sur 15 ans. Chaque année l'agriculteur devra exploiter 7% des linéaires de haies sur l'ensemble de l'exploitation.

Tableau des linéaires de haies à exploiter en priorité :

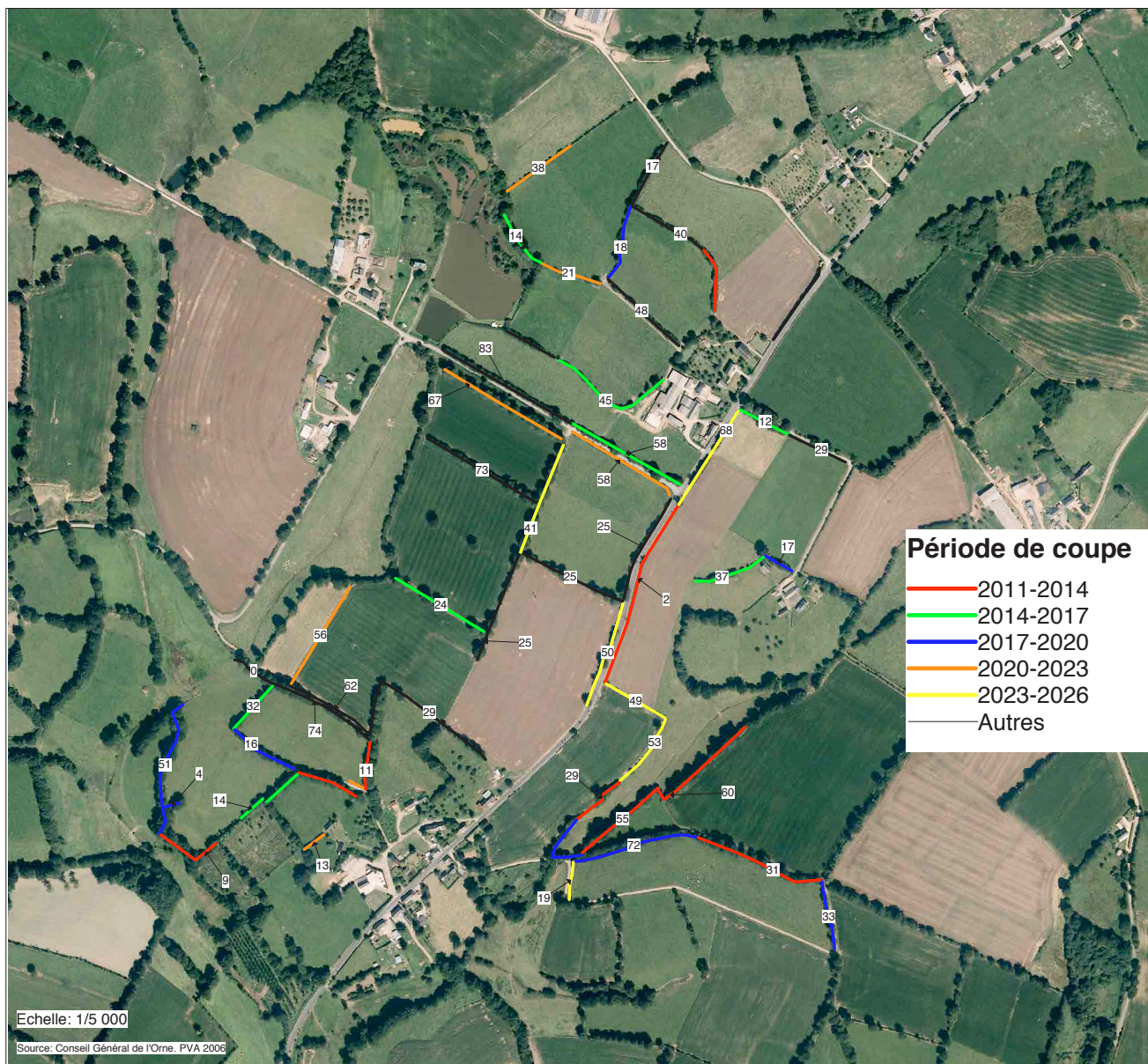
haies en priorité 1	par an	sur 5 ans
Type 2.1.	269	<b>1343 ml</b>
Type 2.2.	280	<b>1401 ml</b>
Type 2.3.	350	<b>1751 ml</b>
Type 3.	35	<b>177 ml</b>
Type 4.1.	85	<b>424 ml</b>
Type 4.2.	20	<b>100 ml</b>
<b>TOTAL</b>	<b>1039</b>	<b>5196 ml</b>

### Priorités échelonnées sur 15 ans :

- > La **priorité 1** des entretiens à effectuer est échelonnée sur les 5 premières années et concerne 37% des haies de l'exploitation.
- > La **priorité 2** des entretiens à effectuer est échelonnée sur 5 ans à partir de la 5<sup>ème</sup> année.
- > La **priorité 3** : des entretiens à effectuer est échelonnée sur 5 ans à partir de la 10<sup>ème</sup> année. Certaines haies coupées en première période seront de nouveau à traiter durant cette phase, notamment les haies de taillis d'arbustes.

# Plan de gestion de haies

carte des coupes  
sur une exploitation en Normandie

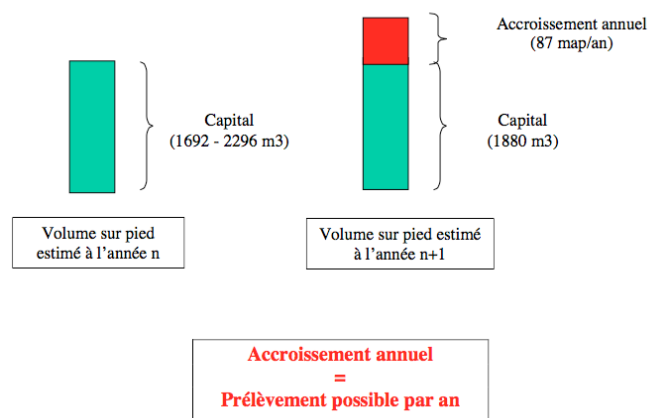


## Évaluation du bocage de l'exploitation :

L'exploitation présente un linéaire de 6 457 ml pour une surface de 45 ha, soit une densité de 143 ml/ha. L'état général du maillage présente un ensemble de haies continues sur leur linéaire. On peut y trouver une grande diversité d'essences. De nombreuses haies ont été exploitées récemment et il faudra dorénavant veiller à ne prélever que l'accroissement annuel.

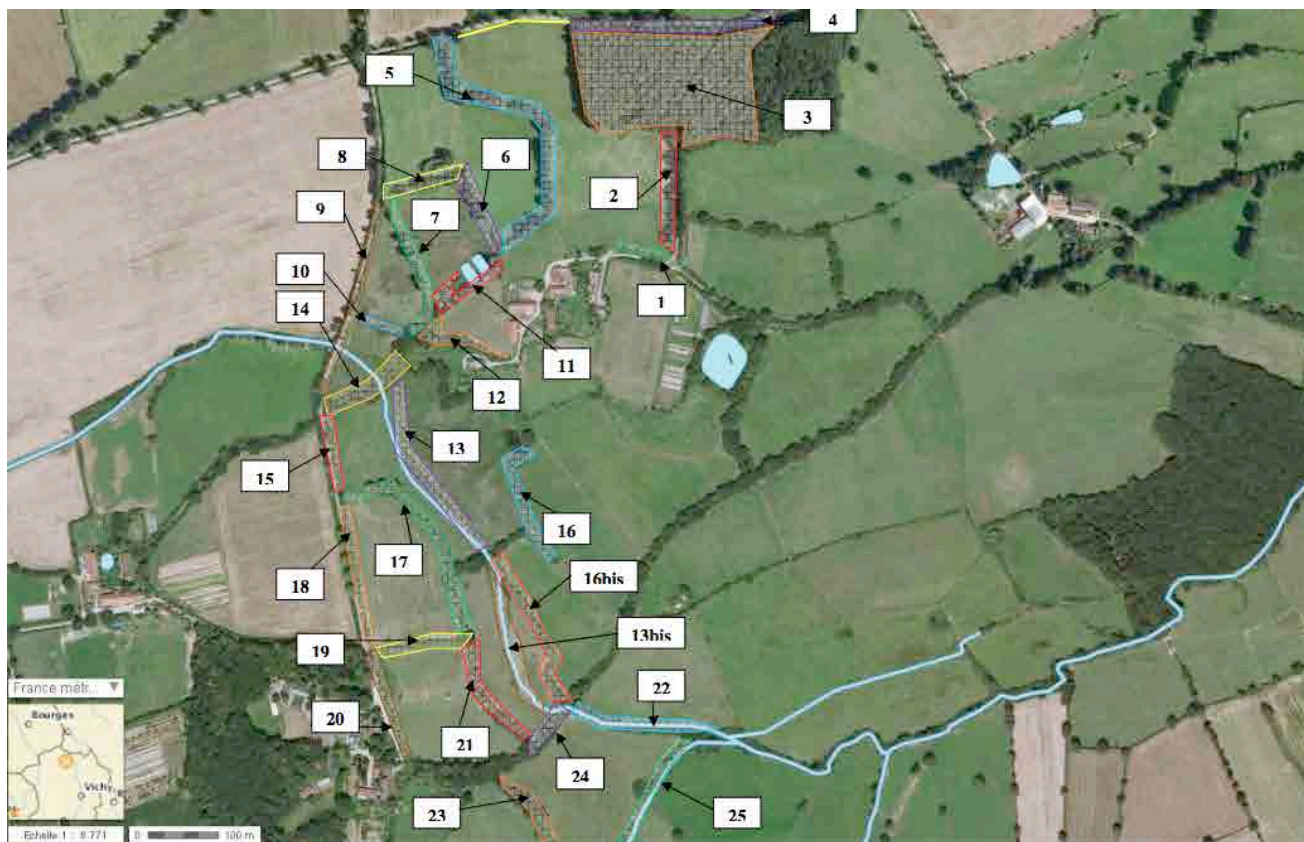
## Prélèvement annuel possible :

Pour ne pas entamer le capital de base, il est conseillé de prélever uniquement l'accroissement annuel en bois. Il est estimé sur l'ensemble du linéaire à 87 m<sup>3</sup>/an.



## Plan de gestion de haies

carte d'analyse des linéaires de haies à entretenir sur une exploitation dans l'Allier



### Présentation de l'exploitation :

Cette exploitation de bovins viande est constituée de deux îlots de 87,11 ha et de 64.96 ha. Le bocage est assez dense et la majorité des parcelles de l'exploitation sont clôturées avec du fil électrique ce qui sera favorable pour l'exploitation des haies.

### Bilan :

Sur cette exploitation, le volume disponible permet d'envisager une récolte annuelle.

### Types de pratiques à réaliser :

exemple sur 2 linéaires de haies

	<i>Volume individuel et rotation</i>	<i>Description</i>	<i>Coupe</i>
<b>1</b>	Erable champêtre Rotation : 20 ans	Alignement de gros chênes avec des cépées d'érables champêtre (55 mètres linéaires) en bord de chemin donnant accès à l'exploitation.	A recéper : 27 tiges d'érable champêtre.
<b>2</b>	Erable champêtre Charme Rotation : 20 ans	Haie haute sur 155 mètres linéaires composée d'érable champêtre, charme, aubépine, chêne, ... Cette haie fera partie des premières à être recéper pour éclaircir l'arrivée sur le site de l'exploitation.	A recéper : 27 tiges d'érable champêtre. 19 tiges de charme. plus des buissons conserver tous les chênes.

Rédaction du document :



**Contact :**

Paule Pointereau  
06 79 25 61 37  
contact@afac-agroforesteries.fr

Avec la participation de :

