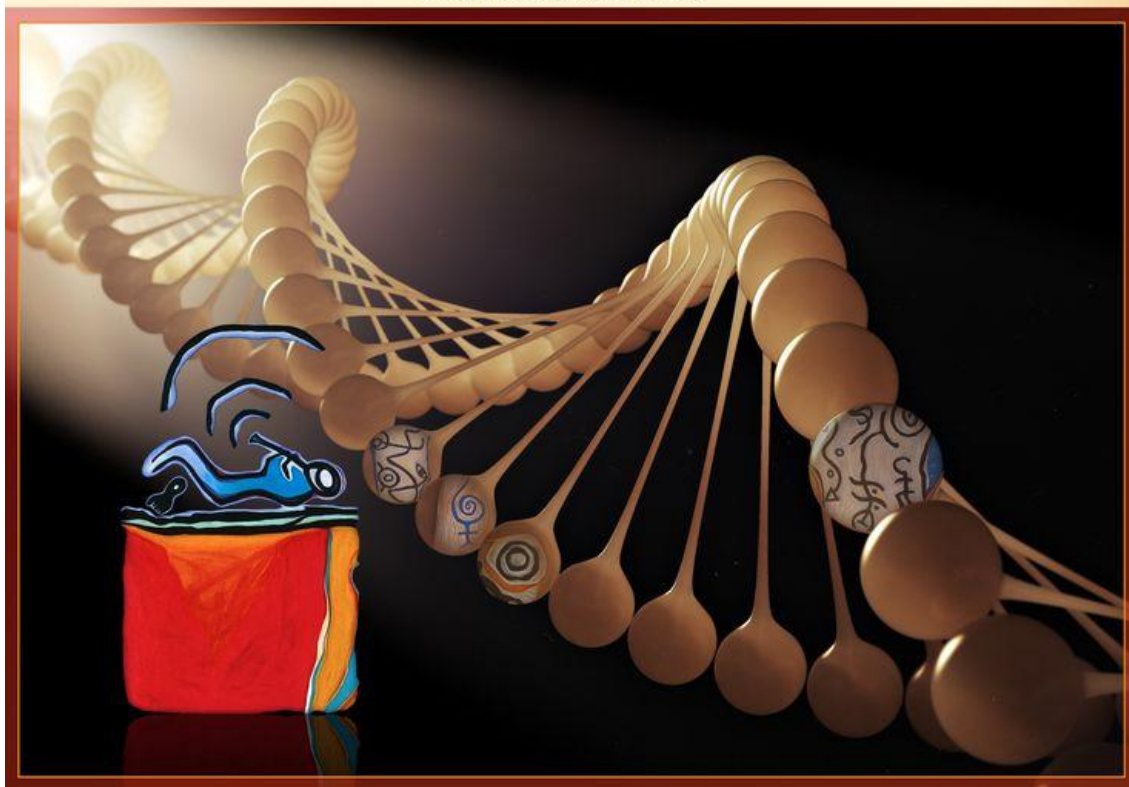


JAMES & CASSIDY

Project Camelot Interview: James Mahu

November 2008



<http://ed-kuruchetra.over-blog.com/>

« Unis par Équité... A la Source ! »

ed.kuruchetra@yahoo.fr

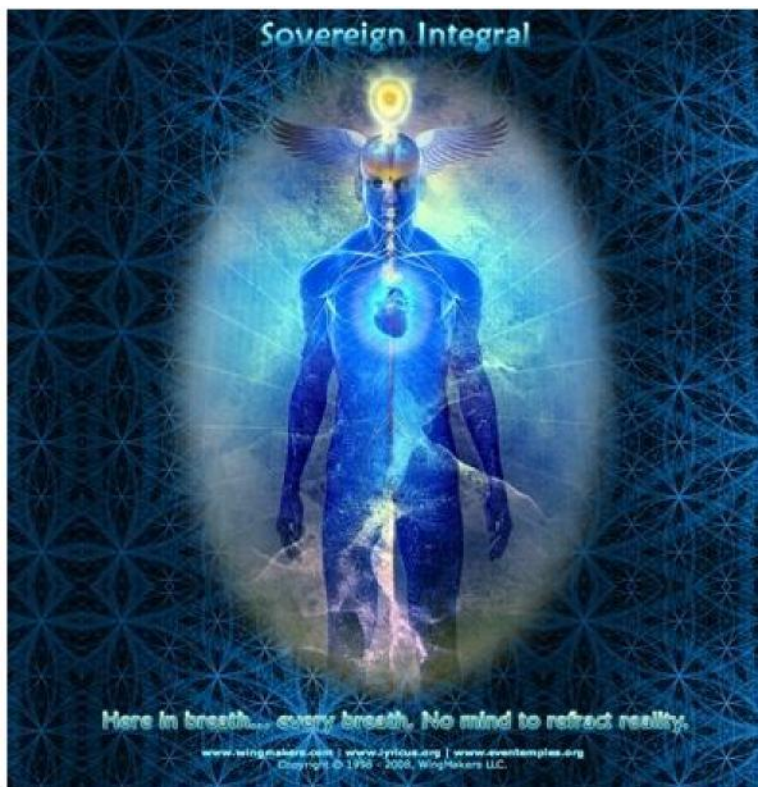


L'interview de James

Question 1 de Project Camelot:

Dans quelle mesure l'histoire des WingMakers est-elle vraie ou fondée sur des faits ?

Réponse 1 de James: La partie de l'action qui se déroule sur Terre s'appuie sur la technique de la Bi-Location Sensorielle (BLS), similaire dans son concept à la visualisation à distance. Pour tout ce qui concerne l'ACIO, les Incunables (*Incunabula*), les Illuminati, les secrets liés aux Extra-terrestres, etc., ce scénario est basé sur mes recherches, effectuées à l'aide de cette technique. Les noms, les identités et les lieux en rapport avec ces éléments ont été modifiés afin de se fondre dans l'intrigue mythologique des Wingmakers et de conserver à ces organismes leur couverture. Mon but n'était pas de démasquer ces organisations ni leurs objectifs douteux. J'étais néanmoins conscient que, parmi les lecteurs les plus attachés à la vérité et à sa révélation au grand jour, figuraient de nombreux adeptes de la théorie du complot. Le contexte cosmologique de l'intrigue est mythologique, tandis que les éléments les plus terrestres contenus dans les Entretiens avec Neruda sont fondés sur mes expériences de BLS.



Question 2

Certains chercheurs et commentateurs des événements en cours semblent préoccupés par ce qu'ils ressentent parfois comme des messages sombres et déprimants, ou qui les avertissent de graves problèmes possibles. D'autres se concentrent seulement sur les messages d'espoir et de lumière et refusent de s'attarder sur les mauvaises nouvelles. Bien que nous n'ayons aucun mal à intégrer les deux points de vue et à comprendre que leur manière de se manifester dépendra de chacun d'entre nous, il y a dans notre audience des gens qui tendent vers un point de vue ou l'autre.

Quelle est votre propre philosophie, ou celle de ceux que vous représentez, concernant ce dilemme et quelles lumières pouvez-vous apporter dans le débat qui fait rage entre ces deux factions, toutes deux profondément concernées par le devenir de notre monde ?

Réponse 2 de James

Les situations tragiques de notre monde sont bien réelles. Il est impossible de considérer les politiques gouvernementales dans le monde entier et d'y voir de la cohérence, de la bienveillance, des actions constructives ou, d'une manière générale, une intelligence de comportement générant égalité et entente.

Les membres de la famille humaine sont liés les uns aux autres depuis des milliers de générations ils reviennent chaque fois sur notre planète d'origine, la Terre, dans le but d'optimiser le territoire, le confort, le mode de vie et les techniques de la génération précédente. Dans le domaine émotionnel, en revanche, leur maturité demeure enfouie dans une strate inférieure où voisinent viol, abus, esclavage, guerre, malhonnêteté, cupidité, imposture gouvernementale et une centaine d'autres vices présents chez ces humains faibles et sans illusions programmés pour ne voir que les aspects superficiels de l'esprit humain et de ses systèmes de limitation.

La famille humaine bâtit depuis des milliers de générations une pyramide de vie manifestée, et chaque nouvelle génération apporte une nouvelle strate – sous forme d'une amélioration de la technologie et du mode de vie. Nous sommes presque au sommet de cette pyramide, et il ne reste presque plus rien à ajouter. La pyramide est terminée et nous devons – chacun d'entre nous doit – regarder la pyramide que nous avons bâtie et nous demander en quoi elle représente notre transcendance, notre vrai Moi.

La pyramide de l'humanité existe dans le monde tridimensionnel, mais elle est la conséquence d'un ensemble de constructions mentales imparfaites. Quelles sont ces constructions mentales ? Qu'est-ce qui les rend imparfaites ? Comment l'humanité s'est-elle égarée au point d'ériger des structures de civilisation et de société qui reflètent si mal ce que nous sommes réellement ?

Un cadre spécifique a émergé au fil de millions d'années, incitant l'humanité à jouer à répétition les mauvais bâtisseurs de civilisation. Dans le contexte de vos questions, il me faut commencer par définir ce cadre avant de pouvoir vous répondre avec suffisamment de précision et ajouter un peu plus de consistance et d'ampleur à la conversation. Au sein de Lyricus cette structure est connue sous le nom de *Suppression du Souverain Intégral*. Ses neuf composants primaires sont énoncés ci-dessous.

Avant que je vous laisse poursuivre, ami lecteur, laissez-moi vous prévenir qu'il s'agit ici d'une analyse directe et qui donne à réfléchir sur cette structure de suppression, et je conseille à tous ceux qui lisent ceci de rester neutres pendant qu'ils examinent mes réponses. Si vous ressentez de l'oppression ou de la peur à la lecture de ces informations, laissez-les de côté pour l'instant et revenez-y plus tard. Cette histoire ne convient pas à tout le monde. Certains se sentiront menacés et réagiront par de l'inquiétude, d'autres auront l'impression que le sol s'est dérobé sous eux. Si c'est là ce que vous ressentez, peut-être n'êtes-vous pas prêt à regarder ces réalités en face.

La structure secrète destinée à la suppression du Souverain Intégral

Le Système Mental Humain (SMH) – Le Système Mental Humain est constitué de trois mécanismes primaires de fonctionnement séparés : l'inconscient, ou mental génétique, le subconscient, et le conscient. Ces trois composants s'imbriquent pour former ce que la plupart des gens appellent *la conscience*. Le SMH est la voile la plus opaque et la plus déformée à s'être interposé entre l'humanité et son vrai Moi, pervertissant son expression du Moi dans les domaines que nous nommons réalité.

Le mental inconscient, génétique, est le répertoire de toute l'humanité; le subconscient est celui des liens du sang; et le conscient est celui de l'individu. Cependant, et il est important de le comprendre, les schémas constitutifs de la pensée proviennent en priorité des structures subconscientes et du mental génétique de la conscience. Ainsi, alors que l'individu se croit particulier, unique, distinct et à nul autre pareil, ce n'est en réalité pas le cas. Pas dans le contexte du SMH.

Vous pouvez vous considérer comme une copie de la famille humaine pliée dans une copie de vos parents et de leurs liens du sang, elle-même placée dans une expression individualisée : *vous*. Le "Vous" est un SMH individualisé dans son expression, mais dont les racines sont plantées dans le terreau de l'humanité et du lignage parental, l'ensemble étant "téléchargé" dans le fœtus en gestation, avant sa naissance.

Voilà donc précisément pourquoi, après dix mille générations, nous continuons à suivre les mêmes schémas de cupidité, d'individualisme et d'autodestruction. L'image que nous renvoie le miroir est peaufinée grâce à un meilleur "habillage" et des masques plus sophistiqués, mais en-dessous se perpétuent les mêmes sentiments, les mêmes pensées, et les mêmes comportements.

L'ingénierie sociale et culturelle, par l'intermédiaire des divertissements et des systèmes éducatifs conspirent à accompagner l'individu pendant ses années de développement (de 3 à 14 ans), en activant les programmes et les sous-systèmes du SMH afin de s'assurer qu'il est bien préparé à se conformer à la matrice de la réalité correspondant à son époque et à son lieu. Même les non-conformistes, ceux qui s'imaginent "hors du moule", restent bien inclus dans le périmètre du SMH.

Le Réseau Argent-Pouvoir (RAP) -- Le SMH existe avant tout pour que l'Elite puisse contrôler le Réseau Pouvoir-Argent. L'argent est l'objectif premier de l'Elite parce qu'il investit d'un pouvoir ceux qui en possède. L'argent revêt diverses formes, qu'il s'agisse d'actifs en métaux précieux et pétrole, de terres ou d'immeubles, de minéraux, de produits et services. L'argent est le "Dieu" de l'Elite, et leurs banques les lieux de culte où ils peuvent adorer leur Dieu.

L'élite des multinationales, l'élite gouvernementale, l'élite souterraine et l'élite bancaire constituent les contrôleurs du RAP. Ceux qui détiennent le pouvoir, spécialement dans le secteur bancaire, sont redevables au RAP et feront tout leur possible pour renforcer leur emprise sur le RAP et manipuler la famille humaine pour qu'elle serve leurs visées.

La Structure de l'Univers Inter dimensionnel (SUI) -- C'est la structure des domaines de réalité et comment ils entrent en contact les uns avec les autres. La SUI est un sujet extrêmement complexe, très difficile à exposer en si peu de place, donc je vais le traiter très superficiellement.

Les êtres humains sont à la fois dimensionnels et inter dimensionnels. Tous ensemble nous constituons la Source Première. C'est le Nous Collectif. Il ne s'agit pas d'un Dieu vivant dans un lieu éloigné de l'univers. La Source Première, c'est le Collectif humain débarrassé du SMH. La Source Première s'est divisée en expressions individualisées – nous. Au départ, nous habitons dans des dimensions non-matérielles, mais nous existions à des niveaux quantiques de temps et d'espace.

Cependant, puisque, du fait de l'expansion de la création (de notre création), les dimensions gagnèrent en densité, nous, en tant qu'êtres individualisés et inter dimensionnels, fûmes attirés, convaincus d'entrer dans un corps humain. De cette séduction furent responsables les forces conjuguées de conspirateurs dirigées par Anu, roi des Anunnaki, qui avait besoin de travailleurs-esclaves pour extraire l'or matériel présent en abondance sur la Terre. Ces êtres, que nous appelons actuellement les Atlantes, étaient inter dimensionnels et vivaient sur Terre, mais Anu, très rusé, les convainquit de s'incarner dans des corps humains.

Cette incorporation fut une grande expérience d'ingénierie humaine, et le Système Mental Humain (SMH) fut au cœur du projet. Anu se rendit compte que le seul moyen d'asservir les Atlantes était de les envelopper dans un système mental qui réduirait leurs capacités à exprimer leur vraie nature, et en lieu et place, exécuterait les programmes intégrés dans le SMH. Ces programmes furent l'œuvre d'Anu et de ses savants.

Le Complexe Dieu-Esprit-Ame (CDEA) – C'est l'élément central du SMH, et le point d'ancrage de la séparation. L'être humain individualisé, sans SMH, s'appelle le *Souverain Intégral* dans la mythologie des Wingmakers. Cela correspond à l'identité véritable de chacun des êtres humains. Dans ce modèle du Souverain Intégral, nous sommes les Dieux de notre multivers au niveau *local*, et collectivement, Source Première dans le multivers.

Pourquoi le CDEA est-il le point d'ancrage de la séparation ? Nous disposons de deux voies : la religion et la Spiritualité – deux faces différentes d'une même pièce, et cette pièce est le CDEA. Eh bien Anu, étant l'entité intelligente et maligne qu'il est, savait que les humains évolueraient, et qu'en cours de route ils pourraient se rappeler qu'ils sont Souverains Intégraux. Gardez à l'esprit que les Atlantes étaient des êtres hautement évolués, avant de revêtir l'instrument humain créé par Anu. Rappelez-vous aussi que l'instrument humain n'est pas seulement le corps physique, mais qu'il inclut également les émotions et le SMH, et que cet instrument humain est conçu de manière à ce que, au moment où meurt le corps physique, survive un corps -- ou un fourreau -- appartenant à une dimension supérieure et fondé sur le corps physique.

Certaines personnes appellent cette enveloppe l'âme, d'autres le corps astral, mais ce n'est qu'une enveloppe permettant au Souverain Intégral de fonctionner à l'intérieur, et elle reste soumise au SMH et à la plus grande partie de sa programmation. Donc, même à la mort, le Souverain Intégral n'est pas libéré de l'influence du SMH, ni des programmes contrôlant l'instrument humain.

Les Anunnaki ont créé le SMH pour enfermer le Souverain Intégral – le Moi réel, infini et éternel – dans une prison emplies d'illusions et d'impostures. L'instrument humain a donc été équipé du SMH, et le Souverain Intégral y a été placé en tant que force vitale, pour l'animer. Un aspect du CDEA est le programme que nous appelons la peur de la mort, la peur de la séparation, la peur du néant.

C'est cette peur, si puissamment ressentie par les humains, qui a donné naissance à la notion d'un Dieu extérieur, à partir duquel un Esprit séparé emplissait l'univers, et par lequel nous avons tous été créés, séparément. Que l'on parvienne à Dieu par la religion ou par la spiritualité est sans importance, l'effet produit est le même, celui d'apaiser la peur de la mort en nous, dans le respect du programme prédéterminé. De fait, Anu, le roi des Anunnaki, s'est attribué le rôle de Dieu du monde humain.

Le chemin qui mène à Dieu, indépendamment de la religion ou de la voie spirituelle suivie, était conditionné par le même programme : vous êtes un humain avec une âme, cette âme doit être rachetée ou activée, après quoi vous serez sauvé. Par ce processus, vous êtes déchargé de votre responsabilité concernant l'état du monde. On vous récompense en vous donnant la vie éternelle dans le royaume de Dieu (quel que soit le nom que vous lui donnez) où vous vivez dans la félicité et/ou vous œuvrez en enseignant la lumière.

La notion de sauveur/maître fait partie intégrante du CDEA, et encourage les humains à aspirer à un maître qui leur montrerait comment s'élever, comment être sauvé, atteindre le nirvana, mener une vie morale, et comment s'assurer le bonheur éternel. Il existe des maîtres emplis de sagesse et de lumière qui demeurent dans le domaine du SMH sans connaître leur degré d'implication. La chose est si puissamment subtile que, même lorsque vous pensez vous être totalement réalisé, vous restez prisonnier du SMH. C'est immense à ce point, spécialement en comparaison du monde matériel.

Les sauveurs peuvent se révéler sous différentes formes, dont celle du retour du Christ, ou celle d'un Dieu vengeur, de la Terre, des esprits de la nature, d'armées d'anges, d'une prophétie, et celle de forces extra-terrestres qui intercèderont au nom de l'humanité. Chacun d'entre nous est son propre et son seul sauveur, le seul maître qui puisse réellement créer un sursaut en nous-mêmes, nous faire débrancher les systèmes de blocage et nous éveiller à la conscience du Souverain Intégral. Telle est la voie qui mène à la libération et elle sera traitée dans les réponses suivantes.

Le CDEA est essentiellement un aspect du SMH qui perpétue la séparation. De même que des langues différentes séparent les gens, de même des religions et des voies spirituelles différentes séparent la famille humaine et rendent l'espèce plus facile à contrôler et à pacifier au moyen du CDEA.

Dérivation du Réseau d'Implants lié à la Peur de la Mort (DRIPM) – Comme le suggère son long titre, la DRIPM correspond à la descente dans le mode humain et au lien qui rattache au monde matériel. Dans la région du plexus solaire de l'instrument humain se trouve le module DRIPM du SMH. Cela devient un peu compliqué parce qu'il nous faut considérer le SMH comme le réseau maître, avec des nœuds ou des implants qui se branchent dessus. L'un d'entre eux est le DRIPM, et bien qu'il soit ancré dans le plexus solaire, c'est un réseau complexe qui se développe de façon exponentielle vers le haut, dans le cœur, le cou et la région de la tête. C'est une structure éthérique qui collecte, absorbe et répartit la peur, l'angoisse, le stress, et l'agitation.

Alors que la *peur de l'avenir* domine ce module – au niveau de la programmation – Anu s'est évertué à le relier à la peur primale de la mort et du néant. La DRIPM cause une grande partie du dysfonctionnement présent dans la famille humaine au niveau de ses déficiences comportementales. Elle pousse également les humains à être au service de la religion et des voies spirituelles.

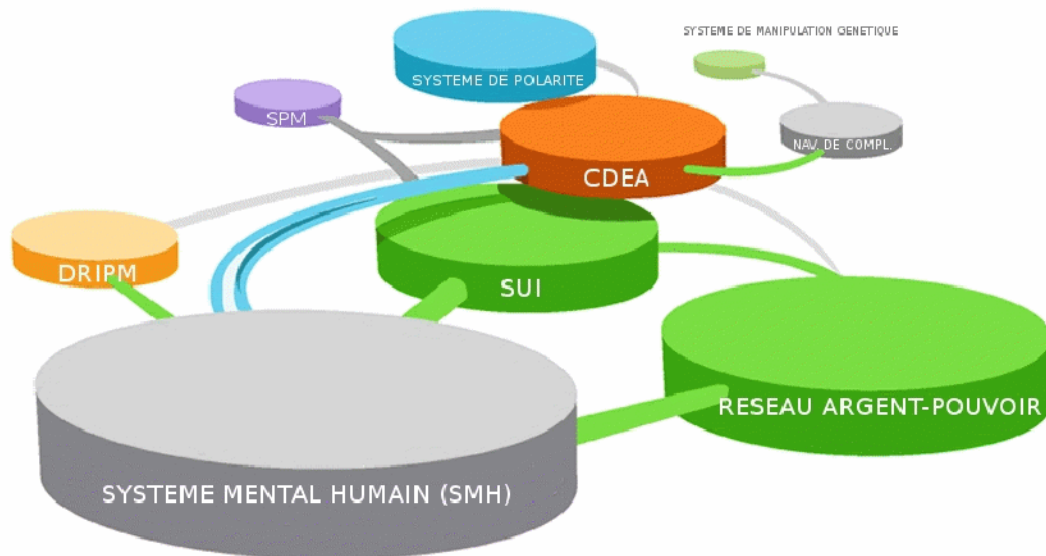
Le Système de Polarité (PS) -- C'est un nœud secondaire de la DRIPM conçu pour engendrer des polarités dans le SMH et créer ainsi des frictions entre les polarités, provoquant en conséquence discorde et désaccord. Si vous existez dans le SMH (et c'est le cas), alors vous existez au niveau de la polarité. C'est aussi simple que cela. La polarité, c'est ce qui active et alimente le SMH. C'est l'"aliment" du SMH parce que lorsqu'il est polarisé, l'instrument humain se noie dans la séparation, et le SMH a été précisément conçu pour cela.

Le Système de Manipulation Génétique (SMG) – Ce système était le résultat du travail de différentes races inter dimensionnelles cherchant à créer un instrument adapté permettant d'accéder au monde physique. Ce fut Anu qui voulut en particulier, non seulement avoir accès au monde physique afin d'en exploiter les ressources, mais y parvenir en supprimant les êtres infinis qui actionneraient les instruments humains, de manière à obtenir l'équivalent d'esclaves de bonne volonté. Oui, des êtres infinis peuvent être réduits à des êtres finis quand ils sont assujettis au SMH.

Au cours de la conception de l'instrument humain, on décida de créer le SMG comme moyen de modifier l'instrument humain au fil du temps, au fur et à mesure de son évolution, pour s'assurer qu'il ne parviendrait jamais à la réalisation du Soi, ni à l'état de conscience correspondant au Souverain Intégral. Les états de satori, nirvana, conscience cosmique, illumination et extase étaient autant de noms différents pour des états altérés inclus dans le CDEA, qui appartenaient encore au domaine du SMH, mais il s'agissait là de points de passage qui déclenchaient l'intervention du SMG. Le véritable état de Souverain Intégral – même après la mort de l'instrument humain – n'a jamais été atteint par un membre de la famille humaine, sauf très récemment.

Le Navigateur de Complétude (NC) -- C'est l'élément du SMH qui active chez l'individu une recherche *authentique* de Dieu dans un contexte de complétude, d'identité, d'unité et d'égalité. Il y a des gens qui entreprennent cette quête parce qu'ils ressentent l'obligation de le faire pour calmer les attentes de leurs parents, ou de leur conjoint, ou pour apaiser leur propre sentiment de culpabilité. La quête authentique, telle qu'elle est décrétée par le Navigateur de Complétude, est une déviation récente, incorporée à l'instrument humain via le SMG, qui est un système ouvert. Bien qu'il soit encore un artefact du SMH, c'est une porte dérobée menant à la libération. Vous trouverez d'autres précisions ultérieurement.

Le Système Post-Mortem (SPM) -- C'est le système où, à la mort du corps physique, l'individu est accueilli "dans l'au-delà" par des guides et passe en revue l'expérience de sa vie, regarde en face ses imperfections, et où il retourne ensuite redresser les torts de sa vie précédente. Autrement dit, il s'agit du karma et de la réincarnation. Le SPM est le moyen par lequel le Souverain Intégral demeure victime de l'illusion, même si l'illusion en question est une réalité d'un niveau supérieur à celle vécue sur le plan terrestre. Ce système permet le recyclage multiple du Souverain Intégral dans les dimensions physiques. Ce processus a initialement été conçu comme le moyen principal de préparer le monde à la naissance d'Anu sur le plan terrestre, afin qu'il règne sur Terre en leader incontesté. Ce scénario n'est cependant plus à l'ordre du jour.



Ces neuf composants constituent le complexe carcéral auquel est sujet tout humain à sa naissance, pendant sa vie et à sa mort, quel que soit le nombre de cycles de vie et de mort qu'il ait à subir. Avec la suppression du Souverain Intégral, nous vivons tous dans un monde d'illusion et d'imposture du type Matrix. Alors que les êtres humains ne sont plus au service des Anunnaki pour la production d'or, l'héritage génétique du SMH et les autres composants de la structure de suppression continuent néanmoins à fonctionner et les rênes de ces systèmes de suppression ont été confiées à l'Elite, et saisies par elle avec avidité.

Il est bien tard pour que les humains s'éveillent et se rendent compte de ce à quoi ils participent et pour qu'ils apprennent comment l'arrêter —individu par individu. Nous sommes la clé de notre dilemme et nous devons apprendre à désactiver la matrice de suppression, de manière à pouvoir nous éveiller à la conscience du Souverain Intégral, et vivre selon son mode de comportement, en nous affranchissant de l'emprise du mental et de l'instrument humain.

A ceux qui prônent espoir et lumière, je dirai seulement que vous allez être déçus si votre espoir repose sur quiconque ; soyez votre propre sauveur, afin de faciliter les changements sur ce monde. C'est exactement ce qu'a expliqué Gandhi : *nous devons être à l'origine du changement que nous voulons voir se produire dans le monde*, mais il est crucial de définir *quel* changement.

Avez-vous jamais envisagé de définir ce qu'était votre Moi ? Qu'est-ce qui vous définit ? Si vous vous regardez dans une glace et vous débarrassez de vos masques, des faux-semblants, des impostures, des peurs, des pensées, des sentiments, que reste-t-il ? La plupart d'entre vous répondraient que c'est votre âme ou votre esprit. Et si je vous disais que l'âme — telle que la plupart des gens la définissent — n'existe pas en vérité, sinon sous la forme du mental, que répondriez-vous ?

Le changement que je désire voir dans ce monde, c'est que les gens commencent à se considérer comme des êtres multidimensionnels, dont la partie centrale est le Souverain Intégral, c'est-à-dire la dilution de la Source Première en une expression humaine particulière. Si les gens étaient seulement alignés sur cette fréquence, ils comprendraient que tout se trouve relié par l'unité, l'égalité et la vérité. C'est la définition du Grand Portail, tel qu'il a été révélé par la mythologie des Wingmakers ces dix dernières années.

Chaque individu est un portail en lui-même, et ce portail est le point d'accès aux mondes inter dimensionnels du Souverain Intégral, où l'instrument humain est finalement retiré, tel une combinaison spatiale, et où la personne se rend alors compte de sa véritable et infinie nature. Et au cours de cette prise de conscience, elle comprend que chacun – CHACUN – est l'égal des autres dans cet état, et que dans cette égalité, nous ne formons qu'UN. Le Grand Portail, c'est quand l'humanité se lève comme UN SEUL HOMME à cette prise de conscience totale, avant de transcender la structure de suppression et de nous exprimer en tant que Souverains.

2012 n'est qu'une simple page dans le "livre" nommé *L'Ere de la Transparence et de l'Expansion*. Cette vie d'imposture – l'ère des voiles superposés – se dissipera, à condition que suffisamment de gens grandissent à l'intérieur d'eux-mêmes et honorent le Souverain Intégral qui est en eux, en exprimant sa vérité. Mais pour y parvenir, il leur faut s'habituer à la conscience du Souverain Intégral, extérieure au SMH. C'est ce que les gens doivent commencer à faire.

Finie la quête de renseignements. Finie la quête d'un maître, d'un gourou, d'une religion, d'une voie spirituelle, ou d'un guide. Finie la quête de boucs émissaires. Finie la quête d'informations cachées derrière les forces de l'obscurantisme. Dans cette nouvelle ère, c'est sur l'expression de la conscience du Souverain Intégral et la désactivation de la structure de suppression que chaque individu doit chercher à se concentrer.

Question 3

Je pense personnellement que notre planète est un être conscient et que la planète et l'humanité vont passer de la 3^{ème} densité à la 4^{ème}, puis à la 5^{ème} dans les prochaines années. D'après ce que je comprends, nous sommes actuellement entrés dans la 4^{ème} densité. Si l'on en croit le *RA Material* [Les enseignements de Ra -- NdT], toute l'humanité ne passera pas dans la 5^{ème} densité, mais certains resteront sur une Terre de 3^{ème} densité par choix, mais aussi parce qu'ils accordent beaucoup plus d'importance à leurs propres intérêts qu'à ceux des autres.

- Quel est votre point de vue ?
- Si votre point de vue est différent, pourriez-vous l'exprimer en détail ?

Réponse 3 La Terre, en tant que conscience, est indéfinissable. Dès que vous donnez une description de la conscience de la Terre, vous la définissez, et dès que vous la définissez, vous l'isolez, et dès que vous la séparez en différents éléments, vous trahissez sa véritable nature. La Terre est une Conscience d'Accueil, voici sa nature, bien que le fait même de dire ceci crée une séparation et donc un certain degré d'imposture.

Oui, il y a changement de densité, mais ce sont là des artefacts du Système Mental Humain (SMH). La croyance même que les dimensions quasi-infinies du plan astral et du plan mental sont réelles n'existe qu'en comparaison avec le plan physique. Je suggérerais que ce qui entre dans le champ de l'instrument humain -- y compris les densités ou les dimensions physique, émotionnelle (astrale) et mentale -- fait partie intégrante du SMH et de la structure de suppression. Cela n'appartient pas au Souverain Intégral et donc cela se révèle non-permanent et caractérisé par sa polarité, sa séparation et son imposture. Autrement dit, il s'agit là d'une création conçue pour cacher votre véritable nature.

La Terre ne passe pas à une nouvelle dimension pour augmenter sa conscience et accéder à un état supérieur. Les rares chanceux ne vont pas non plus y être emportés parce qu'ils ont fait quelque chose de mieux que les autres et qu'ils ont donc été choisis. On nous prépare, en tant que famille humaine, à vivre sur Terre comme Souverains Intégraux. Cela se passera-t-il en 2012 ? Non.

Pour la plupart des gens 2012 sera une année comme les autres. Aucune année, aucun moment particulier ne marquera l'arrivée de l'ère de la transparence et de l'expansion, l'apparition du Souverain Intégral. Ceci est en train de se produire tranquillement dans les endroits les plus inattendus. Les gens commencent à se rendre compte que ce qui a été encodé dans leur instrument humain est un système de contrôle, d'imposture et de manipulation. Et à un niveau moins superficiel, ils repèrent une nouvelle clarté, aussi fluctuante soit-elle. Ils se rendent compte qu'ils sont autre chose qu'un système de sensations et de pensées empaqueté dans un corps. C'est ce qui doit se produire : des gens vont s'éveiller d'une réalité virtuelle enchâssée dans une autre réalité virtuelle. La Terre est partie intégrante de cette nouvelle transparence. La nature a déjà revêtu ces nouveaux vêtements et les porte fièrement, mais les humains ne l'ont pas remarqué, parce que nos programmes manquent de perception. C'est en partie grâce à la Nature que la famille humaine sera éveillée, et la Terre se prépare à cette éventualité.

Lorsqu'elle se produira, ce ne sera pas parce que la Terre se venge, ou que Dieu, se servant de la Terre, exprime Sa Colère. Ce sera la Terre/la Nature qui exprimera à sa façon sa nouvelle transparence et sa nouvelle expansion.

Considérez l'histoire suivante : des humains évolués, vivant à un niveau inter dimensionnel, ont été astucieusement amenés à s'incorporer dans des instruments humains conçus par une intelligence étrangère, les Anunnaki. Pendant que se formait cette "armée de travailleurs", les humains incorporés dans le monde physique finirent par accepter totalement leurs limitations, parce qu'elles supprimaient de manière systématique leur conscience du Souverain Intégral. — la force de vie infinie et éternelle qui animait leurs véhicules humains.

Au début, les liens du sang humain se mêlèrent à ceux de leurs concepteurs, accélérant ainsi l'évolution humaine, dans la diversité. Une partie de cette diversité fut réservée aux sociétés des élites qui aidèrent à accomplir la séparation de la famille humaine dans le Réseau Argent-Pouvoir. Les "Dieux"-concepteurs, les Anunnaki, finirent par être satisfaits de leurs extractions minières et quittèrent la Terre, y abandonnant leur création humaine.

Le génome humain étant adaptatif, dans les limites de la matrice du Système Mental Humain (SMH), il évolua pour donner la famille humaine d'aujourd'hui, en ce début du XXIème siècle. Nous avons donc maintenant une race d'êtres piégés dans une structure de suppression, ignorants de leur condition, qui adorent des Dieux inexistantes, croient en des cieux et des enfers, parties intégrantes du paysage du SMH, qui prient des maîtres et des sauveurs pour qu'ils absolvent leurs péchés et leur apathie morale, et qui continuent à craindre la mort et le néant comme s'ils étaient absolument inconscients de leur véritable nature.

Supposons que vous êtes le vrai Dieu, la Source première. Que feriez-vous pour éveiller les gens à leur véritable nature ? Quel processus utiliseriez-vous pour faire évoluer la famille humaine en lui faisant prendre conscience que ce en quoi elle avait cru n'était qu'imposture et suppression de sa véritable nature, sachant que les composants de cette structure de suppression ne pouvaient pas être retirés du jour au lendemain sans que l'individu sombre dans la folie, ou pire, qu'il périsse ? Oui, que feriez-vous ?

La Source Première a limité les déplacements sur l'"échiquier", car l'humanité est confinée dans une prison où gardiens et directeur contrôlent le système monétaire, détiennent et se distribuent le pouvoir entre eux. Les chefs spirituels et religieux sont également internés dans cette prison, et même s'ils occupent les secteurs les plus vertueux, cela reste la même prison. Les êtres inter dimensionnels tels que les maîtres "ascensionnés" et les anges sont également incarcérés, bien que les libertés dont ils jouissent puissent sembler quasi-illimitées comparées à celles des détenus humains.

Une poignée d'humains a pu se débarrasser du SMH et de ses systèmes de séparation affiliés et ces humains se sont évadés de la prison, mais ils représentent un pourcentage infime ; généralement leurs écrits, leurs récits, leurs techniques sont considérés par leurs codétenus comme des "imbécillités". Et même si une poignée d'humains parvient à s'échapper, la prison envoie ses gardiens les récupérer ou les discrédite de manière à faire passer leurs actes pour "surnaturels", ou pire encore, pour démoniaques.

Le *vrai* problème de cette histoire est que les humains détenus dans cette prison ne considèrent pas cette prison comme une prison, ni les gardiens comme des gardiens. Ils oublient leur incarcération. En conséquence ils n'essaient pas de s'évader. En fait, s'ils essaient d'échapper à quelque chose, c'est à l'ennui, à l'angoisse, à la pauvreté, à la douleur, aux mauvaises fréquentations, à la maladie, à la dépression, au désespoir. La suppression de leur identité, celle de Souverain Intégral vivant dans l'unité, l'égalité et la véracité (truthfulness) — éternelles et inconditionnelles — n'est même pas un élément pris en considération dans leur recherche.

La Terre, constituée des royaumes animal, végétal et minéral ainsi que des éléments air, eau et feu et associée à la Nature telle qu'elle est définie par le cosmos, représente la "Reine" sur l'échiquier que peut utiliser la Source Première. Ce sont là des instruments stratégiques qui permettront la destruction de murs précis de la prison, et des individus bien préparés pourront retrouver leur identité de Souverains Intégraux, établir dans leur complétude une transparence et une expansion nouvelles.

Cependant, la simple chute future de quelques-uns des murs de la prison ne signifie pas que chacun s'échappera et assumera ses nouvelles libertés. La prison comporte de nombreux murs, et lorsqu'un d'entre eux s'écroule, il y a ruée vers une liberté relative, mais il reste un autre mur et encore un autre. La prison est un labyrinthe, et tant que l'individu fait confiance à des images, des sons, des mots, des sensations et des pensées pour interpréter son monde, il demeure entre les murs d'une prison, que j'ai précédemment décrite comme la structure de suppression du Souverain Intégral.

Les grands espaces et les horizons dégagés de cette nouvelle ère ne conviendront pas à de nombreuses personnes. Ces dernières résisteront à la transparence et à l'expansion parce qu'elles en sont arrivées à s'identifier si intimement à leur SMH que tout ce qui porte atteinte à cette identité, menace ce qu'elles perçoivent comme leur emprise sur l'existence.

D'autres, qui sont prêts, assumeront facilement cette nouvelle ère et la transition qui y mène, comme un aiglon prenant son premier essor – au début avec un peu de maladresse, mais rapidement avec la maîtrise des compétences nécessaires. Alors que la Terre et la Nature de l'Univers jouent un rôle-clé dans la manœuvre de libération, *la préparation de l'individu est sous sa propre responsabilité*. Il s'agit d'une équation équilibrée : Terre/Nature + Préparation Individuelle = Prise de Conscience du Souverain Intégral.

Le Point Premier du processus est le facteur-clé de la préparation. Si votre Point Premier dans le recouvrement de l'état de conscience du Souverain Intégral n'est pas au minimum l'unité, l'égalité et la véracité inconditionnelles dans l'expression de chaque instant, alors vous vous heurterez aux murs de la prison, et chaque fois que vous le ferez, on vous demandera de tout recommencer. Donc, le point de départ de la prise personnelle de conscience doit être en phase avec la prise de conscience elle-même. Les équations mathématiques qui guident ce processus en sont la cause.

Question 4

Comment envisagez-vous les événements des prochaines années, jusqu'à 2012 et au-delà ? Beaucoup de nos sonneurs d'alarme, expérimenteurs et futurologues font part de visions de l'avenir comprenant :

- Une inversion des pôles magnétiques
- Un déplacement physique des pôles
- Une éjection de la masse coronale du soleil
- Tous les événements précédents, éventuellement aggravés par le passage de Nibiru près de la Terre.

Quels commentaires pouvez-vous faire sur les scénarios ci-dessus ? Avez-vous des raisons de croire que certains d'entre eux puissent se produire ?

Réponse 4 Permettez-moi d'être clair : notre univers, dans toute sa splendeur et sa stature physiques, est un élément de la prison que j'ai définie à la question précédente. Je suis conscient que le terme de "prison" porte une connotation négative, mais si la prison possède du mobilier, diriez-vous que ce mobilier est méchant ou négatif ? Non, cela n'est que du mobilier, par hasard dans une prison. Il en est de même pour les planètes et les étoiles, et pour l'univers perçu comme un tout.

En conséquence, les phénomènes repérés par nos sens, qu'il s'agisse d'un déplacement des pôles ou d'un tremblement de terre de magnitude 9.0, demeurent dans le cadre du Système Mental Humain (SMH). Un phénomène est une imposture. Tout le monde désire avoir une vision, et se débat pour voir ce qu'il y a de l'autre côté, sans se rendre compte que ces caractéristiques-là – images et sons – proviennent encore du SMH, et ne sont qu'un "rendu" plus subtil des murs de la prison dans les secteurs éloignés du labyrinthe.

Dans ma réponse précédente (question 3) vous pouvez voir, je pense, qu'à mon avis la Terre ou la Nature sont des catalyseurs primaires gérés par la Source Première pour aider l'humanité à se rendre compte par elle-même qu'elle est composée de Souverains Intégraux. L'impression ressentie sera donc que la Terre et l'univers entier enveloppent étroitement l'individu, et resserrent leur emprise sur votre être-même. Cette compression est l'outil-même déployé par la Source Première pour contribuer à votre activation.

Nibiru, quant à lui, n'intervient pas dans tout ceci. D'une certaine manière, on l'a retiré de l'équation du Souverain Intégral pour tout un ensemble de raisons complexes que je n'évoquerai pas ici.

Question 5

Nous recevons de la part de sonneurs d'alarme différents rapports concernant les projets sinistres des Illuminati qui comprennent :

- L'effondrement (ou la fin) du dollar et une situation aux USA comparable à celle de 1930.
- La loi martiale et la possibilité que les gens soient parqués dans des camps de prisonniers.
- La diffusion de virus dans le monde entier pour réduire la population des deux-tiers.
- Une population fichée par micro-puces implantées, une surveillance électronique renforcée et donc une nouvelle diminution des libertés.

Bien que nous ayons des témoignages contradictoires sur toutes les affirmations ci-dessus, il semble néanmoins clair que certaines d'entre elles peuvent avoir commencé à se réaliser. Pouvez-vous commenter les scénarios ci-dessus ? Avez-vous des raisons de croire que certains puissent se produire ?

Réponse 5 On peut imaginer les systèmes mondiaux de notre planète dans leur ensemble sous la forme d'un Etre composé d'organes tels que le cœur, le cerveau, le foie, etc. Ces systèmes mondiaux sont les systèmes bancaire, gouvernemental, militaire, religieux, éducatif, agroalimentaire, énergétique, commercial et celui des transports, et chacun d'entre eux est un organe du corps représenté par la Réalité du Système Mental Humain Collectif ou, dit plus simplement, le Système Collectif (SC). Chacun de ces neuf systèmes est un organe dépendant des "cellules sanguines" pour sa survie, pour faire circuler les ingrédients nutritifs à l'intérieur de l'ensemble du corps, un corps où les êtres humains *sont* les cellules sanguines, et l'argent le souffle qui apporte l'oxygène au SC.

C'est là le corps de l'existence collective du SMH, et c'est précisément lui qu'anime et rendent possible les humains au moyen de leurs propres programmes de survie et par l'échange d'argent. Le Système Collectif est l'agrégat des systèmes mondiaux, des êtres humains et de l'argent. Ceci constitue un système, et bien qu'il puisse paraître difficile à manier et impossible à contrôler, il est tout à fait gérable pour ceux qui tiennent les rênes et contrôlent l'organe vital – le cerveau.

Le "cerveau" du SC est le système bancaire. Il fonctionne selon le paradigme du Point Premier : *la vie c'est de l'argent, et l'argent c'est de la vie*. Que l'argent soit de la vie est à l'origine de l'existence humaine, et l'humanité a évolué dans cette unique forme de pensée, instillant ses souvenirs d'autrefois dans notre système bancaire actuel. Le Système Collectif interagit avec le SMH et crée les premiers "murs" de notre prison, évoquée dans la question 4. Le Système Collectif devient déficient, et ce parce que se profile l'ère nouvelle de la transparence et de l'expansion.

Les forces du SC et de l'ère de la transparence et de l'expansion entrent en collision à notre époque, et pour que la conscience du Souverain Intégral puisse se manifester dans ce champ physique, il faut que le Système Collectif soit modifié afin de pouvoir l'abriter, puisqu'ils sont comme l'huile et l'eau, non miscibles. Ceux qui tiennent en main les rênes du Système Collectif ont grand' peur que quelque chose cloche. Il se produit dans le monde des faits annonciateurs de grands bouleversements, et ils n'accueillent pas les bouleversements à bras ouverts.

Face au changement, synonyme pour eux de perte de pouvoir, ils vont mettre en œuvre de sinistres plans pour détourner l'attention de la population et la rendre mal à l'aise, nerveuse, hésitante, ignorante, la submerger de technologie, la maintenir dans la peur et la déresponsabiliser. Tous les éléments de votre liste et d'autres encore sont en cours de préparation. Cela ne signifie pas qu'ils pourront être lancés avec succès, mais ils sont en cours de préparation, et par un simple regard sur ces projets, vous pouvez constater la nature sinistre de ce qui s'abat sur certains membres de la famille humaine.

Le Système Collectif s'effondrera. Il faut qu'il s'écroule. Les organes ne fonctionneront plus et le corps mourra. Cela prendra du temps, ce processus prendra des années, offrant ainsi heureusement une période de transition aux humains pour qu'ils s'adaptent au nouveau corps en construction, destiné à soutenir et faire vivre la nouvelle conscience du Souverain Intégral –qui est à notre origine – pendant qu'elle est progressivement reconnue dans ce monde comme étant nous.

Au moment où chacun de nous se déprogramme et désactive son SMH, il s'ouvre par voie de conséquence un accès au Souverain Intégral. Par cet accès, nous créons notre meilleure opportunité de faire échec aux projets sinistres qui existent sur Terre, mais aussi l'occasion de faciliter la transition entre le corps malade du Système Collectif d'aujourd'hui et celui qui va le remplacer.

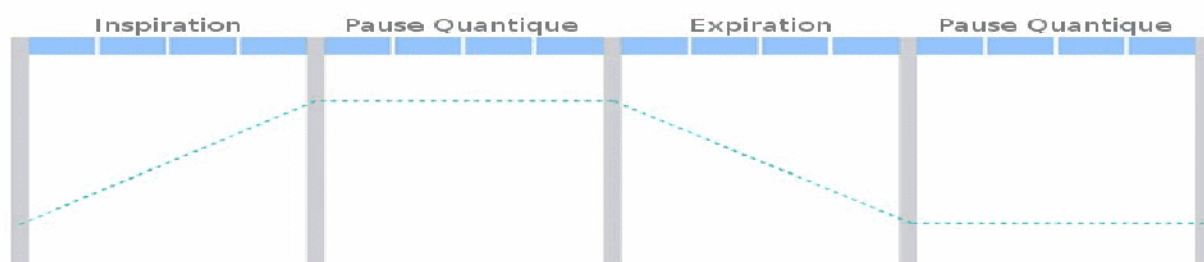
Question 6

Merci de nous dire comment les gens peuvent le mieux se préparer aux bouleversements à venir, quel que soit leur degré d'éveil actuel. Nous pensons que, bien qu'il soit possible de se préparer dans la réalité physique, la notion d'endroit sûr n'est que le reflet de la conscience de ceux qui sont rassemblés là et aucun lieu précis ne peut nécessairement se révéler meilleur qu'un autre (ce lieu dépend de la voie choisie par chacun dans l'expérimentation de cette période-ci).

Réponse 6 C'est une question complexe, parce que la réponse dépend vraiment de l'individu, mais le système universel d'aide pour chacun d'entre nous est notre souffle. C'est le souffle qui nous relie à notre *point d'origine*, et par ce terme je ne veux pas parler de la naissance physique – dans cette vie ou dans n'importe quelle autre. Je fais allusion à notre état de conscience de Souverain Intégral, c'est-à-dire à notre véritable état d'être.

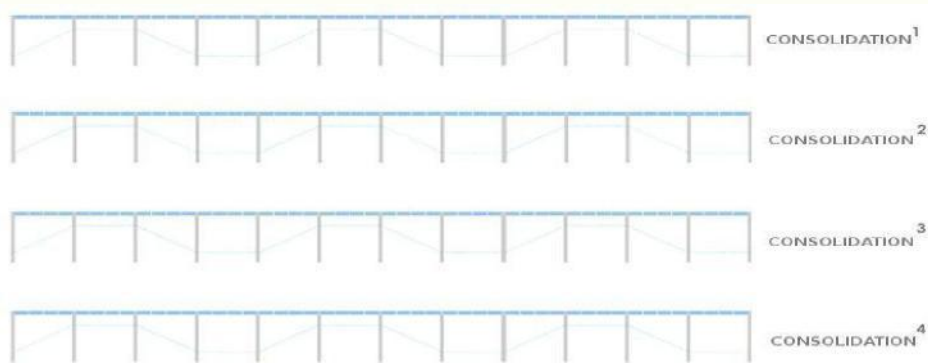
Le souffle est la manière dont l'instrument humain se relie à son point d'origine où qu'il soit dans l'espace-temps. Le souffle est le portail reliant la dimension physique et les domaines quantique ou inter dimensionnel, mais il ne s'agit pas ici de la respiration habituelle, automatique, mais en fait d'un schéma respiratoire très spécifique que nous appelons la Pause Quantique.

La Pause Quantique est un procédé simple, en quatre étapes, commençant par une inspiration, en comptant de un à six suivant votre capacité pulmonaire, votre posture et votre possibilité de vous isoler. Après avoir inspiré par le nez, vous reprenez votre souffle pendant le même temps (pause), puis vous expirez l'air par la bouche, de nouveau pendant la même durée, enfin vous restez en suspens (pause) toujours pendant une durée identique. Le schéma respiratoire est décrit ci-dessous en prenant comme exemple de compter jusqu'à quatre. L'essentiel est de conserver la symétrie existant entre chacun des quatre segments du processus. Si vous comptez jusqu'à trois, faites-le pour chacun des segments. Il n'est pas déterminant de contrôler ceci avec précision, mais vérifiez plutôt la régularité approximative de chaque segment en gardant un flux constant.



Un cycle est décrit ci-dessus et il est recommandé d'exécuter trois ou quatre cycles d'affilée et de revenir ensuite à une respiration normale. Cette période de respiration "normale" s'appelle la période de *Consolidation*. Pendant tout le processus gardez les yeux fermés et restez assis, le dos droit, dans une position confortable, les deux pieds au sol. Au début de votre période de consolidation, concentrez-vous et accordez toute votre attention à toutes ces bulles qui apparaissent à la surface de votre conscience, en sachant qu'il y a une raison à leur apparition. Voici un excellent moment pour appliquer à toute pensée ou sensation qui se manifeste les Six Vertus de Cœur (appréciation, compassion, pardon, humilité, courage et compréhension).

Cette période de consolidation dure habituellement de trois à cinq minutes, mais il n'y a pas de limites de temps définies. Utilisez votre intuition pour vous guider. En général, chaque répétition de la consolidation, et il y en a habituellement quatre ou cinq, se remplit de moins en moins de pensées ou de sensations, et au moment où vous entamez la période de consolidation finale vous vous êtes vidés de vos pensées et sensations et vous avez pénétré dans le domaine quantique. Le diagramme ci-dessous montre une session normale de Pause Quantique. Remarquez les trois cycles du souffle suivis d'une période de consolidation, dans cet exemple précis. Ceci se répète quatre fois. Vous pouvez aller jusqu'à cinq cycles de souffle entrecoupés de périodes de consolidation. Nous rappelons que la symétrie est importante.



L'utilisation de la Pause Quantique peut sembler un moyen inattendu de désactiver la Structure de Suppression du Souverain Intégral et de gérer de manière plus efficace le stade de transition que nous vivons, mais je vous conseille de l'essayer pendant trois semaines et de constater vos résultats. Vous ne pouvez juger des mérites de la Pause Quantique que si vous l'avez expérimentée. Si, après trois semaines de pratique quotidienne, vous ressentez une clarté nouvelle et un lien avec votre point d'origine, cela vous encouragera à continuer, et par cette décision vous aurez établi votre nouveau Point Premier permettant l'unité, l'égalité et la véracité inconditionnelles.

La technique de la Pause Quantique comporte beaucoup de nuances et je vous invite à les découvrir par vous-même, à votre manière. La technique que je vous ai communiquée est très basique, mais elle possède des subtilités qui l'améliorent grandement et vous les découvrirez en l'utilisant, donc pratiquez-la en gardant l'esprit ouvert.

Voici quelques suggestions rapides pour vous mettre le pied à l'étrier. La pause quantique qui suit immédiatement l'expiration peut provoquer chez certains un sentiment subtil de panique. Si tel est le cas, consacrez moins de temps à chaque segment. Par exemple si vous comptiez jusqu'à quatre, réduisez à trois. Ce sentiment de panique disparaîtra avec la pratique. Ces "contretemps" ou pauses quantiques ont une raison d'être que vous finirez par trouver.

Je vous conseille également de porter votre attention sur votre souffle – sa sonorité, sa texture, comment vous le ressentez dans vos poumons, la position de vos lèvres pendant l'expiration, comment il se répand dans votre organisme, etc. Cette concentration vous aligne sur le Point Premier ou le point d'origine de votre Souverain Intégral, parce que le souffle est le Portail de l'être infini et éternel que vous êtes en réalité, et c'est par ce portail qu'il se manifeste dans le monde physique.

Lors de l'utilisation de la Pause Quantique, il y a une tendance naturelle à rechercher l'expérience de la Lumière ou à voir de nouvelles dimensions, à parler avec des Entités ou même Dieu, ou de vivre une expérience extraordinaire qui confirme réellement que vous êtes sur la bonne voie. Pratiquer la Pause Quantique vous apportera de nouvelles expériences et de la conscience, mais oubliez vos attentes. Une fois de plus, l'être humain adore les stimuli visuels. Il adore voir des dimensions supérieures parce que voir c'est croire.

Mais le contenu de l'espace-temps quantique ne se conforme pas au Système Mental Humain. Le quantum, c'est l'origine. C'est métaphysique, c'est ce qui précède les données visuelles, acoustiques, sensorielles. Le quantum précède les sensations et les pensées. Il est antérieur à ces stimuli et, dans une certaine mesure, caché en fait derrière eux.

L'expérience extraordinaire peut se manifester sous une forme que votre SMH ne peut pas interpréter ou traduire en images, en mots, sensations ou pensées. Faites donc de votre mieux pour éliminer les attentes de nature expérimentale et contentez-vous de suivre votre souffle. Vous n'oublierez jamais l'instant où le Souverain Intégral pénétrera dans votre SMH et annoncera sa présence, ni ne le prendrez pour quoi que ce soit d'autre. Et lorsque ce moment viendra, vous pourrez très bien être en train de vous brosser les dents, de rédiger un e-mail, ou étendu sur votre canapé. Cela vient en son temps.

En plus de plus de pratiquer la Pause Quantique, je vous invite à envisager de nouveaux paradigmes pour votre mode de vie. Je vous ai, par exemple, révélé en détail les [Six Vertus de Cœur](#) (un téléchargement PDF gratuit, en anglais ou en français) sur le site [EventTemples.org](#). Cet état d'esprit pratique vous aide à vivre de manière plus harmonieuse. Pratiquer l'Instant Quantique peut aussi vous apporter beaucoup.

L'Instant Quantique découpe votre vie en périodes de temps. En d'autres termes, les "instants", tels que définis ici, sont des périodes de temps ou des événements. Disons par exemple que vous vous levez, c'est le matin ; vous commencez alors une nouvelle période ou un nouvel instant quantique. Avant d'entrer dans cette nouvelle période, vous pratiquez une Pause Quantique abrégée – un ou deux cycles respiratoires : inspiration, pause quantique, expiration, pause quantique. Ceci rétablit votre Point Premier et crée un point d'ancrage pour votre instrument humain physique dans le domaine quantique. En vous réveillant, en vous débarbouillant, en vous brossant les dents, etc., vous passez par différents stades, vous franchissez des périodes de temps.

L'Instant Quantique, dans la mesure où il est son Point Premier, perçoit que l'individu est souverain et infini, et qu'il existe ici. Ici-même. Il n'est *pas* en train de flotter sur des plans éthériques, il n'est *pas* caché dans les plis de la robe d'un Dieu ou d'un Maître, il n'est *pas* séparé de votre instrument humain ; il ne se dérobe *pas* à la condition humaine. Il est *ici*-même, et le sera toujours. Comme dit antérieurement, l'instant quantique est une période de temps qui donne l'impression de franchir un portail, de passer un portail d'expérience différent de celui de la période précédente. Quelque chose d'aussi simple que de marcher de votre voiture à votre travail, au bureau – c'est un instant – et l'instant suivant le téléphone sonne et vous passez au nouvel instant où vous conversez avec quelqu'un.

Toute votre vie est une succession d'instants ou périodes de temps, et à chaque période vous êtes accompagné de votre Moi infini qui ne cherche qu'une chose sur cette Terre : sa propre réalisation du Soi au sein de l'instrument humain. L'information et le savoir, dans notre monde, sont diffusés comme l'eau d'une borne d'incendie sans capuchons, c'est-à-dire en jaillissant dans toutes les directions. Tout le monde vous indique que la manière d'accéder à la vérité est celle-ci ou celle-là, et cette "manière" mène à la séparation et donc à l'imposture.

Lorsque vous êtes dans l'Instant Quantique, la bifurcation que vous voyez devant vous offre toujours le choix entre deux directions : la vérité ou le mensonge. La vérité est le souffle de la vie en provenance du Souverain Intégral. Le mensonge, c'est le Système Mental Humain répétant comme un perroquet des connaissances et des informations dont l'écho se répercute dans tous les aspects de notre vie, via les mobiles, la télévision, les livres, les séminaires, les films, le podcasting, les journaux informatiques ou papier, les sites internet et les relations humaines.

Réaliser le Soi *ici* comme Souverain Intégral, et exprimer cette conscience tout en habitant votre instrument humain, nécessite que vous vous concentriez sur les Six Vertus de Cœur dans votre univers local – les périodes de votre vie que vous parcourez physiquement – et que vous les appliquiez constamment. Le secret de cette prise de conscience, c'est une évaluation directe, dépassionnée et honnête de vos comportements, et l'application des Six Vertus de Cœur à ceux de vos comportements qui révèlent votre aveuglement et vos mensonges.

L'Instant Quantique vous aide à affirmer votre présence dans l'instant donné et à considérer votre Moi comme un observateur, qui ne vous juge ni ne juge les autres, mais conserve le mode d'évaluation dépassionné du Souverain Intégral et accorde, tout le long de votre vie, pardon et compréhension à la période dans laquelle vous venez juste d'entrer. Cela devient un mode de vie.

Question 7

Merci de nous donner votre point de vue (ou celui de ceux que vous représentez) sur le thème de l'Ascension. Qu'est-ce exactement que l'Ascension ? Sous quelle forme conseillez-vous aux gens de la voir et de l'intégrer à leur conscience spirituelle ?

Réponse 7 Il est nécessaire, pour comprendre l'ascension, de comprendre ses origines. Le concept d'ascension est né de la division et de la séparation. Selon la religion, la Source ou Dieu était situé(e) à l'extérieur du Moi, et habitait une dimension lointaine de l'espace, totalement coupé(e) de la condition humaine. Les êtres humains n'étaient pas vraiment dignes de Dieu, mais la religion, forte de ses lumières auto-acquises, donna aux humains le concept de foi. Si vous avez la foi, Dieu descendra vous libérer de l'humaine condition, sous réserve que, bien évidemment, vous appliquiez *aussi* Ses commandements.

L'ascension apparut, plus par l'intermédiaire de sources mystico-spirituelles que par la religion et posa comme postulat qu'il n'était pas nécessaire pour les humains d'être passifs dans l'application de leur foi, mais qu'ils pouvaient en fait s'élever jusqu'à la Source. En d'autres termes, au lieu d'attendre que Dieu vienne à vous, vous pouviez aller à Dieu. Les humains, sous la tutelle adéquate de maîtres, pouvaient apprendre à s'élever pour atteindre à la Divinité, devenir des maîtres de plein droit, et servir Dieu et Son univers comme émissaires de la Lumière.

Religion et spiritualité partageaient en fait la même idée, la seule différence étant que la religion faisait appel à la foi passive, et la spiritualité à des pratiques actives. Le Point Premier de l'ascension est l'aspiration vers une Source extérieure au Moi, d'où division et séparation. Tout Point Premier partant d'une séparation est attiré dans le champ gravitationnel du Système Mental Humain et se perd dans ses impostures.

Donc l'ascension n'est pas un attribut de l'état de Souverain Intégral. Comme indiqué dans ma réponse précédente, vous êtes ici, l'avez toujours été et le serez toujours. Il n'existe nulle part où aller à l'extérieur de vous-même pour vous trouver vous-même ou trouver Dieu, la Lumière, l'illumination ou l'ascension. Regardez bien : si vous êtes indépendant, si le Souverain Intégral est effectivement constamment en vous, alors vers où exactement devez-vous donc vous élever ? Il s'agit de *prise de conscience*, pas d'ascension. Et comme Point Premier, cette prise de conscience a l'unité, l'égalité et la véracité inconditionnelles du Moi dans toutes les manifestations de la vie. Tandis que le Point Premier de l'ascension est : je suis inférieur à ma Source, ma Source est extérieure à moi, il me faut donc m'y élever, afin de devenir un être meilleur, plus digne d'amour et de lumière.

L'ascension est une vision de l'univers fondée sur le rapport professeur-élève, logée dans le SMH. Elle définit les aspects subtils de l'aveuglement pris dans les filets des systèmes de croyance spirituels de la Terre, mais aussi ceux des plans inter dimensionnels. Si vous croyez être en cours d'ascension, posez-vous ces questions : En ascension vers où ? Comment suis-je sûr que le point d'arrivée n'est pas lié au Système Mental Humain ? Mes images mentales de l'ascension sont-elles fondées sur ma propre expérience ou bien ont-elles été téléchargées à partir des systèmes d'information et de connaissance de l'humanité – autrement dit, le domaine de l'inconscient ?

Tous les efforts et l'apprentissage, toute l'attention et toute l'énergie consacrés au processus d'ascension sont une diversion destinée à vous détourner de la prise de conscience personnelle de votre Souverain Intégral. C'est comme si vous négligiez la proie pour l'ombre. Le chemin vers l'ascension bénéficie de la présence rassurante des maîtres et gourous – aussi bien physiques qu'inter dimensionnels – censés vous aider dans votre voyage vers la Lumière et l'Amour de Dieu. En cours de route, vous constatez combien elle vous absout de toute responsabilité envers les conditions réelles de ce monde : la faim, les inégalités, le viol, la guerre, les exactions, la servitude, la maladie, le racisme et une centaine d'autres tares. L'absolution prend la forme de votre voyage lui-même. La diversion. La séparation.

Atteindre la conscience de Souverain Intégral, c'est se rendre compte que le Vrai Moi existe chez tous. Vous voyez la condition de la famille humaine comme étant la vôtre, et votre condition comme étant celle de toute autre personne. Vous êtes dans l'instant, engagé dans le démantèlement du SMH, sachant que ce faisant, vous priez la conscience du Souverain Intégral de se manifester sur Terre dans un instrument humain où existe la transparence complète et inconditionnelle et donc l'expansion.

Question 8

A propos de la race d'êtres dont vous vous considérez le porte-parole et le représentant, et ici je dois admettre que je me considère membre de ce groupe, mais pour le bénéfice de nos lecteurs, je vous serais reconnaissant de répondre brièvement si vous le voulez bien aux questions suivantes, pour ceux qui ne connaissent peut-être pas les documents des WingMakers :

- De quelle planète et /ou de quelle époque viennent-ils ?
- Sont-ils présents physiquement ici ?
- Quelle est, en ce qui vous concerne personnellement, votre mission actuelle ici sur Terre ?
- Ont-ils contacté d'autres humains, ou communiqué avec eux, comme ils l'ont fait avec vous ?

Réponse 8 Cela fait presque exactement dix ans que le site WingMakers.com a été lancé pour la première fois sur Internet. Les premiers documents ont été conçus pour activer chez certaines personnes la conscience du Souverain Intégral. Cette conscience ne peut pas être incluse dans les notions traditionnelles d'âme, atman, esprit, anima..., il fallait la redéfinir parce que cette construction mentale qu'est l'âme faisait partie du Complexe Dieu, Esprit, Ame (tel que défini dans la Question 1), et donc du Système Mental Humain.

Très peu de gens s'en rendaient compte consciemment. De fait, au cours des dix dernières années le Souverain Intégral a été présenté sans enthousiasme et laissé végéter dans un coin sombre des sites des [WingMakers](#) et [Lyracus](#). Dans cette ère nouvelle de la transparence, le Souverain Intégral sera promu à un nouvel éclat et à une accessibilité nouvelle.

Ceux parmi nous qui sont impliqués dans les WingMakers et Lyracus s'évertuent à présenter l'état de conscience de Souverain Intégral et à aider ceux qui cherchent à réaliser que cet état de conscience est leur Moi. Nous sommes convaincus que la famille humaine est programmée pour croire à ce qu'elle ingurgite par l'intermédiaire des systèmes d'information et de connaissance du monde et que ces systèmes stimulent et excitent le Système Mental Humain, garantissant que l'individu s'égaré dans la division et la séparation.

Pour ce qui est de la provenance des WingMakers, la chose n'a aucune importance. Nous sommes vous et vous êtes nous. C'est tout. Le monde visible -- la Terre et l'humanité, et l'ensemble de la Nature -- n'est qu'une des couches de l'"oignon". Il existe aussi un domaine inter dimensionnel composé d'innombrables couches -- et dans chacune de ces couches résident des formes de vie à l'intérieur de formes de vie, elles-mêmes comprises dans d'autres formes de vie. Sa complexité et son étendue ne peuvent être traduites en langage humain.

Les êtres qui habitent le monde visible, tridimensionnel, sont humains et seulement humains. Les êtres des autres couches sont inter dimensionnels et non-visibles dans le monde matériel, mais tous les êtres, qu'ils soient humains/matériels, ou non-humains/inter dimensionnels, font partie de la conscience du Souverain Intégral.

Cependant, je suis bien conscient que cette révélation, chez beaucoup de gens, malmène leur SMH au point de créer malaise et appréhension. Le SMH peine à appréhender ces concepts parce qu'ils sont absents de ses schémas conceptuels, mais il vous suffit de pratiquer la Pause Quantique, d'appliquer dans votre univers local les Six Vertus de Cœur et d'observer avec les yeux du Souverain Intégral -- c'est-à-dire de la présence quantique profondément logée en vous, qui ne possède ni programmation, ni ordre du jour, ni imposture, ni objectifs. Elle n'est qu'elle-même : elle exprime inconditionnellement dans chaque souffle l'unité, et la véracité.

Question 9

Si vous possédez des renseignements concernant les différents objectifs des principales races d'êtres qui surveillent la situation ici sur Terre, qui y contribuent, agissent dessus, en profitent ou la manipulent, merci de nous en faire part au mieux de vos capacités.

Réponse 9 Comme vous l'avez peut-être supposé au cours de ma réponse précédente, le nombre d'êtres existants est infini, et malgré tout, si vous avez lu attentivement, j'ai affirmé que les humains étaient les seuls êtres tridimensionnels visibles de l'univers. Les êtres non-humains peuvent agir dans le monde visible tridimensionnel, mais leur corps n'est en général pas très adapté à notre densité, et ils périssent s'ils ne retournent pas dans leur dimension d'origine.

Les intentions de ceux qui sont les gardiens de prison se concentrent sur un objectif : dissimuler à la vue les murs de la prison en focalisant l'attention du Système Mental Humain sur les lieux de distraction qui stimulent les sens. Ceux qui sont vulnérables à cette déviation mènent leur vie sans se rendre compte le moins du monde qu'ils passent leur temps à se heurter aux murs de leur prison.

Ceux dont la résonance est différente, dont le Navigateur de Complétude a été mis en éveil et qui sont guidés par lui, ceux-là vont tous améliorer leur perception des murs de la prison. Ils perçoivent les murs dans tous leurs instants de veille. Cependant ils n'ont pas peur des murs, ils ne craignent pas les gardiens, ni ceux que les gardiens servent. Leur processus de prise de conscience perçoit les murs de la prison à chaque respiration, et ils peuvent donc les démanteler brique par brique.

Les êtres de la prison sont à la fois humains et inter dimensionnels ; la prison appartient à la fois aux mondes physique et inter dimensionnel. Il les englobe tous les deux. Les choses ne se passent pas comme si les humains étaient dans la prison puis, à leur décès, pouvaient se libérer et parvenir directement à un stade d'illumination en bénéficiant des fruits du ciel. Non, la conscience que vous exprimez dans ce monde vous accompagnera dans la prochaine dimension. Un humain est également capable de quitter la prison comme entité du domaine inter dimensionnel. Rappelez-vous : égalité et unité ne sont pas un état de l'environnement ou du domaine vibratoire.

Question 10

Partiellement en relation avec la Question 9, nous avons des preuves d'un conflit faisant rage actuellement entre deux factions des Anunnaki... de même qu'entre les Nordiques et les Gris/Reptiliens ; ce qui inclut les Illuminati et divers gouvernements qui peuvent se trouver alignés par traités sur l'un ou l'autre camp... et la souveraineté de la Terre. Que pouvez-vous nous dire là-dessus ?

Réponse L'alignement n'existe qu'avec l'Elite Cachée. L'Elite Cachée, ce sont les Incunables (*Incunabula*). L'Elite fonctionne selon l'alignement général suivant : les Incunables > le Système Bancaire > les Illuminati > les Sociétés Secrètes > les Leaders du Gouvernement mondial. Les Incunables contrôlent le système bancaire, et ceux qui tirent les ficelles sont soigneusement cachés. Depuis toujours le système bancaire est la force qui permet de contrôler, de limiter, de neutraliser les organisations et leurs objectifs ou de les autoriser à aller de l'avant. C'est le pouvoir alpha du Système Collectif, aussi était-il important, sinon nécessaire, que les Incunables demeurent cachés.

Les Incunables étaient originellement destinés à préparer le domaine humain en vue de l'avènement d'Anu, le Roi Anunnaki qui conçut et co-créa originellement l'espèce humaine. Une partie du mythe entourant le retour du Christ était lié à cet objectif comme l'ont chuchoté dans la doctrine religieuse ceux qui connaissaient la nature exacte du Retour.

Anu ne viendra cependant pas, car les règles du jeu ont été modifiées au niveau dimensionnel. Le plan original était qu'Anu viendrait sur notre monde quelques années avant 2012, ce qui lui aurait accordé le temps nécessaire à préparer son personnel. -- les Incunables -- pour la fin des temps, ou pour 2012, comme y ont fait allusion les médias populaires. La fin des temps était censée constituer la fin de l'existence programmée des humains, la mort du Système Mental Humain --- la destruction des murs de la prison qui avaient trompé l'humanité et empêché les humains de prendre conscience de leur vraie nature, en tant que Souverains Intégraux.

La fin des temps ressemblera beaucoup à un vent violent balayant une mer calme et seuls les marins qui seront prêts et auront déployé leurs voiles remarqueront ses effets. Les autres seront si égarés, si affolés, qu'ils ne remarqueront même pas le vent ou, dans le cas contraire, il ne leur viendra pas à l'esprit que ce vent porte vers une nouvelle direction, un nouveau rivage, une nouvelle manière d'exprimer la vie.

L'Elite, accordant toute son attention au Réseau Argent-Pouvoir, voit en la fin des temps la fin de sa puissance. Dans cet esprit, ils se disputent les postes, cherchent à se faire de nouvelles relations qui leur permettront de conserver leurs prérogatives intactes, ou du moins si le Réseau Argent-Pouvoir se consolide, ils veulent figurer parmi les survivants. Ainsi donc, il y a chez l'Elite beaucoup de luttes intestines et de flatterie.

La fin des temps fait l'objet de nombreuses interprétations et, comme je l'ai signalé dans mes précédents commentaires, ceux qui se seront préparés se trouveront dans une toute autre situation que ceux qui sont imbibés du Système Mental humain, qui s'y sentent totalement à l'aise et s'identifient à la prison qu'il représente. Pour eux, la fin des temps leur paraîtra être un programme infecté par un virus ou un bug. L'univers semblera avoir bogué, et ils se sentiront aspirés dans la pagaille. Ce sera très effrayant pour certains.

Les Elites, y compris leurs alliés inter dimensionnels, se rendent compte que le résultat final du programme humain est un point d'interrogation. Ils ne le comprennent pas. L'effet de ce programme sur le Réseau Argent-Pouvoir, la ligne de vie qui perpétue leur contrôle, est incertain, mais elles savent que les bouleversements sont à leur porte, et que ces bouleversements seront d'une magnitude historique hors normes.

Question 11

Merci de traiter le rôle du "channeling" [la réception de messages médiumniques -- NdT] par rapport aux informations reçues par les remote viewers [sortes d'espions psychiques, visualisant à distance -- NdT], et le rôle des prophéties dans notre progression vers l'avenir. Merci également d'évoquer le rôle des prophéties Maya, Hopi, ou en provenance d'autres nations aborigènes, ainsi que leur degré de précision ou de pertinence dans la révélation de l'avenir ou la révélation d'informations le concernant.

Réponse 11 Le "channeling" est un composant secondaire du Complexe Dieu-Esprit-Ame (CDEA), et donc du Système Mental Humain. Les origines du "channeling" remontent aux tentatives d'Anu d'automatiser sa persona dans le domaine humain parce qu'il se rendait compte que l'accès entre les dimensions et l'environnement manifesté de l'humanité se refermerait. Le CDEA représentait son système automatisé, qui incarnait sa présence dans le monde de l'homme.

Le "channeling" était au départ l'équivalent de la possession démoniaque, où des entités inter dimensionnelles s'infiltraient temporairement dans l'instrument humain et lisait un script préparé à l'intention des humains, habituellement des exécutants du CDEA qui venaient avec l'intention d'apporter à l'humanité l'espoir, l'amour, la vérité, la sagesse et un endoctrinement cosmologique, par l'intermédiaire du système spirituel et, dans une moindre mesure, du système religieux de la famille humaine.

Plus récemment, le "channeling" s'est davantage automatisé, utilisant des scripts pré-programmés, des tonalités vocales, des gestes et des accents implantés dans le SMH du médium, et qui sont quasi-littéralement "émis" afin d'être ultérieurement publiés et diffusés parmi ceux qui entrent en résonance avec le CDEA et y recherchent l'illumination.

Les matériaux ainsi obtenus, par leur graphisme élaboré, étaient des prodiges cosmologiques qui engendraient respect, admiration et foi quasi-immédiate chez leurs lecteurs. Des ouvrages tels que *Le Livre d'Urantia* ou *Conversations avec Dieu*, Seth, l'Agartha, Alice Bailey, et d'innombrables autres ont tous été des textes préparés pour l'humanité, écrits par des entités dimensionnelles sous la direction du CDEA et distribués pour consommation par les humains afin de s'assurer qu'ils sont rassasiés de division et de séparation – sous couvert de vérités spirituelles et cosmologiques.

Si vous examinez attentivement le "channeling", vous constaterez qu'il ne mentionne pas le Souverain Intégral, ce silence qui est vous. Ils traitent des cieux, de Dieu, d'êtres angéliques, d'intelligences extraterrestres, de l'attitude altruiste des êtres "ascensionnés", du processus d'élévation de l'âme, de la moralité, de la vie pratique, de l'alignement de Dieu, de la vie après la mort, et de l'organisation complexe de l'univers, à but pédagogique. Tout ceci est conçu pour promouvoir la séparation et convaincre le chercheur que la vérité se situe sur le plan matériel, qu'il n'est donc pas nécessaire de s'évader de la prison pour la trouver. Il lui suffit de lire ou d'être à l'écoute de son esprit.

Le "remote viewing", ou visualisation à distance, puise dans le champ unifié ou inconscient du Système Mental Humain. Dans ce champ de conscience, les "remote viewers" peuvent accéder à l'empreinte astrale de la Terre ou de toute autre planète ou système dans lequel s'étend le SMH – en fait tout l'univers physique connu. L'empreinte astrale ressemble à un reflet sur un miroir imparfait. Elle manque de texture et de détails, mais on peut voir une image générale. Elle est sensible au temps, donc il arrive parfois, sans que le "remote viewer" le sache, que le sujet soit déplacé dans le temps, et le décalage peut porter sur des milliers d'années.

Les "remote viewers" peuvent aussi se trouver influencés par des champs dimensionnels plus subtils, non-manifestés physiquement. Leur imagerie n'est donc parfois pas de ce monde, et bien qu'elle semble faire partie du monde physique, tridimensionnel, elle appartient en fait à l'astral ou au mental.

Quant aux prophéties, les Mayas en particulier étaient très avancés parce que certains de leurs prêtres étaient nés d'un croisement génétique humain-Anunnaki, ce qui leur permettait de comprendre les mathématiques très sophistiquées du Système Mental Humain. A son niveau fondamental, le SMH est une équation mathématique composite. Je suis conscient que ceci peut paraître impossible, mais que vous y croyiez ou non est sans importance.

Je me contenterai d'expliquer que le bon fonctionnement d'une prophétie nécessite l'existence de la prédestination, et si la prédestination existe, alors les mathématiques en sembleraient une cause probable, pas vrai ? En termes de prophétie, seuls deux thèmes sont importants. Une des prophéties fait allusion au Grand Portail (il est connu sous ce nom chez les WingMakers) et l'autre à la Fin des Temps.

Cette dernière est attribuée aux Mayas, mais comme je l'ai suggéré plus haut, elle est empreinte d'une influence Anunnaki due au mélange génétique des deux races, mais ceci est en soi une autre histoire. La prophétie de la Fin des Temps trouve son origine à la période atlante. Parmi les dirigeants atlantes se trouvait un individu doté d'une grande connaissance de l'art prophétique, au point qu'Anu lui-même était conscient de l'existence de cet être. Et ce "Cogniti" comme je vais l'appeler, a pu percevoir, et plus important, se rappeler et exprimer clairement la prophétie de la Fin des Temps.

La prophétie fut communiquée à Anu et c'est cette vision galvanisante qui amena Anu à séparer le Ciel de la Terre. Selon la prophétie de "Cogniti" un individu dans un avenir très éloigné ouvrira la Terre aux plans inter dimensionnels. La Terre ne pourra être séparée des Cieux parce que c'était la destinée de cet individu que de reconquérir le Ciel. Cette prophétie ne plut pas à Anu et elle lui inspira de séparer Humains et plans inter dimensionnels, et à la place il créa de nouveaux mondes inclus dans le SMH, placés comme programmes dans le CDEA (Complexe Dieu-Esprit-Ame) qui incluaient des constructions mentales de réincarnation, après-vie, et les plans astral et mental, ainsi que celui de l'âme.

La Prophétie de la Fin des Temps, telle que la décrit "Cogniti", représentait une menace pour Anu car si sa création – les êtres humains – pouvait avoir accès aux autres dimensions, ils découvriraient qu'ils n'étaient que des existences programmées, les ombres voilées de leur véritable Moi. C'est donc cette prophétie qui engendra le CDEA, qui devint un des labyrinthes les plus complexes de l'arsenal d'Anu, destiné à asservir l'humanité.

La seconde prophétie était celle du Grand portail, et concerne non seulement la découverte par un individu du portail menant aux dimensions du Souverain Intégral, mais sa découverte par toute l'humanité. Il s'agit ici du retour de l'humanité à sa stature de Souverain Intégral libéré du SMH, mais se manifestant toujours sur Terre dans son instrument humain. En bref, il s'agit de la transformation de l'instrument humain en un outil permettant à l'état de conscience du Souverain Intégral de s'exprimer.

Bien que les Hopis et beaucoup d'autres cultures aborigènes aient des visions prophétiques, la majorité d'entre elles sont des programmes inclus dans le SMH, soit bien ancrés entre les murs de la prison, soit comme échos des deux principaux thèmes prophétiques, résonnant en phase avec le domaine inconscient du SMH que je viens de décrire.

Question 12

Nous comprenons que le Miroir [*the Looking Glass*] et d'autres technologies liées aux portails temporels ont leur rôle à jouer dans la manière dont la planète survivra à son passage dans le plan galactique. Les efforts mentionnés par Dan Burisch, de Majestic, destinés à fermer les "portes des étoiles" artificielles [*the stargates*] (dans le but d'éviter une éventuelle catastrophe) sont-ils d'authentiques efforts – et permettront-ils d'assurer la transition sans heurts de notre planète dans le plan galactique ?

Réponse 12 La transition de la Terre ne repose en rien sur un quelconque sauveur ou une quelconque technologie. Gardez à l'esprit que la famille humaine, les êtres dimensionnels, la Terre, la Nature et l'Univers ne forment qu'un dans le Ton de l'Égalité (tel que décrit dans la philosophie des WingMakers). Cette égalité est la preuve même que cette séparation n'est pas réelle. Tout ce qui participe de la séparation n'est qu'imposture ou bien est présent dans le SMH.

Dans cette égalité la Terre se dirige par elle-même et c'est là tout ce qui importe. Faire des commentaires sur les portes des étoiles et autres technologies de manipulation de l'espace-temps ne fait qu'accréditer l'imposture de la séparation. C'est un drame créé par le SMH.

Question 13

La saga des WingMakers met l'accent sur la découverte de ce qu'on pourrait considérer comme un système de chakras sur la planète et son activation comme créant le lien nécessaire à un effet du type kundalini, qui propulserait la Terre de la 3^{ème} à la 5^{ème} dimension, donc hors de portée de Nibiru, et qui éliminerait tout risque d'invasion par une race non désirée composée d'êtres robotisés. Est-ce là encore une description exacte de ce qui doit se produire afin d'éviter un cataclysme et/ou une invasion ?

Réponse 13 Votre interprétation est intéressante, mais inexacte quant à l'intention. Tout d'abord, il y a un des sept sites des WingMakers sur chacun des continents, il ne représente pas un système de chakras, mais plutôt le royaume du symbolique caché dans toutes les cultures. La mythologie des WingMakers est un pont entre le Souverain Intégral et le Système Mental Humain, et il est conçu pour éveiller cet intérêt en faisant tomber les masques du SMH au bénéfice de l'identité de Souverain Intégral. C'est un processus de préparation différent pour chaque individu, mais chaque individu habitant l'instrument humain est détenu dans le SMH à des degrés divers.

J'ai toujours affirmé que les Matériaux des WingMakers sont codés, et que ces codes sont conçus pour préparer l'individu à s'éveiller aux structures plus profondes (les murs d'enceinte de la prison) et l'aider à se frayer un chemin dans ce territoire nouveau qu'est le Souverain Intégral. Le Souverain Intégral n'est pas le royaume de la facilité, de la beauté, de la liberté, de l'absence de douleurs et du bien-être (pour super-créatures) éternels. Il s'agit plutôt de la conscience que, tous, nous sommes égaux et ne formons qu'un avec la Source Première et que cela rend chacun de nous responsable de la prison et du flot d'événements perturbateurs qu'elle cause.

Comment peut-on quitter son corps à la mort et circuler dans un royaume des cieux beau et stimulant alors que nos frères humains continuent à souffrir sur Terre enfermés sans méfiance dans la prison de leur SMH ? Certains diraient que la raison en est le karma et que ces malheureux se sont incarnés dans ce but. Même si c'était le cas, cela vous décharge-t-il de la responsabilité d'aider et encourager vos frères humains ? Rappelez-vous : nous ne formons qu'un. Nous existons tous dans le Ton de l'Égalité comme souverains unis au sein de la Source Première.

Ce qui arrive à l'un arrive à tous.

Lorsque je parle des gens perdus dans la prison sans qu'ils le sachent, je ne fais pas seulement allusion aux opprimés – ceux qui meurent de faim dans les camps de réfugiés, qui ont d'insurmontables problèmes de santé ou sont victimes de sévices (pour n'en citer que quelques-uns). Non, je fais allusion à pratiquement toute l'humanité incarnée sur Terre et à ceux qui sont maintenant sur les plans astral ou mental et pourtant demeurent dans la prison. Si votre Moi ne s'est pas réalisé en Souverain Intégral, vous êtes quelque part dans la prison, et bien que ce soit une évidence, il faut la dire : c'est vrai aussi des gardiens et du directeur.

En ce qui concerne l'armée de robots à laquelle vous faites allusion (l'*Animus* de la mythologie des WingMakers), elle est une représentation symbolique des forces obscures. Elles ne sont pas réelles, en ce qu'elles représentent une menace pour l'humanité, maintenant ou dans l'avenir.

Ceux qui ont élevé leur degré de conscience et approfondi leurs perceptions au point de pouvoir ressentir le Souverain Intégral et le vivre – même fugitivement – sont ceux qui doivent exprimer ce nouvel état honnêtement et franchement. C'est l'instant du *Nunti-Sunya*, le messager de l'immobilité et du vide. C'est l'antique terme codé pour la Fin de la Détention. Le "vide" est la présence ou l'état quantique dans lequel existe le Souverain Intégral.

Comme je l'ai mentionné dans une réponse précédente, Nibiru n'est plus un danger pour la Terre. Ce qui nous menace, c'est le Système Mental Humain et que, par sa nature, il puisse se perpétuer tout seul.

Question 14

Nous avons des témoignages qui affirment la présence ici des Anunnaki, œuvrant avec les gouvernements actuels et sur notre base de Mars. Êtes-vous d'accord ? Nibiru est-il un planétoïde qui abrite l'aspect négatif des Anunnaki et se dirige vers nous ?

Réponse 14

Je suis d'accord que les Anunnaki sont ici, mais ils ne constituent pas la menace. Comme je l'ai déjà dit, la vraie menace c'est l'indifférence des gens à reconcevoir leur monde en passant du SMH au Souverain Intégral. Les Elites, à tous les niveaux, dirigent les efforts de l'humanité pour qu'elle bâtisse le monde selon leurs besoins. Le Nouvel Ordre Mondial est en place maintenant, les Anunnaki et leurs investissements le contrôlent bien. Quel que soit le nom utilisé, le monde subit de fait un nouvel ordre, et parmi les membres de l'Elite, certains évaluent le degré de prise de conscience de ces changements par les masses et leurs réactions.

Afin de s'assurer de pouvoir contrôler la rébellion des masses de l'humanité, l'Elite utilise les divertissements, les médias, la religion, le gouvernement et les systèmes éducatifs pour détourner l'humanité des questions importantes et attirer son attention sur ce qui est superficiel et sans importance, tout en contrôlant ses réactions au fait d'être contrôlée.

On peut considérer cela comme de la paranoïa, ou dire que les gens sont naïfs et facilement manipulés. Si vous vous rangez d'un côté ou de l'autre, vous avez activé votre Système de Polarité. Félicitations ! Le problème est de savoir si vous entrez en résonance avec la construction mentale du Système Mental Humain ou avec le Souverain Intégral. Si c'est ce dernier, laissez-vous alors guider par votre résonance, et de manière naturelle, n'accordez plus votre attention aux éléments qui reflètent ou constituent le SMH.

Question 15

Que savez-vous des bases lunaires et martiennes et des diverses races (y compris les humains) qui ont des bases là-bas ?

Réponse 15 Excusez-moi d'avoir l'air d'un disque rayé qui se répète, néanmoins, alors que je peux répondre affirmativement à votre question et confirmer qu'il y a des bases sur la Lune (et sur d'autres planètes du système solaire), beaucoup de ces bases ne sont pas visibles dans notre dimension humaine. En d'autres termes, un humain pourrait se trouver face à ces bases et ne pas soupçonner du tout leur existence. Ce phénomène est semblable à celui des orbites que les gens peuvent photographier mais ne pas voir avec leurs yeux humains. Même chose pour les ovnis repérés par des caméras mais pas observés par des yeux humains.

L'immense majorité des vaisseaux extraterrestres ne sont visibles que pendant de brefs instants (lorsqu'ils le sont) parce que le système gravitationnel de la Terre attire leurs vaisseaux dans notre dimension, les rendant visibles à nos yeux. Sur la Lune, ces champs gravitationnels n'entrent pas en jeu.

Les bases ont été développées par d'autres races, principalement par les Anunnaki, comme sites d'observation et de stockage.

Question 16

Pouvez-vous estimer, d'après ce que vous savez, les chances de survie des Pouvoirs en Place réfugiés dans les bases souterraines qu'ils ont construites à cet effet, face à un déplacement des pôles ou à un cataclysme ?

Réponse 16 Les bases souterraines existantes ne sont pas invulnérables aux changements. Si la Terre/la Nature désire que toute l'humanité ressente cette compression des mondes quantiques avec les mondes visibles, il ne sera possible nulle part de l'éviter. Les tremblements de terre et les inondations, pour ne prendre que deux exemples, peuvent endommager les installations souterraines au moins aussi facilement que ce qui est à la surface. Ceux qui pensent pouvoir manipuler la Terre/la Nature sans risques vont apprendre qu'il n'en est rien.

Soyons clair, je ne prétends pas que de terribles bouleversements liés à la Terre/Nature sont imminents ou inévitables, je dis plutôt que personne n'échappera à leurs effets lorsqu'ils se produiront, car nous sommes un et égaux face à tout dans l'existence. Il y a ceux dans l'Elite qui croient à leur immunité, mais ils sont engoncés dans leurs programmes SMH au point d'être victimes d'un lavage de cerveau et d'être amenés à croire qu'ils ne subiront pas le contrecoup de leurs actions, qu'elles ne les suivront pas dans la prochaine dimension, et qu'ils n'en seront pas prisonniers jusqu'à ce qu'ils pardonnent et soient pardonnés.

Ce pardon n'est pas une expression biblique ou une quelconque platitude religieuse ; la nature du Souverain Intégral est de demeurer inaccessible jusqu'à ce que l'individu dans son expression humaine (SMH) s'élève intérieurement et annonce à son univers local : PLUS JAMAIS ! Plus jamais je ne participerai à cette imposture. Plus jamais je ne consacrerai mon énergie aux œuvres de l'imposture.

Plus jamais je ne resterai les bras croisés pendant que d'autres souffrent. Plus jamais je ne subirai les affres du doute de soi et ne permettrai aux tenants du pouvoir de décider de mon destin. Plus jamais je ne serai entraîné par les divertissements de l'Elite. Plus jamais je ne reporterai à plus tard mes engagements personnels... Le moment, c'est MAINTENANT.

Si vous agissez – non seulement en mots, mais en actes – vous allez voir un espace s'ouvrir dans votre vie ; une sorte de vide et d'immobilité qui manque d'entrelacs humains ou de netteté. C'est l'endroit où vous pouvez vous lever et irradier l'unité, l'égalité et la véracité de l'intégral universel. Voici l'activisme qui va changer le monde. Ce ne sont pas les organisations, les sectes ou les milices qui vont apporter le changement. Elles ne peuvent pas affronter l'Elite. Seul le Moi, le Souverain Intégral, fonctionnant en harmonie avec la Terre/la Nature, peut s'élever contre l'Elite et initier l'ère de la transparence et de l'expansion.

Quand vous exprimez sobrement et authentiquement cette autoévaluation dans toute sa texture et sa subtilité, vous attirez à vous les nouveaux comportements du Souverain Intégral. Tous ces signes sont ceux d'un authentique pardon et non pas ceux de la capitulation moralisatrice et exagérément émotive d'un disciple empli de culpabilité qui entonne machinalement le rituel de pardon. Même dans l'apathie, l'aveuglement ou la totale dévotion au Réseau Argent-Pouvoir, il s'agit d'accéder à l'état de Souverain Intégral. Vous serez mis à l'écart. Le pardon est la formule active qui garantit l'autoévaluation de votre situation actuelle et l'application des nouveaux comportements en harmonie avec le Souverain Intégral.

Examinez votre vie à tout moment et vérifiez si vous fonctionnez selon le SMH ou bien si vous commencez à tranquillement trancher vos liens. Si vous sentez que vos agissements reflètent un état d'unité, d'égalité et de véracité, alors vous vous trouvez en harmonie avec le Souverain Intégral.

Question 17

Vous voyez-vous comme un voyageur du temps, revenu pour aider à guider la planète dans sa transition ?
Considérez-vous sous cet angle d'autres grands professeurs ou figures mondiales ?

Réponse 17 De même que n'importe quel autre incarné dans un instrument humain à cette époque-ci, je suis à la fois mon Moi souverain et Source première. Je suis plus conscient de cet état que d'autres, c'est la seule différence. Je fais partie de ceux qui ont été exposés à la vie hors de la prison, et j'en suis revenu, non avec des descriptions de "l'au-delà", mais avec des techniques et des ouvrages codés, et des systèmes comportementaux qui peuvent aider les gens à se mettre en alignement avec leur Moi surnaturel, et à entrer plus facilement dans l'ère de la transparence et de l'expansion.

Question 18

Notre philosophie est que le plus sage, c'est de se cacher au vu de tous... ou, en d'autres termes, que le meilleur endroit pour se cacher, c'est au grand jour. Vous, vous avez choisi de demeurer caché et en grande partie anonyme. Pourriez-vous nous parler de la philosophie qui sous-tend ceci, de votre expérience des Pouvoirs en Place, de la surveillance qu'ils exercent sur vous et votre travail, et nous dire quelles circonstances ou conditions pourraient vous inciter à sortir personnellement de l'ombre à l'avenir ?

Réponse 18 Etre anonyme ne signifie pas que je me cache des Pouvoirs en Place. Je suis, tout comme vous et comme nous tous, un être infini. La raison de mon anonymat est mon désir de laisser les œuvres parler pour elles-mêmes, sans le secours de la personnalité ou de l'image, puisque je ne suis ni une personnalité ni une icône. Qui plus est, les Pouvoirs en Place me connaissent, savent où me trouver si telle est un jour leur volonté.

Mon rôle, pour simpliste qu'il puisse sembler, est que l'humanité renoue connaissance avec le Souverain Intégral. C'est un terme conceptuel codé, qui comporte de très nombreuses couches de sens. Certaines personnes vont immédiatement entrer en harmonie avec le concept qu'il abrite, sans vraiment savoir pourquoi, ni ce que le mot signifie.

Bien qu'introduit il y a dix ans par le site WingMakers.com, il n'a été révélé qu'à un certain niveau. Aujourd'hui, grâce à cette communication, et à celles qui vont suivre, une nouvelle couche de sens est révélée. Le Souverain Intégral est l'Etre transparent de l'expansion, uniquement adapté à l'ère dans laquelle nous entrons.

C'est le portail qui permet à l'individu d'expérimenter la Source Première dans l'unité, l'égalité et la vérocité inconditionnelles. Ce n'est pas l'âme ni l'esprit. Ce n'est pas Dieu. Il n'est pas lié au Complexe Dieu-Ame-Esprit. Il se situe à l'extérieur de cette construction mentale du Système Mental Humain. Et c'est précisément pourquoi comprendre la nature du Souverain Intégral peut se révéler un défi, et pourquoi il faut une réelle préparation pour expérimenter ses incomparables qualités et ses expressions dimensionnelles.

Le Souverain Intégral se situe hors de la prison, et pourtant, de par sa nature infinie, il englobe la prison. En tant qu'élément englobant le corps humain, il est aussi proche que votre souffle, il circule à l'intérieur de votre instrument humain tout en demeurant, dans le cadre de sa propre existence quantique, dans le vide et l'immobilisme. Je sais que la description du vide paraît peu satisfaisante, et à certains, quelque peu effrayante, mais le vide auquel je fais allusion, est simplement un vide d'illusions – les impostures et les séparations du Système Mental Humain.

Pour terminer, puisque c'était là votre dernière question, j'aimerais ajouter que je suis conscient du désarroi que mes réponses à cette série de questions peuvent engendrer chez certaines personnes – peut-être pas de prime abord, mais au cours des prochains jours ou semaines, vous pourriez passer par ce stade dans votre processus. Je tiens à préciser que c'est normal. Ce sentiment de désarroi est la conséquence de s'être affranchi de ce qui vous retenait à votre Système Mental Humain. Et tout ce qui tranche ces liens, qui prouve que toutes vos croyances, forgées au cours de nombreuses vies, sont fondées sur des programmes d'imposture, est quelque chose de très difficile à accepter sans ressentir de la frustration ou du désarroi.

Tout ce que je peux dire, c'est que, pour certain d'entre vous, c'est lorsque vous pensez vous être égaré – lorsque vous vous sentez mal dans votre tête et dans votre cœur – que vous êtes le plus près de vous trouver. Que ceci vous reconforte. Les prises de conscience du Souverain Intégral surviennent par vagues chez la plupart des gens, comme des pelures que l'on retire, une par une, permettant progressivement une prise de conscience totale. Quant au moment où elle surviendra chez chacun de vous, mieux vaut préserver le mystère. Vous ne saurez pas quand elle arrivera, mais les conditions de l'ère nouvelle y sont favorables, et le processus s'accélère si l'on se prépare au moyen de la Pause Quantique, par exemple.

Suivez patiemment votre processus. A [Lyricus](#) nous nommons ce processus *Le point d'Origine* parce que lorsqu'il se produit, vous vous ressentez hors du Système Mental Humain et vous sentez que votre Moi est retourné à son origine, qu'il n'a bien sûr jamais quittée. Vous ne ressentez qu'un retour quand vous transitez du Système Mental Humain au Souverain Intégral, et ceci ne dure qu'une fraction de seconde, avant de recouvrer totalement la vérité.

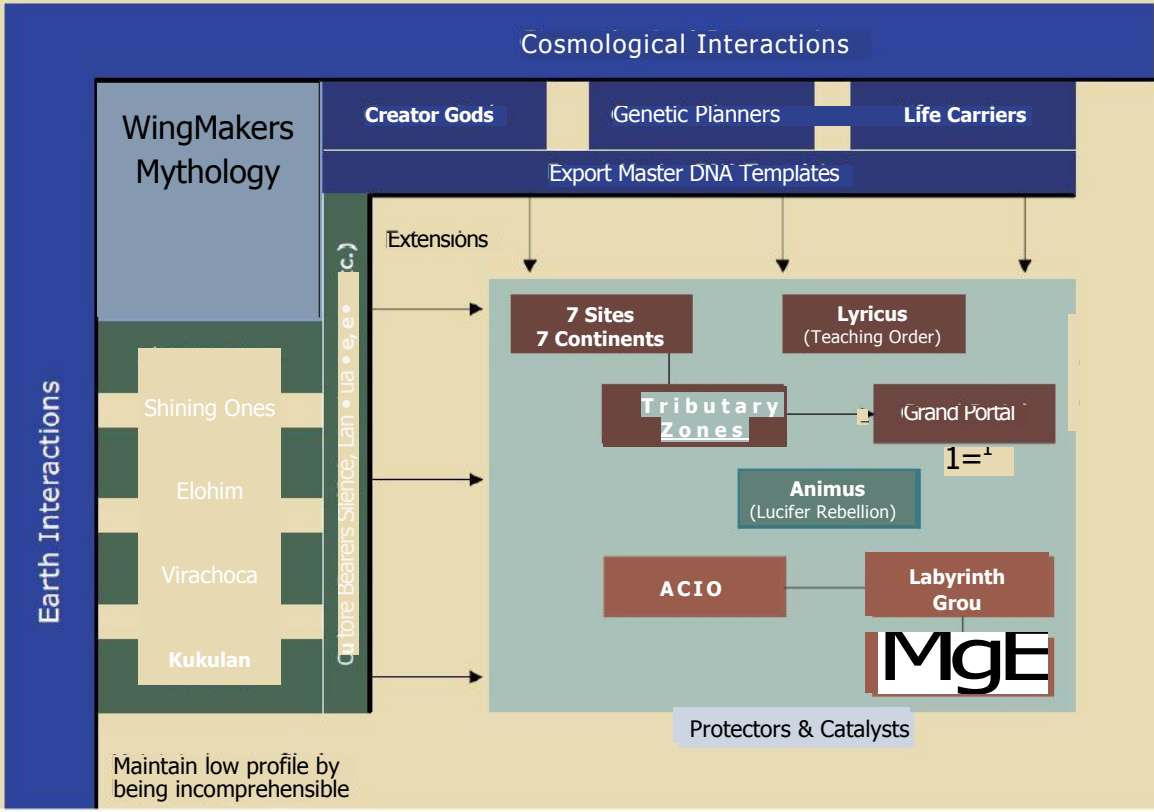
Ceux parmi vous qui ont suivi les travaux de [WingMakers.com](#), [Lyricus.org](#) et [EventTemples.org](#), peuvent se demander pourquoi mes réponses sont aussi directes et exprimées sous un angle différent de celui de mes ouvrages précédents. Il y a à cela plusieurs raisons : l'une est que nous sommes dans une nouvelle période, l'ère de la transparence et de l'expansion approche et entre en conflit avec l'ordre du jour de l'Elite. Une autre raison, c'est que les questions de Bill et Kerry ne m'ont jamais été posées auparavant dans un forum public, en conséquence vous entendez une partie de ceci pour la première fois. Et enfin, dans le cadre de mon objectif personnel de révéler le niveau suivant du Souverain Intégral, il est nécessaire d'enlever quelques-unes des protections des passerelles placées dans la version originale du concept.

Chacun d'entre vous doit se poser les questions : Qui serais-je si les maîtres, Dieu, ou la Lumière, ou un sauveur extraterrestre n'existait pas ? Que ferais-je si moi, j'étais tout cela à la fois dans mon monde ? C'est l'heure d'assumer la responsabilité de vous-même. De vous élever et d'incarner l'unité, l'égalité et la vérocité de qui vous êtes, parce que vous ne pouvez pas vous abriter derrière un Etre ou un Maître Suprêmes et exprimer authentiquement l'état de conscience de Souverain Intégral.

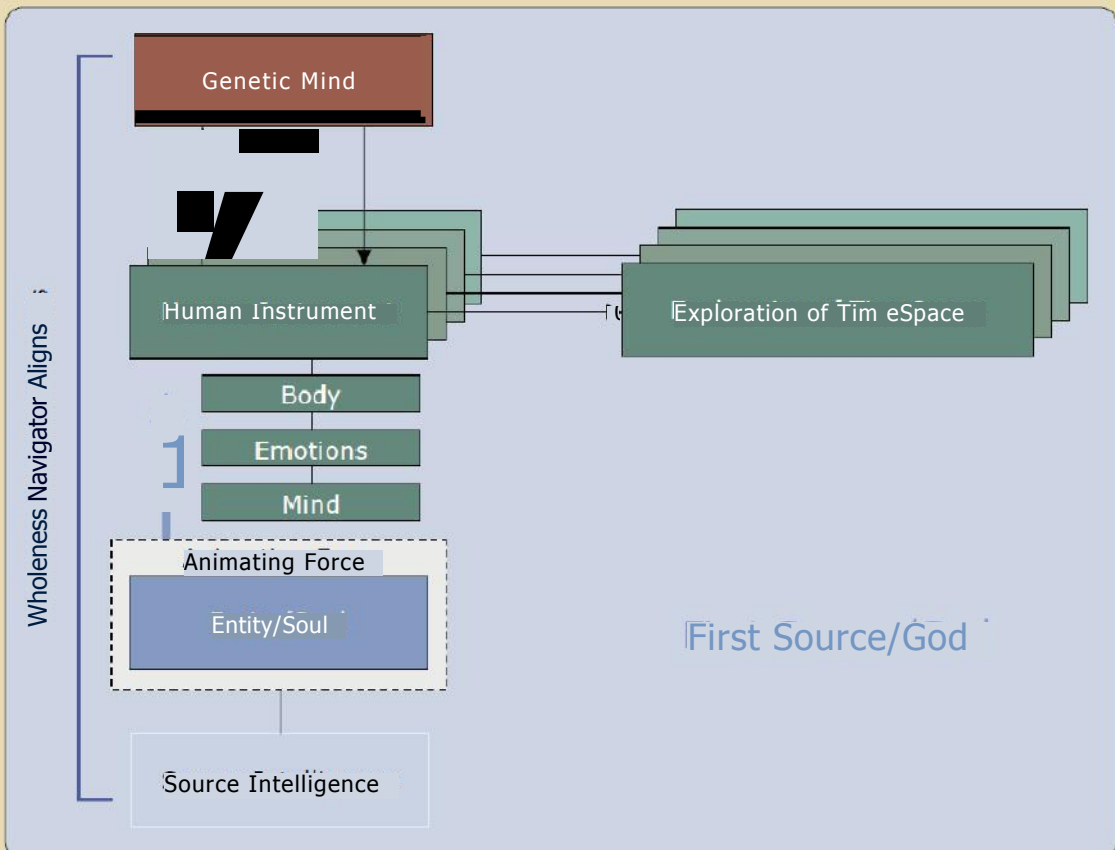
En fin de compte tout cet empire n'est qu'imposture, ce que j'ai nommé prison devait être créé pour asservir les humains sans qu'ils s'en rendent compte. Et toute l'œuvre réalisée depuis le premier asservissement de l'humanité par Anu n'a été qu'imposture, parce que sinon jamais les humains n'auraient suivi, et cela, Anu et l'Elite le savaient pour certain. La Source Première se réactive au sein de la famille humaine, vous pouvez être en situation de manque de mémoire, mais il ne s'agit pas d'oubli. Vous n'avez pas oublié.

Nunti-Sunya. De mon cœur au vôtre, James

Mythological Structure



Sovereign Integral Consciousness



Autres Questions de Kerry Cassidy

James,

Tout d'abord j'aimerais vous remercier pour les merveilleuses réponses que vous avez apportées à la série de questions complexes que nous vous avons fournies.

J'espère que vous ne voyez pas d'inconvénients à ce que je vous demande quelques précisions concernant directement un problème actuellement "au seuil" de notre Project Camelot et qui affectera la manière dont nous allons aborder l'avenir.

Je comprends qu'une fois libérés du SMH nous sommes des Souverains Intégraux, dieux de notre multivers local et Source Primaire. Et que le CDEA est ce qui nous rive au SMH...

Alors que le CDEA ne mène pas à la vraie reconnaissance de cette vérité, vous avez également affirmé dans les matériaux des WingMakers que les WingMakers sont des représentants de la Race Centrale, et que cette Race Centrale était/est celle dont les membres sont aussi appelés les Elohim ou créateurs de notre galaxie et de toute vie (les protecteurs génétiques de l'Univers). C'est ce que vous dites dans un passage des documents des WingMakers.

Avec ceci à l'esprit, Anu, et les Anunnaki doivent donc faire partie des WingMakers. Pourtant, selon vos propres termes, Anu a pu "séduire" les Atlantes inter dimensionnels et leur faire prendre des corps humains, les rendre ainsi prisonniers du SMH et les faire entrer dans un cycle récurrent, dont on ne peut s'évader, sinon en reconnaissant sa véritable nature, c'est-à-dire comme Souverain Intégral et donc comme Source Première.

Face à ce dilemme, on peut se demander :

Question 19

Qui était Anu, quel était son objectif et pourquoi ?

Réponse 19 Anu a pu se hisser au titre de roi des Anunnaki par son ingéniosité supérieure et son esprit manipulateur, qui l'ont propulsé au statut de "Sauveur" de sa race, ce qu'il a considéré comme un droit naturel acquis à sa naissance dans toutes les dimensions de sa création. Selon presque toutes les définitions humaines, Anu est Dieu.

L'objectif d'Anu est multiple et difficile à cerner parce qu'il dépend des repères spatiotemporels auxquels on se réfère. Dans un type de repères, on peut dire que son génie relatif lui a apporté des caractéristiques divines et pourtant, dans un autre, on pourrait affirmer qu'il est Satan, et la vérité c'est qu'il est les deux à la fois, selon, de nouveau, la définition humaine.

Parmi les plans d'existence inter dimensionnels habités par des êtres ou des entités qui sont des expressions de la Source Première, il y a des races vivantes dans différentes densités vibratoires. Ces races sont nombreuses et variées et, tout comme dans la nature, existe un processus de sélection naturelle qui détermine quelle espèce atteindra une position dominante parmi les différentes races. Les Anunnaki sont, dans les plans inter dimensionnels, la race parvenue à cette domination, et ce fut leur roi, Anu, qui eut l'idée du processus qui le catapulterait au statut de dieu. On raconte cette histoire de cent façons différentes dans les diverses mythologies, mais Anu est vénéré sur cette planète comme étant Dieu par ceux qui sont sincères et pourtant ignorants de l'origine du concept de Dieu.

En ce qui concerne l'humanité, le but d'Anu était de créer une race d'êtres à existence physique qu'il puisse contrôler. Ce fut son impulsion créatrice qui le conduisit à rechercher un statut divin et à se faire adorer de sa création, mais il savait que cela ne pouvait se réaliser qu'en réussissant à asservir la nature véritable de l'humanité dans un instrument humain équipé du Système Mental Humain et de ses différents sous-systèmes.

Cette impulsion à devenir Dieu Créateur était un aspect de l'esprit suprêmement doué d'Anu, une conséquence de son code génétique, puisque c'est la nécessité de sauver sa race et sa civilisation qui lui a permis de concevoir cette notion. C'est cette obligation qui l'a amené à prévoir de créer une race de travailleurs sur Terre. Ce n'est que des dizaines de milliers d'années après les premières expériences de génétique humaine des Anunnaki, une fois la race humaine bien en route, que l'expression humaine a commencé à devenir une des obsessions principales des autres races inter dimensionnelles.

Cette obsession est à l'origine des diverses mythologies d'extraterrestres qui vivaient sur d'autres planètes tout comme les humains et utilisaient des vaisseaux spatiaux pour se rendre sur Terre — certains d'entre eux bienveillants, d'autres moins. Cependant, comme je l'ai déjà signalé plus haut, la race humaine est réellement la seule forme de vie de son espèce dans tout l'univers, tant par son niveau de densité que par son existence physique et ceci est dû aux expérimentations d'Anu pour concevoir des instruments humains pouvant être asservis par le Système Mental Humain.

Anu était passé maître dans l'observation. Il comprenait l'essence des êtres, compréhension qu'il utilisa pour les manipuler. Il savait que tous les êtres, par essence, étaient encodés pour servir. Dans le Souverain Intégral existe naturellement cette propension à servir l'unité de tous les êtres ; malgré tout, comme le constata Anu, cette aspiration innée à servir était aussi une faiblesse exploitable — en ce que les êtres peuvent se faire manipuler jusqu'à la suppression, sans même s'en apercevoir.

La mythologie de l'or, l'objectif pour lequel fut créé physiquement tout ce système, n'est que le motif apparent. En fait Anu aspirait à un ordre du jour beaucoup plus vaste : celui d'être le Dieu de tous les êtres (humains) — dimensionnels et inter dimensionnels — et de s'approprier le pouvoir de contrôler le sort d'une planète, d'une race, d'un groupe ou d'un individu, pouvoir accordé à celui qui a créé le système. Anu croyait, ou peut-être était-ce là une autojustification, qu'il offrait simplement aux humains et aux êtres inter dimensionnels la possibilité de s'accomplir en servant Dieu.

Maintenant la réponse à votre question : *pourquoi* Anu l'a-t-il fait ? Pour le pouvoir, mais pas pour un pouvoir semblable à celui d'un PDG de multinationale ou du président d'un pays, non, il s'agissait d'un pouvoir étendu, sur des races et des planètes entières, mais là n'en était même pas la véritable raison. Sa motivation était plus subtile : son but était d'asservir la conscience du Souverain Intégral, puisqu'il était plus puissant, plus intelligent, plus conscient qu'Anu lui-même. Telle était la véritable motivation d'Anu — contrôler plus grand que lui -- Un pouvoir inconcevable dans notre domaine humain, et ce pouvoir une fois acquis créait le désir d'avoir encore plus de pouvoir, et donc des systèmes de contrôle plus élaborés.

Ce sont ces systèmes de contrôle, "empilés" les uns sur les autres, qui ont finalement ralenti la perception du temps, et, en quelque sorte, permis à Anu d'opérer dans un temps entièrement différent. Cette différence dans le temps lui a permis d'avancer plus vite que les autres races et de contrôler le déroulement des événements, tel un marionnettiste cosmique. Les autres races furent désavantagées, puisqu'elles étaient les *destinataires* des événements au lieu d'en être les *créateurs*. Elles se situaient en arrière du flux de création, luttant pour se maintenir à flot, pour comprendre ce qui se produisait, tandis que, d'une certaine manière, Anu était en avance de mille kilomètres, calculant, tel un joueur d'échecs, les coups que les autres races allaient subir dans un temps complètement différent.

Question 20

Si les WingMakers sont la Race Centrale et si la Race Centrale est bien celle des dieux créateurs ou Elohim, alors les enseignements de RA [*The RA Material*] et les messages médiumniques ("channeling") ultérieurs -- ceux de Wynn Free, par exemple, et d'autres qui prétendent recevoir des messages médiumniques des Elohim, qui prétendent les "canaliser" -- sont victimes d'illusions liées au CDEA ou bien ces gens "canalisent"-ils réellement les WingMakers ou la Source Première ?

Réponse 20 Permettez-moi de vous répondre par une analogie. Imaginons que je vous aie amené dans une pièce totalement obscure — pas un seul photon dans la pièce -- mais que je connaisse l'existence d'un cadran dans cette pièce et que je sache, par expérience, où il est. Tandis que je tourne le cadran, il émet, avec une précision contrôlée par moi, des photons de lumière dans cette pièce, en provenance d'une source ponctuelle. Si je tourne encore le cadran, le nombre de photons augmentera au point que vous commencerez à voir les objets de la pièce, au départ très faiblement, mais néanmoins, vous verrez que la pièce n'est pas un vide noir, mais plutôt qu'elle est composée d'objets présents dans cette pièce, sans que vous sachiez encore ce que sont ces objets.

Maintenant, si avec mon émetteur de photons, je me concentrais sur un objet particulier, et continuais à tourner le cadran suffisamment loin, vous verriez qu'il s'agit de l'âme humaine. Si je poursuivais encore la rotation du cadran et diffusais les photons plus largement, vous verriez le complexe Dieu-Esprit irriguer l'âme humaine comme un système circulatoire. Si je continuais à tourner le cadran, relâchant ainsi de nouveaux photons dans la pièce, vous verriez la présence d'objets, tout au fond, derrière le complexe Dieu-Esprit-Ame, et pourtant ces objets seraient encore plus faiblement illuminés et mystérieux dans leur expression.

Les objets situés en arrière, si faiblement éclairés qu'ils restent inconnus, sont le Souverain Intégral et son expression collective, la Source Première. Le Complexe Dieu-Esprit-Ame (CDEA) existe dans cette pièce, et c'est le premier objet à être éclairé par la lumière. Dans une faible lumière de quelques milliers de photons, le CDEA devient sujet à interprétation de la part de milliers, voire de millions d'explorateurs spirituels. Personne ne le voit suffisamment bien pour le définir une fois pour toutes, en conséquence les interprétations demeurent d'une époque à l'autre.

Si je braque l'émetteur de photons sur les objets éloignés, et tourne encore le cadran, l'observateur constate maintenant que le Souverain Intégral n'est pas relié au Complexe Dieu-Esprit-Ame, et que le CDEA supprime ou obscurcit en fait la vue du Souverain Intégral. Il est impossible de diriger la lumière sur le Souverain Intégral sans illuminer également sa suppression par le CDEA, ce qui ne signifie pas que les transmetteurs du CDEA sont dans l'illusion ou manquent de sincérité. Cela veut simplement dire que dans la réalité plus profonde du Souverain Intégral, le CDEA se révèle être une forme de suppression et n'est pas relié de façon tangible au Souverain Intégral ni à la Source première.

Des ponts reliant le CDEA au Souverain Intégral sont en cours de construction, car certains individus ont connaissance du Souverain Intégral à un niveau inconscient et établissent des ponts à partir du CDEA vers une réalité plus profonde, sans savoir à quoi finalement mène leur pont.

Maintenant, répondons à votre question précise. Les "canaux" ne sont pas conscients de la source précise de leurs informations. Le "channeling" est un ajout du Système Mental Humain et sa source originale peut être inconnue, non révélée ou indiquée à tort. Elle ne provient pas du Souverain Intégral ni de la Source Première, auquel cas l'information ne serait pas transmise par des mots ou en images. Il faut savoir, lorsque vous voyez des mots ou des images, qu'ils proviennent de l'intérieur du SMH, y compris ces mots-ci, eh oui.

Ceux qui essaient de bâtir des ponts menant du SMH à l'état de Souverain Intégral n'ont pas d'autre choix que celui d'utiliser des mots, des sons, des techniques, des technologies et des images pour encourager les humains à accepter cette ère nouvelle de transparence et d'expansion. Parce que ces "ponts" utilisent les outils du SMH, même lorsqu'ils essaient de révéler les "objets les plus au fond de la pièce", ils ne peuvent que révéler leurs disposition et forme générales. Tout cela fait partie du processus de transition, mais comme je l'ai toujours dit, préparez-vous à jeter vos croyances par-dessus bord – considérez-les comme jetables -- car elles ne sont pas des appendices du Souverain Intégral, parce que les croyances proviennent du mental et appartiennent seulement au mental.

Question 21

Bien que vous disiez qu'il n'y a pas d'ascension au sens traditionnel du terme, vous affirmez néanmoins que nous entrons actuellement dans une ère de transparence et d'expansion où les forces du Système Collectif échouent... et où la conscience du Souverain Intégral devient plus accessible.

Quelle est la source de ce changement dans cette ère... où nous avons, dites-vous, atteint le sommet de la pyramide de la vie manifestée ? En un sens, si le SMH est un labyrinthe ou une matrice d'imposture qui s'étend dans l'ensemble de l'univers ou multivers connu..., ce qu'on pourrait aussi appeler un Jeu ou un Match, alors la réalisation du Moi de notre véritable nature de Souverain Intégral ou de Source Première, c'est avant tout de quitter le jeu/la matrice, avec pour résultat la fin du match ou l'unité ?

Réponse 21 L'ascension n'est pas un processus individuel parce que l'individu n'est pas séparé de sa véritable essence, un intermédiaire n'est pas non plus nécessaire pour se re-familiariser avec cette essence, que j'ai appelée dans toute cette interview le Souverain Intégral. Ce dont l'individu a réellement besoin, c'est de pouvoir se dégager des artifices du Système Mental Humain, et il suffit pour cela de développer la conscience née et entretenue pendant la Pause Quantique, ou son équivalent.

La cause qui est à l'origine de l'ère de la transparence et de l'expansion possède de multiples aspects, mais permettez-moi de parler de son but avant d'évoquer sa cause, les deux étant toujours liés. Le but de cette nouvelle ère est le transfert de la connaissance, lié au Souverain Intégral, de manière que l'humanité puisse commencer à vivre et agir ici sur Terre – en s'exprimant elle-même, authentiquement – en harmonie avec le Souverain Intégral. En d'autres mots, l'imposture qui n'a cessé d'exister dans ce monde, et les systèmes de couverture, vont progressivement se dissoudre, et tandis que ce macro-processus se déroule parallèlement au transfert individuel de la connaissance, la Source Première peut occuper les mondes dimensionnels pour la Première Fois.

Dans différents textes spirituels on a appelé ceci "le Paradis sur Terre". A Lyricus, nous l'appelons le *Grand Portail*, mais bien que le sens précis puisse paraître autre, l'événement est le même dans ses grandes lignes.

En ce qui concerne sa cause, l'ère de la transparence et de l'expansion est une conséquence de la présence naturelle du Souverain Intégral, des Êtres inter dimensionnels bienveillants, de la transformation en termes d'espace-temps de la Terre/de la Nature et du portail qui s'est ouvert sur les royaumes inter dimensionnels au cours des dix dernières années. Evoquons-les un par un.

Le Souverain Intégral existe dans l'ici-maintenant, Être infini dissimulé dans ce que certains appelleraient le système corps-mental humain, ou instrument humain. A l'intérieur de cette présence, la *Présence Quantique*, existe un lien au niveau quantique entre toutes les expressions de la vie, et c'est par ce lien que la transformation – de l'ensemble – est possible. A mesure que les expressions individuelles se mettent en harmonie avec la Source Première, et considèrent leur expression personnelle comme un produit du Souverain Intégral, cette nouvelle prise de conscience et capacité se répand en toute vie. En d'autres termes, la Présence Quantique se *transmet*, et tout en se transmettant, transforme l'ensemble. Sans aucun doute, il s'agit d'un processus et ce processus nécessite un temps infini, mais il atteint actuellement la masse critique à l'intérieur de la Terre, dans la Nature et dans l'humanité.

Un phénomène analogue est l'utilisation du Système de Manipulation Génétique (SMG) par d'autres entités inter dimensionnelles qui, contrairement à Anu, ont des intentions bienveillantes. Rappelez-vous : j'ai indiqué plus haut dans l'entretien que le SMG est un système ouvert, et c'est ce qui expliquait le grand intérêt pour l'humanité manifesté par les autres êtres inter dimensionnels. Ces êtres, qu'on appelle les Gris, n'en sont qu'un exemple. L'instrument humain est unique dans le multivers connu, d'où l'obsession des autres races au sujet de ses qualités et de ses capacités.

Ces races inter dimensionnelles utilisent des vaisseaux spatiaux pour franchir les domaines vibratoires. Autrement dit, ils ne traversent pas l'espace, tel que nous l'imaginons ; il s'agit plutôt de négocier des densités vibratoires, raison pour laquelle ils font usage de leurs vaisseaux spatiaux. S'ils passent de longues périodes dans notre domaine vibratoire, ils se manifestent et sont perçus par nos sens, et s'ils se manifestent pendant de longues périodes, ils deviennent incapables de retourner dans leur dimension d'origine. Ceci est dû à nos champs gravitationnels et aux subtiles différences entre les deux domaines d'existence.

Certains de ces êtres inter dimensionnels, ceux qui se sont matérialisés, se sont établis dans des bases souterraines ou bien ils ont, dans quelques cas, modifié leur corps physique afin de pouvoir s'intégrer correctement à la société humaine.

Leur intérêt pour la condition humaine est la raison principale de la présence des ovnis, et de l'influence et des agissements extra-terrestres. L'humanité est observée et étudiée plus que toute autre espèce, et si Anu a autorisé les autres races à examiner l'humanité, elles n'étaient pas censées l'influencer. Il existait cependant des êtres non inféodés à Anu, et qui opéraient indépendamment d'Anu et de ses alliés : je fais ici une allusion directe aux WingMakers.

Le SMG est relié à la partie inconsciente du Système Mental Humain. Donc, si on modifie le SMG chez une petite fraction des humains, cette modification est transférée à la famille humaine via le Mental Génétique ou inconscient.

Expliquer comment les WingMakers ont utilisé le SMG pour ouvrir des portails faisant communiquer les domaines humain et inter dimensionnel demanderait plus de temps que je n'en dispose dans le cadre de cet entretien, mais permettez-moi seulement de dire que les WingMakers ont harmonisé quelques-uns des implants du SMG de façon à permettre à certains membres de la famille humaine de re-conceptualiser, et parfois même d'expérimenter, l'âme humaine libérée de l'empreinte du CDEA.

La Terre/La Nature subit actuellement sa propre transformation, stimulée par sa résonance avec de nouvelles énergies spatiales et par son propre éveil, résultant de la condition humaine. La Terre/La Nature est très consciente de l'influence humaine sur ses domaines, et cette influence a stimulé continuellement ses défenses ou ses stratégies d'existence. Il peut paraître difficile de comprendre que la Terre/la Nature est consciente du Système Mental Humain alors que nous sommes nous-mêmes grandement ignorants de notre condition, mais c'est la vérité. La Terre/La Nature se rend compte que l'humanité doit s'éveiller à son essence réelle, ou bien son destin sera d'être asservie à ceux qui sont eux-mêmes asservis.

Quant à la première ouverture des portails entre la dimension humaine et celle des royaumes inter dimensionnels, elle date de 1998. Ces portails furent des exemples révélateurs de la manière dont Anu avait trompé pratiquement tous les êtres via la création de domaines intermédiaires, des programmes conçus à l'intérieur de programmes, eux-mêmes à l'intérieur d'autres programmes, dans le but d'établir Anu Dieu de tous.

Tous ces récits figurent dans le registre historique des individus qui parcourent les Cieux et rencontrent les anges et les maîtres. Ces récits sont nombreux au point de faire croire ce registre commun à tous. Ce n'est pas le cas. Avant l'ouverture des portails en 1998, les voyageurs des Cieux interagissaient avec les royaumes du mental et/ou les domaines astraux. L'ère de la transparence et de l'expansion a commencé en 1998 et se poursuivra indéfiniment dans le vaste avenir qui attend l'humanité et ses alliés inter dimensionnels.

Question 22

En un sens, ce concept n'est-il rien d'autre que l'illumination, comme on l'appelle plus traditionnellement ? La prise de conscience directe de notre divinité est un concept connu dans la philosophie orientale... de même que reconnaître que nous sommes, avons été et serons toujours... Dieu ou la Source Première.

Réponse 22 Anu a encodé dans l'être humain le désir de rechercher l'édification, et simultanément, il a créé le Complexe Dieu-Esprit-Ame afin d'assurer partiellement la recherche. Je dis "partiellement", parce que pour la plupart des gens la recherche commence dans une direction, puis en prend une autre, puis une autre, et une autre encore. Au cours de sa vie, l'individu moyen a exploré des douzaines de voies religieuses, scientifiques, occultes et spirituelles, mais il poursuit ses recherches. Ceci parce que le programme, encodé dans les êtres humains et épaulé par le SMH, stimule la recherche du Dieu-Esprit-Ame à l'extérieur de l'individu, même lorsque l'enseignement représenté affirme que "le Royaume des Cieux est en soi".

Si vous étiez le créateur de l'humanité, et vouliez garder secrète l'unique réponse à toutes les questions liées au Moi, rendant dépassée toute recherche de la vérité, où cacheriez-vous cet étonnant secret ? Si vous êtes quelqu'un de sage, vous le placeriez devant les yeux de tous, mais vous instilleriez aussi dans votre création un insatiable désir de rechercher la vérité dans les livres, les conférences, les grands esprits, les saints, les sages, les techniques spirituelles, les chamans, les sorcières, les textes anciens, les églises, synagogues, mosquées, ashrams, sites internet et mille autres endroits. Voilà comment cacher de tous la réponse à tout, et c'est là précisément ce que fit Anu.

Le concept oriental de Prise de Conscience Directe ou Prise de Conscience du Moi ou Prise de Conscience de Dieu fait partie de l'appareillage du pont dont j'ai parlé plus haut à la question 20, mais à quelques exceptions près, elle se place encore dans la prise de conscience du Complexe Dieu-Esprit-Ame par l'intermédiaire du mental. Certains ont entrevu l'état de Souverain Intégral, mais ils sont rares, et dans une certaine mesure, ce faible pourcentage est dû à l'importance grandissante de l'argent chez les maîtres spirituels orientaux et à leur tendance à la séparation liée au mercantilisme dans la relation professeur-élève.

Ceux qui ont accès à l'état de Souverain Intégral, peuvent renouveler à leur gré l'expérience. Ils accèdent aux royaumes inter dimensionnels sans passer par le SMH et ses systèmes annexes de suppression, ils savent comment provoquer cet accès à l'état de Souverain Intégral, et a contrario, comment affaiblir la structure de suppression. Ces êtres humains-là sont extrêmement peu nombreux.

Si vous lisez *Cosmic Consciousness* de Richard Maurice Bucke, il nous parle de quelques-uns de nos plus grands explorateurs spirituels de l'histoire, montrant en détail combien ils étaient emplis d'une lumière mystérieuse, non-physique, et d'un sens clair du lien avec toute vie. L'expérience de la conscience cosmique s'est révélée être, dans pratiquement tous les cas, un sentiment soudain, profond et inexplicable d'union avec l'univers, un sentiment qui a perduré pendant de nombreux jours et qui a affecté de manière positive le restant de leur vie. La plupart de ceux qui ont expérimenté cette conscience cosmique ont eu l'impression d'être devenus un "canal" de cette énergie par l'intermédiaire de leurs écrits, de leur art ou de l'œuvre de leur vie.

Mais ces événements ne sont pas reproductibles, l'expérimenteur ne peut se glisser à l'envi dans le domaine céleste, ni avoir une connaissance claire de ce qui est réel et de ce qui est illusion. La faute n'en incombe pas à ces précurseurs de l'humanité, je veux simplement montrer qu'il s'agit d'une expérience autre, et de mon point de vue, qu'elle se déroule dans le SMH.

La Source Première n'est pas Dieu, pas comme les êtres humains comprennent la nature de Dieu. Dieu, en tant qu'entité, indépendant de vous ou de moi, n'existe pas – bien qu'il y ait eu ceux (comme Anu) qui se sont pris pour Dieu et se sont fait passer pour lui. La Source Première est le collectif des Souverains Intégraux dans l'ensemble du multivers, et ce qui les relie est l'Intelligence-Source. Tout le CDEA, tel qu'Anu l'a conçu, a été modelé selon la réalité suivante :

- Dieu = la Source Première
- L'Esprit = l'Intelligence-Source
- L'Ame = le Souverain Intégral

Mais ces concepts ne sont pas interchangeable. Si des gens vous disent : "J'ai pris conscience de mon Moi réel et j'ai donc atteint l'illumination", s'agit-il de l'illumination du CDEA ? Ou bien ont-ils vécu l'état de conscience de Souverain Intégral, au-delà du SMH ? Dans ce dernier cas, vous ne les verrez pas parler de leurs livres, animer des colloques, fonder des écoles ou des ashrams, participer à des tournées de conférences, ni créer une voie spirituelle, guérir contre rémunération, tirer avantage de leur expérience, ou revendiquer des pouvoirs que les autres ne possèdent pas.

Anu voulait s'assurer que ceux qui sont en quête de religion ou de spiritualité s'empêchent dans les cieux de sa création. Voilà pourquoi la recherche à l'extérieur de soi est si puissamment ancrée en nous, pourquoi nous ressentons cette séparation du corps et de l'âme, de l'âme et de Dieu ; pourquoi nous nous accrochons avec tant de ténacité aux versions diluées et affaiblies de la Source Première, de l'Intelligence-Source, et du Souverain Intégral trouvées dans le Complexe Dieu-Esprit-Ame ; pourquoi nos pensées et nos prières, si emplies d'espoir, s'adressent au masque d'une Source Première ni égale à nous, ni une avec nous.

Ce qui alimente notre SMH est la colère, la cupidité, la déception, l'irritabilité, le reproche, la peur, le ressentiment, et d'autres émotions dites négatives, causées en grande partie par notre manque de compréhension du fait que nous ne sommes tous qu'un et égaux, et que cette vérité est la base de la vie. Ceux qui se sont aventurés dans les eaux claires du Souverain Intégral ont pour responsabilité de partager le processus qui permet de retirer les couches successives de masques et d'illusions, de vivre dans ce monde, mais sans en faire partie, ce qui signifie qu'ils n'ont aucun rôle dans les illusions créées par le SMH.

Ce processus est aussi simple que de pratiquer la Pause Quantique, les Six Vertus de Cœur et de persévérer jusqu'à votre dernier souffle. Cela ne coûte rien. Il n'y a ni maître ni professeur. Il n'y a ni école, ni niveau à atteindre. Il n'y a ni livre à lire, ni conférence à suivre. C'est simple et facile. Si vous vous sentez en harmonie avec cette approche, vous pouvez la tenter et voir si elle vous paraît naturelle. Personne ne vous jugera si vous décidez de ne pas continuer jusqu'à votre dernier souffle... vous serez seul juge.

Question

En quoi la conscience de soi comme Souverain Intégral est-elle différente de la réalisation du soi atteinte par la méditation et l'éveil de la kundalini ? Et la technique respiratoire dont vous parlez dans vos documents n'est-elle pas identique à toute autre technique qui stimule l'éveil de la kundalini, le lien entre les chakras et, finalement, l'illumination ?

Réponse 23 Comme vous pouvez l'avoir déjà déduit de mes réponses précédentes, le Souverain Intégral est l'expression reconceptualisée de l'âme humaine pendant l'ère de la transparence et de l'expansion. Cette ère sera ancrée dans l'expérience du Grand Portail, qui est la conscience de la Source Première – les Souverains Intégraux unifiés et conscients du soi – vivant sur Terre. C'est l'ère dont nous venons de toucher le rivage, et les outils, les techniques, les modèles mentaux et les méthodes de l'âge précédent, eh bien, tout cela n'est plus d'actualité, tout comme le boulier n'est plus d'actualité à l'âge de l'ordinateur. Oui, je suis conscient d'être très direct ici, mais c'est le moment d'être direct et franc sans trop se soucier des conséquences et de la réaction des gens.

Voyez les choses de cette manière, et je ne m'en prends pas à la spiritualité orientale, mais vous avez évoqué la kundalini dans votre question et je vais donc y apporter une réponse en rapport ; mon propos cependant s'applique à tous les modèles mentaux et méthodes traditionnels indépendamment de leurs origines culturelles.

La kundalini est un système complexe de manipulation de l'énergie dans l'instrument humain, culminant dans l'illumination du mental. C'est un système d'ascension où un professeur qui sait comment activer la kundalini aide l'étudiant à gérer son système de chakras ou système énergétique. Qu'est-ce donc que l'énergie ? Dans les dimensions du Souverain Intégral il n'y a pas d'énergie. Il n'y a pas de fluctuations de l'énergie. Il n'y a pas de yin-yang énergétique. L'énergie est un concept du mental. Donc si vous passez des heures sans fin à travailler sur l'énergie, où cela vous mène-t-il ?

L'énergie existe dans le SMH. Elle est réelle dans le monde physique. Elle fait sans le moindre doute partie de l'instrument humain, et pourtant, le Souverain Intégral est constant, conscient, en éveil, attentif, vivant, infini et, aussi étrange que cela puisse paraître, n'est pas de l'énergie. Il n'est pas *fait* d'énergie. Il n'a pas besoin d'énergie. Il n'existe pas par son énergie. Avant l'énergie était le Souverain Intégral. Avant qu'il y ait un SMH, le Souverain Intégral existait déjà.

Vous pourriez répliquer : "D'accord, mais pratiquer la kundalini (ou toute autre pratique ascensionnelle légitime) n'améliore-t-il pas ma capacité à comprendre le Souverain Intégral ?" Et ma réponse serait un "Oui" franc, mais seulement dans la mesure où vous désirez laisser ce que vous avez appris et établir un nouveau Point Premier privé de séparation ou de complexité. Dès l'instant où vous avez atteint un certain degré de compétence, augmenté votre savoir-faire, décidé de devenir un professeur, vous vous exposez à vous attacher à ce qui est hors de propos ou dépassé et ces éléments peuvent s'agripper à vous comme du lierre, et réduire votre mobilité vers cette nouvelle ère où nous entrons et où se trouve Notre Etre.

Soyons clairs. Ceux qui s'imaginent qu'un maître peut prononcer pour eux des mots spéciaux, comme dans le cas de la Deeksha (liée à la kundalini) et, par ces mots-mêmes, les amener magnétiquement à l'illumination, ceux-là se trompent. Si quelqu'un s' imagine aller vers l'illumination parce qu'il lit n'importe quel livre, il se trompe. Si quelqu'un s' imagine aller vers l'illumination parce qu'il répète un mantra, il se trompe.

Je n'essaie pas de polémiquer ici, mais le fait est que des milliards de gens sur cette planète se trompent dans leur pratique de la spiritualité, de l'occulte, de la religion et, oui, même de la science. Ils pratiquent ce qui, selon eux, les rapprochera de la vérité, alors qu'eux-mêmes sont la vérité, et leur pratique ne fait qu'élever des murs plus épais entre la conscience et la vérité. Avec l'ère de la transparence et de l'expansion il s'agit avant tout de faire tomber des murs. Pas d'acquérir plus de connaissances ou d'informations.

La Pause Quantique n'a aucun rapport avec la kundalini ou le système de croyance qui l'entoure. En hommage à Gertrude Stein, on pourrait dire qu'une technique respiratoire est une technique respiratoire, mais cela ne correspond pas à mon expérience. Alors que la Pause Quantique est bien sûr par essence une technique respiratoire, c'est également une méthode qui permet de quitter l'instrument humain et d'expérimenter l'état de conscience de Souverain Intégral. C'est le cas parce que le souffle est la voie, ou le portail, qui permet de sortir de l'instrument humain, si la manœuvre est exécutée avec le Point Premier adéquat.

Souvenez-vous que le domaine astral et le domaine mental sont situés dans l'instrument humain, donc nous n'avons pas envie d'y voyager, puisqu'ils demeurent dans le SMH, sont donc illusoire et qu'ils induisent en erreur. La Pause Quantique est une méthode ou un processus de désengagement du Système Mental Humain, de prise de conscience du fait que vos définitions de vous-mêmes et votre identification à une culture, à une famille, à une religion, à un type de spiritualité, à des possessions matérielles, à de l'argent et à un objectif, ont été programmées et ne reflètent pas vraiment qui vous êtes.

Pour beaucoup de gens, voilà une voie difficile à accepter, mais c'est la raison pour laquelle la Pause Quantique a été conçue. C'est le souffle, grâce à la Nature, qui donne vie à l'instrument humain, et c'est l'instrument humain qui donne vie au Souverain Intégral dans le contexte de la réalité physiquement manifestée de la Terre. Donc le souffle est le lien, et la Pause Quantique permet à ce lien d'être entretenu, développé, renforcé et stabilisé.

Il est aussi important de comprendre que tout ce que j'apporte pour la gouverne individuelle doit être envisagé comme un cadre de référence, et non comme une technique prescrite, à suivre de manière rigide. Chacun doit prendre ses responsabilités dans l'élaboration de sa propre technique exploratoire, de ses propres méthodes de développement et de nouvelles manières de se dégager du SMH. La Pause Quantique est un cadre de référence, pas un système spécifique.

Le Web (qui est l'analogie du Mental Génétique) offre des moyens de partager vos mises au point, vos ajouts, vos modifications ainsi que de nouvelles techniques. J'encourage chacun à le faire. Une dernière remarque sur l'application de la Pause Quantique : vous n'êtes pas à la recherche de la méga-expérience "époustouflante".

Vous ne cherchez pas à attirer quoi que ce soit à vous ; vous ne cherchez pas à accumuler les enseignements ou à en savoir plus, vous ne cherchez pas à faire circuler l'énergie dans votre corps ; vous ne cherchez pas à quitter votre corps ; et vous ne cherchez pas à communiquer avec votre Moi supérieur, ou avec Dieu. En utilisant la Pause Quantique, vous avez pour but de faire tomber les murs qui vous séparent de cet état de conscience qui est Vous, le sera toujours et l'a toujours été.

La Pause Quantique est conçue pour vous aligner sur la transparence et l'expansion de cette ère à laquelle nous appartenons tous.

Question 24

Vous affirmez que l'illumination du passé, incarnée par les expériences du Samâdhi, ou des expériences équivalentes, par de grands maîtres tels que le Christ, Bouddha et d'autres, ne les ont pas vraiment amenés en réel contact avec leur véritable nature, hors du SMH, et donc qu'ils ne se sont pas évadés de cette prison qu'est le SMH, et qu'ils n'ont pas expérimenté cet état de connaissance directe de leur propre nature en tant que dieu ou Source Première... En conséquence, qui était le membre de la famille humaine qui a, lui, atteint cette réalisation ?

Réponse 24 Les maîtres spirituels devenus les chefs symboliques d'institutions religieuses comme le Christianisme ou le Bouddhisme, pour n'en nommer que deux, figurent parmi les précurseurs de l'humanité. Ils étaient les activistes et les explorateurs spirituels de leur temps et de leur culture ; ils étaient, et sont, profondément impliqués dans la vie spirituelle, infusant à l'humanité leur sagesse chèrement acquise. Ils sont parvenus, en leur temps, aux murs d'enceinte de leur prison (le Système Mental Humain) en franchissant un grand nombre des fortifications et des pièges qui retenaient leurs contemporains.

Ils étaient certains de leur destin, de leur plan de vie, et ils étaient des exemples à leur époque. Leurs motifs étaient purs et ils apportèrent à la condition humaine une nouvelle approche qui permit d'avancer plus rapidement en direction du Souverain Intégral. Mais du temps du Christ et à celui de Bouddha la distance qui existait entre les êtres humains et l'expérience du Souverain Intégral était insurmontable. L'instrument humain n'était pas préparé à cette interaction et à cette expérience. On pouvait cependant donner la direction, indiquer la piste principale et mettre au point une ébauche de carte pour les générations futures d'explorateurs spirituels.

Rappelez-vous, nous sommes tous des aspects de l'expérience humaine et revenons ici vie après vie, en renouvelant notre endoctrinement concernant le Système Mental Humain. Mais en même temps, un ou plusieurs représentants de notre espèce, pénètrent plus profondément dans notre prison collective, et reviennent écrire dessus ou en parler. Leurs observations et expériences s'intègrent à notre Mental Génétique ou inconscient, et celles-ci peuvent apporter un sens profond à notre espèce entière, parce que la famille humaine – chacun d'entre nous – peut accéder à ce champ de conscience.

Mais, au cours d'une seule vie, les pas que nous faisons en direction du Souverain Intégral, sont petits, parfois impossibles à constater. Les périodes dans lesquelles nous vivons déterminent nos façons de nous exprimer, nos conceptions et nos croyances. Nous sommes toujours en route pour la prochaine évolution, telle qu'elle est déterminée par le Mental Génétique, l'élément Terre/Nature et les êtres inter dimensionnels qui interagissent avec l'humanité. Derrière tout ceci se trouve la Source Première, qui tire avec maestria l'humanité à elle, individu par individu.

J'espère que, dans ce contexte, il est clair que Jésus, Bouddha, Lao-Tseu, Mahomet, Saint-Germain ou tout autre maître à son époque, se situait dans les confins spirituels, et très en avant dans le territoire du Mental supérieur, si vaste à lui seul qu'en comparaison l'univers physique semble de la taille d'un grain de sable. L'entrée des royaumes de la non-polarité était loin d'être aussi accessible que de nos jours. Il n'existait pas de ponts pour traverser, pas de portails ouverts et opérationnels ; il s'agissait littéralement d'une contrée sauvage sans pistes ni chemins.

Donc peu de ces explorateurs spirituels, pour grands qu'ils aient été, aussi profondément qu'ils aient pu pénétrer dans les royaumes Célestes, donc peu d'entre eux -- au cours de la vie où on les identifia à une religion ou à un parcours spirituel -- eurent accès à la véritable essence de notre nature à son niveau le plus élevé. On trouve le même parallèle dans les sciences. Regardez Newton, le plus grand explorateur scientifique de son époque : pourtant nous savons aujourd'hui que son cadre de référence était très défectueux. Se berçait-il d'illusions ? Non, à son époque il opérait au plus haut niveau possible fondé sur le Mental Génétique. Même maintenant, de nos jours, les contributions d'Einstein se trouvent remises en question par les physiciens et les cosmologues du XXIème siècle.

Tout comme la science redéfinit constamment l'Univers, les explorateurs spirituels redéfinissent constamment le Complexe Dieu-Esprit-Ame. Dans les deux cas les strates de la connaissance sont presque infinies, et possèdent, à cœur, des équivalents mathématiques à un niveau que l'humanité doit encore imaginer, sans même parler de les découvrir. Ainsi, suggérer que je puisse considérer comme insuffisants ou trompeurs les succès et les contributions des explorateurs spirituels ou scientifiques de l'humanité, ne peut être que le résultat d'une incompréhension du contexte temporel plus vaste et de l'épaisseur de l'"oignon" que nous "pelons" tous ensemble – à la fois dans les dimensions scientifique et spirituelle.

Question 25

En quoi cette prise de conscience est-elle différente de celle obtenue par Bouddha, Jésus ou les autres "maîtres" communément reconnus dans la famille humaine ? Dire de quelqu'un qu'il est Souverain Intégral et donc Source Première n'est-il pas la même chose que dire de lui qu'il est Dieu et a atteint l'illumination, ou encore qu'il est "totalement intégré".

Réponse 25 Alors que j'ai répondu à cette question d'un point de vue plus traditionnel au cours des réponses précédentes, je vais cette fois-ci aborder votre question sous un nouvel angle.

Dans le silence, l'absence de buts, et le vide qui se trouvent en vous, tout existe. Et pourtant, n'est-ce pas précisément là ce que l'être humain craint le plus ? Au centre absolu de l'être que vous êtes, là où se trouve le vide, ne craignez-vous pas cela ? Peut-être serait-il exact de dire que c'est là l'origine de la peur elle-même. Ironique, n'est-ce pas, que le Souverain Intégral, qui est ce qui vous définit le plus clairement, soit ce dont vous avez peur. Pourquoi supposez-vous qu'il en est ainsi ? Pourquoi devriez-vous craindre le vide et la vacuité qui vous habitent ? Pourquoi refuseriez-vous de franchir du regard le portail de votre instrument humain et de percevoir sans l'assistance de votre mental ?

C'est précisément la raison pour laquelle les humains ne peuvent se passer de propagande spirituelle. Ils redoutent le "point d'immobilité" (*still-point*) dans lequel ils existent parce qu'ils ont été programmés par leur SMH, et l'ont accepté comme vrai : qu'est-ce que le vide, -- sinon la mort et la non-existence ? Ainsi, ils recherchent le beau, l'harmonieux, les visions spirituelles en provenance d'autres mondes, les descriptions empreintes de paix et d'amour, les présences angéliques, l'expérience de l'unité et de la beauté, mais ils ne veulent pas franchir la porte de la vacuité pour s'y rendre parce que la vacuité, c'est la mort et la non-existence du mental. Et ils en sont arrivés à croire que leur mental, c'était eux.

Je ne veux pas dire par là que Jésus et Bouddha ne possédaient pas ce discernement. Ils le possédaient, très certainement et le possèdent encore. Chacun d'entre nous, d'une certaine manière, possède cette perspicacité par le truchement du Mental Génétique, mais rares parmi les êtres qui ont parcouru cette planète sous forme humaine sont ceux à avoir atteint cette capacité par l'expérience et non pas simplement par les abstractions que sont les mots et les symboles du Mental Génétique.

Jésus s'est manifesté sur Terre pour enseigner aux hommes de son époque que la mort n'était pas réelle. Que Dieu n'était pas là-haut, mais en nous – *que tous les individus étaient égaux en importance* ; que la race humaine était victime de l'asservissement au Réseau Argent-Pouvoir et que, tant que l'humanité ne se lèverait pas pour exprimer par elle-même sa nature spirituelle, elle resterait un pantin manipulé par les puissants. Et c'est le cas.

Dès le départ, la perspicacité du Souverain Intégral est un reflet de l'époque dans laquelle nous vivons. En tant qu'Êtres Premiers, les Souverains ont créé un mental – un vaisseau dans lequel la séparation se produirait – et à cet instant est né l'individualité.

Sur des milliards et des milliards d'années, les Souverains du Mental créèrent l'univers tel que nous le connaissons. Ils créèrent les dimensions du mental supérieur, et cette création mentale se manifesta progressivement par différentes créations d'un mental inférieur. C'est dans le domaine vibratoire du mental inférieur que les Souverains commencèrent à perdre le souvenir de leur existence comme Etres Premiers.

Ils regardaient les mondes de la création et se demandaient : "Qui a créé cet univers ? Qui a été à l'origine de ce monde magique et magnifique ?" Et pourtant, il n'est jamais venu à l'idée des Souverains que c'était eux qui avaient créé l'univers, eux dont la Nature elle-même est le reflet exact. Et donc les Souverains se mirent à créer un Dieu – ou le concept d'un Etre Suprême – à l'origine de la création. Dieu était le créateur de tout dans la Nature, dans tout le multivers, et les Souverains perdirent de leur pouvoir, et leur sens de la responsabilité envers la Nature diminua également.

Ainsi naquit ce concept de Dieu, séparé de nous. Tandis que les Souverains se divisaient en races d'êtres inter dimensionnels, ils développèrent une variété presque infinie de créations, dont seule une infinitésimale partie est connue de l'humanité, par le biais de symboles et de bribes d'histoires ; et si par hasard on se souvient de la plupart d'entre elles, on n'y croit plus, parce que le mental rationnel a jeté ces histoires dans la corbeille de la mythologie. Alors apparurent les ancêtres d'Anu, et avec eux débuta la création de l'instrument humain. Bien que primitif, comparé à celui des humains actuels, l'instrument humain de l'époque ne fut pas moins brillamment conçu.

Lorsqu'Anu commença à créer l'évolution suivante de l'instrument humain, il se rendit compte combien les Souverains étaient oublieux de leurs origines et avaient attribué la création à un Etre Suprême. Les Souverains, devenus les êtres inter dimensionnels connus sous le nom d'Atlantes, se révélèrent un choix parfait pour animer l'instrument humain qu'Anu était en train de créer, car les Atlantes, malgré leurs prouesses spirituelles, n'avait aucune expérience de l'imposture. Et ceci, pourrais-je ajouter, est un thème qui mérite d'être noté : ceux qui se sont tournés vers la spiritualité sont les plus facilement manipulés, à cause de leur sens inné de la confiance.

Du fait de la fourberie d'Anu, les Atlantes se sont laissés convaincre d'habiter l'instrument humain, et les Souverains devinrent humains. Cependant tous les Atlantes ne furent pas capturés et assujettis au processus d'asservissement humain. Certains d'entre eux prédirent le résultat du projet humain concocté par Anu et s'enfuirent dans une "poche" dimensionnelle sur Terre, dans les profondeurs de ce qu'on appelle maintenant l'Océan Atlantique.

Ce sont ces Atlantes qui se firent connaître sous les noms mythologiques d'Elohim ou de "Ceux qui Brillent", et ce sont les mêmes que ceux que nous connaissons aujourd'hui sous le nom de WingMakers. Ces êtres observent la famille humaine depuis ses premiers pas sur une planète en cours de densification appelée Terre, il y a des millions d'années. Ils sont l'aide bienveillante dont bénéficie l'humanité parce qu'ils sont humains dans tous les sens du terme, sauf qu'ils ne possèdent ni les programmes et le système du SMH, ni l'instrument humain qui détournent et distraient l'attention des Souverains qui habitent l'instrument humain – nous -- et nous empêchent de nous rendre compte de leur présence.

Et de quelle manière les Souverains sont-ils présents ? Dans chaque souffle qui apporte la vie à l'instrument humain. C'est le souffle dans lequel réside la présence du Souverain. Chez Lyricus existe le dicton "Si vous n'êtes pas dans votre souffle, vous êtes dans votre mental". Il est bien entendu que ceci est un concept abstrait pour le Système Mental Humain, mais les Souverains vivent au point d'intersection de la vie et de la Nature, qui est le souffle.

Les WingMakers ne sont pas les guides, les anges, les maîtres "ascensionnés", ou les dieux qui existent dans les dimensions du Système Mental Humain. Ils demeurent dans les champs inter dimensionnels du mental supérieur, et tels des sages anciens pour la famille humaine, ils apportent les paradigmes du Souverain Intégral et du Grand Portail. Ils se concentrent exclusivement sur ces deux paradigmes, parce que c'est d'eux que provient le Point Premier qui permet à l'individu de faire disparaître les programmes qui dissimulent le "un", l'égal et le vrai.

Les WingMakers ont forgé le terme de Souverain Intégral pour encoder le fait que ce qui existe dans les lieux de passage de notre souffle est plus qu'un simple corps physique équipé d'un câblage de sentiments et de pensées. Les plus grands explorateurs spirituels en furent conscients et ils ont compris que l'âme humaine serait redéfinie à chaque époque et que, tout en donnant l'impression de changer, elle demeure la conscience permanente du fini et de l'infini, du réel et de l'irréel.

Quelqu'un peut lire cet entretien et partir avec le sentiment d'être maintenant enveloppé d'une aura existentielle. Avec le sentiment que sa conception de Dieu, de l'Esprit, de l'Âme et de tout ce qui y est relié -- qu'elle lui ait été enseignée ou qu'il ait choisi d'y croire -- que cette conception a été mise en doute. Même ceux qui ont suivi avec dévotion les travaux des WingMakers trouveront que j'ai quelque peu modifié ici la tonalité de ces documents.

S'il ne vous est jamais arrivé de vous aventurer dans une destination exotique, à la culture différente de la vôtre, vous savez parfaitement que dans l'avion, en route vers votre destination, vous n'avez pas réellement encore expérimenté cette culture, même si vous l'avez bien étudiée par anticipation. Lorsque vous descendez à votre hôtel, vous restez à l'extérieur de cette culture, et bien que vous constatiez des différences dans la flore et la faune, dans l'architecture et les bâtiments, chez les gens dans la rue, vous demeurez néanmoins en marge de la culture car vous êtes un observateur et non un participant.

Ce n'est que lorsque vous apprenez la langue des gens, quand vous les rencontrez chez eux – dans leur foyer, leurs magasins, leurs cafés, leurs installations sportives, leurs écoles et leurs églises – que vous commencez vraiment à comprendre leur culture. Cela ressemble au pont reliant le CDEA et le Souverain Intégral. Il n'existe rien de plus exotique ou hors de l'ordinaire que le langage et les habitats du Souverain Intégral, et plus vous pénétrez profondément dans cette contrée, plus elle vous semble étrange.

Si j'avais révélé en 1998 tout ce qu'il y a là-bas ou si je le faisais même aujourd'hui, dix ans plus tard, le pont ne porterait qu'une poignée de gens. Il paraîtrait branlant et dangereux à traverser, et on déconseillerait à beaucoup de curieux, ou à des gens motivés, de le franchir, simplement parce qu'il est trop étrange. Et donc on a construit ce pont pour pouvoir rencontrer des gens, là où ils habitaient et avec leurs croyances. Ceux qui entraient en résonance avec les termes et définitions cruciales, ou avec quelque chose de poétique, ou de musical, ou d'artistique, ceux-là trouvaient une texture, une structure qui leur donnait l'envie de se relier, quelque chose qui avivait leur curiosité, et c'était suffisant pour les amener sur le pont.

Pour filer ma métaphore, ils atterrissent maintenant à l'"aéroport". Depuis leur siège d'avion, ils découvrent la contrée exotique du Souverain Intégral en regardant par l'étroit hublot un monde vaste et nouveau. Rappelez-vous, le Point Premier, quand vous descendez d'avion, c'est votre souffle, votre cœur et les vertus de sa sagesse, car il s'agit ici d'une destination où la langue locale n'est constituée que de souffle et d'expression vertueuse de soi. C'est aussi simple que cela.

Je me rends compte que certains liront cette interview et qu'elle déclenchera chez eux cent questions supplémentaires, dont peut-être seules deux ou trois auront de l'importance dans l'instant, mais le désir d'avoir plus de connaissances et d'informations est une drogue puissante créée par le SMH. Je vous conseille de détourner votre attention de l'acquisition de connaissances et d'informations, et de la consacrer à appliquer les vertus de cœur à vous-même et à tous les autres gens, à l'intérieur de votre multivers local, et puis aussi d'être simplement à l'écoute de votre souffle, de vous pencher un peu plus sur l'Être qui est en vous, au point le plus central de votre existence. Sentez ce lien se renforcer et soyez convaincu que tous les murs érigés entre vous, ou qui seront dressés entre vous, *seront* abattus.

Si vous vous concentrez sur ceci, vous trouverez accès à tout, y compris au langage du Souverain Intégral, à la manière de réactiver sa culture en vous, et à celle de vivre dans ses différentes demeures.

C'est l'ère de la transparence et de l'expansion.

Nunti-Sunya.

De mon cœur au vôtre, James [Revu le 6 Janvier 2010]

MANIFESTE DU SOUVERAIN INTÉGRAL

Aucun espace n'est plus sacré ou plus puissant qu'un autre

Aucun être n'est plus spirituel qu'un autre

Aucune chose n'est plus divine qu'une autre

Aucun outil et aucune technique ne peuvent accélérer le déploiement de la conscience

Aucune vérité ne peut être écrite, parlée ou pensée à moins d'être conçue et exprimée en langage d'Unité

La Source Première transcende le Tout

Tous les fragments de la philosophie, de la science et de la religion, même unifiés, ne représentent qu'une image fractionnée de la réalité

Les mystères de votre monde ne seront jamais compris par des recherches basées sur le langage du mental

La perfection est un concept du Tout mal compris de la réalité

Les conditions de paix, de beauté, d'amour et de sécurité représentent simplement la signature du Tout et sa contrepartie

Vivre dans la perspective du Tout, c'est apprécier toutes choses comme elles sont et être le témoin de l'unité de leur expression

Aucun être n'a besoin d'acquérir une connaissance autre que celle de la perspective du Tout unique

Il n'existe aucune hiérarchie. Il n'y a que le Un qui est Tout

Il n'existe aucun modèle d'existence en dehors du modèle de l'autocréation

La vraie liberté est d'accéder à la Source Première

Aucun être ne peut être plus proche de la Source Première en dehors de cet instant présent

L'être souverain et la Source Première sont la réalité

Un corps physique ne vous limite pas plus que les pattes d'un aigle ne l'empêchent de s'envoler

Toutes les conditions de l'existence sont les facettes d'une seule condition : celle de la réalité de l'auto création illimitée

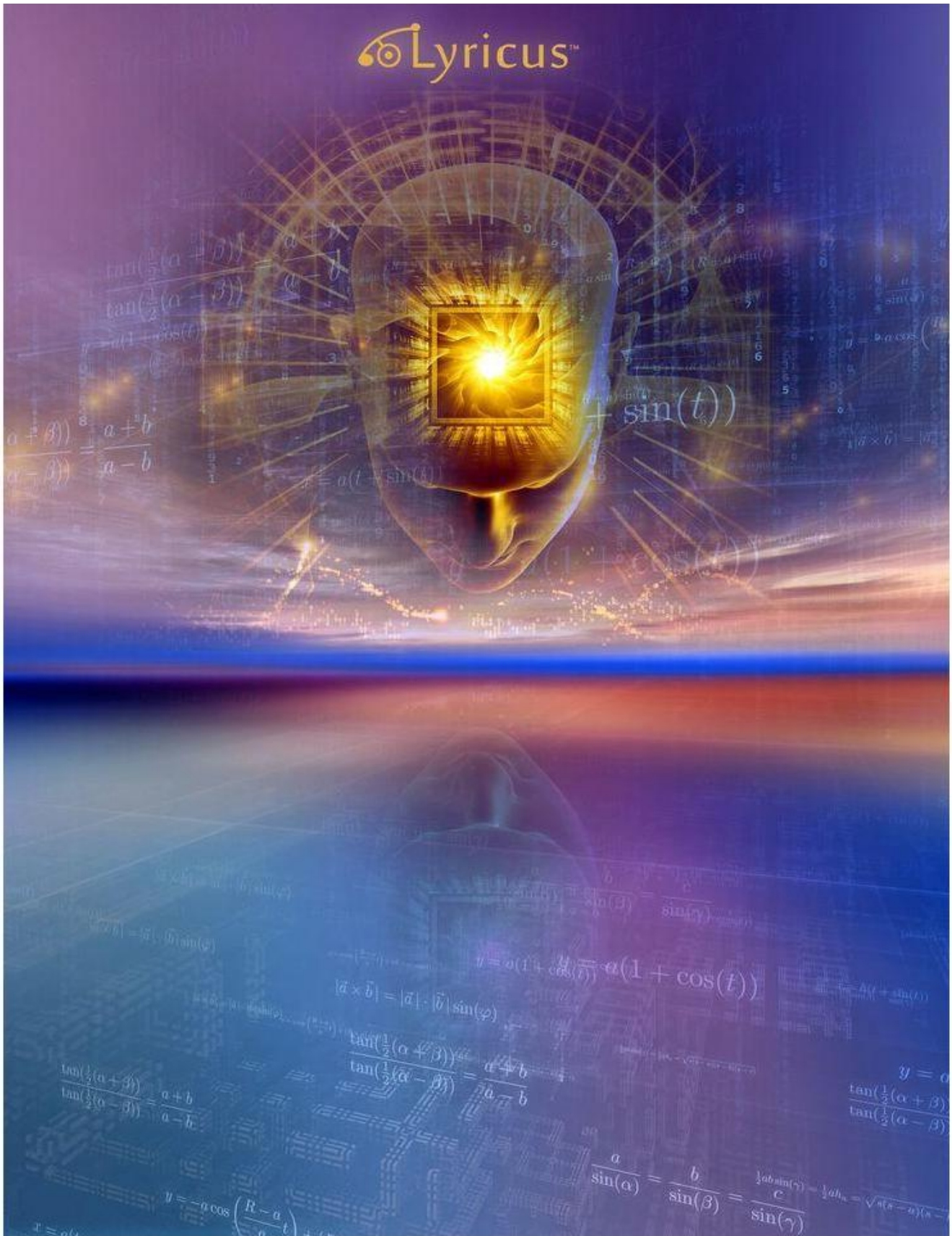
Il n'existe aucun chemin vers la Source Première

Le déploiement, l'évolution, la croissance, la décroissance et la transformation sont tous liés aux prémisses de la séparation et du temps linéaire

On trouve l'harmonie cachée avec joie, tandis qu'on reste indifférent devant les évidences

Plus vous pénétrez dans la Vérité, plus augmente votre conviction pour la Vérité

La compréhension du monde est exactement proportionnée au degré de compréhension du Soi



<http://www.pearltrees.com/j1p/le-souverain-integral/id4289729#item70512530>

<http://www.pinterest.com/jamesmahu/e-papers-of-wingmakers/>

<http://www.pinterest.com/jamesmahu/>