



La Lettre de l'UTP.

LES ÉNERGIES ET LES ARTS DIVINATOIRES

Formations - Stages - Conférences - Activités diverses

Sophromagnétisme, Magnétisme, Hypnose, Numérologie, Voyance, Tarots, Rêves, etc...



" Tout ce que vous cherchez est en VOUS. "

Quelques outils pour un travail sur soi efficace.

Nouveauté : "La petite histoire d'Elise" pour les grands et les petits.

OSER ÊTRE SOI !



« Que tes pensées soient positives, ainsi que tes sentiments, tes paroles et tes actes car inévitablement le Semeur est le Récoltant. »

I.EL-Cec



**L'ART D'ÊTRE SOI,
SE RENCONTRER ET DE SE CONNAÎTRE**



"Le plus beau voyage est à l'intérieur de vous même."

S.HASSINE

EDITORIAL

« Chacun a l'occasion de trouver un sens à sa vie à tout moment de son existence, que ce soit au travail, en amour, ou dans le courage pendant des temps difficiles, offrant ainsi le meilleur de soi-même. » C'est le message que Viktor Frankl rescapé d'Auswitch nous transmet dans son livre "Man's search for meaning".



Le printemps éveille les tulipes tel le Bateleur ouvre la voie initiatique...

Comme le fil des saisons, l'être humain vit des cycles qui lui permettent d'avancer et de grandir. Ces périodes peuvent se prévoir et se vivre plus sereinement si je me connais. C'est à travers différents outils de développement personnel que l'homme évolue en lui afin de trouver l'harmonie dans l'univers et la paix intérieure. Ce cheminement est important, voir essentiel, pour nous pratiquant, mais aussi pour les personnes que nous accompagnons. C'est pourquoi nous avons décidé de prendre pour thème le développement personnel, le travail sur soi.



Le Sophromagnétisme en perpétuel mouvement.

Pour cette 11ème édition, nous avons le plaisir de vous annoncer que nous comptons une 11ème diplômée en Sophromagnétisme. Elise LARDIER a obtenu sa certification en Avril dernier. Toute l'équipe de l'UTP Strasbourg se joint à moi, pour lui adresser officiellement toutes nos félicitations. Nous lui souhaitons une belle réussite sur son sentier.



En 2017, nous comptons une nouvelle formatrice en Sophromagnétisme, Anaëlle DELMAS, qui dispensera ses activités au sein de l'UTP de Béziers - Agde.



« Satisfaire votre curiosité est notre priorité ! »

Nous vous proposons une nouvelle rubrique intitulée : "La petite histoire d'Elise" - Rubrique qui prête à réflexion...

Vous découvrirez également toutes nos activités pour 2017 - 2018 avec des nouveautés, notamment un premier stage de niveau supérieur.



Je vous souhaite un voyage spécial en vous-même !

Sophie HASSINE - Présidente U.T.P.

STAGE DE MAÎTRISE DYNAMIQUE DU MENTAL

" UN VOYAGE AU COEUR DE SOI ET DE LA NATURE "



Stage animé par
Sophie HASSINE

**Les 23 - 24 et 25
Juin 2017**

**Comment développer :
LA FORCE DE LA
PENSEE, LA MEMOIRE,**

**L'IMAGINATION par LA CONNAISSANCE DE SOI, DE SES
POUVOIRS ET DE SES POTENTIALITES**

EXPERIENCES : Contacts et communications avec la nature.
Les arbres, les pierres, les forces telluriques, les êtres de la nature.
Extériorisation de la sensibilité, etc...

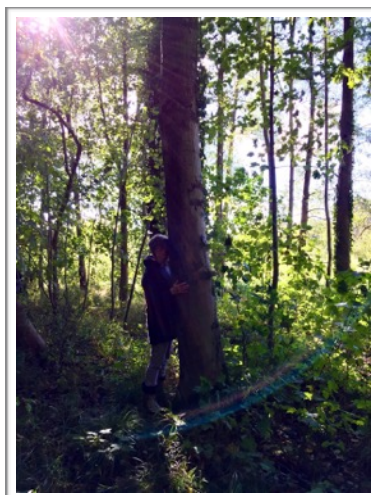
LA FORCE DE LA PENSEE : la pensée créatrice, la foi dans les
résultats, la fixation et la projection de la pensée.

LA MEMOIRE : son développement, les pièges à éviter, son
utilisation positive.

L'IMAGINATION plus forte que la volonté, source de visualisation
positive, créatrice des images du futur.

*Méthodes pratiques de visualisation et de rêve éveillé, de développement de la mémoire,
d'utilisation du mental et de la force de la pensée créatrice. - Méditation dynamique.*

Prise de conscience des forces mentales et des pouvoirs à la disposition de l'être humain.



PROGRAMME : "POURQUOI ET COMMENT MAÎTRISER ET DYNAMISER LE MENTAL"

Possibilités physiques, psychiques et extra-sensorielles - Prise de
"conscience" - Les différents états et niveaux de conscience et leurs
modifications - Maîtriser et Dynamiser - Etude - Réflexion : Mental -
Relaxation et concentration pour "Un voyage au coeur de soi" - La
Dynamique du Mental par un travail de lucidité - Exercices.

Exercices et commentaires à l'extérieur, dans la forêt - Préparation -
Contact avec les forces de la nature : les arbres - la main magnétique -
contact personnel et collectif avec les pierres - Exercices au centre du
cercle. En soirée, exercices pratiques de nuit. *(En cas de mauvais temps, le
travail du samedi serait reporté au dimanche).*

Méthode pratiques de visualisation, de développement de la mémoire, d'utilisation du mental et de
la force de la pensée créative et créatrice - Méditations - Le symbolisme alchimique - Méditations et
force de la pensée.

INFORMATIONS

HORAIRE :

Vendredi de 20h à 23h
Samedi de 10h à 20h - Soirée
Dimanche de 10h à 20h

LIEU :

U.T.P. STRASOUBRG
4 rue du Tilleul
67610 La Wantzenau

COÛT :

250 €uros

MODALITES :

Les modalités d'inscription et
de paiement sont sur notre
site internet.

*Le nombre de places est
limité afin de garantir aux
participants les meilleurs
conditions.*

LE DÉVELOPPEMENT PERSONNEL ET LES OUTILS DE LA NATURE

"La nature est un sanctuaire dans lequel l'être humain peut évoluer en toute sécurité."



Notre alter égo est l'arbre, par ses racines il puise les forces de la terre et, par ses branches, emmagasine l'énergie du cosmos. Il trouve l'équilibre pour son développement, et occupe son espace entre ses congénères en respectant les lois de l'univers auxquelles, lui aussi est soumis.

L'arbre représente la vie (*l'arbre de vie*) sous toutes ses formes. Prenez conscience qu'à chaque inspiration, l'arbre vous donne de l'oxygène, et, à chaque expiration, vous l'alimentez en dioxyde de carbone. Cet échange est physique mais notre relation aux arbres (*aux végétaux*) est encore plus subtile. L'arbre est le médiateur entre le microcosme et le macrocosme comme l'être humain, mais il a la particularité d'utiliser instinctivement ses sens les plus subtils. Tous les végétaux ont une "intelligence émotionnelle" bien supérieure à celle des humains.

« Le ciel et la terre, sont le père et la mère de l'univers ; c'est l'arbre qui les unis. » *Philosophie Maori*

Nous savons que **le magnétisme animal (dont l'être humain), végétal et minéral sont différents mais complémentaires.**

D'ailleurs, lors de nos différents exercices en extérieur durant nos stages, nous constatons que les arbres et les rochers, peuvent être de véritables guides sur notre parcours initiatique. Ils nous propulsent vers une nouvelle voie.

Il est courant de se recharger auprès d'un menhir ou d'un arbre mais on peut aussi le faire auprès d'une fougère.

Les plantes vivent, ressentent, enregistrent et émettent des messages !

Le monde végétal apparaît comme un univers silencieux mais avec des sensations puissantes.

Les plantes savent exprimer avec vigueur leur douleur, leur peur, leur joie, etc. Les scientifiques ont levé un coin du voile qui recouvrait les secrets du monde végétal.

« Lorsque l'on coupe un tronc d'arbre, sa voix retentit d'un bout à l'autre du monde, et sa voix ne s'entend pas. »

R.Eliezer

Le Dr Doubrov, est un acteur principal dans le domaine des mystères de la vie végétale. Avec ses confrères, ils prétendent que les cellules du corps humain peuvent établir "un langage commun" avec celles des végétaux malgré leurs différences de constitution ; cette capacité viendrait de couches profondément enfouies dans les cellules des humains et des végétaux.

La vie prodigieuse des végétaux !

Cleve Backster, un spécialiste du polygraphe (*détecteur de mensonge*) à découvert au travers de différentes expériences que les plantes voient mieux sans yeux qu'avec des yeux et ressentent mieux malgré l'absence de système nerveux ! Il conclut que les végétaux ne se contentent pas de réagir aux dangers, ils le pressentent. Sans l'action de l'être humain, envers les insectes blessés par exemple, la plante exprime de l'empathie.



« Tu trouveras dans les forêts plus que dans les livres. Les arbres et les rochers t'enseigneront les choses qu'aucun maître ne te dira. » *Saint Bernard.*

.../... Suite en page 6

STAGE DE CONNAISSANCE DE SOI

NOUVEAU

" RENCONTRER LA PROFONDEUR COLORÉE DE SON ÂME "



Stage de niveau supérieur, animé par Sophie HASSINE

**02 et 03
Sept. 2017**

**Qui suis-je ?
D'où je viens ?
Où je vais ?**

Puisez et cultivez vos différences pour les mettre à votre service.

Rencontrer votre nature profonde et se recentrer sur votre être profond. - Atteindre une harmonie totale.

« Mieux vaut être complet que parfait ! »

- JUNG -

EXPERIENCES : Communion absolu avec vos guides. Correspondance avec les lois de l'univers et votre être profond. Découverte du sentier d'évolution vers la Connaissance de Soi, par : émanation, création, transformation, action, lumière.

Découverte du monde du silence, dans toutes ses dimensions.

Trouver ou retrouver le fil d'ariane, cette ligne conductrice qui mène au coeur de votre labyrinthe.

OUTILS : Nombreuses méthodes pratiquent à travers plusieurs thèmes : Contact avec la nature, ses végétaux, ses animaux, et ses élémentaux. Une autre réalité à travers les dimensions que nous offre l'Univers, à l'aide de la Kabbale, des astres, des lieux, etc... - Méditations dynamiques et rêves éveillés. **"Fusionner avec l'Univers pour s'épanouir dans sa divinité."** - Travail par des expériences collectives et individuelles.

Patience, Force et Sagesse.

La connaissance de soi passe par l'union du corps, de l'âme et de l'esprit.

Ce stage se déroule en extérieur sur les deux journées. Le matin le départ se fera de l'UTP en covoiturage. Des supports ainsi que d'autres outils seront mis à votre disposition pour le bon déroulement de ce stage. Une tenue décontractée est conseillée, de bonne chaussure de marche, de l'eau pour vous hydrater et idéalement un couverture de sol pour votre confort.

INFORMATIONS

HORAIRE :

Samedi de 10h à 20h
Dimanche de 10h à 20h
2 jours 100% en extérieur.

LIEU :

U.T.P. STRASOUBRG
4 rue du Tilleul
67610 La Wantzenau

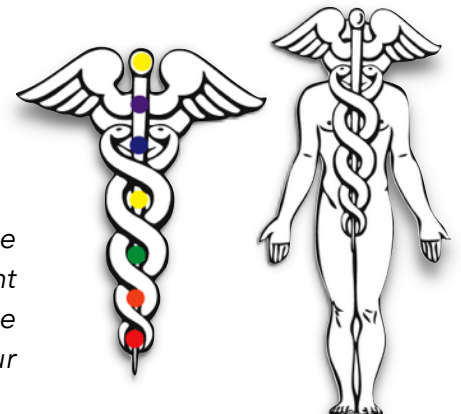
COÛT :

220 Euros

MODALITES :

Les modalités d'inscription et de paiement sont sur notre site internet.

Le nombre de places est limité afin de garantir aux participants les meilleures conditions.



L'art de d'éveiller sa nature profonde !

Certaine personne s'accompagne au quotidien ou dans leurs méditations de minéraux tel que l'améthyste, l'oeil du tigre, etc. Pour ma part, je préfère les arbres, les esprits de la nature, et depuis très longtemps, je voue un Amour particulier aux fougères. **« La Fougère est le centre de mon Moi. »**

Je l'utilise sous toutes ses formes : guide spirituel, symbolique, réelle, visualisation... Elle est un excellent et très ludique support divinatoire.

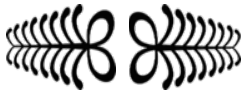
Je vibre fougère dans toutes ses dimensions.



La fougère dévoile les clés pour accéder à la Sagesse. Elle est la fontaine occulte d'où coule l'eau de vie, elle est l'élixir de vie. La fougère est liée aux éléments du feu et de l'eau.

Dans de nombreuses Traditions, cette plante est sacrée comme pour les Alchimistes ; elle est l'Arbre philosophique qui permet la transmutation des métaux... La fougère contient en puissance l'énergie dite "Blanche" (*sel philosophique*). Ils qualifient ce végétal comme porteur de Soufre, de la vie et de l'esprit divin.

On la retrouve également dans plusieurs cultures Africaine. Elle est appelée AYA, 54ème symbole Adinkra. Elle représente l'endurance et la débrouillardise.



« Les couleurs vives des fleurs sont admirées par tous, mais la beauté de la forme et la texture de la Fougère nécessitent un degré plus élevé des perceptions extrasensorielles et une "intelligence de l'âme" plus cultivée pour son appréciation correcte. C'est pourquoi, nous considérons le goût croissant pour la culture des Fougères comme la preuve d'un avancement spirituel. » Auteur Anonyme



Les Lutins sont souvent associés aux Fougères.

« La Fougère contient la vie, par sa couleur verdoyante. Elle prend naissance dans la terre, elle est l'étoile née du composte acide. Nocturne et diurne, elle s'éveille à la lueur humide du soleil.

A son rythme grandit, dévoile ses messages, surmonte ses épreuves, apprivoise les forces de la nature... Puis s'étale dans sa plénitude, dans son vert chlorophylle... Le cycle de la vie s'achève et recommence. »



Et vous quelle plante vous guide ?

En résonance avec votre "plante-guide", elle vous mènera dans vos profondeurs, pour éclairer le sentier vers une autre réalité qui vous recentre vers des solutions efficaces à toutes épreuves. Elle vous protégera.

Il y a de multiples façons de connaître votre plante-guide (*qui peut compléter un animal totem ou un autre guide*). Toutefois, deux méthodes simples peuvent être utilisés par tous : **la Médiation et le Rêve.**

Par la méditation, avec l'intention que ce "voyage" dans votre "nature" intérieure vous offre une découverte de cette plante.

Par le Rêve, au coucher, il vous suffit de demander à vos rêves de vous faire découvrir votre plante-guide. Naturellement, vous pouvez en changer ou la compléter selon vos besoins dans les différentes phases de votre vie.

Exemple de "plante-guide" : le chêne, le hêtre, le lierre, le laurier, l'arbre papillon, le rosier, la fougère, la sauge, etc...

« Observez la nature en profondeur et vous aurez une meilleure compréhension de TOUT. » - A. Einstein -

Sophie HASSINE
Passionnée des Fougères



STAGE DE MAGNÉTISME ET DE SOPHROMAGNÉTISME

STAGE EN TROIS WEEK ENDS

animé par Sophie HASSINE

Des énergies à la portée de Tous!

LE SOPHROMAGNETISME allie l'utilisation du Magnétisme traditionnel, sous toutes ses formes, aux états sophroniques et hypnotiques. Cette méthode est un excellent instrument de développement personnel qui permet de supprimer le trac, le stress, les angoisses, les états dépressifs, etc... Il établit ou rétablit la confiance en soi et permet d'imposer sa personnalité, de développer son influence et son charisme. Il donne les moyens de mieux vivre, de réussir, de rayonner et d'apporter aux autres une aide ponctuelle ou un nouveau départ dans leurs relations familiales, professionnelles et sociales.

DATES SESSION AUTOMNE 2017

25 - 26 et 27 Aout 2017

22 - 23 et 24 Septembre 2017

20 - 21 et 22 Octobre 2017



Photo : Démo hypnose S.HASSINE - 2016

INFORMATIONS

HORAIRES :

Vendredi de 20h à 23h

Samedi de 10h à 20h

Dimanche de 10h à 20h

LIEU :

U.T.P. STRASOUBRG
4 rue du Tilleul
67610 La Wantzenau

COUT :

750 €uros

MODALITES :

Les modalités d'inscription et de paiement sont sur notre site internet.

Le nombre de places est limité afin de garantir aux participants les meilleures conditions.

PROGRAMME : «Des Energies pour mieux vivre»

1er WEEK-END : Evolution des connaissances – Mise en condition du magnétiseur – La relaxation : techniques et pratique. Mise en circulation des forces psychiques – Exercices pratiques d'échanges d'énergie – Comment magnétiser selon le but à atteindre : **SAVOIR DONNER SANS S'ÉPUISER – SAVOIR PRENDRE SANS SUBIR** (*Comment bien se protéger*) – **SAVOIR SE RECHARGER** – Comment utiliser les mains : les passes, les impositions, les pressions, etc... Rapports du magnétisme avec l'aura.

2ème WEEK-END : Comment utiliser le regard, le souffle et la voix – Comment maîtriser et développer la force de la pensée et la visualisation – Exercices pratiques – La magie des mots en Sophromagnétisme. – Magnétisation des aliments et des objets – Dessins et galets qui agissent – Magnétisme et charisme – Comment imposer sa personnalité et développer son influence – Nombreux exercices pratiques, dont certains en extérieur.

3ème WEEK-END : Comment maîtriser le regard, le geste et rayonner pour les autres et pour soi – Comment pratiquer le magnétisme à distance : techniques et exercices pratiques – Témoins, ondes de formes, radionique – Comment utiliser la pyramide, le décagone, les témoins, l'onde porteuse, etc... – Méthodes pratiques pour magnétiser, s'épanouir, et soulager. – Relations du Sophromagnétisme avec la médecine. – Conditions pour utiliser le Sophromagnétisme professionnellement.

SE RENCONTRER, S'ACCEPTER ET SE CONNAITRE.

Par Sophie HASSINE

" Pénètres en toi-même, voyages et engages toi à chercher ton intérieur le plus profond. "

Se rencontrer c'est éveiller et faire (re)vivre le feu qui sommeille en vous, et, que votre souffle, votre respiration anime naturellement depuis votre naissance. Se connaître, prendre conscience de soi, de votre quête, de vos différences, ... et l'accepter pour grandir dans tous les domaines de la vie.



**Qui suis-je ?
D'où je viens ?
Où je vais ?**

Levez le voile... La normalité n'existe pas, nous sommes tous uniques et différents. Chacun fait à sa façon, à son rythme et selon son libre arbitre.

Pour vivre heureux, il est impératif de s'unir et de s'harmoniser avec sa force psychique et cultiver

sa patience pour accéder à la Sagesse dans l'Amour de soi et des autres.

« La patience est le pilier de la sagesse. »

- F. MISTRAL -

Pour atteindre cette alchimie finale, un travail sur soi est nécessaire. De nos jours, les méthodes de développement personnel efficaces sont nombreuses mais parfois couteuses. Je vous propose un outil gratuit qui vous permettra d'avancer de manière autonome sur le sentier initiatique qui vous guidera vers votre chemin de vie.

« Le tarot est une véritable machine philosophique qui empêche l'esprit de s'égarer, tout en lui laissant son initiative et sa liberté. » - E. LEVI -

Le Tarot de Marseille est un support de divination mais également un chemin initiatique. Chacune des 22 Lames possède une grande richesse symbolique qui émane des vibrations particulières.

Les méditations sur les lames majeures ont un impact dans le cheminement en soi mais également pour soulager, apaiser l'ensemble du corps humain (*Âme, Corps et Esprit*).

On peut aller encore plus loin, en indiquant que chaque arcanes majeur est en correspondance avec l'une des 22 lettres hébraïques. - *Leurs vibrations sont particulières et "miraculeuses" pour celui qui sait les utiliser.* - Ce lien confirme que chaque lame de Tarot représente un état énergétique et physique.

Comment utiliser les arcanes majeurs du tarot de Marseille pour son développement personnel ?

Dans un premier temps, il peut être utile de faire une sorte de bilan ayant pour objectif de vous situer sur votre parcours initiatique.

Pour ce faire, vous mélangez vos 22 lames. Puis dans un état de calme et de concentration, vous posez clairement la question aux cartes, vous les étalez et vous choisissez une carte.

Exemples de questions (intention) :

Où je me situe sur mon parcours initiatique ? Où je me situe dans mon développement personnel ? Où je me situe dans mon travail sur moi ?

Elle vous situe entre les lames 1 à 21, sachant que la lame 22 peut s'intercaler à chaque étape.

Maintenant vous pouvez méditer avec cette lame. Vous instruire et évoluer grâce à elle ou vous passez à l'étape suivante.

Ce tirage pourra se faire une fois par semaine ou de manière plus espacée ; il vous permettra de prendre conscience de votre évolution... ou pas !

Il est certain qu'il ne faut pas être tributaire de ce tirage, je déconseille de le pratiquer au quotidien. Nous avons tous des rythmes différents, et, il est important de ne pas aller trop vite. Ne vous inquiétez pas car arrivé à 21, on redémarre ! .../...

« On n'est pas pressé, on est précieux. »

- A. Minanga -

.../...



Comment définir l'arcane majeur sur laquelle je vais méditer ?

Plusieurs possibilités s'offrent à vous. La première solution est de poser la question à vos cartes.

Deux exemples :

Exemple 1 - **Quelle lame m'aidera à avancer dans mon cheminement ? Que dois-je comprendre ?** (si je me sens perdu) Ces questions vous apporteront la carte utile pour mieux vous comprendre et vous accompagner sur le chemin que vous parcourez.

Exemple 2 - **Sur quelle lame dois-je méditer aujourd'hui ?** Cette question est plus "vaste" puisque la lame que vous tirez sera en lien avec votre cheminement. Alors que vos émotions, vos évènements non maîtrisés ici et maintenant, auront un impact, et vous aurez une lame qui peut vous

aider dans ce sens. Il est évident qu'elle vous permettra également de cheminer en vous.

D'autres questions peuvent être utilisées dans la même intention, il est important que la question soit précise et qu'elle "raisonne" en vous.

Le Tarot, comme la vie vous donnera toujours ce dont vous avez besoin, qui n'est pas forcément ce que vous croyez désirer.

La seconde alternative est d'utiliser votre ressenti.

Comment choisir une lame avec le ressenti ?

Plusieurs approches sont possibles. Tout d'abord, déposez les 22 lames devant vous (*face non cachée et surtout pas dans l'ordre*). Après une petite mise en condition (*état de calme profond basé sur la respiration*), ouvrez les yeux... La première lame qui vous "fait de l'oeil", qui attire votre regard, c'est **ELLE**.

Si vous maîtrisez la visualisation, la représentation mentale des 22 lames, vous pouvez le faire sans le support des cartes.

Comment choisir la lame selon vos besoins ?

Le troisième procédé, est vous faire confiance et de choisir vous-même votre lame. Pour vous accompagner dans un travail particulier, je vous propose **une liste non exhaustive** pour chaque lame de 1 à 22.

.../... Suite en page 12

LES DIPLÔMÉS DE L'UTP STRASBOURG

TROUVER UN SOPHROMAGNÉTISEUR PRÈS DE CHEZ VOUS !

Daniel BARTH

67460 SOUFFELWEYERSHEIM
03 88 20 13 30

Brigitte FERNBACH

67100 STRASBOURG
03 88 84 57 58

Bruno HENNION

67560 ROSENWILLER
06 19 33 76 42

Géraldine MILLET

57850 DABO
06 16 63 13 00

Patricia PERTSCHI

44240 LA CHAPELLE SUR ERDRE
07 87 89 27 52

Elise LARDIER

67800 HOENHEIM
06 41 68 74 32



En 2017, l'UTP Strasbourg compte 11 diplômés en Sophromagnétisme.

JOURNÉES DE VOYANCE

**CARTOMANCIE
NUMÉROMANCIE
MÉDIUMNITÉ**

Kamina BROCHKA pratique les Arts Divinatoires et les états hypnotiques depuis plus de 30 ans. Auteur et Conférencière, elle a écrit plusieurs ouvrages dans le domaine de la parapsychologie, et, participe à des émissions TV et radio. Passionnée, elle transmet ses connaissances depuis 27 ans au sein de l'Université du Temps Présent de Montpellier, dont elle est l'un des membres fondateurs. Kamina dispense également des stages et des consultations de Voyance auprès de l'Université du Temps Présent de Strasbourg.

LES CONSULTATIONS SONT DIRIGÉES PAR

KAMINA BROCHKA

27 - 28 et 29 Septembre 2017

Uniquement sur RDV

LIEU : U.T.P. STRASBOURG

4 rue du Tilleul - 67610 Wantzenau (la)



COUT : 70 Euros (mini. 1h)

Prendre RDV :

03 88 11 96 31

06 47 39 71 14

STAGE DE PNL

PROGRAMMATION NEURO-LINGUISTIQUE

" CHAQUE PERSONNE À SA VÉRITÉ ET AUCUNE VÉRITÉ N'EST MEILLEURE QU'UNE AUTRE."

Stage animé par Daniel BARTH

18 et 19 Novembre 2017



Qu'est ce que la PNL ?

La PNL est issue de pratiques thérapeutiques. Elle est aujourd'hui utilisée comme un ensemble de techniques et d'approches facilitant la communication.

A qui s'adresse cette formation ? Cette formation s'adresse à toute personne qui mène des entretiens individuels dans le cadre d'une relation d'aide ou de coaching. La PNL est une méthode utile dans l'éducation de vos enfants. - *Outils complémentaires aux Sophromagnétisme.*

Objectifs : Vous y apprendrez un certain nombre de pratiques qui permettront d'améliorer l'efficacité de vos entretiens. Vous arriverez également plus facilement à comprendre des attitudes qui vous semblent inacceptables, préalable indispensable pour aider les personnes qui se comportent ainsi.

PROGRAMME : "Mieux communiquer S'exprimer positivement"

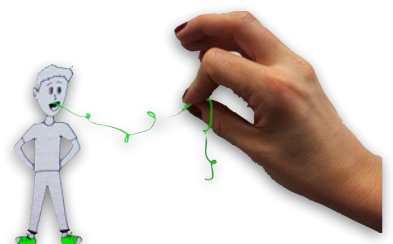
Introduction à la PNL - Présuppositions de la PNL - Principes de base d'une communication efficace - Définir un objectif - Observer les attitudes corporel de son interlocuteur - Lire l'inconscient à travers les mots - Créer le rapport ; Décoder la vision du monde de l'autre - Exercices pratiques et mises en situation.

Horaires : de 10h à 20h

Tarif : 220 €

Lieu : UTP Stg
La Wantzenau

Modalités d'inscription et de paiement sur notre site internet.



STAGE DE MAGNÉTISME ET DE SOPHROMAGNÉTISME

MÉTHODE APPLIQUÉE AUX ANIMAUX

**NOUVEAU
MODULE**



**À L'ORIGINE, LES ANIMAUX N'ONT PAS BESOIN DE NOUS ;
C'EST L'HOMME QUI DEPUIS TOUT TEMPS A BESOIN DE
L'ANIMAL... PRENONS SOIN D'EUX !**

LE SOPHROMAGNETISME appliqué aux animaux allie l'utilisation du **Magnétisme traditionnel**, sous toutes ses formes, aux **états sophroniques et hypnotiques** dans le but de soulager des maux physiques et/ou psychiques de l'animal.

Cette nouvelle adaptation permet de comprendre la cause des états physiques, de créer ou de restituer une confiance homme-animal par le biais d'une communion avec l'animal à travers son esprit. Le Sophromagnétisme permet également au propriétaire de trouver ou de retrouver une relation harmonieuse et complice avec son animal.

15 - 16 et 17 Septembre 2017

Stage animé par Sophie HASSINE

PROGRAMME : Comment appliquer les outils du Sophromagnétisme à l'animal - Les différentes applications selon les espèces. - Etablir un premier contact et une mise en condition de l'animal, et, de son propriétaire. - Magnétisme Traditionnel sur les animaux : théorie et mise en pratique. - Comment établir le lien de communion entre le propriétaire et son animal. - Comment utiliser le magnétisme à distance, des aliments et des galets. - Méthodes pratiques pour mieux comprendre nos animaux au quotidien. - L'animal médiateur et éveilleur. - Conditions pour utiliser le Sophromagnétisme appliqué aux animaux professionnellement.

Ce stage est ouvert aux personnes diplômés ou non en Sophromagnétisme, il est un complément au stage de Magnétisme et de Sophromagnétisme, suivit du stage de Maîtrise Dynamique du Mental. Les compétences acquises durant ces derniers sont indispensables pour accéder à ce module, et obtenir des résultats satisfaisants.



Découvrez une séance par Sophie HASSINE sur notre chaîne YouTube
Emission : Les animaux de la 8 avec Sandrine ARZICET.

SE RENCONTRER, S'ACCEPTER

ET SE CONNAITRE.

Par Sophie HASSINE

Les 22 Arcanes majeurs ! *Liste non exhaustive*

Lame 1 - Le Bateleur

Aide à la prise de conscience.
Volonté d'entreprendre.

Lame 2 - La Papesse

Aide à cultiver les intuitions profondes et la patience.
Révélation, équilibre, harmonie en soi.

Lame 3 - L'Impératrice

Aide à gérer les pensées et le mental
Création, réalisation, communication.



Lame 4 - L'Empereur

Aide à construire sur des bases solides. Stabilité.
Entreprendre, se responsabiliser. - Rigueur, équité.

Lame 5 - Le Pape

Aide à développer nos perceptions extrasensorielles.
Elle est le pont, pour aimer et partager avec les autres.
(Re) Trouver la foi.

Lame 6 - L'Amoureux

Aide à faire des choix guidés par le coeur et la raison.
Libre arbitre, libre choix.

Lame 7 - Le Chariot

Aide à maîtriser ses pensées et ses actions.
Persévérance, détermination.



Lame 8 - La Justice

Aide à trouver la paix (*en soi, envers des pensées, des ressentis, etc...*), l'équilibre en soi et autour de soi.
Accepter justement vos actions et leurs conséquences.

Lame 9 - L'Hermite

Aide à se rencontrer, découvrir la "lumière" qui est en nous pour nous réaliser pleinement.
A l'écoute du silence, de la voie intérieure qui nous guide.
Sagesse, Prudence, Connaissances. - Réflexion, maturation, patience.

Lame 10 - La Roue de Fortune

Aide dans le dépassement de soi, à la mise en action, en mouvement.
Prendre sa vie en main avec les acquis pour faire tourner la "roue du destin".
Monde subtil, autres dimensions, franchir le seuil.

Lame 11 - La Force

Aide à se lier, à s'unir à sa force psychique pour la mettre à notre servir.
Force tranquille - Lions-nous.
Courage, Volonté. - Confiance en soi et maîtrise de ses émotions, ...

Méditer

Nous avons vu trois façons pour définir la lame qui vous guidera. Maintenant pour méditer avec l'heureuse élue, il faut vous installer confortablement, vous détendre et fixer votre attention sur votre respiration durant quelques instants (*jusqu'à ce que vous vous sentiez détendu physiquement et mentalement*) puis vous ouvrez les yeux afin de les déposer sur la lame et votre esprit se laisse envahir par ses vibrations. Vous vous imprégnez et laissez venir les images, les sons, les ressentis tel qu'ils sont.

Après la séance, il est bon de noter dans un cahier ce que vous avez vécu.

La durée de l'exercice peut varier pour chaque lame, personne, situation, etc...

La périodicité sera elle aussi ressentie. Toutefois il n'est pas indiqué de le faire plusieurs fois par jour, par contre il est possible de méditer sur la même lame durant une semaine ou plus.

Ecoutez vous !



.../... Suite en page 14

STAGE DES TAROTS

INITIATIQUES ET DIVINATOIRES

LES TAROTS À LA PORTÉE DE TOUS.

QUE NOUS RÉSERVE L'AVENIR ?

INTERPRÉTER ET PRÉDIRE

BESOIN D'UN OUTIL POUR VOTRE

DÉVELOPPEMENT PERSONNEL ?

**DÉCOUVREZ LES 22 CHEMINS INITIATIQUES, DE
L'OMBRE À LA LUMIÈRE...**



Stage animé par Kamina BROCHKA

**29 - 30 Septembre et
1er Octobre 2017**

Dans ses cartes appelées « lames », le Tarot recèle un enseignement insoupçonnable. Il illustre tous les chemins initiatiques offerts à l'homme. Il est « la roue du destin » et l'image de tout ce qui peut arriver à l'être humain : naissance, vie, amour, bonheur, maladie, souffrance, mort, etc... Il dévoile l'avenir à ceux qui savent lire et interpréter ses symboles.

Le nombre de places est limité afin de garantir aux participants les meilleures conditions.

INFORMATIONS

HORAIRES :

Vendredi de 20h à 23h

Samedi de 10h à 20h

Dimanche de 10h à 20h

LIEU :

U.T.P. STRASOUBRG

4 rue du Tilleul

67610 La Wantzenau

COUT :

250 Euros

MODALITES :

Les modalités d'inscription et de paiement sont sur notre site internet.

PROGRAMME :

- ★ Le Symbolisme des 22 lames ou arcanes majeurs et son application dans l'art et la divination.
- ★ Significations, interprétation, prédictions.
- ★ Comment lire l'avenir dans le Tarot et comment l'interroger : médiumnité, intuition, connaissance, savoir.
- ★ Etude pratique d'une méthode créée par Kamina BROCHKA : « les 22 rayons de la Divine Lumière », permettant de répondre par les relations qui lient les arcanes et les nombres. Résultats très rapides d'après la date de naissance. Application pour : chemin de vie, santé, études, avenir professionnel, etc...
- ★ Etude pratique de différents tirages.
- ★ Le rôle social du voyant. Comment mener une consultation et apporter une aide pour atténuer les conséquences des évènements négatifs et faire mieux profiter des tendances positives.
- ★ Exercices pratiques.



.../...

Lame 12 - Le Pendu

Aide à accepter de faire des concessions (*voir des sacrifices*) sans générer de frustration ainsi que l'acceptation des vicissitudes de la vie.

Donner sans attendre de retour.

Enrichissement par les épreuves de la vie.

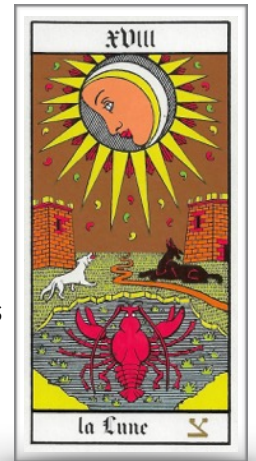
Lame 13 - La Mort / L'arcane sans nom

Aide à accepter les croyances nouvelles (*différentes de l'éducation reçue, ...*)

Renaissance, changement.

Tirer profit des épreuves, des événements pénibles.

Lâcher prise : « **On maîtrise nos émotions, nos choix, notre libre arbitre mais pas les épreuves. La vie impose, je dispose et je compose.** »



Lame 14 - La Tempérance

Aide au développement spirituel de l'être, du magnétisme.

Patience : « Le temps en errance. » ; « **La patience nourrit sainement la sagesse.** »

Atteindre le calme et la sérénité en toutes circonstances. - Se tempérer. - Indulgence.

Régénération physique et psychique.

Lame 15 - Le Diable

Aide à la libération des contraintes terrestres. - Maîtriser vos instincts et vos pulsions.

Lame 16 - La Maison Dieu

Aide à "entendre" les avertissements.

Prise de conscience - Transformation.

Lame 17 - Les Etoiles

Aide à (re)trouver la foi. - Ange Gardien, Guide, Bienveillance.

Espérance, Confiance.

Lame 18 - La Lune

Aide à sortir de l'illusion, et, à s'affranchir de notre passé.

Aller de l'avant, Traverser les épreuves. - Grossesse. - Harmonie en soi (*yin et yang*)



Lame 19 - Le Soleil

Aide à apprécier la vie à sa juste valeur.

Propager et accepter l'Amour sous toutes ses formes (*matériel et spirituel*).

Harmonie en soi (*yin et yang*).

Lame 20 - Le Jugement

Aide à pardonner, à grandir.

Passage, Transformation et Renaissance.

Lame 21 - Le Monde

Aide à la réussite, à la réalisation de vos projets. - Récompense, Motivation, Concrétisation.

JE SUIS - « L'or y est ! »

Lame 22 - Le Fou (Le Mat)

Aide à cultiver Sagesse et Amour.

Eviter les pièges, retour sur le "bon" chemin.

Sagesse ou folie - « Garder les pieds sur terre ».



LA PETITE HISTOIRE D'ÉLISE

PEUT - ON RIRE DE TOUT ?

Par Elise LARDIER



Selon la légende, en Asie centrale, vivaient trois moines qui avaient choisi le rire comme philosophie. Les trois amis prenaient du plaisir à aller de village en village, égayer le quotidien de ceux qui y vivaient. Ils dansaient, chantaient et riaient, riaient, riaient, sans que rien ni personne ne puisse les arrêter.

« Comment rire de tout et tout le temps ? Comment rire alors qu'il faut travailler pour nourrir sa famille ? Comment rire des petits et des grands soucis ? »

Les habitants ne pouvaient comprendre ces trois moines insoucians. Cependant, tout le monde savait que leur présence était essentielle. Ils apportaient une sorte de légèreté et de douceur à la rude réalité.

Souvent, les trois compères s'amusaient à faire coïncider leurs visites avec les jours de marché. Ces jours-là, les habitants étaient très occupés à tout installer, très soucieux de faire des affaires et peu enclins à se laisser distraire par le rire... C'était donc un petit défi de dérider toutes ces personnes renfermées sur elles-mêmes... Petit défi que les moines avaient plaisir à relever ! Et en quelques minutes, après une série de

blagues, tous trois étaient tordus en deux, les mains sur leurs ventres bedonnants, agités par les rires, ils s'esclaffaient joyeusement et personne ne pouvait retenir un petit sourire. Déjà l'atmosphère était plus détendue, déjà on entendait les gens négocier de manière plus sereine, et déjà on voyait les visages s'éclairer ! **La magie de la joie était en marche !**

Le jour vint où l'un des trois moines s'écroula en pleine rue alors qu'il allait rejoindre ses amis. Les habitants du village dans lequel ils étaient de passage se rassemblèrent autour du corps, le vieil homme était mort de vieillesse. Tout le monde en était convaincu, les moines allaient devoir se comporter de manière



conventionnelle. **« Face à la mort tout le monde est égal », n'est-ce pas ?**

Et bien non... Les deux moines restants arrivèrent en riant et en dansant. Devant la mine déconfite des habitants, ils s'expliquèrent : **« Nous avons dansé, chanté et rit**

toute notre vie avec notre ami, il nous a connus comme cela, c'est notre essence. Qui voudrait d'une fin triste et grise ? Non, il faut continuer à célébrer la vie ! ». Les habitants étaient abasourdis devant tant d'impolitesse : **« La mort est une chose grave, la plus tragique qui soit, et si on rit de la mort, où va-t-on !? »**. Les braves gens décidèrent de prendre les funérailles en charge et de commencer par laver le corps. Mais les deux moines empêchèrent cela : leur ami avait demandé à ne pas être déshabillé ou lavé avant d'être mis sur le bûché.

Tout le monde obéit sans grande conviction. On installa le corps sur le brasier et... Quand le feu commença à lécher les bottines du moine... Un grand feu d'artifice s'installa dans le crépuscule tombant. Les deux moines, fous de joie, entraînaient tout le village dans une danse frénétique, ils rirent et chantèrent jusqu'au bout de la nuit... Et peut-être même jusqu'au bout de la vie, qui sait ? **Après tout, le rire, est comme un feu d'artifice, il peut égayer nos nuits et changer nos vies.**

Et toi alors ? Tu es prêt à rire et à égayer ta vie ?


Elise LARDIER
Diplômée en Sophromagnétisme
Avril 2017

LE COIN DU LIVRE ET LE COUP DE COEUR

"L'HOMME EST UNE ÉNIGME POUR LUI MÊME." - J.J.GUYOT



Cet ouvrage adresse un message d'espoir à tous les découragés de la lecture des mains. Soucieux de se connaître par cette science millénaire, ils se sont vite noyés dans une foule de signes contradictoires qu'offrent en abondance les ouvrages sur le sujet, sans jamais vraiment se reconnaître. Déçus ils ont refermé le livre et l'ont mis

enfreignent, d'autres encore les combattent pour obtenir plus de liberté. Et les lois évoluent avec le temps au même rythme que ceux qui les édictent. De plus les normes varient selon les cultures, elles ne sont pas universelles. [...] "Il faut de tout pour faire un monde !" [...]

**« 100 % programmé, 100 % libre ;
10 % de génie, 90 % de sueur. »**

Pourquoi les lignes de la main gauche changent-elles, puisqu'elles sont censées marquer le Karma accumulé ?

« [...] Cette théorie de la réincarnation pour séduisante qu'elle soit, n'en reste pas moins une théorie qui ne s'appuie sur aucun fait réel et nous ne la retiendrons pas. [...] Il est un fait réel que nous portons dans chacune de nos cellules la mémoire de notre inconscient personnel et collectif ainsi que les germes de notre futur. Peu importe d'où vient le passé, d'hier ou de la nuit des temps, de nos actions ou de celles de nos ancêtres, quand il réapparaîtra dans les empreintes cela veut dire qu'il est encore vivant dans notre psyché et qu'il faudra y faire face. Le présent seul va donc retenir notre attention. [...] »



« Ne sommes - nous pas la personne la plus importante au monde ! »

« Guérir, c'est ne pas vouloir une autre histoire, un autre passé que celui que l'on a eu ! »

*Extraits du livre intitulé « HAUT LES MAINS »
Par l'auteur J.J.GUYOT, aux Editions
Les Entreprises Métaphysiques.*

de côté. Et pourtant, il n'y a pas de meilleur outil de diagnostic, à la portée de tous, que les mains dont seul manquait jusqu'à présent le mode d'emploi pour s'en servir!

Haut les mains ! donne la recette, en 22 leçons, pour réussir le portrait psychologique de l'être par l'assemblage des éléments extérieurs qui le composent. Gardons-nous bien de juger les gens sur les apparences car dans les mains les plus élémentaires se cache toujours un potentiel infini de conscience! **Nous jugeons l'arbre à ses fruits !**

Jean-Jacques GUYOT
Astrologue et Chirologue "Palmiste."

« Ce n'est pas en regardant la lumière que l'on devient lumineux ! » - JUNG

« [...] L'avenir est une succession de présents biens vécus ! [...] Comme le travail sur soi n'est pas très populaire, je déconseille fortement la lecture de cet ouvrage, à ceux qui croient que leur vie peut changer comme par enchantement sans leur participation active. Faites donc votre choix car ce livre s'adresse à ceux qui veulent vivre leur rêve et non rêver leur vie. [...] »

Qu'est-ce que la normalité ?

« [...] Notre société est régie par des normes morales et sociales pour assurer son bon fonctionnement. certains s'y conforment aveuglément, d'autres les

SE RENCONTRER, S'ACCEPTER ET SE CONNAITRE.

Patience, Force et Sagesse.

Par Sophie HASSINE

Tout travail sur soi demande de la patience... ne chercher pas à aller trop vite, il faut laisser le temps aux acquis de cheminer en soi.

C'est avec force, patience et sagesse que l'être humain trouvera l'équilibre en lui et autour de lui.

A ce sujet, BOUDDHA nous dit : « **J'appelle sage celui qui, tout innocent qu'il est supporte les injures et les coups avec une patience égale à sa force.** »

Au quotidien, on peut remarquer que le temps d'attente paraît plus ou moins long selon la situation, une minute peut être très longue comme très courte. Quand l'impatience se présente, rappelez vous à l'ordre, et posez vous les bonnes interrogations pour avancer.

Le moment ? La Situation ? Qu'est ce que cela génère en vous ? (*peur, joie, etc...*) Et pourquoi ?



« **L'équilibre, loi primordiale de notre univers.** »

Pour trouver l'équilibre et l'harmonie en vous, je vous suggère une dernière technique, qui a fait ses preuves. Il s'agit de **méditer sur les lames liées à votre date de naissance.**

Méditer sur les lames majeures liées à votre date de naissance ?

Vous conservez les nombres de 1 à 22. Et réduisez les autres, selon les exemples.

Vous posez votre date de naissance sur un papier, de cette manière :

14 - 08 - 1984 réduction de l'année de naissance, soit : $1 + 9 + 8 + 4 = 22$. Pour cette date de naissance vous prendrez les arcanes majeures : 14- La Tempérance ; 8 - La Justice ; 22 - Le Fou.

On peut compléter par : **14 = 5 ; 8 ; 22 = 4 .**

Dans ce cas, on ajoute la lame 5 - Le Pape et la lame 4 - L'Empereur, aux méditations.

Autres exemples :

31 - 10 - 1972 => $31 = 3 + 1 = 4 ; 10 ; 1 + 9 + 7 + 2 = 19$

Pour cette date de naissance vous prendrez les arcanes majeures : 4 - L'Empereur ; 10 - La Roue de fortune ; 19 - Le Soleil. On peut compléter par : **10 = 1**

Dans ce cas, on ajoute la lame 1 - Le Bateleur aux méditations.

Cet exercice n'est qu'une base qu'il est possible de compléter au fur et à mesure de ses connaissances.

De nombreux autres outils sont disponibles pour se rencontrer, évoluer en harmonie avec soi dans le but de s'accepter, et de se connaître pour s'épanouir et mieux se situer par rapport aux autres, l'essentiel est de trouver la méthode qui VOUS convient le mieux.

Vous souhaitant de découvrir un sentier d'amour et de paix.

Sophie HASSINE - Parapsychologue.

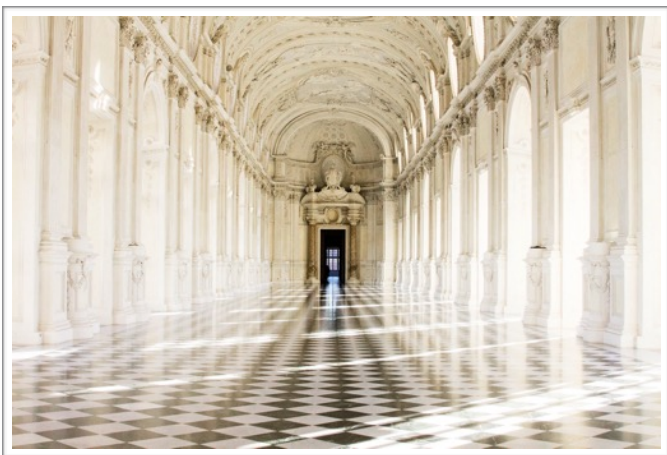


CHEMINER DU SAVOIR À LA CONNAISSANCE

Par Sophie HASSINE

" Vos Rêves sont porteurs de la clé donnant accès à votre processus d'évolution."

Le rêve est un outil de développement personnel rapide et efficace. Encore mal connu de nos jours, et, pourtant il entretient une relation dynamique et sincère entre le conscient et l'inconscient. Il permet également d'accélérer le processus d'évolution de l'être humain, pour celui qui sait l'interpréter et l'utiliser.



« L'interprétation des rêves est la voie royale pour parvenir à la connaissance de l'âme. » -

FREUD

« Le rêve est une auto-représentation, spontanée et symbolique, de la situation de l'inconscient. » - JUNG -

LE RÊVE : véhicule et créateur de symboles.

« Freud, a définitivement fait adopter l'idée que les rêves constituent une clé permettant de donner accès à des maux et des pathologies enfouis dans le psychisme de l'individu. Il a mis en évidence que la conscience de l'homme monte la garde durant les heures où il est réveillé mais elle ne permet pas aux informations contenues dans les profondeurs du psychisme de s'exprimer. Cependant, durant les heures de sommeil, la "censure" de la conscience ne peut plus agir. Les aspirations emprisonnées dans l'inconscient et qui désirent se manifester peuvent remonter à la surface et nous "dévoiler" ce qui se passe dans les profondeurs du psychisme.» - Z.Cohen.

L'inconscient dévoile à travers le rêve mais ce dernier "re-voile" et nous incombe la tâche de l'interprétation des différents symboles universels qu'il véhicule et d'autres symboles qu'on pourrait qualifier de personnels, aussi appelé "clé des songes".

LE SAVIEZ - VOUS

Le processus du rêve se met en route durant la phase de sommeil paradoxal. Il représente un équilibre physique et psychique aussi primordial que l'oxygène que nous respirons. Le rêve remplit une fonction vitale pour l'être vivant. Les animaux rêvent eux aussi, comme a pu le déterminer des recherches scientifiques.

Le rêve met en garde, fait émerger des problèmes à résoudre et suggère des solutions, ce qui soulage la vie, les épreuves vécues consciemment.

Le rêve possède plusieurs dimensions :

- Il renseigne sur l'état psychique du rêveur
- Il peut être prémonitoire
- Il permet d'entamer un processus d'auto-guérison
- Il permet de s'évader, par ce qu'on appelle "le rêve éveillé"

Il existe de nombreux outils pour retrouver, se souvenir de ses rêves, pour les interpréter et les utiliser.

Rêver c'est magique !

Sophie HASSINE - Parapsychologue.

UTP STRASBOURG - MAI 2017

L'anagramme du mot REVER est VERRE. La première pensée est la transparence (de l'inconscient envers le conscient) et le contenant.

Le verre, est l'un des supports utilisés dans la pratique de la voyance.

En Numérométrie :

REVER

95459 = 32 = 5



L'être humain est représenté comme médiateur entre le macrocosme et le microcosme est appelé à prolonger ses cinq sens par les cinq pointes de son étoile.

Dans le développement personnel, le Rêve est un outil qui complète vos thèmes en Numérométrie.



STAGE "LES RÊVES"

« L'INTERPRÉTATION DES RÊVES »

Connaissance profonde de Soi
Révélation de son avenir



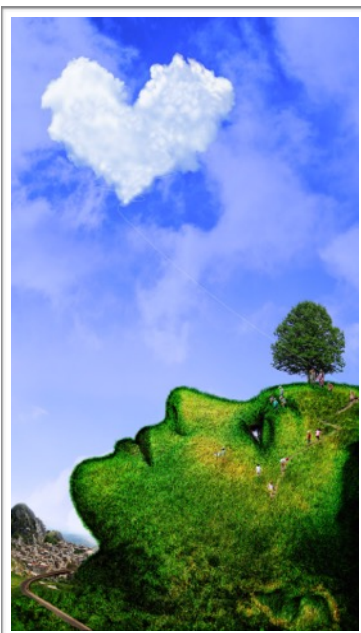
Stage animé par Sophie HASSINE

Les 03 - 04 et 05 Novembre 2017

NOTRE SOMMEIL nous permet de recevoir des messages en provenance de notre inconscient... et d'ailleurs. Le filtre de notre mental n'intervient plus et notre être profond s'éveille à d'autres réalités : **C'EST QUAND NOUS DORMONS QUE NOUS SOMMES LE PLUS EVEILLES.**

Le rêve nous informe, parfois avec clarté, mais le plus souvent par un langage symbolique qu'il est nécessaire de décoder pour que l'irrationnel devienne rationnel.

CE STAGE EST UN STAGE D'EVEIL... PAR RAPPORT A SOI ET A SON AVENIR. Il propose des méthodes, des techniques et des exercices pour « UTILISER SES RÊVES ».



PROGRAMME :

- Ce qu'est le phénomène. Les phases du sommeil.
- Les liens du dormeur avec le cosmos et la mémoire universelle hors de l'espace et du temps.
- Comment se souvenir de ses rêves. Chacun rêve, mais beaucoup oublie dès le réveil. Méthodes de mémorisation.
- Comment comprendre le langage des rêves.
- Comment retrouver les liens qui unissent des rêves apparemment différents.
- Le **SYMBOLISME** et ses grands thèmes. Archétypes, images, récits oniriques, etc...
- Rêves prémonitoires. diagnostics précoces des problèmes de santé.
- Rêves relationnels : famille, sentiments, travail.
- Rêves liés au passé ou au futur.
- Rêves et vies antérieures.

INFORMATIONS

HORAIRES :

Vendredi de 20h à 23h
Samedi de 10h à 20h
Dimanche de 10h à 20h

LIEU :

U.T.P. STRASOUBRG
4 rue du Tilleul
67610 La Wantzenau

COUT :

250 Euros

MODALITES :

Les modalités d'inscription et de paiement sont sur notre site internet.

Le nombre de places est limité afin de garantir aux participants les meilleures conditions.



SE SENTIR BIEN CHEZ SOI

Par Sophie HASSINE

Comment éliminer les énergies négatives d'un lieu ?

Sur un plan matériel, on fait le ménage, on range la maison et cela nous aide à nous sentir mieux chez soi. Vous remarquerez qu'il est toujours agréable de constater le travail effectué et de ressentir "le propre" à la maison. Sur un autre plan matériel, notre corps physique autant que notre corps éthérique (*corps d'énergie*) réclament une douche... Certaines personnes se lavent souvent les mains sans réellement expliquer pourquoi, et, d'autres exprimeront un besoin plus subtil encore, comme se laver les cheveux. Il en va de même avec l'énergie de votre maison, elle a besoin d'être nettoyé, purifier.

Nous avons déjà abordé dans nos éditions précédentes, les besoins en Géobiologie (*médecine de l'habitat*). Il s'agit là d'une action à faire soi-même et dont le matériel utile est très peu onéreux.

Quand purifier les énergies d'un lieu ?

Lorsque vous sentez une atmosphère lourde, pesante. Il arrive que l'on ressent les tensions d'une discussion houleuse ou d'une dispute... Vous accueillez du monde (*amis, famille, etc...*) après leur départ, il est bon de purifier votre espace de vie. Dès que vous en ressentez le besoin. Il est certain qu'une purification devrait être exécuter au moins une fois par semaine.

Pour procéder à la purification énergétique d'un lieu, il vous faut de l'encens, idéalement naturel.

J'utilise cette même purification à l'encens, dans le boxe de mon cheval, pour des plantes et des objets.

Où trouver l'encens et lesquels utiliser ?

De nos jours, il est facile de trouver de l'encens, soyez prudent quant à la qualité et à la toxicité.

Au mieux, vous pouvez utiliser :

- **Le benjoin** en bâtonnet d'encens ou en résine.

- **La sauge** en feuille séchée ou en bâtonnet d'encens.

- **La fougère** plume d'autruche (*neutralise et protège*) et aigle (*neutralise et élève le taux d'énergie*), en feuille séchée ou en bâtonnet d'encens.

Ces encens sont plus performant que les autres.

Vous pouvez également faire votre encens, c'est le plaisir de cultiver ses plantes dans son jardin et avec amour. Je vous fais part, d'une recette (Cf. page 22) pour préparer vos encens dès le printemps.

« RECETTE DE NETTOYAGE »



Comment utiliser l'encens ?

Je ne vais pas vous servir de grand discours...

Soyez simplement dans une belle intention accompagnée de pensées suggestives sur le bon processus de cette opération. En cette condition, vous enfumerez toutes les pièces, en

longeant vos murs (*intérieurs*) paisiblement (*n'allez pas trop vite*), puis un arrêt au centre de la pièce. - Vous pouvez ajouter une prière et/ou un "appel" à vos guides, selon vos croyances.

L'intention que vous mettrez dans chaque étape (*purification et/ou culture, récolte, confection, etc...*) est très importante... Elle élèvera, en quelque sorte, la capacité naturelle de chaque plante, en lui donnant une vibration complémentaire pour une meilleure purification des énergies.

On notera une recette différente pour la première installation dans un lieu.

Et vous comment procédez-vous ?

Je vous invite à partager vos méthodes avec nos lecteurs.

Sophie HASSINE

STAGE DE VOYANCE

"LA BOULE DE CRISTAL"

DÉVELOPPEZ VOS PERCEPTIONS EXTRASENSORIELLES

"VOIR DANS LA BOULE DE CRISTAL"

INTERPRÉTER ET PRÉDIRE

CE STAGE PROPOSE DES MÉTHODES, DES TECHNIQUES

ET DES EXERCICES POUR

« UTILISER LA BOULE DE CRISTAL ».



Stage animé par Sophie HASSINE

Les 19 - 20 et 21 Janvier 2018

PROGRAMME :

- Les perceptions extrasensorielles et les phénomènes de voyance. Comment les développer. Théorie et exercices pratiques d'initiation.
- Culture du regard. Comment voir les yeux fermés.
- Imagination, visualisation et rêve éveillé. De l'intuition à la médiumnité.
- Comment créer l'état de réceptivité.
- Comment accéder à la voyance et de la voyance aux prédictions.
- Clairvoyance, claire audience, prémonition voyance directe.
- Les symboles et leurs interprétations. Symbolisme et symbolique des couleurs et des formes. Comment « voir », reconnaître les symboles et les interpréter.
- Des taches d'encre aux couleurs et à la boule de cristal.
- Comment éviter les erreurs d'interprétation. Comment savoir ce que représentent les images vues dans la boule de cristal : futur personnel, futur d'autres personnes, futur collectif, problèmes du présent, influences du passé, vies antérieures ? etc.
- La boule de cristal, symbole de la voyance : la connaître et savoir l'utiliser. Comment « voir » dans la boule : théorie et exercices pratiques. Interprétation des images de voyance. Analyse des voyances. Prédications.
- La consultation par la boule de cristal. Comment la mener.

Pour ce stage, le matériel utile à la mise en pratique sera fournit par l'UTP Strasbourg.

INFORMATIONS

HORAIRES :

Vendredi de 20h à 23h
Samedi de 10h à 20h
Dimanche de 10h à 20h

LIEU :

U.T.P. STRASOUBRG
4 rue du Tilleul
67610 La Wantzenau

COUT :

250 Euros

MODALITES :

Les modalités d'inscription et de paiement sont sur notre site internet.

Le nombre de places est limité afin de garantir aux participants les meilleurs conditions.



FAIRE DE L'ENCENS 100% NATUREL

à base de Fougères et de Sauge Par Sophie HASSINE



Matériel :

- Un bol ou un mortier
- Une petite cuillère
- Un ciseau
- Un assiette
- Une feuille de papier sulfurisé
- Un peu de miel artisanale, de second choix
- Feuilles de sauge séchées
- Tiges et feuilles de fougère « Plume d'autruche »*
- Tiges et feuilles de « Fougère Aigle »*

* Comment les reconnaître ? Cf. notre Blog.



Cet encens élimine efficacement les énergies négatives d'un lieu.

Remarque : il vous faudra à peu près une quantité identique de feuilles de sauge et de fougère plume d'autruche tandis que la fougère aigle est d'environ 1/3.



- A l'aide d'un ciseau séparer la tige des feuilles de la fougère aigle.
- Mettez la tige de côté, elle servira de bâtonnet d'encens naturel.
- Puis avec vos doigts, faites de même avec la fougère plume d'autruche.
- Et ajoutez les feuilles de sauge.
- Broyez l'ensemble, en utilisant vos doigts et avec le coeur.
- Prenez une tige de fougère "dénudée" et enduisez la délicatement d'une fine couche de miel.
- Puis, le long de cette tige, répartissez grossièrement le mélange précédemment broyé.

Remarque : N'hésitez pas mettre le mélange dans la main pour serrer la tige doucement afin que le mélange adhère un maximum au miel.

Enfin, secouez un peu l'excès puis déposez votre "bâtonnet d'encens" sur le papier sulfurisé pour qu'il sèche.

Remarque : Le séchage se fait idéalement dans une pièce bien ventilée, à faible humidité. Il dure entre 24 à 72 heures selon l'endroit.

Vous pouvez commencer à utiliser vos bâtonnet d'encens ; stockez les idéalement dans une boîte en métal avec un papier sulfurisé dans le fond ou toutes autres boîtes hermétiques.

Alternative

Sans passer par l'étape de l'assemblage des bâtonnets. Vous prendrez une vieille casserole (*réservez à cet usage*), dans laquelle vous mettrez du miel et le mélange à feu moyen jusqu'à quasi calcination. Aux premières fumées moyennes, vous pourrez entamer la « recette de nettoyage ». Le mélange se conservera dans les mêmes conditions que les bâtonnets d'encens. Toutefois, je me dois de vous avertir que ce procédé dégage une odeur peu confortable, pendant et après l'opération. ★★★



STAGE DE NUMÉROLOGIE

« LES NOMBRES ET LEUR VIE SECRÈTE »

Les NOMBRES sont les SYMBOLES des vibrations qui constituent tout l'Univers, de l'infiniment grand à l'infiniment petit. L'être humain est partie intégrante de cet Univers. Il vit dans un monde de Symboles et un monde de Symboles vit en lui.

La science des Nombres nous donne accès à une autre compréhension de la création qui est NOMBRES et SYMBOLES. Par la connaissance de la Symbolique des Nombres, l'avenir nous est révélé, avenir personnel et avenir universel.



09 - 10 et 11 Février 2018

Stage animé par Sophie HASSINE

**MIEUX SE CONNAÎTRE ET
CONNAÎTRE LES AUTRES L'AVENIR
PAR LES NOMBRES DE NOTRE VIE**

La Numérologie depuis l'Antiquité

**COMMENT CONNAITRE, COMPRENDRE ET UTILISER LE
MYSTÈRE DES NOMBRES, INTERPRÉTATIONS
PERSONNELLES ET UNIVERSELLES.
LES 3 PÉRIODES DU CHEMIN DE VIE**

INFORMATIONS

HORAIRE :

Vendredi de 20h à 23h

Samedi de 10h à 20h

Dimanche de 10h à 20h

LIEU :

U.T.P. STRASOUBRG

4 rue du Tilleul

67610 La Wantzenau

COUT :

250 Euros

MODALITES :

Les modalités d'inscription et de paiement sont sur notre site internet.

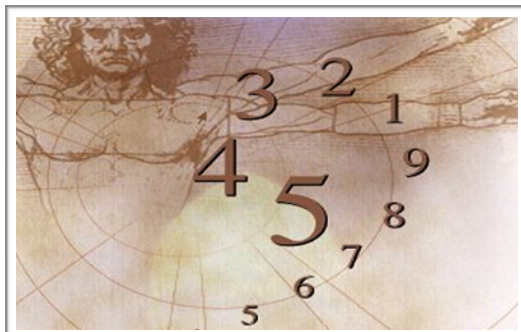
Le nombre de places est limité afin de garantir aux participants les meilleures conditions.

Les chiffres gouvernent notre vie. Leurs vibrations déterminent comment nous pouvons épanouir la force qui est en nous. La Numérologie nous éclaire sur les affinités, répulsions, et caractères de ceux et celles qui s'appêtent à jouer un rôle capital dans notre existence, qu'ils soient d'ordre professionnel, financier ou sentimental. Pourtant, depuis des années, cet instrument privilégie la connaissance de soi et des autres.

PROGRAMME : COURS ET ETUDE COMPLETE DE LA NUMEROLOGIE

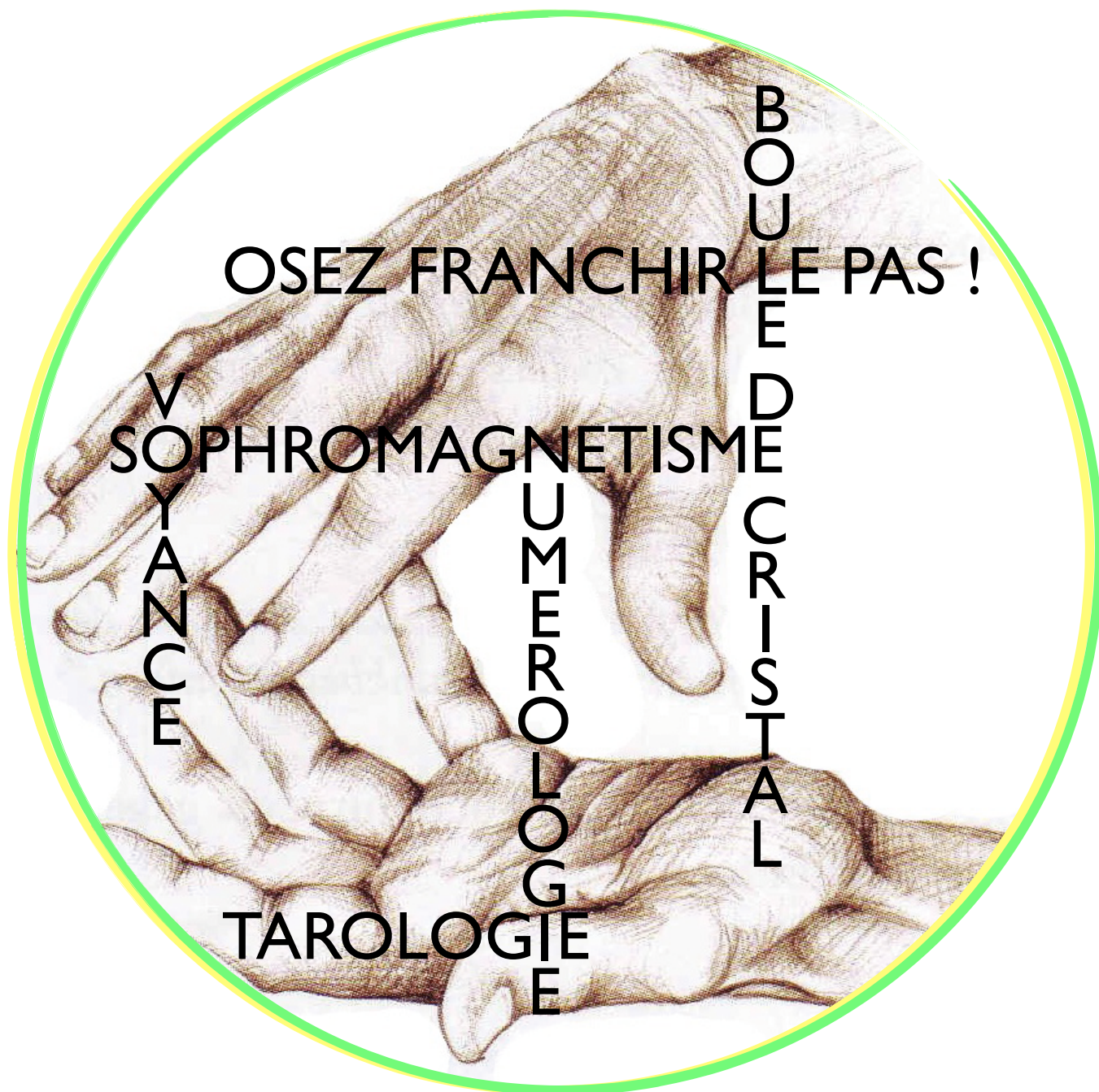
Durant le stage, nous passerons de la signification symbolique des chiffres, à travers la Kabbale, la Genèse, Pythagore et le Tarot de Marseille, à leur influence directe dans notre existence. Vous comprendrez ce qu'est votre « chemin de vie », examiné dans ses aspects positifs et négatifs, mais également dans sa dimension spirituelle. Vous saurez dans quel sens évoluer et les atouts de votre jeu. Vous apprendrez à gérer les diverses périodes de votre vie et les défis qu'il faudra relever à chacune de ces périodes.

Vous saurez utiliser, pour votre croissance personnelle et spirituelle, les années personnelle et universelle. Les nombres de personnalité, d'expression, etc... vous apparaîtront soudain claires, évidentes. Connaissance profonde de Soi



UNIVERSITÉ DU TEMPS PRÉSENT

Eveillez vos possibilités.



U.T.P. STRASBOURG

4 rue du Tilleul 67610 LA WANTZENAU

03 88 11 96 31 - 06 47 39 71 14

utp.strasbourg@gmail.com

www.utp-strasbourg.com