



# Mise en place des nouveaux rythmes scolaires

*Réunion publique de présentation  
et d'échange*

*28 janvier 2014*

# Objectifs de la réunion

The background of the slide features a series of colored pencils (red, orange, yellow, green, blue, purple) arranged in a fan shape, pointing towards the bottom right. From the tips of these pencils, several thick, semi-transparent lines of corresponding colors extend across the slide, creating a dynamic, multi-colored background.

- Présenter :
  - Les enjeux de la réforme et son cadre
  - Ce qui a été fait jusqu'à présent
  - L'organisation envisagée
- Recueillir les interrogations pour que le comité de pilotage y réponde d'ici septembre

*Le contexte pré-électoral limite  
la prise de parole des élus*



# **Rappels sur la réforme des rythmes scolaires**

# Deux constats

The background features a cluster of colored pencils in the top right corner, with several vibrant, diagonal lines extending from their tips across the slide. The lines are in shades of red, orange, yellow, green, blue, and purple.

- Une dégradation du niveau des écoliers français (divers classements)
- La plus forte densité d'heures d'enseignement par jour :
  - France : 144 jours d'école & 864 heures d'enseignement par an
  - Europe : 187 jours d'école et entre 774 et 821 heures d'enseignement par an



# Objectifs de la réforme

The background of the slide features a series of colored pencils (red, orange, yellow, green, blue, purple) arranged diagonally from the top right towards the bottom left. Each pencil has a corresponding colored line drawn below it, creating a vibrant, multi-colored pattern.

- Mieux répartir le temps scolaire sur la semaine et sur l'année
- Contribuer à la réussite éducative en plaçant l'intérêt des enfants au cœur des réflexions
- Tenir compte des situations familiales et notamment des horaires
- Offrir autant que possible un temps périscolaire amélioré

# Aspects juridiques

The background features several colored pencils (red, orange, yellow, green, blue, purple) arranged diagonally from the top right towards the bottom left. From the tips of these pencils, vibrant lines of corresponding colors extend across the slide, creating a dynamic and colorful backdrop for the text.

- L'organisation d'activités périscolaires n'est pas obligatoire (liberté de les organiser laissée à la collectivité)
- La participation aux activités périscolaires n'est pas obligatoire (elles sont facultatives mais chaque enfant doit avoir la possibilité d'en bénéficier)
- Taux d'encadrement selon choix d'organisation
- Commune est responsable des enfants pendant l'activité périscolaire si l'enfant participe à l'activité (parents si l'enfant n'est pas inscrit à l'activité)

# Aspects financiers

The background of the slide features a series of colored pencils (red, orange, yellow, green, blue, purple) arranged in a fan shape, pointing towards the bottom right. From the tips of these pencils, several thick, diagonal lines of corresponding colors extend across the slide, creating a vibrant, artistic backdrop.

- Les activités peuvent légalement être gratuites ou payantes
- Le coût est estimé à 150€/élève (personnel et autres dépenses)
- Fond d'amorçage de 50€/élève versé aux communes par l'Etat
- Fonds CAF possible selon organisation retenue



# Aspects organisationnels

The background features a series of colored pencils (red, orange, yellow, green, blue, purple) arranged diagonally from the top right towards the bottom left. Each pencil has drawn a corresponding colored line on a white surface, creating a vibrant, multi-colored pattern.

- Locaux : tous les locaux communaux peuvent être utilisés (y compris les classes en principe)
- Personnels mobilisés : animateurs, ATSEM, stagiaires... et bénévoles (sous réserve)
- Transports scolaires : la Cocopaq les organise en fonction des horaires retenus (trajets domicile/école/domicile uniquement)
- Large liberté de choix sur les activités pouvant être organisées



# Cadre horaire : chaque semaine

- 24 heures d'enseignement (comme actuellement)
- 4,5 jours (9 demi journées contre 8 aujourd'hui)
- 1 heure d'APC (activités pédagogiques complémentaires) gérée par les enseignants
- 3 heures d'enseignement reportées le mercredi matin

# Cadre horaire : chaque journée

- 5h30 maximum d'enseignement par jour
- 3h30 maximum par demi-journée
- 1h30 de pause méridienne
- Prise en charge des enfants jusqu'à 16h30 au moins
- Horaires d'entrée et sortie (pour le Finistère) :
  - Matin : 8h30/9h jusqu'à 11h30/12h30
  - Après midi : 13h30/14h30 jusqu'à 15h30/16h30



# Contexte local



# Quelles décisions au printemps 2013 ?

- Début 2013, décision de ne mettre en œuvre les nouveaux rythmes qu'en septembre 2014 :
  - Concertation avec les Conseils d'école en février
  - Vote du Conseil municipal le 14 mars 2013
- Puis observation de la mise en place dans certaines communes (Clohars-Carnoët, Rosporden, pays Fouesnantais, haut pays Bigouden...)

# S'informer et se former



- Participation à une formation (élus et services) avec d'autres communes du Finistère
- Plusieurs réunions de travail entre élus pour étudier les diverses options et se positionner
- Des échanges avec les enseignants
- Mise en place d'un comité de pilotage : parents d'élèves, enseignants, agents & élus

# Le travail du comité de pilotage

The background of the slide features a row of six colored pencils (red, orange, yellow, green, blue, purple) at the top right, with their tips pointing towards the center. From each pencil tip, a thick, vibrant line of the same color extends diagonally across the slide towards the bottom left, creating a rainbow-like effect.

- Appréhender les enjeux du dossier
- Partager les contraintes de chaque acteur : enfants, parents, enseignants, collectivité...
- S'accorder sur un cadre horaire
- Identifier et mettre en place les processus d'information et de consultation des acteurs
- Tirer les conclusions du questionnaire adressé début décembre 2013




# Spécificités locales

The background features a series of colored pencils (red, orange, yellow, green, blue, purple) arranged diagonally from the top right towards the bottom left. From the tips of these pencils, several thick, semi-transparent lines of the same colors extend across the slide, creating a dynamic, artistic effect.

- Primordial de bien intégrer à la réflexion le contexte local :
  - Trois écoles et deux groupes scolaires
  - Des effectifs et une organisation différents
  - Des sites aux possibilités diverses

# Locaux disponibles

The background features a series of colored pencils (red, orange, yellow, green, blue, purple) arranged diagonally from the top right towards the bottom left. From the tips of these pencils, several parallel lines of the same colors extend across the page, creating a vibrant, artistic backdrop.

- Site F. Bosser : salle d'évolution, préau, restaurant scolaire, maison du temps libre, stade
- Site Coat-Pin : salle vide, préau, garderie, restaurant scolaire
- Autres : salle polyvalente, maison des associations, médiathèque...
- Projets identifiés : bâtiment périscolaire à F. Bosser, fermeture du préau de Coat-Pin...

A row of six colored pencils (red, orange, yellow, green, blue, purple) is shown at the top right, with their tips pointing towards the center. Below each pencil, a corresponding colored line is drawn on a white surface, extending from the pencil tip towards the bottom left. The text is centered over these lines.

**Le schéma proposé  
suite aux divers échanges et à  
l'analyse des questionnaires**



# Beaucoup reste encore à faire...

- Si le cadre horaire est important, bien d'autres questions restent à résoudre d'ici septembre 2014
- L'objectif de la soirée est donc de partager l'avancement des réflexions et surtout identifier les points à travailler dans les prochaines semaines

# Deux organisations différentes

- Fort taux de réponse aux questionnaires distribués aux familles
- Des réponses globalement partagées avec un taux important de répondant laissant le comité de pilotage trancher
- Des tendances différentes selon les deux groupes scolaires
- Le Copil a retenu deux organisations distinctes

# Deux organisations différentes

- Fort taux de réponse aux questionnaires distribués aux familles
- Des réponses globalement partagées avec un taux important de répondant laissant le comité de pilotage trancher
- Des tendances différentes selon les deux groupes scolaires
- Le Copil a retenu deux organisations distinctes



# Organisation à F. Bosser



Vers

8h45

11h45

13h

13h45

16h

16h30

**LUNDI**

Gard.

ENSEIGNEMENT

PAUSE MÉRIDienne

Act.

ENSEIGNEMENT

Goûter

Garderie

**MARDI**

Gard.

ENSEIGNEMENT

PAUSE MÉRIDienne

Act.

ENSEIGNEMENT

Goûter

Garderie

**MERCREDI**

Gard.

ENSEIGNEMENT

Garderie

**JEUDI**

Gard.

ENSEIGNEMENT

PAUSE MÉRIDienne

Act.

ENSEIGNEMENT

Goûter

Garderie

**VENDREDI**

Gard.

ENSEIGNEMENT

PAUSE MÉRIDienne

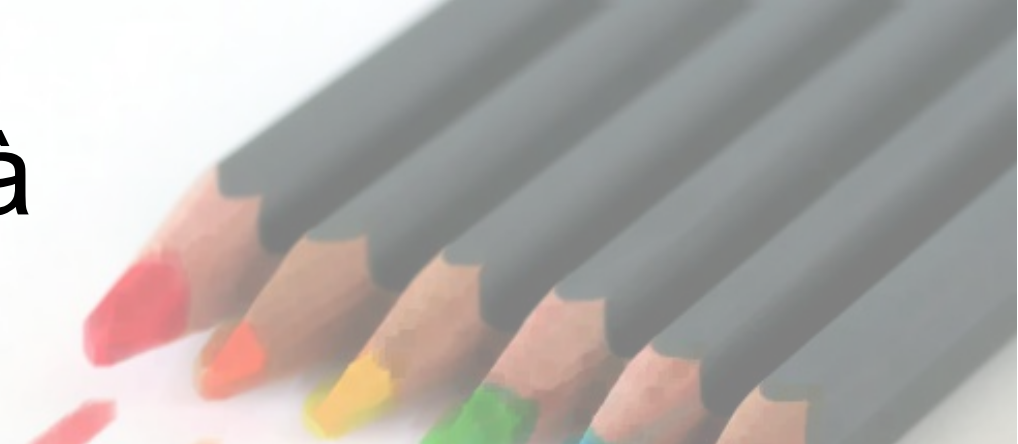
Act.

ENSEIGNEMENT

Goûter

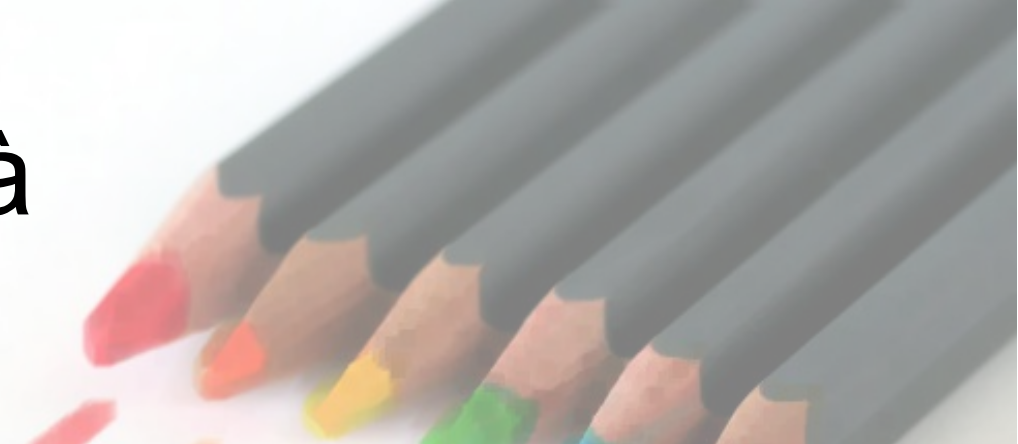
Garderie




# Organisation à F. Bosser



<b>Horaires</b>	<b>Activités</b>
<b>8h45 - 11h45</b>	<b>Enseignement</b>
<b>11h45 - 13h45</b>	<b>Pause méridienne (sous la responsabilité de la Mairie) : déjeuner, courte récréation, puis</b> <ul style="list-style-type: none"><li><b>&gt; sieste pour les PS et MS maternelles</b></li><li><b>&gt; activités calmes pour les GS maternelles</b></li><li><b>&gt; activités autres pour les primaires</b></li></ul>
<b>13h45 - 16h00</b>	<b>Enseignement pour les primaires / enseignement, sieste, éveil progressif pour les petites et moyennes sections</b>
<b>16h00 - 16h30</b>	<b>Goûter pris en charge par la Mairie</b>

# Organisation à Coat Pin



								
	9h		12h		13h30		15h45	16h30
<b>LUNDI</b>	Gard.	ENSEIGNEMENT	PAUSE MÉRIDIANNE	ENSEIGNEMENT	Act.	Garderie		
<b>MARDI</b>	Gard.	ENSEIGNEMENT	PAUSE MÉRIDIANNE	ENSEIGNEMENT	Act.	Garderie		
<b>MERCREDI</b>	Gard.	ENSEIGNEMENT	Garderie					
<b>JEUDI</b>	Gard.	ENSEIGNEMENT	PAUSE MÉRIDIANNE	ENSEIGNEMENT	Act.	Garderie		
<b>VENDREDI</b>	Gard.	ENSEIGNEMENT	PAUSE MÉRIDIANNE	ENSEIGNEMENT	Act.	Garderie		



# Organisation à Coat Pin



<b>Horaires</b>	<b>Activités</b>
<b>9h00 - 12h00</b>	<b>Enseignement</b>
<b>12h00 - 13h30</b>	<b>Pause méridienne (sous la responsabilité de la Mairie) : déjeuner puis récréation</b>
<b>13h30 - 15h45</b>	<b>Enseignement pour les primaires / enseignement, sieste, éveil progressif pour les petites et moyennes sections</b>
<b>15h45 - 16h30</b>	<b>Activités organisées par la Mairie</b>

# Le mercredi

The background of the slide features a series of colored pencils (red, orange, yellow, green, blue, purple) arranged diagonally from the top right towards the bottom left. Each pencil has drawn a corresponding colored line that extends across the slide, creating a vibrant, multi-colored pattern.

- Transport scolaire à l'obligation de reconduire les enfants chez eux
- Une garderie pourrait être organisée selon la demande mais *a priori* pas de restauration
- Restauration et centre de loisirs organisés par la Cocopaq dans les centres existants
- Transport entre les écoles et le centre de loisirs reste à organiser : Horaires ? Prise en charge par la commune ?

A row of six colored pencils (red, orange, yellow, green, blue, purple) is shown from the top right, with their tips pointing towards the center. From each tip, a line of the same color is drawn, extending diagonally towards the bottom left. The background is white.

**Au delà d'un emploi du temps,  
quel projet éducatif ?**



# Les activités

A hand holding several colored pencils (red, orange, yellow, green, blue, purple) is shown in the top right corner. The pencils are pointing towards the center of the page. Below the pencils, several colorful lines (red, orange, yellow, green, blue, purple) are drawn on a white background, extending from the bottom left towards the center.

- Un programme d'activités possibles varié :
  - Temps calme, jeux de société...
  - Sports divers, gym, yoga, relaxation, jeux extérieurs et intérieurs...
  - Lecture, multimédia, atelier BD, « lire et faire lire »...
  - Théâtre, musique, chant, danse, marionnettes...
  - Découverte, expériences scientifiques, bricolage...
  - Nature, environnement, patrimoine...
  - Cuisine...

# Les activités



- Des choix à réaliser selon :
  - les équipements disponibles,
  - les compétences des animateurs,
  - la cohérence avec les projets d'école,
  - le coût des actions (moyens techniques, intervenants extérieurs...),
  - la saison (météo)...
- Une offre variable mais pas illimitée

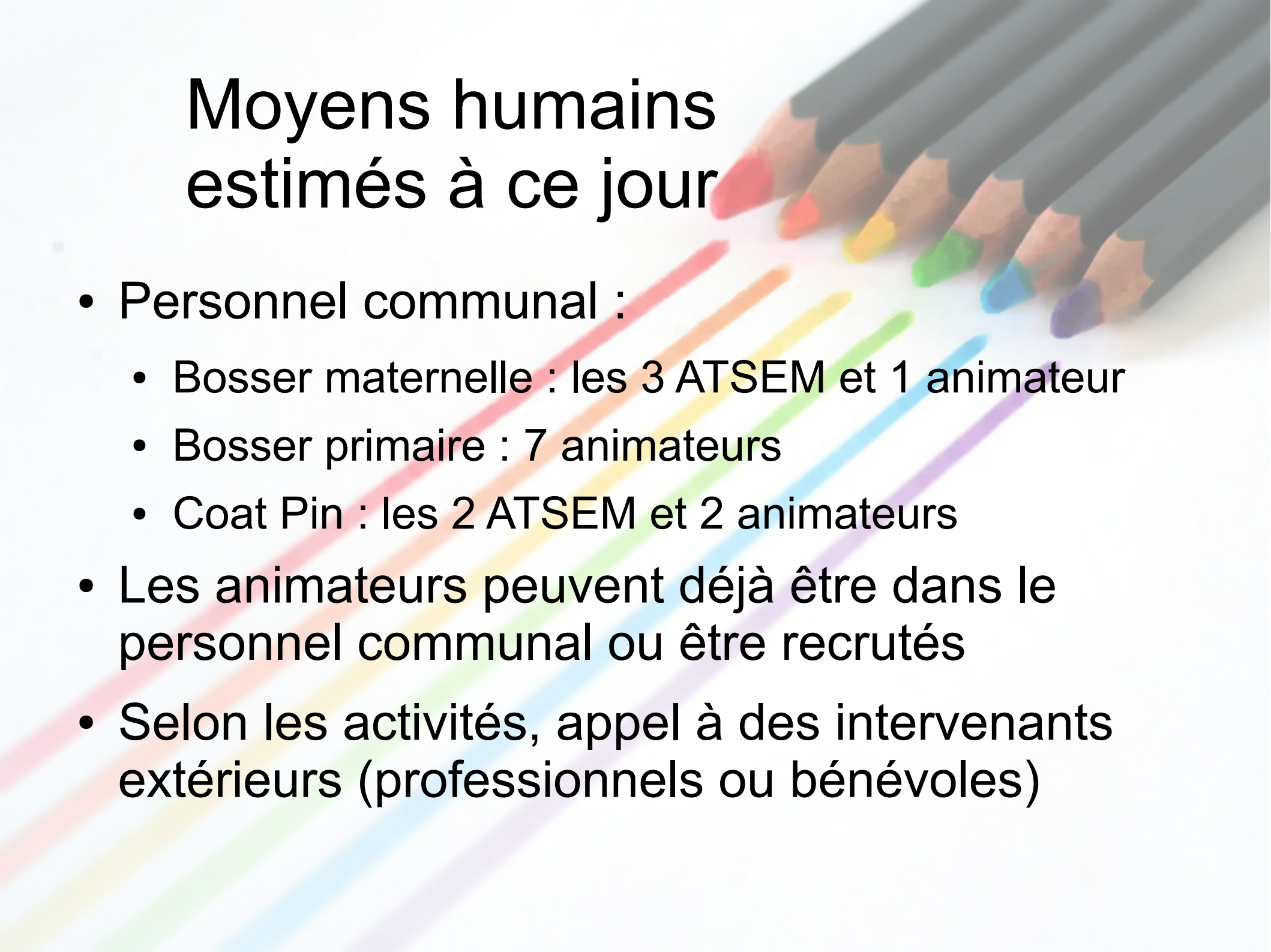
# Modalités d'organisation

The background features a series of colored pencils (red, orange, yellow, green, blue, purple) arranged diagonally from the top right towards the bottom left. Each pencil has a corresponding colored line drawn below it, creating a vibrant, multi-colored pattern.

- Des groupes de 14 (maternelle) ou 18 (primaire) enfants maximum
- Des groupes par cycles, par affinités et éventuellement par « intensités »
- Inscription préalable pour la période inter-vacances scolaires
- Présence obligatoire si inscription
- Un adulte référent pour chaque groupe (pour les enfants et les parents)



# Moyens humains estimés à ce jour

The background features several colored pencils (red, orange, yellow, green, blue, purple) arranged diagonally from the top right towards the bottom left. Below each pencil, a corresponding colored line extends across the slide, creating a rainbow-like effect.

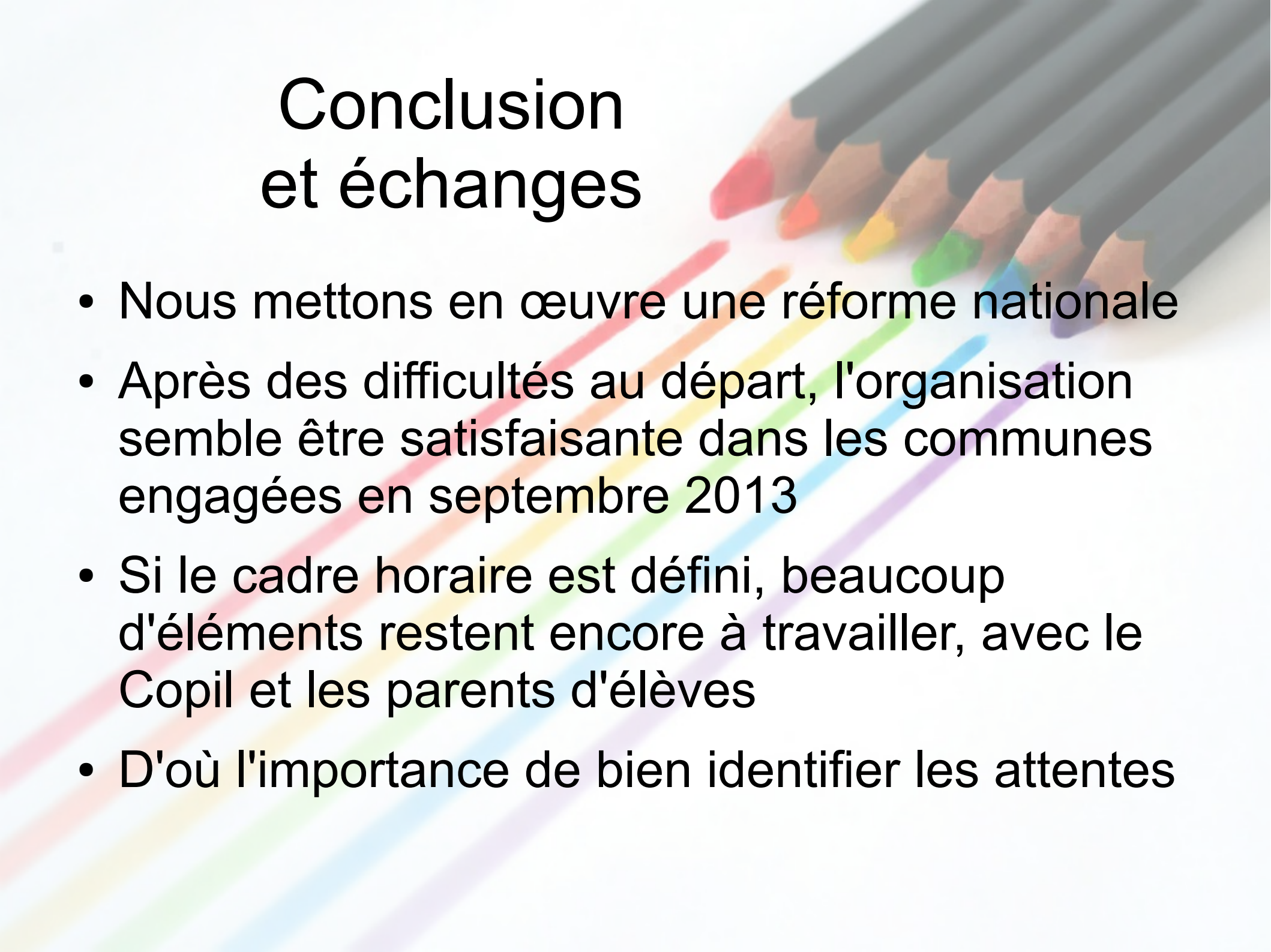
- Personnel communal :
  - Bosser maternelle : les 3 ATSEM et 1 animateur
  - Bosser primaire : 7 animateurs
  - Coat Pin : les 2 ATSEM et 2 animateurs
- Les animateurs peuvent déjà être dans le personnel communal ou être recrutés
- Selon les activités, appel à des intervenants extérieurs (professionnels ou bénévoles)

# Prochaines étapes

The background features a series of colored pencils (red, orange, yellow, green, blue, purple) arranged diagonally from the top right towards the bottom left. From the tips of these pencils, several parallel lines of corresponding colors extend across the slide, creating a vibrant, multi-colored pattern.

- Préciser les modalités pratiques d'organisation, d'inscription, de suivi... en s'inspirant de ce qui fonctionne ailleurs
- Partager avec les associations pouvant contribuer et être impactées
- Permettre aux nouveaux élus du Conseil de s'approprier l'organisation bâtie avec le Copil
- Définir précisément les personnels nécessaires et procéder aux recrutements identifiés
- S'assurer les financements possibles

# Conclusion et échanges

The background features a series of colored pencils (red, orange, yellow, green, blue, purple) arranged diagonally from the top right towards the bottom left. Each pencil has drawn a corresponding colored line that extends across the slide, creating a vibrant, multi-colored pattern.

- Nous mettons en œuvre une réforme nationale
- Après des difficultés au départ, l'organisation semble être satisfaisante dans les communes engagées en septembre 2013
- Si le cadre horaire est défini, beaucoup d'éléments restent encore à travailler, avec le Copil et les parents d'élèves
- D'où l'importance de bien identifier les attentes