



SALON DES ARTS VISUELS

Du 7 au 27 septembre

Chapelle Saint-louis - Poitiers
(Henri IV)

Du mardi au dimanche, de 14h00 à 18h30



Présentation

ART 86 a 20 ans ! L'association est née sous l'impulsion d'ELEME et d'artistes de la région qui souhaitaient offrir leur art au public poitevin. Quelle belle idée ! Deux décennies plus tard, l'œuvre des arts est pérenne, et promise à un bel avenir.

Heureux de présider l'association depuis 10 ans, c'est avec passion et détermination que nous tentons de poursuivre la belle aventure d'ouvrir la porte des arts : donner l'opportunité à de jeunes artistes de s'exposer pour la première fois lors des « Trempl'arts », offrir à d'autres, amateurs ou confirmés, d'embellir les murs de la « Galerie Rivaud », proposer tous les ans lors du « Salon des Arts Visuels » des œuvres éclectiques, toujours de qualité.

Pour cet anniversaire important, nous avons souhaité mettre à l'honneur les artistes de la région, qui tous et chacun ont donné à la ville de Poitiers de leur passion, de leur talent, de leur temps, de leur création, pour nous permettre d'exister, et prouver que les arts peuvent être une identité, un rendez-vous toujours honoré, une promesse d'avenir et de partage, une richesse par la rencontre des différences.

Je remercie les artistes, l'équipe d'ART 86, notre animatrice et tout le public qui feront j'en suis certain, ensemble, que cette édition soit un moment inoubliable.

Michel BONA - Président d'ART 86

BAUDOUIN Sylvie - Peinture



L'univers imaginaire des peintures de Sylvie Baudouin se concentre essentiellement sur l'être vivant dans une véritable fête pour l'oeil.

La palette de couleurs, riche, équilibrée et généreuse, ainsi que les rythmes de la composition, nous plongent dans une fournaise tourbillonnante de sensualité.

Les personnages se livrent tout entier à des jeux de séduction dans une grande liberté de mouvements ; leurs corps flamboyants faits de chair et de matière évanescente se confondent harmonieusement avec les compositions abstraites qui les enrobent dans une grandiose débauche d'énergie proche d'un chaos originel ou tout reste encore dans une symbiose de l'indéterminé.

Olivier Pilet



“L'autre vie” -Technique mixte
50X150

BAURY Claude - Sculpture



Peintre et sculpteur né en Anjou, Claude Baury s'adonne tout jeune au dessin puis à la peinture. Après des études de décoration, il est peintre en lettres. La sculpture devient sa passion en 1990.

Ses insectes, ses créatures marines, ses personnages prennent vie. Reconnu par ses pairs, il est sollicité comme invité d'honneur dans de nombreux salons du grand ouest. Il expose en France et à l'étranger où il recevra plusieurs distinctions.

Il puise à la source de l'existence et parvient à conjuguer dans ses sculptures, douceur et apreté. Ses œuvres sont acquises en Ecosse, Espagne, Afrique, Pologne, Belgique, Russie, États-Unis et Canada. Sa créativité ne s'est jamais arrêtée, n'a pas d'égale et continue à le surprendre de jour en jour avec les années qui s'écoulent.

Claude Baury



“Lucane cerf-volant” - Acier patiné bronze
40x100

BONA Michel - Peinture



Michel Bona expose aux côtés de ses pairs, et présente en la Chapelle Saint-Louis des œuvres d'une série intitulée « La Voix des Anges », œuvres appropriées au lieu et aux circonstances particulières de cette vingtième édition.

L'artiste nous dévoile par le trait du dessin magnifié par la couleur de l'huile, des femmes-anges, protectrices, interrogatives, libres et éternelles, invitant ainsi au retour à la sérénité, à la confiance et à l'harmonie. Plus encore, nous pourrions trouver le symbole de l'intemporalité de l'art : ces danaïdes nées d'un temps ancien nous invitent en notre modernité à nous recentrer sur l'essentiel.

Puissent-elles protéger les âmes et ce lieu, leur inspirer de retrouver leur splendeur, et nous prouver que le temps n'a jamais ni de prise ni d'entrave sur la beauté créatrice...

Christine Bergeon



“Ascendance” - Technique mixte
60X120

BRESCIANI Robert - Peinture



Né en 1940 dans la région parisienne, son travail d'artiste-peintre a réellement commencé en 1975 où il s'est inscrit aux Beaux-Arts de Poitiers durant 3 ans pour suivre des cours de dessin, peinture, sculpture et modelage. Il a poursuivi ensuite ses recherches en autodidacte. Attiré par le rapport à la notion d'éclectisme des connaissances, il s'est intéressé à toutes les écoles de création dont il voulait avoir un aperçu technique. Tout l'intéresse : de l'art pariétal de Lascaux aux courants conceptuels contemporains, il ne rejette rien.

Cependant, sa propre «écriture» s'est rapidement située dans les courants qualifiés «d'expressionnistes figuratifs». Il aime le geste, la rapidité, la précision. Il fait donc beaucoup d'études préalables avant de travailler sur une production.

Ses thèmes d'inspiration sont très éclectiques également. Mais ils sont en fait des prétextes, des «alibis», car son propos est toujours d'essayer de trouver l'HOMME dans son travail.

Robert Bresciani



“Hommage discret à Aristide Caillaud” - Huile
99X133

BROUAIL Jacques - Sculpture

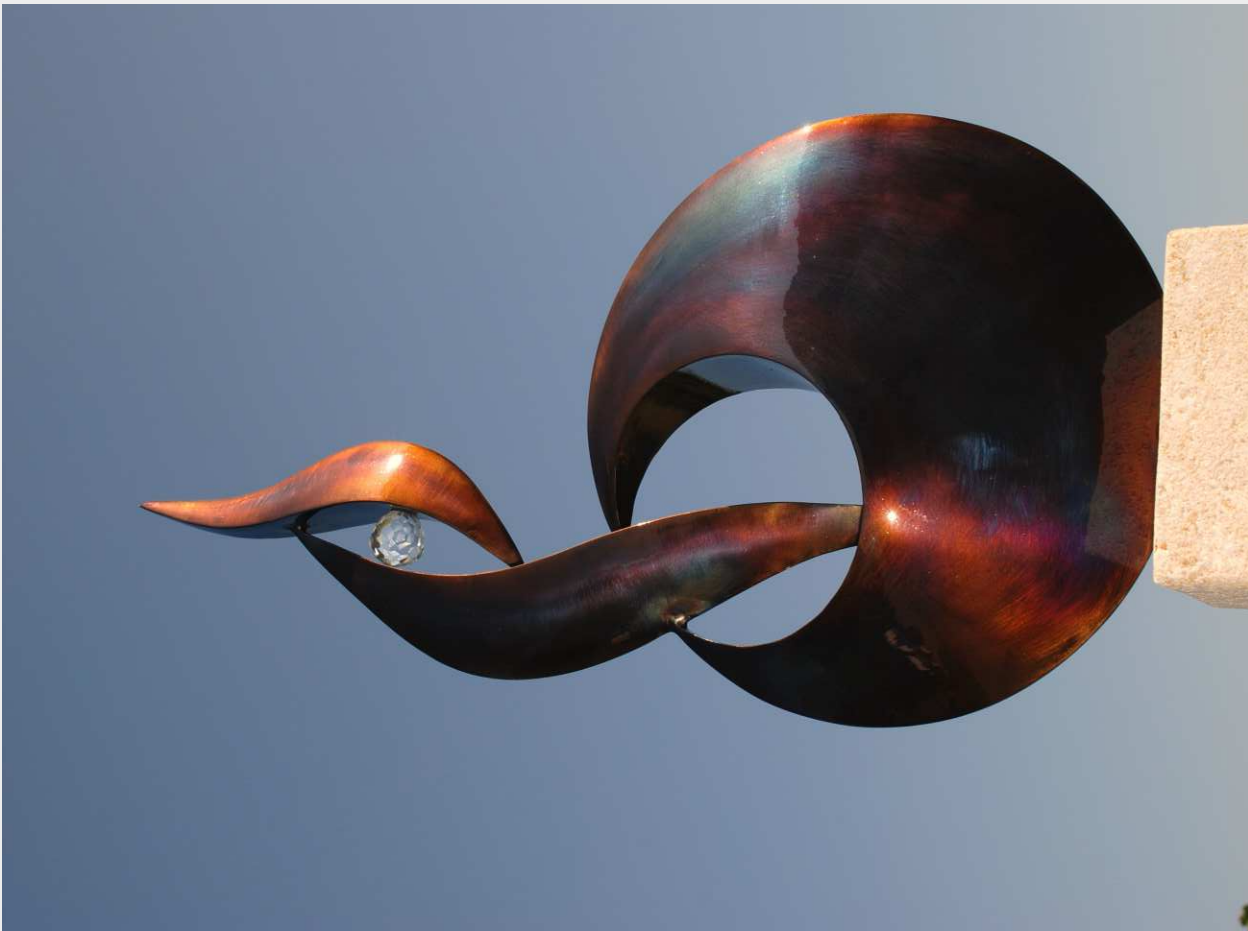


Jacques Brouail passe son enfance dans les Pyrénées où dès l'âge de 9 ans, il suit des cours de peinture, de modelage et de pyrogravure.

Arrivé à Châtelleraut en 1954, il poursuit son initiation dans le dessin pendant 3 ans et commence conjointement à peindre, mais son cheminement et sa passion l'entraînent vers la matière (pierre, bois, et surtout métal). Dès 1964, il s'oriente vers le métal en créant des oeuvres figuratives. Puis vers 1970, il évolue vers l'abstraction pour finalement terminer sa course stylistique par une sobriété des plus minimalistes. Ses créations représentent 80% de recherche (par le dessin) et 20% de concrétisation, de réalisation de l'oeuvre. La critique dit de lui qu'il rend visible l'invisible.

Il se passionne également pour la technique de la médaille et fait son entrée en 1984 à l'Hôtel des Monnaies de Paris qui lui éditera des médailles et des bronzes, dont plusieurs ont été sélectionnés pour participer à des salons nationaux et internationaux.

Jacques Brouail



“Emotionnel” - Tôle d’acier
30X70

CAZIER Thierry - Sculpture



Originaire de la région parisienne, Thierry Cazier, peintre sculpteur, est installé à Queaux, petit village du sud-Vienne.

Autodidacte et artiste éclectique, il devient artiste professionnel en 1983. Il aime à mêler les disciplines et les thèmes. Peintures à l'huile, arcylriques et aquareilles. Sculptures en terre, bois ou métal, il recherche la sensualité et l'esthétique. C'est encore le corps et plus particulièrement celui de la femme qui l'inspire. C'est ainsi que l'on trouve les danseuses, ou encore les bustes composés de morceaux de métal, telles des dentelles.

Créatif avant tout, cet explorateur joue avec les techniques et les matériaux. Il souhaite communiquer, partager et susciter l'intérêt. Artiste complet et sensible, il poursuit son parcours et demeure toujours en recherche.

Thierry Cazier



“Globe” - Fer soudé à l'arc
80X100

CHOU MIL Pierre - Sculpture



Sa démarche de sculpteur est une recherche de l'expression du visage sous toutes ses formes. Cette recherche a commencé il y a de nombreuses années avec le début du travail de la pierre. Son attirance personnelle va pour les différentes formes, qu'elles soient aimables ou sévères, marquées par le temps et usées par les vents ou douces de leur jeunesse, aux rondeurs joviales comme aux traits tendus.

De la forme la plus réaliste du début de ses déambulations mentales ont donné naissance à des lignes, des courbes imaginaires qui redonnent l'illusion d'une expression.

Pierre Choumil



Ardoise
45X30X25

DESMET Cyril - Peinture



Peintre et graveur installé dans le Poitou depuis 1978, Cyril Desmet expose régulièrement en France, en Europe et au Canada depuis 1975.

De son départ du Maroc pour la France, il a gardé la mémoire de ce premier voyage d'enfance. Le bateau et la mer seront le passage entre deux continents.

Sa peinture se situe justement entre deux mondes : entre le sud et le nord, entre l'ocre et le gris, entre l'aube et le crépuscule. La lumière perce des horizons lointains comme pour signifier un passage entre la réalité et le songe. Cette peinture ne s'explique pas, elle se ressent. Elle exige simplement de vous, votre regard d'enfant.

Emile Verhaeren



“Petit maître chanteur” - Acrylique sur toile
50X61

DIEULEFIT Nadine - Peinture



Autodidacte et artiste éclectique, Nadine Dieulefit encense par ses aquarelles la Nature. Cette technique, par la spontanéité qu'elle offre, convient parfaitement à son tempérament. A l'aise dans la rapidité d'exécution qu'exige l'aquarelle, elle aime structurer l'espace, épurer les lignes afin de créer l'émotion.

L'aquarelle est un art exigeant, difficile à manier, sensible, plein d'imprévus, et c'est pourquoi l'aquarelle nous enchante, nous séduit...

Nadine Dieulefit



“Le printemps” - Aquarelle
74X92

ELEME - Peinture



Eleme nous propose des voyages au cœur de pays dont il figure la beauté architecturale, explorant au passage des lieux incontournables tels : L'Al-hambra, Abou-Simbel ou Boudhanat...

Eternel narrateur, il nous invite dans un périple aux vibrations colorées d'un univers où pigments et matières deviennent langage de rêve et de spiritualité. Sa force expressive se nourrit d'un graphisme épuré où les couleurs de sa palette chaude entre terre, mer et soleil cherche l'empreinte de l'émotion. Collages de papiers, cartons et autres incrustations récupérés « in-situ » cohabitent en une couche picturale dans laquelle l'écriture automatique se superpose.

À l'instar des fresques antiques, une frise à peine suggérée, comme un écran, souligne le propos et prolonge le champ de l'imaginaire. Ainsi dans les œuvres d'Eleme, esprit et matière sont en symbiose. Ses tableaux nous invitent à « errer » sur divers itinéraires, peu importe la destination finale, c'est le voyage qui importe le plus...

Jean-René Fleix



“Hammam” - Technique mixte sur toile
100X100

FAIX Bernard - Peinture



Bernard Faix est l'auteur de polyptyques telle que « la Saintonge sur le chemin de Compostelle ». Pendant de nombreuses années il est intervenu en milieux scolaires spécialisés.

Il est surtout peintre de paysages ruraux et de grandes compositions de vues urbaines. Il possède des oeuvres qui sont en présentation dans la salle des Pas perdus du Palais de Justice de Poitiers. Passionné d'architecture, il est l'auteur d'une étude sur le tracé régulateur de Notre-Dame la Grande à Poitiers.

Bernard Faix



“Civaux” - Huile sur toile de jute
180X130

FERRAND Jean-Charles - Sculpture



Avec Jean-Charles Ferrand, au diable les obligations, le bien-pensant, le commercial et les chemins de la culture officielle. Avec lui pas « d'effets de manche », pas de matières nobles », ni bronze ni marbre, des matériaux courants, bois et pierres de chez nous ; le sens de l'œuvre veut primer la matière. Avec lui, « c'est que du bonheur » ; il sculpte, simplement pour le plaisir, avec spontanéité, ses émotions et ses aspirations.

Tout en lui n'attend qu'un signal intérieur, une révélation, l'émergence brutale d'un désir de création dans les saveurs d'une vie ordinaire. Quand « l'idée-mère » jaillit des tripes, tout s'agglomère autour d'elle et « la mayonnaise prend ». Il cherche à faire surgir l'esprit du matériau. Par d'incessants va-et-vient de la matière à la pensée, de nouvelles séries germent et il joue à en explorer toutes les possibilités plastiques.

Il associe un raffinement extrême des détails à un dépouillement des formes. L'hypothèse de l'obsession érotique semble presque évidente, mais c'est une approche très élémentaire.

Babette



“Saxo” - Noyer
40X40X150

LETERTRE Raynald - Peinture



Raynald Letertre entre en peinture, un pas dans l'inconnu, pour se bâtir un espace de questionnement où lignes, formes et couleurs agencent avec plus ou moins de finesse poétique, une « pensée picturale ». Au commencement naît l'idée graphique traversée par l'intuition du moment. Il importe de sentir.

La force d'expression est un élément essentiel de la création artistique. La force de l'Homme est d'enraciner, de concevoir non pas un objet de contemplation mais un contenu qui nous élève. Gauguin disait : « Fouiller en soi-même, retrouver une nostalgie qui vous projette à nouveau au dehors, non pour vous soumettre à la nature mais pour l'interroger, pour la rêver ».

Comment se représenter le monde? Ne faire apparaître que l'essentiel, le processus de vie. Il grave dans la matière colorée, la mémoire « aux aguets ». Il pose, laisse déposer, laisse advenir car l'insignifiant peut devenir important.

Raynald Letertre



“Silence du blanc” - Acrylique
30x40

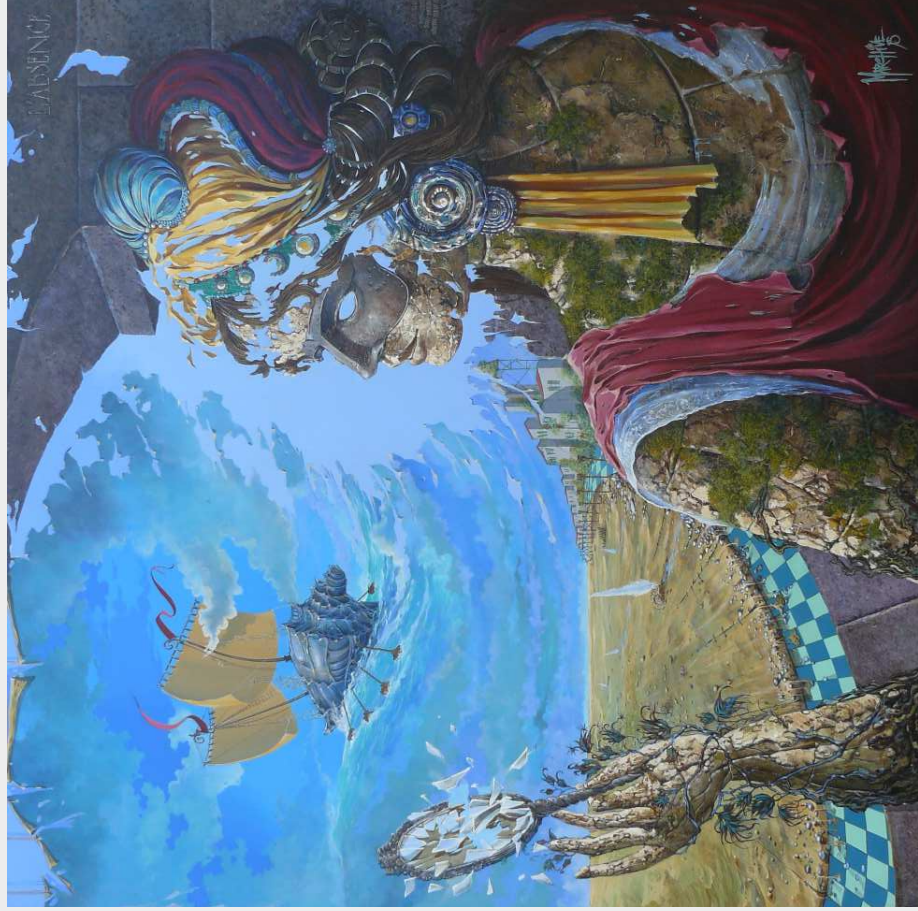
MARCHIVE Jean-Jacques - Peinture



Poser les yeux sur une toile de Jean-Jacques Marchive, c'est prendre le risque de faire un voyage au pays de ses rêves. Tenter l'aventure proposée, c'est accepter le bonheur de laisser s'évanouir un temps notre logique et, de se laisser ravir par l'univers poétique et énigmatique du peintre. Son dessin réaliste et précis nous permet de franchir sans appréhension le seuil d'un monde où règne l'étrange, où les symboles sont autant de clefs de nostalgie et de tendresse.

De la pointe du pinceau, le peintre délivre toute la fantaisie de son esprit, métamorphosant le réel en images oniriques. La générosité de ce rêveur impénitent révèle son désir à nous faire prendre le chemin de l'enchantement. Quelle belle aventure que de s'abandonner à ce rêve! Les yeux grands ouverts.

Jean-Jacques Marchive



“L'absence” - Acrylique
200X200

MAS Jean-Luc - Sculpture



Ecartons un instant l'image pieuse de la religion, pour ne conserver que l'acte et plus précisément l'objet : le clou.

Comme le zoom de l'appareil photographique, les sculptures de Jean-Luc Mas, nous dévoilent une présence insoupçonnée, masquée par la cruauté de l'image dans son entité. Le clou, isolé, devient tout à coup monstrueusement beau. Pourtant il est la représentation de l'atrocité et de la douleur.

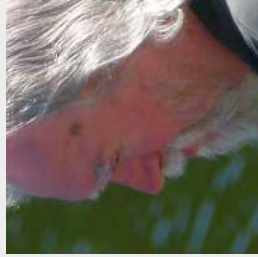
L'objet fabriqué, conçu par l'homme pour le servir, se voit ici détourné de sa fonction originelle, il devient alors objet de torture, l'objet de sa mort. Néanmoins, en passant par les mains de cet artiste, il conserve une beauté.

Jean-Luc Mas



“Objet de crucifixion” - Métal polis
11,5X16,5

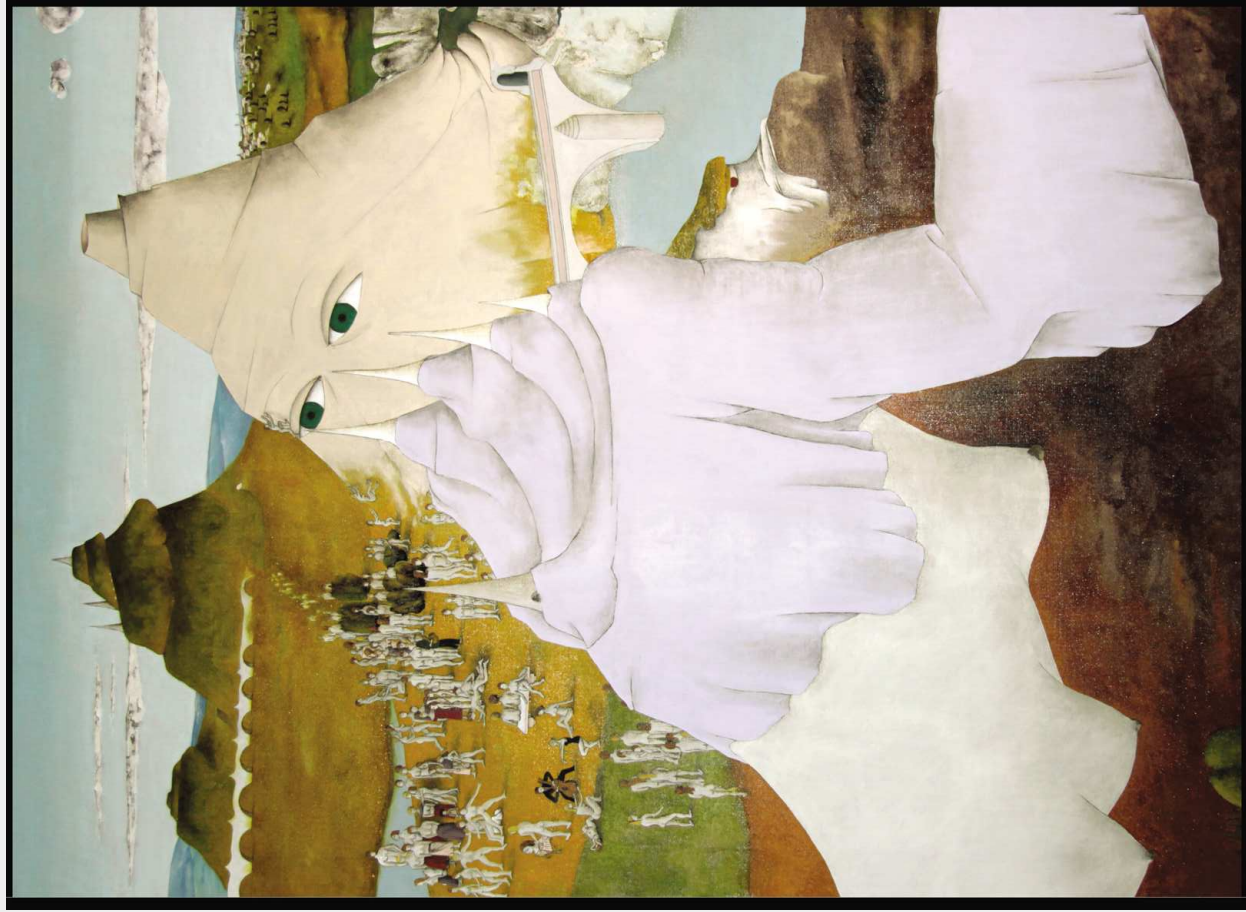
RAGUENAUD Michel - Peinture



En un demi-siècle de peinture, Michel Raguenaud s'est essayé à plusieurs techniques et a trouvé sa voie à travers l'exemple des flamands et des italiens de la Renaissance.

Ses inspirations sont à tendances surréalistes, plutôt oniriques ou « allusives ». Peinture personnelle donc, basée sur le regard du monde qui l'entoure où l'homme et la nature ont leur place. Sa peinture reste confidentielle, et ses nombreuses expositions l'ont fait connaître principalement en France.

Michel Raguenaud



© MG

"La tête à l'envers" - Huile sur toile
115X160

ROUX Raphaël - Peinture



Son travail s'articule autour du thème de la nature d'où il puise son inspiration.

Troncs, noeud, végétation enchevêtrée, réseaux de fibres naturels, tous les éléments grossis jusqu'au microcosme qu'il trouve dans la nature lui servent à créer un monde personnel, fantastique.

Les toiles sont réalisées à l'huile et sont abstraites mais avec toujours un côté figuratif qui transparait ça et là dans le tableau. Il laisse au spectateur la possibilité de rêver et d'imaginer. Il n'impose pas de sujet.

Raphaël Roux



“North cascades” - Huile
81X116

Equipe d'Art '86

Président : Michel Bona
Vice-Présidente : Annie Bujéau
Vice-Président : Ahmed Stour
Secrétaire : Paulette Pottier
Secrétaire Adjointe : Marylène Pasquier
Trésorière : Christine Rivallière
Trésorière Adjointe : Monique Augris
Animatrice : Clémence Motillon

Annick Charbonnier
Hélène Delaborde
Nathalie Didefon
Jean-Pierre Lenas
Claudie Marcellin
Michel Veyfit

Conception et réalisation graphique : Clémence Motillon
Imprimé par Idéfixe - 05 49 55 44 33



Galerie Rivaud
16 Place Henri Barbusse
86 000 Poitiers
05 49 50 08 17
galerie.rivaud@gmail.com

<http://www.galerie-rivaud.com/>
<http://art86.over-blog.com/>

Entrée libre et gratuite
Ouvert du Mardi au Samedi
De 14h15 à 18h15



UNION D'ASSOCIATIONS
D'ART PLASTIQUE DE LA
VIENNE

