

Ces premiers chaussons sont ceux de gauche sur la photo :

CHAUSSONS

Statures : 62 (68) = 3 (6) mois

Fournitures : laine KATIA qualité Peques (100 % acrylique, longueur de fil env. 232 m/50 g) 50 g col. vert clair, aig. à tric. N° 2,5.

Point mousse : tjs. m. end.

Jersey endroit : rg end. m. end., rg env. m. env.

Jersey envers : rg end. m. env., rg env. m. end.

Motif fantaisie : tric. suiv. la grille.

Echantillon : au pt mousse, 28 m. et 50 rgs = un carré de 10 cm de côté ou en jers. end., 28

m. et 38 rgs = un carré de 10 cm de côté.

Semelle : monter 3 m. Tric. 2 rgs au pt mousse, puis augm. au début et à la fin de ch. rg sur l'end. de l'ouvrage 3 x 1 m. (4 x 1 m.). Il reste 9 (11) m. Continuer droit au pt mousse jusqu'à 7 (8) cm du bas.

Pied : ajouter à l'aig. le même jeté de tricotage 21 (23) m. Tric. le rg sur l'ens. des m. = 30 (34) m. Ensuite, prendre l'autre extrémité du fil = la tirer de la pelote et monter sur l'aig. sans m. 21 (23) m. Couper le fil. Avec l'extrémité de trico-

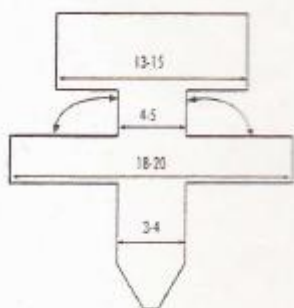
tage de l'ouvrage, tric. ces 21 (23) m. Il reste 51 (57) m. Ensuite [= sur l'env. de l'ouvrage] tric. 3 rgs en jers. end. = 1 rg à l'env., 1 rg à l'end., 1 rg à l'env. Sur l'end. de l'ouvrage tric. 1 m. end., * 1 jeté, tric. 2 m. ens. sur l'end. Rép. à partir de *. Tric. 3 rgs en jers. end. = 1 rg à l'env., 1 rg à l'end., 1 rg à l'env. Ensuite, tric. droit au pt mousse sur 10 (12) rgs.

Empeigne : tric. sur un rg end. de l'ouvrage 30 (34) m. end., retourner l'ouvrage, * tric. 8 (10) m. env., tric. la m. N° 9 (11) sur l'env. avec 1 m. du côté droit, retourner l'ouvrage, tric. 8 (10) m. end., tric. la m. N° 9 (11) sur l'end. avec 1 m. des m. du côté gauche, retourner l'ouvrage. Rép. à partir de * 5 autres fois (6 autres fois). Tric. 8 (10) m. env., tric. la m. N° 9 (11) sur l'env. avec 1 m. des m. du côté droit, retourner l'ouvrage, tric. 8 (10) m. end., tric. la m. N° 9 (11) sur l'end. avec 1 m. des m. du côté gauche. Terminer le

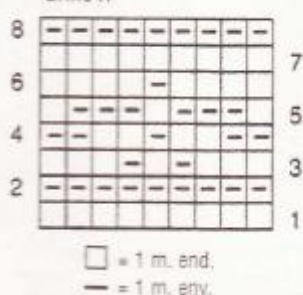
rg sur l'end. de l'ouvrage sur les 14 (15) m. qui restent du côté gauche. Il reste au total 37 (41) m. Parallèlement, sur le 5e rg = end. de l'ouvrage, à partir du début de l'empeigne, commencer à tric. sur les 9 m. centr. de l'empeigne les 8 rgs en motif fantaisie suiv. la grille A. **Remarque :** pour la stature 3 mois, la m. N° 9 de la grille des rgs sur l'end. et sur l'env. de l'ouvrage correspond à la m. qui se tric. avec la m. du côté.

Jambe : tric. 11 (15) rgs en jers. end., 4 rgs au pt mousse, 2 rgs en jers. end. Tric. 1 rg 1 m. end., * 1 jeté, tric. 2 m. ens. sur l'end., rép. à partir de *, 3 rgs en jers. end. = 1 rg à l'env., 1 rg à l'end., 1 rg à l'env. et rab. les m.

Assemblage : replier la partie sup. sur le rg des jetés et coudre sur l'int. au pt d'ourlet. Coudre la partie arrière, replier la partie autour de la semelle sur le rg des jetés et coudre sur l'int. Coudre la semelle.



Grille A



BRASSIÈRE

Statures : 56 (62/68) = naissance (3/6) mois

Fournitures : laine KATIA qualité Peques (100 % acrylique, longueur de fil env. 232 m/50 g) 100 (100/150) g col. vert clair, aig. à tric. N° 3, 2 petits boutons blancs.

Point mousse : tjs. m. end.

Jersey endroit : rg end. m. end., rg env. m. env.

Broderie : voir grille B.

Echantillon : sur aig. N° 3 au pt mousse, 26 m. et 48 rgs = un carré de 10 cm de côté.

Devant : monter 58 (62/68) m. Tric. 4 rgs au pt mousse, 4 rgs en jers. end. et continuer en pt mousse. A 16 (19/22) cm de haut. tot., pour l'encol. rab. les 6 (8/10) m. centr. et continuer à tric. ch. côté séparément. Rab. ts les 2 rgs du côté de l'encol. 1 x 3 m., 1 x 2 m., 2 x 1 m. et ts les 4 rgs 2 x 1 m. A 20 (23/26) cm, rab. les 17 (18/20) m. restantes de l'épaule. Terminer l'autre côté en vis-à-vis.

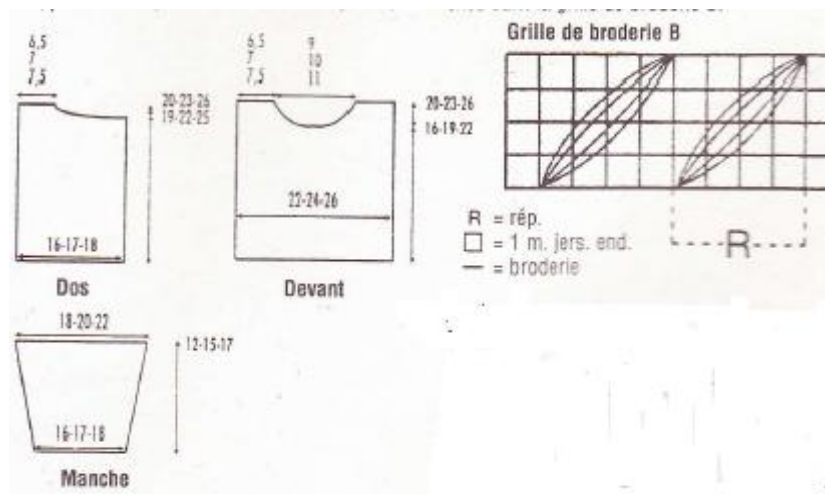
Dos gauche : monter 42 (44/46) m. Tric. 4 rgs au pt mousse, 4 rgs en jers. end. et continuer en pt mousse. A 19 (22/25) cm de haut. tot., pour l'encol., rab. sur le bord droit, ts les

2 rgs 1 x 22 m. et 1 x 3 m. (1 x 23 m. et 1 x 3 m./1 x 23 m. et 1 x 3 m.). A 20 (23/26) cm, rab. les 17 (18/20) m. restantes de l'épaule.

Dos droit : tric. en vis-à-vis.

Manches : monter 42 (44/46) m. Tric. 4 rgs au pt mousse, 4 rgs en jers. end. et continuer à tric. en mousse. En même tps, à partir du début de la manche, augm. des deux côtés = augm. sur les rgs sur l'end. de l'ouvrage, alt. ts les 2e et 3e rgs 2 x 1 m. (ts les 18 rgs 4 x 1 m./alt. ts les 12 et 14 rgs 6 x 1 m.). Il reste 46 (52/58) m. A 12 (15/17) cm de haut. tot., rab. les m.

Assemblage : coudre les épaules. Relever autour de l'encol. 82 (90/98) m. Tric. en pt mousse. Faire sur le 3e rg 2 boutonnières d'1 m. Faire la première boutonnière à la m. N° 3 à partir du bord et l'autre boutonnière après 16 (18/20) m. Tric. 2 autres rgs au pt mousse et rab. Coudre les côtés et les manches. Coudre les 2 boutons sur l'encol. du dos. Broder les bordures avec 4 fils sur les 4 rgs en jers. end. du devant, des dos et des manches suiv. la grille de broderie B.



CHAUSSONS

Statures : 56 (62/68) = naissance (3/6) mois

Fournitures : laine KATIA qualité Peques (100 % acrylique, longueur de fil env. 232 m/50 g) 50 g col. vert clair, aig. à tric. N° 2,5, 2 petits boutons col. blanc.

Point mousse : tjs. m. end.

Echantillon : sur aig. N° 2,5 au pt mousse, 28 m. et 50 rgs = un carré de 10 cm de côté.

Réalisation : remarque : il est recommandé de marquer le 3e rg = end. de l'ouvrage, parce qu'avec le pt mousse on ne peut distinguer

l'end. de l'env. de l'ouvrage

Semelle : monter 33 (35/37) m. tric. 2 rgs au pt mousse, puis augm. sur ch. rg sur l'end. de l'ouvrage 2 m. end., 1 jeté, tric. 14 (15/16) m. end., 1 jeté, tric. 1 m. end., 1 jeté, tric. 14 (15/16) m. end., 1 jeté, 2 m. end. Tric. le rg suiv. à l'end. et tric. les jetés du rg précédent à l'end. Recommencer 4 (5/6) fois ce rg sur l'end. de l'ouvrage. Tenir compte du fait que les 14 (15/16) m. de séparation sont tjs les mêmes, c-à-d qu'on augm. de 2 m. ch. bord et à côté de la m. centr. Il reste 49 (55/61) m. Tric. 8 (10/12) rgs au pt mousse.

Empègne : tric. sur l'end. de l'ouvrage 28 (32/36) m., retourner l'ouvrage, * tric. 6 (8/10) m. end., tric. la m. N° 7 (9/11) sur l'end.

sur l'end. avec 1 m. du côté droit. Retourner l'ouvrage, tric. 6 (8/10) m. end. Tric. la m. N° 7 (9/11) sur l'end. avec 1 m. du côté gauche. Terminer le rg sur l'end. de l'ouvrage sur 15 (16/17) m. Il reste 37 (41/45) m. Tric. le rg suiv. à l'end. = sur l'env. de l'ouvrage.

Jambe : ensuite tric. sur l'end. de l'ouvrage 9 (10/11) m. end., rab. les 19 (21/23) m. suiv., tric. les 8 (9/10) dernières m. end. Il reste 2 x 9 m. (2 x 10 m./2 x 11 m.) sur l'aig. Couper le fil. Mettre les 9 (10/11) m. sur une épingle à nourrice et passer ces m. directement sur une aig. aux., mettre les 9 (10/11) m. restantes sur une épingle à nourrice et passer ces m. directement sur la même aig. aux. Ainsi, la couture reste au centre des 18 (20/22) m. Commencer à tric. à l'env. de l'ouvrage 15 rgs au pt mousse.

Lacet : au début du rg suiv., monter 12 (14/16) m. Il reste 30 (34/38) m. Tric. 2 rgs au pt mousse. Sur le 3e rg, faire 1 boutonnière d'1 m. sur la m. N° 3 à partir du bord du lacet et terminer le rg. Tric. 2 autres rgs au pt mousse et rab.

Assemblage : assembler le début de la semelle et des parties arrière au pt plat. Coudre le bouton. Faire l'autre chausson de la même façon, mais avec le lacet en vis-à-vis = monter les 12 (14/16) m. à la fin du premier rg du lacet.

Pantalon ★★

Statures : 56 (62/68) = naissance (3/6) mois

Fournitures : laine KATIA qualité Peques (100 % acrylique, longueur de fil env. 232 m/50 g) 50 (100/100) g col. vert clair, aig. à tric. N° 2 et N° 3, cordon élastique.

Point mousse : tjs. m. end.

Jersey endroit : rg end. m. end., rg env. m. env.

Côtes 1/1 : alt. 1 m. end., 1 m. env.

Surjet simple : glisser 1 m. à l'end., tric. la m. suiv. à l'end., passer la m. glissée sur la m. tric.

Diminution simple : tric. 2 m. ens. à l'end.

Surjet double : glisser 1 m., tric. 2 m. ens. à l'end., passer la m. glissée sur les 2 m. tric. ens. à l'end.

Diminution double : tric. 3 m. ens. à l'end.

Echantillon : sur aig. N° 3 au pt mousse, 26 m. et 48 rgs = un carré de 10 cm de côté.

Dos : commencer par la jambe droite. Avec les aig. N° 3, monter 26 (28/32) m. Tric. 4 rgs au pt mousse, 4 rgs en jers. end. et continuer en pt mousse. En même tps, à partir du début de la jambe, augm. des deux côtés = augm. les rgs sur l'end. de l'ouvrage alt. ts les 8 et 10 rgs 5 x 1 m. (ts les 12 rgs 5 x 1 m./alt. ts les 14 et 16 rgs 5 x 1 m.). Il reste 36 (38/42) m. A 10 (13/16) cm de haut. tot., laisser les m. en attente. Faire l'autre jambe de la même façon. Assembler les deux jambes et continuer à tric. au pt mousse. Il reste 72 (76/84) m. A 8 m. du milieu, faire les dim. pour l'entrejambe sur le rg à l'end. 1 surjet double, 2 m. end. et 1 dim. double. Sur le rg suiv. à l'end., à 6 m. du milieu, tric. 1 surjet simple, 2 m. end. et 1 dim. simple. Rép. cette dernière dim. 2 autres fois. Il reste 62 (66/74) m. Continuer à tric. au pt mousse jusqu'à 24 (29/34) cm de haut. tot.. Prendre les aig. N° 2 et tric. 2 cm en côtes 1/1 et rab.

Devant : tric. comme le dos.

Assemblage : Coudre les côtés et l'entrejambe. Enfiler un cordon élastique sur une aig. à coudre et le passer sur l'env. entre les m. 3 fois autour de la lisière de l'élastique de la ceinture. Replier le bas sur les rgs au pt d'ourlet et coudre sur l'int.

