

FÉDÉRATION FRANÇAISE DE NATATION



FÉDÉRATION FRANÇAISE
NATATION

ANNUEL RÈGLEMENTS
2016/2017

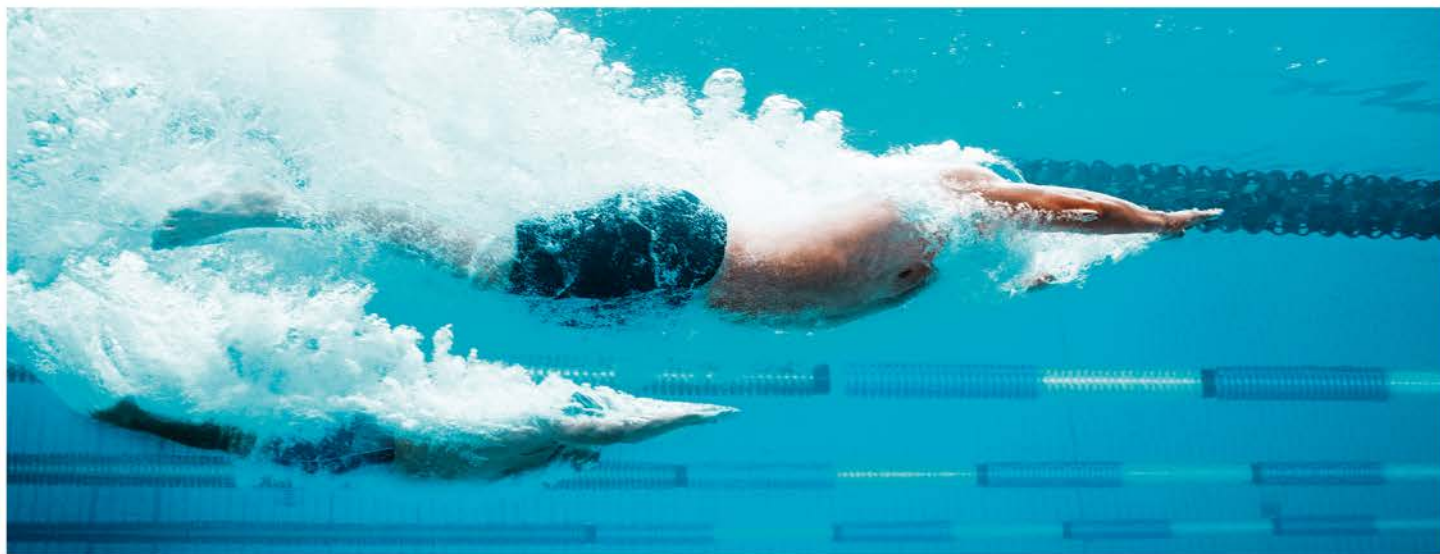
www.ffnatation.fr





Partenaire de la Fédération Française de Natation.

Qu'un courant favorable vous mène à la victoire.



EDF 552 081 317 RCS Paris, 75008 Paris.

Derrière l'Équipe de France de Natation, l'énergie d'EDF éclaire nos champions vers Rio.

 @sportedf #éclaironslanatation



L'énergie est notre avenir, économisons-la !

“Je suis un nageur citoyen”

On ne peut plus, en 2016, pratiquer notre sport comme en 2015. Malgré l'universalisme déclaré des Jeux Olympiques, cette courte trêve olympique n'effacera pas la violence du choc sombre qui voit notre société ébranlée.

Nous regrouper autour des valeurs d'engagement, de partage, de discipline, de patience, d'humilité, de courage, de lucidité qui bâtissent notre identité commune et dans lesquelles nous nous reconnaissons, organiser notre sport autour de celles-ci, c'est toute l'ambition de notre programme sportif 2017-2020.

Nous avons pensé notre programme comme un guide, une proposition, un chemin qui s'ouvre à vous. Il aura le sens et la couleur que chacun voudra bien lui donner : performant, plaisant, éducatif, progressif, pertinent, excellent, laborieux ou victorieux... Peu importe... Vous en ferez ce qu'il paraîtra le plus adapté au parcours de chacun.

Nous l'avons voulu équilibré, laissant la place à chacun de vous : athlètes, entraîneurs, dirigeants, officiels, juges, arbitres, parents de porter le message qui lui convient le mieux, celui qui fera écho à votre propre vision d'un monde éclairé.

Un message qui remet les valeurs de notre sport au cœur de l'innocence morale de nos enfants, en proposant un programme qui est plus que de la natation, plus que du water-polo, plus que de la natation synchronisée ou du plongeon : une aventure humaine, une aventure intérieure qui leur permettra de grandir enrichis de la connaissance d'eux-mêmes et du monde si complexe qui les entoure.

A chacun son rythme, à chacun son olympe, nous construisons ensemble un programme sportif qui pourrait sembler paradoxal, un programme qui offrira à la France des sportifs de haut niveau aguerris et prêts aux joutes olympiques de Tokyo 2020 voire celles de Paris 2024 ; mais aussi, et surtout, des femmes et des hommes libres, égaux et fraternels, qui nous permettent de croire encore que nager peut changer le monde et répondre enfin à la question :

“- Qui suis-je ?

- Je suis un nageur citoyen.”



Jacques Favre
Directeur Technique National



MAÎTRES

SOMMAIRE

Avant-propos	144
Les programmes	
VII ^e Circuit fédéral des Maîtres	145
IV ^{es} Championnats de France interclubs des Maîtres	147
XXIII ^{es} Championnats de France Open des Maîtres	150
Temps de qualification - Championnats de France - Hiver 2017	154
XXX ^{es} Championnats de France Open des Maîtres	155
Temps de qualification - Championnats de France - Été 2017	159
Annexes	
Coefficients de rajeunissement applicables aux performances des compétitions Maîtres	160
Classement national des clubs en Maîtres	164

AVANT-PROPOS

“Fait du bien à ton corps pour que ton âme ait envie d’y rester” (proverbe indien)

Le survol de l’histoire de la pratique maîtres sur les 20 dernières années fait apparaître une évolution qui tend à “copier” les programmes traditionnels. Ainsi :

- 1988 : 1^{ers} championnats de France à Vichy
- 1995 : 1^{ers} championnats de France 25 m à Compiègne
- 2005 : naissance du meeting national interclubs
- 2009 : apparition de grilles de qualifications (révisées en 2013 puis 2016)
- 2011 : création du circuit fédéral de meetings labellisés
- 2014 : 1^{ers} championnats de France interclubs à Tours
- 2015 : 1^{ers} championnats de France de natation synchronisée à Toulouse

Dans le même temps, les organisations départementales, régionales, voire interrégionales se sont structurées pour offrir aux plus de 11 000 maîtres de la FFN une pratique liée à leur niveau et leur motivation.

“On devient vieux quand nos regrets commencent à prendre le pas sur nos rêves” (J. Séguéla)

Et les maîtres ne manquent pas de rêves car toute cette évolution n’a fait en réalité que suivre une demande croissante de ces nageurs adultes qui nourrissent sans cesse des projets dans leur pratique :

- changer de catégorie : dans quelle autre activité est-on presque heureux de vieillir parce qu’on va être plus performant dans la tranche d’âge supérieure !
- réaliser les performances nécessaires pour se qualifier aux Championnats de France, récompense suprême.
- intégrer l’équipe interclubs de son club
- organiser et participer aux échéances internationales, occasion de découvertes et d’échanges, à 1, 2, voire 3 ans.

Dans ce contexte, la FFN ne manque pas non plus de projets pour cette population enthousiaste, aussi bien dans la poursuite du développement du plongeon et de la natation synchronisée par la valorisation des tous jeunes Championnats de France, que par le souci constant d’améliorer l’offre et les conditions de pratique en Natation Course et en Eau Libre.

Ainsi, hormis les ajustements nécessaires régulièrement sur les différents programmes, grilles de temps ou coefficients, 3 innovations principales sont à mettre en lumière pour la saison 2016-2017 :

- Ouverture du Circuit Fédéral aux meetings en bassin de 25 m
- Création d’un Championnat interclub Interrégional
- Renforcement de l’identification des compétitions maîtres qui vont désormais être seules prises en compte pour les qualifications aux échéances nationales.

“Ce dont il faut faire le plus de cas, ce n’est pas de vivre, mais de vivre bien” (Platon)

Mais un des projets majeurs de la FFN pourrait être également celui de préserver la santé de ses pratiquants. En effet, des Championnats de France en 1988, quasi unique compétition de l’année et rendez-vous de vacances, à la structuration que l’on connaît aujourd’hui, la question peut légitimement se poser de savoir comment les maîtres ont fait évoluer leur activité au quotidien pour répondre à toutes ces échéances ? Comment se sont-ils adaptés ? Pour réaliser les temps de qualifications quelle augmentation de charges d’entraînement ont-ils suivi ?…….et sous quel contrôle ? Le simple certificat médical d’aptitude nécessaire à la licence est-il désormais suffisant ?

Quoiqu’il en soit, la flamme allumée à Vichy il y a presque 30 ans n’est pas prête de s’éteindre, la natation maîtres continue à transmettre son enthousiasme communicatif autour des bassins, et les compétitions à servir de prétexte au plaisir des rencontres, à l’amitié, à la convivialité.

Guy DUPONT

*Président
de la Commission FFN des Maîtres*

Sylvie LE NOACH-BOZON

*Chargé de mission Nationale
sur l’activité des Maîtres*

RÈGLEMENTS MAÎTRES

<ul style="list-style-type: none">■ Du 1^{er} janvier au 31 décembre 2017■ 1 ou 2 jours, 2 à 4 réunions	VII^e Circuit fédéral des Maîtres	<ul style="list-style-type: none">■ Lieu : consulter le site internet du comité régional■ Bassin : 25 m et 50 m■ <i>Compétition d'animation</i>
Conditions d'accès		
<ul style="list-style-type: none">■ Catégories d'âge : 25 ans et plus (1992 et avant) dames et messieurs, catégories FINA	<ul style="list-style-type: none">■ Équipes de 4 à 5 nageurs par équipe de club	
Engagements		Résultats
<ul style="list-style-type: none">■ Propositions extraNat : J - 12 (J : premier jour de la compétition)■ Clôture des engagements : J - 4 jusqu'à J - 2	<ul style="list-style-type: none">■ Envoi serveur : J (dernier jour de compétition)■ Publication web : J + 1■ Réclamations : J + 8 reclamation.maitres@ffnatation.fr	

Préambule

Le Circuit fédéral des Maîtres a pour but de prendre en compte les meetings obligatoirement labellisés national et d'organiser un calendrier autour des dates et des programmes proposés afin de fédérer l'activité autour d'une pratique compétitive. Un classement national doit récompenser chaque année les meilleurs nageurs et les équipes les plus méritantes.

Objectifs

Promouvoir l'activité des Maîtres, c'est aussi :

- permettre aux licenciés de trouver des lieux de pratique compétitive afin de réaliser des temps qualificatifs aux épreuves nationales (championnats de France d'hiver en bassin de 25 m et d'été en bassin de 50 m) ;
- dynamiser cette population en renforçant les échanges et les rencontres.

Nombre de compétitions - Contenu du programme - Modalités

Les meetings labellisés nationaux retenus seront désignés tous les ans après examen des candidatures et la liste sera publiée sur le site internet FFN. Seront ajoutés à cette liste les championnats de France d'hiver et les championnats de France d'été. Un document viendra préciser les modalités d'engagement en temps utile.

Le programme des épreuves est laissé libre à chaque organisateur mais il doit se rapprocher le plus possible d'un programme complet.

Jury

Constitué par l'organisateur selon les Règles FFN.

Classement spécifique à la compétition

Deux types de classement sont proposés.

Un classement club

Pour chaque meeting du circuit, les deux meilleures performances individuelles seront transposées en points à la table de cotation FFN et comptabilisées pour chaque nageur engagé (les performances réalisées lors des MLN en 25 m seront converties en 50 m).

Le calcul de point sera pondéré au regard de l'âge du compétiteur à l'aide de la grille utilisée lors des interclubs nationaux Maîtres et le classement national des clubs en Maîtres à partir des compétiteurs.

Un maximum de trente nageurs par club et par meeting sera comptabilisé.

Un classement individuel

Pour pouvoir figurer dans les classements individuels, chaque nageur devra participer à quatre meetings au minimum inscrits sur le calendrier (les championnats de France hiver et les championnats de France d'été comptent chacun pour un).

Chaque participant à une épreuve du circuit se verra attribuer un nombre de points correspondants à sa performance et à son âge. L'amélioration d'une performance donnera droit à un bonus. Le classement final correspondra au cumul de points obtenu par ce nageur.

Exemple : au cours de sa première compétition du circuit, Jean Martin C1 est engagé sur trois épreuves : 50 m nage libre : 25,58 (1 101 pts) ; 100 m nage libre : 58,90 (991 pts) ; 50 m papillon : 29,05 (1 033 pts).

Total des points marqués à la première compétition du circuit : 3 125 pts.

À l'occasion de sa deuxième compétition du circuit, ce même nageur se verra attribuer un nouveau total de points, cumulable, s'il concourt dans des épreuves autres que celles disputées lors de sa première étape et des points supplémentaires, cumulables, en cas d'amélioration de performance sur des courses préalablement nagées (différence de points en plus).

Jean Martin C1 est engagé sur cinq épreuves (2^e compétition) : 200 m 4 nages : 2:42.11 (749 pts) ; 50 m dos : 36.18 (749 pts) ; 100 m dos : 1:18.23 (704 pts) ; 50 m papillon : 30.28 (964 pts) ; 50 m nage libre : 25.07 (1 152 pts).

Total des points marqués à la seconde compétition : 2 253 pts (749 + 749 + 704 + 0 + 51). Total des points marqués au cours des deux premières étapes : 3 125 + 2 253 = 5 378 pts.

Au fil des étapes, le réajustement en points est effectué au regard des nouvelles courses nagées et des améliorations de performance, le but étant, pour engranger le plus grand nombre de points, de participer à un maximum d'épreuves différentes (nage libre, spécialités, 4 nages).

RÈGLEMENTS MAÎTRES

Classement national des clubs en Maîtres à partir des compétiteurs (CNCM)

Principe

Chaque niveau de pratique, en fonction des points de la table de cotation fédérale (intégrant les coefficients de rajeunissement), donne un nombre de points.

- Seules les compétitions déclarées "Maîtres" sont prises en compte pour le calcul de cette cotation.
- Seule la meilleure cotation par nageur compte.
- Tous les points s'ajoutent pour donner un classement final du club.
- Pour être classé dans une série, il faut avoir réalisé deux performances de la grille correspondante.

Grille de calcul

Niveau	Pts
Nageur ayant réalisé au moins une compétition en natation "Maîtres" et inférieure et égale à 299 points*	10
Nageur ayant réalisé une performance d'une valeur comprise entre 300 à 649 points* à la table de cotation fédérale	20
Nageur ayant réalisé une performance d'une valeur comprise entre 650 à 849 points* à la table de cotation fédérale	40
Nageur ayant réalisé une performance d'une valeur comprise entre 850 à 999 points* à la table de cotation fédérale	80
Nageur ayant réalisé une performance d'une valeur supérieure et égale à 1 000 points* à la table de cotation fédérale	160

*Les points indiqués intègrent le coefficient de rajeunissement.

Récompenses

La Fédération Française de Natation et ses partenaires récompenseront les lauréats individuels et les meilleures équipes lors des Championnats de France interclubs des Maîtres de l'année N + 1, le samedi, après le relais 10 x 50 NL.

Des récompenses seront distribuées pour les podiums individuels et ce, pour chaque catégorie dames et messieurs.

Un trophée récompensera les trois premières équipes.

RÈGLEMENTS MAÎTRES

- Samedi 28 et dimanche 29 Janvier 2017
- 2 réunions

IV^{es} Championnats de France interclubs des Maîtres

- Lieu : Cholet
- Bassin : 25 m
- *Compétition d'animation*

Conditions d'accès

- Catégories d'âge : 25 ans et plus (1992 et avant) dames et messieurs, catégories FINA

Engagements

- Propositions extraNat : du 17/01/2017 au 24/01/2017
- Liste de départ : 25/01/2017
- Réunion technique : voir l'organisateur

Résultats

- Envoi serveur : J (dernier jour de compétition)
- Publication web : J + 1
- Réclamations : J + 8 reclamation.maitres@ffnatation.fr

Préambule

L'objectif est, comme pour les nageurs de catégories d'âge, de pouvoir participer à une compétition spécifique qui regroupe des nageurs qui s'entraînent ensemble et, sans notion de sexe, qui demandent à constituer une équipe avec des épreuves adaptées à leur niveau.

Équipements

Bassin de 25 m homologué. Chronométrage automatique. Il est impératif d'organiser cette compétition en bassin de dix ou huit couloirs, avec bassin de récupération.

Catégories d'âge concernées

Les catégories "Maîtres" de la FINA sont appliquées.

Contenu du programme

Épreuves individuelles

50 m nage libre, 100 m nage libre, 400 m nage libre, 50 m dos, 100 m dos, 50 m brasse, 100 m brasse, 50 m papillon, 100 m papillon, 200 m 4 nages.

Classement au temps.

Épreuves de relais

4 x 50 m 4 nages (composé obligatoirement de 2 dames et de 2 messieurs), 10 x 50 m nage libre (libre)

Classement au temps.

La course des réservistes sera nagée à la fin des épreuves du samedi (un 50 m ou un 100 m, spécialité au choix).

Le programme des deux réunions sera inversé d'une année sur l'autre hormis le relais 10 x 50 NL qui restera en début de première réunion.

Jury

Le juge-arbitre et le starter seront désignés par la FFN (commission des juges et arbitres) parmi les officiels inscrits sur les listes valides, pour la saison en cours, des officiels FFN. Les autres officiels seront désignés par l'organisateur.

Phase de qualification

Afin de permettre la qualification à la finale nationale, les équipes doivent participer à une poule de qualification régionale respectant le programme de la finale nationale. La période de qualification est fixée du vendredi 16 septembre au dimanche 27 novembre 2016. Le classement national des interclubs sera publié le mercredi 30 novembre 2016. Les clubs disposeront de cinq jours pour toute réclamation. À l'issue de cette période, le classement sera considéré comme officiel et définitif.

Mode de qualification

Les quatre-vingts premières équipes seront qualifiées dans la limite de trois équipes par club. L'équipe du club organisateur sera obligatoirement dans les quatre-vingts (sa participation à une poule de qualification régionale n'est pas obligatoire). Les équipes classées ensuite (de la 81^e à la 150^e place sont réservistes). Toutes ces équipes, y compris les 80 premières, doivent confirmer sur extraNat leur participation au plus tard le jeudi 15 décembre 2016. La liste définitive sera publiée le vendredi 16 décembre 2016.

Règlement spécifique

Compétition par équipe, ouverte aux nageurs de 25 ans et plus (nés en 1992 et avant), licenciés à la Fédération Française de Natation (compétition non-ouverte aux nageurs licenciés dans un club de natation estivale).

Les nageurs représentent leur club.

Chaque équipe est composée de dix licenciés du même club.

Les séries sont nagées au temps d'engagement, sans tenir compte ni du sexe, ni de l'âge des concurrents.

RÈGLEMENTS MAÎTRES

Chaque concurrent participe obligatoirement à une épreuve individuelle et à un relais (la participation au relais 10 x 50 m nage libre est obligatoire). La participation d'une équipe du club organisateur est autorisée d'office.

Déclinaison interrégionale

Il est proposé aux interrégions d'organiser une finale interrégionale aux mêmes dates que la finale nationale.

Le programme devra être identique au national mais le nombre de réunions et d'équipes seront laissées à l'initiative de l'interrégion. Toutes les équipes qualifiées de la 1^{ère} place à la 80^e place, qu'elles confirment ou non leur participation à la finale nationale, ne pourront participer à la finale interrégionale.

Les équipes classées ensuite, de la 81^e à la 150^e place, ayant confirmé, et qualifiées suite aux désistements de certaines équipes à la finale nationale, ne pourront participer à la finale interrégionale.

Modalité d'engagements

Les modalités d'engagements vous seront communiquées ultérieurement. Aucun engagement ne sera accepté sur place.

Classement spécifique à la compétition

Le classement, pour attribution du nombre de points, s'effectue d'après la table de cotation fédérale. La performance de chaque nageur est affectée d'un coefficient de rajeunissement.

Les points des épreuves individuelles seront calculés ainsi :

Temps réalisé divisé par le coefficient de majoration en fonction de l'épreuve et de la catégorie et calcul des points à la table de cotation FFN.

Les points des épreuves de relais seront calculés ainsi :

Pour une relayeuse, le coefficient est pris dans la table dames en relais. Pour un relayeur, le coefficient est pris dans la table individuelle messieurs.

- 4 x 50 m 4 nages : cotation FFN du 4 x 50 m 4 nages messieurs après correction par les coefficients.

- 10 x 50 m nage libre : cotation FFN du 10 x 50 m nage libre après correction par les coefficients.

Classement national des clubs en Maîtres à partir des compétiteurs (CNCM)

Principe

- Chaque niveau de pratique, en fonction des points de la table de cotation fédérale (intégrant les coefficients de rajeunissement), donne un nombre de points.

- Seules les compétitions déclarées "Maîtres" sont prises en compte pour le calcul de cette cotation.

- Seule la meilleure cotation par nageur compte.

- Tous les points s'ajoutent pour donner un classement final du club.

- Pour être classé dans une série, il faut avoir réalisé deux performances de la grille correspondante.

Grille de calcul

Niveau	Pts
Nageur ayant réalisé au moins une compétition en natation "Maîtres" et inférieure et égale à 299 points*	10
Nageur ayant réalisé une performance d'une valeur comprise entre 300 à 649 points* à la table de cotation fédérale	20
Nageur ayant réalisé une performance d'une valeur comprise entre 650 à 849 points* à la table de cotation fédérale	40
Nageur ayant réalisé une performance d'une valeur comprise entre 850 à 999 points* à la table de cotation fédérale	80
Nageur ayant réalisé une performance d'une valeur supérieure et égale à 1 000 points* à la table de cotation fédérale	160

*Les points indiqués intègrent le coefficient de rajeunissement.

RÈGLEMENTS MAÎTRES

Récompenses

Les trois premières équipes au classement général final seront récompensées par une coupe et une médaille individuelle offertes par l'organisateur.

Programme et horaires

Samedi 28 janvier 2017

1^{re} réunion

Ouverture des portes : 14 h 30
Début des épreuves : 16 h 00

- 1 - 10 x 50 NL
- 2 - 200 4 N
- 3 - 50 Papillon
- 4 - 100 Dos
- 5 - 50 Brasse
- 6 - 100 NL

Dimanche 29 janvier 2017

2^e réunion

Ouverture des portes : 14 h 30
Début des épreuves : 16 h 00

- 7 - 50 NL
- 8 - 100 Brasse
- 9 - 50 Dos
- 10 - 100 Papillon
- 11 - 400 NL
- 12 - 4 x 50 N

RÈGLEMENTS MAÎTRES

- Du jeudi 23
au dimanche 26 mars 2017
- 4 réunions

XXIII^{es} Championnats de France Open des Maîtres

- Lieu : Dunkerque
- Bassin : 25 m
- Compétition d'animation

Conditions d'accès

- Catégories d'âge : 25 ans et plus (1992 et avant)
dames et messieurs, catégories FINA

Engagements

- Propositions extraNat : du 12/03/2017 au 19/03/2017
- Liste des engagés : 20/03/2017
- Réunion technique : 22/03/2017 - 18 h (liste de départ)

Résultats

- Envoi serveur : J (dernier jour de compétition)
- Publication web : J + 1
- Réclamations : J + 8 reclamation.maitres@ffnatation.fr

Préambule

Temps fort de la natation Maîtres en bassin de 25 m depuis la première édition en 1995, les championnats de France d'hiver constituent en ce qui concerne la participation la compétition la plus dense proposée par la FFN. L'affluence a pu être maîtrisée grâce à la mise en place de grilles de temps qualificatifs, des repères valables pour la durée de l'olympiade.

Équipements

Bassin de 25 m x huit lignes minimum homologué et un bassin servant à la récupération et à l'échauffement.
Chronométrage électronique : une plaque, affichage huit bandes minimum.

Catégories d'âge concernées

Individuels	
C1 : nés entre 1988 et 1992	C2 : nés entre 1983 et 1987
C3 : nés entre 1978 et 1982	C4 : nés entre 1973 et 1977
C5 : nés entre 1968 et 1972	C6 : nés entre 1963 et 1967
C7 : nés entre 1958 et 1962	C8 : nés entre 1953 et 1957
C9 : nés entre 1948 et 1952	C10 : nés entre 1943 et 1947
C11 : nés entre 1938 et 1942	C12 : nés entre 1933 et 1937
C13 : nés entre 1928 et 1932	C14 : nés entre 1923 et 1927
C15 : nés en 1922 et avant	

Relais : (addition de l'âge des quatre relayeurs)	
R1 : entre 100 et 119 ans	R2 : entre 120 et 159 ans
R3 : entre 160 et 199 ans	R4 : entre 200 et 239 ans
R5 : entre 240 et 279 ans	R6 : plus de 280 ans
R7 : entre 320 et 359 ans	R8 : 360 ans et plus

Contenu du programme

Épreuves individuelles (17 en dames et 17 en messieurs)

50 m nage libre, 100 m nage libre, 200 m nage libre, 400 m nage libre, 800 m nage libre (messieurs), 1500 m nage libre (dames), 50 m dos, 100 m dos, 200 m dos, 50 m brasse, 100 m brasse, 200 m brasse, 50 m papillon, 100 m papillon, 200 m papillon, 100 m 4 nages, 200 m 4 nages, 400 m 4 nages.

Classement au temps.

Les épreuves seront nagées par catégorie (à l'exception des 400 m, 800 m et 1 500 m nage libre). Les 400 m, 800 m et 1 500 m nage libre pourront être nagées à deux nageurs par ligne d'eau en fonction du nombre d'engagés.

Épreuves de relais (2 en dames, 2 en messieurs et 2 en mixte) 4 x 50 m nage libre, 4 x 50 m 4 nages, dames, messieurs et mixte*.
Classement au temps.

*Les relais mixtes comprendront obligatoirement deux hommes et deux femmes.

La composition des relais devra se faire au plus tard deux heures avant la dite épreuve.

Toute équipe qui modifiera sa composition sur place, entraînant un changement de catégorie, pourra concourir, mais ne sera pas classée.

RÈGLEMENTS MAÎTRES

Jury

Les juge-arbitre et starter seront désignés par la FFN (commission des juges et arbitres) parmi les officiels inscrits sur les listes valides pour la saison en cours des officiels FFN. Les autres officiels seront désignés par l'organisateur.

Mode de qualification

Compétition ouverte aux nageurs de 25 ans et plus (nés en 1992 et avant), licenciés à la Fédération Française de Natation ou à une fédération étrangère (compétition non-ouverte aux nageurs licenciés dans un club de natation estivale).

Les nageurs pourront s'engager en fonction de la grille de qualification annexée. Les nageurs ne réalisant pas les temps de qualification ne pourront pas concourir.

Les nageurs devront justifier, pour chaque course, d'un temps correspondant à leur participation à une épreuve au niveau départemental, régional, interrégional, national, international ou lors de meetings labellisés au cours de la saison et jusqu'à la saison n-2 (entre le mardi 16 septembre 2014 et le dimanche 12 mars 2017) sous réserve que les performances soient bien intégrées sur le serveur fédéral. Les temps de référence sont des temps tous bassins (25 et 50 m).

Qualification relais: une nageuse et/ou un nageur qualifié à titre individuel pour un club donne le droit d'engager des relais.

NB : les temps doivent être réalisés uniquement lors des compétitions maîtres.

Dans le cas d'une participation à une compétition internationale, les résultats papier doivent impérativement parvenir à la FFN via le comité régional pour que les performances soient intégrées dans la base fédérale.

Les temps intermédiaires (uniquement le 400 NL au cours d'un 800 NL ou d'un 1500 NL et le 800 NL au cours d'un 1500 NL) réalisés lors de compétitions labellisées pourront être pris en compte pour s'engager après demande officielle et accord du DTN. Cette demande devra nous parvenir par mail (maitres@ffnatation.fr), au plus tard, le jeudi 16 mars 2017.

Le nombre d'engagements individuels par nageur est limité à cinq, avec deux épreuves par jour au maximum.

Modalité d'engagements

La période d'engagements auprès de la FFN est fixée du dimanche 12 au dimanche 19 mars 2017, via la gestion des engagements extraNat.fr. Les droits d'engagements doivent être réglés par carte bancaire via le site sécurisé extraNat.fr.

La publication de la liste des engagés sur le site internet FFN (www.liveffn.com) interviendra le lundi 20 mars 2017.

La publication de la liste de départ sur le site internet FFN (www.liveffn.com) interviendra à l'issue de la réunion technique. Aucun engagement ne sera accepté sur place.

Tout engagement supplémentaire effectué lors de la réunion technique sera possible mais son tarif sera majoré (voir règlements financiers). Un classement des clubs est établi en comptabilisant les meilleures performances à la table de cotation de chaque nageur réalisées à l'occasion des championnats d'hiver. Ce classement est annexé aux résultats et publié sur le site internet FFN.

Classement national des clubs en Maîtres à partir des compétiteurs (CNCM)

Principe

- Chaque niveau de pratique, en fonction des points de la table de cotation fédérale (intégrant les coefficients de rajeunissement), donne un nombre de points.
- Seules les compétitions déclarées "Maîtres" sont prises en compte pour le calcul de cette cotation.
- Seule la meilleure cotation par nageur compte.
- Tous les points s'ajoutent pour donner un classement final du club.
- Pour être classé dans une série, il faut avoir réalisé deux performances de la grille correspondante.

Grille de calcul

Niveau	Pts
Nageur ayant réalisé au moins une compétition en natation "Maîtres" et inférieure et égale à 299 points*	10
Nageur ayant réalisé une performance d'une valeur comprise entre 300 à 649 points* à la table de cotation fédérale	20
Nageur ayant réalisé une performance d'une valeur comprise entre 650 à 849 points* à la table de cotation fédérale	40
Nageur ayant réalisé une performance d'une valeur comprise entre 850 à 999 points* à la table de cotation fédérale	80
Nageur ayant réalisé une performance d'une valeur supérieure et égale à 1 000 points* à la table de cotation fédérale	160

*Les points indiqués intègrent le coefficient de rajeunissement.

RÈGLEMENTS MAÎTRES

Classement national des clubs (CNCM) - Classement "Trophée Élite"

Principe

- Le classement des clubs de chaque championnat prendra en compte les dix premiers de chaque épreuve et de chaque catégorie.
- Le classement du "Trophée Élite" sera établi à partir de l'addition des points de tous les classements clubs des championnats.

Mode de calcul

Sur chaque épreuve et sur chaque catégorie d'âge, on ne prend en compte que les dix premiers licenciés à la FFN. Sont exclus les invités (nageurs non licenciés à la FFN).

Le barème est le suivant :

1 ^{er} : 11 pts	6 ^e : 5 pts
2 ^e : 9 pts	7 ^e : 4 pts
3 ^e : 8 pts	8 ^e : 3 pts
4 ^e : 7 pts	9 ^e : 2 pts
5 ^e : 6 pts	10 ^e : 1 pt

Récompenses

Le premier nageur français de chaque épreuve dans chaque catégorie sera déclaré "champion de France". Le nageur étranger terminant premier d'une épreuve sera déclaré "vainqueur des Championnats Open".

Les trois premiers nageurs de chaque épreuve (quelle que soit la nationalité) recevront une médaille, de même que les trois premiers Français (en cas de présence de nageurs étrangers sur le podium). Les trois premiers relais par épreuve et par catégorie seront également récompensés. Pour être engagé, un relais ne peut pas être composé de plus de deux étrangers.

Rappel : les relais composés d'au moins un étranger ne pourront prétendre au titre de champion de France, mais seront déclarés vainqueurs des championnats de France Open. Dans ce cas, le premier relais qui suit dans le classement et composé uniquement de nationaux sera déclaré champion de France.

Programme et horaires

En fonction du nombre d'engagements, une coupure d'une heure sera programmée en milieu de réunion.

Jeudi 23 mars 2017

1^{re} réunion

Ouverture des portes : 7 h 30 • Début des épreuves : 9 h 00

- 1 - 400 4N messieurs
- 2 - 400 4N dames
- 3 - 50 Dos messieurs
- 4 - 50 Dos dames
- 5 - 200 NL messieurs
- 6 - 200 NL dames
- 7 - 100 Brasse messieurs
- 8 - 100 Brasse dames
- 9 - 4 x 50 NL messieurs
- 10 - 4 x 50 NL dames

RÈGLEMENTS MAÎTRES

2^e réunion

Vendredi 24 mars 2017

Ouverture des portes : 7 h 30 • Début des épreuves : 9 h 00

- 11 - 400 NL dames
- 12 - 400 NL messieurs
- 13 - 50 Papillon dames
- 14 - 50 Papillon messieurs
- 15 - 200 Brasse dames
- 16 - 200 Brasse messieurs
- 17 - 100 4N dames
- 18 - 100 4N messieurs
- 19 - 4 x 50 4N dames
- 20 - 4 x 50 4N messieurs

3^e réunion

Samedi 25 mars 2017

Ouverture des portes : 7 h 30 • Début des épreuves : 9 h 00

- 20 - 800 NL messieurs
- 22 - 100 Papillon dames
- 23 - 100 Papillon messieurs
- 24 - 100 Dos dames
- 25 - 100 Dos messieurs
- 26 - 50 NL dames
- 27 - 50 NL messieurs
- 28 - 200 4N dames
- 29 - 200 4N messieurs
- 30 - 4 x 50 NL mixte

4^e réunion

Dimanche 26 mars 2017

Ouverture des portes : 7 h 30 • Début des épreuves : 9 h 00

- 31 - 1 500 NL dames
- 32 - 200 Papillon messieurs
- 33 - 200 Papillon dames
- 34 - 100 NL messieurs
- 35 - 100 NL dames
- 36 - 50 Brasse messieurs
- 37 - 50 Brasse dames
- 38 - 200 Dos messieurs
- 39 - 200 Dos dames
- 40 - 4 x 50 4N mixte

TEMPS DE QUALIFICATION - CHAMPIONNATS DE FRANCE - HIVER 2017

DAMES																		
Cat.	50 NL	100 NL	200 NL	400 NL	800 NL	1500 NL	50 dos	100 dos	200 dos	50 br.	100 br.	200 br.	50 pap.	100 pap.	200 pap.	100 4N	200 4N	400 4N
C1	0.3240	1.1050	2.3350	5.2200	11.0200	21.1000	0.3930	1.2300	2.5700	0.4260	1.3150	3.1700	0.3540	1.1900	2.5550	1.2200	2.5500	6.1200
C2	0.3360	1.1300	2.3900	5.3200	11.2200	21.5000	0.4080	1.2600	3.0350	0.4390	1.3400	3.2200	0.3680	1.2150	3.0100	1.2550	3.0200	6.2500
C3	0.3480	1.1550	2.4300	5.4400	11.5200	22.4800	0.4190	1.2850	3.0800	0.4620	1.3900	3.3150	0.3820	1.2450	3.0550	1.2750	3.0550	6.3200
C4	0.3520	1.1700	2.4650	5.5400	12.1500	23.3500	0.4450	1.3450	3.2050	0.4670	1.4000	3.3500	0.3940	1.2750	3.1250	1.3200	3.1550	6.5400
C5	0.3670	1.2050	2.5500	6.1200	12.5500	24.5000	0.4770	1.4100	3.3400	0.4940	1.4600	3.4800	0.4300	1.3450	3.2650	1.3350	3.1950	7.0300
C6	0.4010	1.2750	3.0850	6.4000	13.4900	26.4000	0.5030	1.4650	3.4500	0.5150	1.5150	3.5850	0.4750	1.4350	3.4400	1.3800	3.2800	7.2100
C7	0.4370	1.3500	3.2300	7.0900	14.4500	28.3000	0.5500	1.5600	4.0400	0.5480	1.5800	4.1250	0.4860	1.4600	3.4800	1.4600	3.4450	7.5300
C8	0.4750	1.4250	3.3800	7.3700	15.4500	30.2000	0.5700	2.0050	4.1250	0.5940	2.0750	4.3100	0.5020	1.5000	3.5500	1.5450	4.0000	8.2300
C9	0.5430	1.5550	4.0500	8.2500	17.1500	33.1000	1.0250	2.1200	4.3500	1.0580	2.2000	4.5500	1.0260	2.1250	4.3700	2.0500	4.2100	9.0400
C10	1.0220	2.1100	4.3000	9.1500	18.4500	36.2000	1.0850	2.2400	4.5500	1.0850	2.2500	5.0500	1.0690	2.2500	5.0000	2.1200	4.5700	10.1000
C11					20.1500	39.3000												
C12					21.4500	42.0000												
Au-delà																		

Sans limite de temps

MESSIEURS																		
Cat.	50 NL	100 NL	200 NL	400 NL	800 NL	1500 NL	50 dos	100 dos	200 dos	50 br.	100 br.	200 br.	50 pap.	100 pap.	200 pap.	100 4N	200 4N	400 4N
C1	0.2640	0.5900	2.1200	4.4100	9.4700	18.4000	0.3240	1.0900	2.3100	0.3530	1.1650	2.4600	0.2940	1.0650	2.3250	1.0900	2.2900	5.1900
C2	0.2740	1.0100	2.1550	4.4800	10.0200	19.1200	0.3360	1.1200	2.3650	0.3630	1.1850	2.5000	0.3060	1.0850	2.3700	1.1200	2.3500	5.3300
C3	0.2790	1.0200	2.1800	4.5700	10.2500	19.4500	0.3500	1.1550	2.4300	0.3670	1.1950	2.5300	0.3140	1.1050	2.4050	1.1300	2.3750	5.3900
C4	0.2820	1.0300	2.2100	5.0600	10.4600	20.1500	0.3630	1.1800	2.4900	0.3730	1.2350	3.0250	0.3250	1.1300	2.4700	1.1450	2.4100	5.4500
C5	0.2900	1.0550	2.2650	5.1900	11.1500	21.3000	0.3820	1.2250	2.5900	0.3910	1.2700	3.1100	0.3370	1.1600	2.5300	1.1800	2.4950	6.0400
C6	0.3100	1.1000	2.3650	5.3900	12.0000	23.0000	0.4000	1.2750	3.0900	0.4120	1.3250	3.2200	0.3720	1.2300	3.0700	1.2350	3.0100	6.2900
C7	0.3430	1.1650	2.4900	6.0200	12.5000	24.3000	0.4290	1.3250	3.1850	0.4580	1.4000	3.3700	0.4000	1.2900	3.2000	1.3050	3.1500	6.5700
C8	0.3640	1.2100	2.5800	6.2100	13.2000	25.3000	0.4600	1.3900	3.3150	0.4810	1.4700	3.5050	0.4220	1.3400	3.3000	1.3500	3.2400	7.1600
C9	0.3900	1.2650	3.0800	6.4200	14.0600	27.1000	0.4750	1.4100	3.3900	0.4950	1.5200	4.0000	0.4680	1.4350	3.4800	1.4500	3.4450	7.5500
C10	0.4120	1.3300	3.2400	7.1800	15.2500	29.2000	0.5290	1.5400	4.0300	0.5200	1.5600	4.1300	0.4940	1.5650	4.1500	1.5400	4.0200	8.2800
C11					16.4000	31.4500												
C12					18.1000	33.3000												
Au-delà																		

Sans limite de temps

RÈGLEMENTS MAÎTRES

- Du jeudi 29 au dimanche 2 juillet 2017
- 4 réunions

XXX^{es} Championnats de France Open des Maîtres

- Lieu : Vichy
- Bassin : 50 m
- Compétition d'animation

Conditions d'accès

- Catégories d'âge : 25 ans et plus (1992 et avant) dames et messieurs, catégories FINA

Engagements

- Propositions extraNat : du 18/06/2017 au 25/06/2017
- Liste des engagés : 26/06/2017
- Réunion technique : 28/06/2017 - 18 h 30 (liste de départ)

Résultats

- Envoi serveur : J (dernier jour de compétition)
- Publication web : J + 1
- Réclamations : J + 8 reclamation.maitres@ffnatation.fr

* Les nageurs réalisant des performances de niveau de série nationale peuvent demander auprès du département Natation Course une intégration de leurs performances dans l'Annuaire des séries 2017. Chaque demande spécifique sera examinée par la commission des séries.

Préambule

Historiquement, en 1987, le club de Vichy a proposé à la population Maîtres, nageuses et nageurs de 25 ans et plus, une compétition nationale en bassin de 50 m. En 2012, ce rendez-vous a fêté sa vingt-cinquième édition. Durant ce quart de siècle, le développement de la Natation Maîtres n'a cessé de croître et le programme sportif s'est étoffé au fil des olympiades. Il n'empêche, les Nationaux d'été en grand bassin demeurent l'échéance phare de la natation française des Maîtres, une excellente opportunité de faire le point avant ou après les championnats d'Europe ou les championnats du monde des Maîtres. En 2017, la prochaine édition des championnats du monde est programmée en juillet à Budapest.

Catégories d'âge concernées

Individuels	
C1 : nés entre 1988 et 1992	C2 : nés entre 1983 et 1987
C3 : nés entre 1978 et 1982	C4 : nés entre 1973 et 1977
C5 : nés entre 1968 et 1972	C6 : nés entre 1963 et 1967
C7 : nés entre 1958 et 1962	C8 : nés entre 1953 et 1957
C9 : nés entre 1948 et 1952	C10 : nés entre 1943 et 1947
C11 : nés entre 1938 et 1942	C12 : nés entre 1933 et 1937
C13 : nés entre 1928 et 1932	C14 : nés entre 1923 et 1927
C15 : nés en 1922 et avant	

Relais : (addition de l'âge des quatre relayeurs)	
R1 : entre 100 et 119 ans	R2 : entre 120 et 159 ans
R3 : entre 160 et 199 ans	R4 : entre 200 et 239 ans
R5 : entre 240 et 279 ans	R6 : plus de 280 ans
R7 : entre 320 et 359 ans	R8 : 360 ans et plus

Contenu du programme

Épreuves individuelles (16 en dames et 16 en messieurs)

50 m nage libre, 100 m nage libre, 200 m nage libre, 400 m nage libre, 800 m nage libre (dames), 1 500 m nage libre (messieurs), 50 m dos, 100 m dos, 200 m dos, 50 m brasse, 100 m brasse, 200 m brasse, 50 m papillon, 100 m papillon, 200 m papillon, 200 m 4 nages, 400 m 4 nages.

Classement au temps.

Les épreuves seront nagées par catégorie (à l'exception des 400 m, 800 m et 1 500 m nage libre). Les 400 m, 800 m et 1 500 m nage libre pourront être nagées à deux nageurs par ligne d'eau en fonction du nombre d'engagés.

Épreuves de relais (2 en dames, 2 en messieurs et 2 en mixte)

4 x 50 m nage libre et 4 x 50 m 4 nages, dames, messieurs et mixte.

Classement au temps.

*Les relais mixtes comprendront obligatoirement deux hommes et deux femmes.

La composition des relais devra se faire au plus tard deux heures avant la dite épreuve.

RÈGLEMENTS MAÎTRES

Toute équipe qui modifiera sa composition sur place, entraînant un changement de catégorie, pourra concourir, mais ne sera pas classée.

Jury

Les juge-arbitre et starter seront désignés par la FFN (commission des juges et arbitres) parmi les officiels inscrits sur les listes valides, pour la saison en cours, des officiels FFN. Les autres officiels seront désignés par l'organisateur.

Mode de qualification

Compétition ouverte aux nageurs de 25 ans et plus (nés en 1992 et avant), licenciés à la Fédération Française de Natation ou à une fédération étrangère (compétition ouverte aux nageurs licenciés dans un club de natation estivale).

Les nageurs pourront s'engager en fonction de la grille de qualification annexée. Les nageurs ne réalisant pas les temps de qualification ne pourront pas être engagés.

Les nageurs devront justifier, pour chaque course, d'un temps correspondant à leur participation à une épreuve au niveau départemental, régional, interrégional, national, international ou lors de meetings labellisés au cours de la saison et jusqu'à la saison n-2 (entre le mardi 16 septembre 2014 et le dimanche 18 juin 2017) sous réserve que les performances soient bien intégrées sur le serveur fédéral. Les temps de référence sont des temps en bassin de 50 m. Un nageur qui n'aurait pas de temps en bassin de 50 m ou dont le temps en bassin de 50 m ne rentrerait pas dans la grille de qualification grand bassin mais qui aurait nagé l'épreuve en bassin de 25 m pourra s'engager avec son temps converti à condition que celui-ci entre dans la grille de qualification grand bassin.

Qualification relais: une nageuse et/ou un nageur qualifié à titre individuel pour un club donne le droit d'engager des relais.

NB : les temps doivent être réalisés uniquement lors des compétitions maîtres.

Dans le cas d'une participation à une compétition internationale, les résultats papier doivent impérativement parvenir à la FFN via le comité régional pour que les performances soient intégrées dans la base fédérale.

Les temps intermédiaires (uniquement le 400 NL au cours d'un 800 NL ou d'un 1 500 NL et le 800 NL au cours d'un 1 500 NL) réalisés lors de compétitions labellisées pourront être pris en compte pour s'engager après demande officielle et accord du DTN. Cette demande devra nous parvenir par mail (maitres@ffnatation.fr), au plus tard, le jeudi 15 juin 2017.

Le nombre d'engagements individuels par nageur est limité à cinq, avec deux épreuves par jour au maximum.

Modalité d'engagements

La période d'engagements auprès de la FFN est fixée du dimanche 18 juin au dimanche 25 juin 2017, via la gestion des engagements extranat.fr. Les droits d'engagements doivent être réglés par carte bancaire via le site sécurisé extranat.fr.

La publication de la liste des engagés sur le site internet FFN (www.liveffn.com) interviendra le lundi 26 juin 2017.

La publication de la liste de départ sur le site internet FFN (www.liveffn.com) interviendra à l'issue de la réunion technique. Aucun engagement ne sera accepté sur place.

Tout engagement supplémentaire effectué lors de la réunion technique sera possible mais son tarif sera majoré (voir règlements financiers).

Classement national des clubs en Maîtres à partir des compétiteurs (CNCM)

Principe

- Chaque niveau de pratique, en fonction des points de la table de cotation fédérale (intégrant les coefficients de rajeunissement) donne un nombre de points.
- Seules les compétitions déclarées "Maîtres" sont prises en compte pour le calcul de cette cotation.
- Seule la meilleure cotation par nageur compte.
- Tous les points s'ajoutent pour donner un classement final du club.
- Pour être classé dans une série, il faut avoir réalisé deux performances de la grille correspondante.

Grille de calcul

Niveau	Pts
Nageur ayant réalisé au moins une compétition en natation "Maîtres" et inférieure et égale à 299 points*	10
Nageur ayant réalisé une performance d'une valeur comprise entre 300 à 649 points* à la table de cotation fédérale	20
Nageur ayant réalisé une performance d'une valeur comprise entre 650 à 849 points* à la table de cotation fédérale	40
Nageur ayant réalisé une performance d'une valeur comprise entre 850 à 999 points* à la table de cotation fédérale	80
Nageur ayant réalisé une performance d'une valeur supérieure et égale à 1 000 points* à la table de cotation fédérale	160

RÈGLEMENTS MAÎTRES

**Les points indiqués intègrent le coefficient de rajeunissement.*

Classement national des clubs (CNCM) - Classement "Trophée Élite"

Principe

- Le classement des clubs de chaque championnat prendra en compte les dix premiers de chaque épreuve et de chaque catégorie.
- Le classement du "Trophée Élite" sera établi à partir de l'addition des points de tous les classements clubs des championnats.

Mode de calcul

Sur chaque épreuve et sur chaque catégorie d'âge, on ne prend en compte que les dix premiers licenciés à la FFN. Sont exclus les invités (nageurs non licenciés à la FFN).

Le barème est le suivant :

1 ^{er} : 11 pts	6 ^e : 5 pts
2 ^e : 9 pts	7 ^e : 4 pts
3 ^e : 8 pts	8 ^e : 3 pts
4 ^e : 7 pts	9 ^e : 2 pts
5 ^e : 6 pts	10 ^e : 1 pt

Récompenses

Le premier nageur français de chaque épreuve dans chaque catégorie sera déclaré "champion de France". Le nageur étranger terminant premier d'une épreuve sera déclaré "vainqueur des championnats Open".

Les trois premiers nageurs de chaque épreuve (quelle que soit la nationalité) recevront une médaille, de même que les trois premiers Français (en cas de présence de nageurs étrangers sur le podium). Les trois premiers relais par épreuve et par catégorie seront également récompensés. Pour être engagé, un relais ne peut pas être composé de plus de deux étrangers.

Rappel : les relais composés d'au moins un étranger ne pourront prétendre ni au titre de champion de France ni détenir un record de France, mais seront déclarés vainqueurs des championnats de France Open. Dans ce cas, le premier relais qui suit dans le classement et composé uniquement de nationaux sera déclaré champion de France.

Programme et horaires

En fonction du nombre d'engagements, une coupure d'une heure sera programmée en milieu de réunion.

Judi 29 juin 2017

1^{re} réunion

Ouverture des portes : 7 h 30 • Début des épreuves : 9 h 00

- 1 - 800 NL dames
- 2 - 100 Dos messieurs
- 3 - 100 Dos dames
- 4 - 100 Brasse messieurs
- 5 - 100 Brasse dames
- 6 - 50 NL messieurs
- 7 - 50 NL dames
- 8 - 200 Papillon messieurs
- 9 - 200 Papillon dames
- 10 - 4 x 50 4N mixte

RÈGLEMENTS MAÎTRES

2^e réunion

Vendredi 30 juin 2017

Ouverture des portes : 7 h 30 • Début des épreuves : 9 h 00

- 11 - 400 NL messieurs
 - 12 - 50 Papillon dames
 - 13 - 50 Papillon messieurs
 - 14 - 200 Dos dames
 - 15 - 200 Dos messieurs
 - 16 - 100 NL dames
 - 17 - 100 NL messieurs
 - 18 - 400 4N dames
 - 19 - 4 x 50 4N messieurs
 - 20 - 4 x 50 4N dames
-
-

3^e réunion

Samedi 1^{er} juillet 2017

Ouverture des portes : 7 h 30 • Début des épreuves : 9 h 00

- 20 - 400 NL dames
 - 22 - 200 Brasse messieurs
 - 23 - 200 Brasse dames
 - 24 - 50 Dos messieurs
 - 25 - 50 Dos dames
 - 26 - 200 NL messieurs
 - 27 - 200 4N dames
 - 28 - 400 4N messieurs
 - 29 - 4 x 50 NL mixte
-
-

4^e réunion

Dimanche 2 juillet 2017

Ouverture des portes : 7 h 30 • Début des épreuves : 9 h 00

- 31 - 1500 NL messieurs
 - 31 - 100 Papillon dames
 - 32 - 100 Papillon messieurs
 - 33 - 200 NL dames
 - 34 - 200 4N messieurs
 - 35 - 50 Brasse dames
 - 36 - 50 Brasse messieurs
 - 37 - 4 x 50 NL dames
 - 38 - 4 x 50 NL messieurs
-
-

CHAMPIONNATS DE FRANCE DES MAÎTRES

ÉPREUVE D'EAU LIBRE

Lors des Championnats de France Élite d'Eau Libre

Lieu et date à déterminer

ÉPREUVE DE NATATION SYNCHRONISÉE

(Épreuve se déroulant lors d'un Meeting national
dont le programme sera finalisé par la Commission Natation Synchronisée)

Les Samedi 3 et Dimanche 4 juin 2017

Lieu : Toulouse

DAMES																	
Cat.	50 NL	100 NL	200 NL	400 NL	800 NL	1500 NL	50 dos	100 dos	200 dos	50 br.	100 br.	200 br.	50 pap.	100 pap.	200 pap.	200 4N	400 4N
C1	0.3310	1.1210	2.3690	5.2950	11.1800	21.4000	0.3990	1.2450	3.0020	0.4340	1.3350	3.2200	0.3600	1.2030	2.5850	2.5850	6.2000
C2	0.3430	1.1460	2.4240	5.3950	11.3800	22.2000	0.4140	1.2750	3.0670	0.4470	1.3600	3.2700	0.3740	1.2280	3.0400	3.0550	6.3300
C3	0.3550	1.1710	2.4640	5.5150	12.0800	23.1800	0.4250	1.3000	3.1120	0.4700	1.4100	3.3650	0.3880	1.2580	3.0850	3.0900	6.4000
C4	0.3590	1.1860	2.4990	6.0150	12.3100	24.0500	0.4510	1.3600	3.2370	0.4750	1.4200	3.4000	0.4000	1.2880	3.1550	3.1900	7.0200
C5	0.3740	1.2210	2.5840	6.1950	13.1100	25.2000	0.4830	1.4250	3.3720	0.5020	1.4800	3.5300	0.4360	1.3580	3.2950	3.2300	7.1100
C6	0.4080	1.2910	3.1190	6.4750	14.0500	27.1000	0.5090	1.4800	3.4820	0.5230	1.5350	4.0350	0.4810	1.4480	3.4700	3.3150	7.2900
C7	0.4440	1.3660	3.2640	7.1650	15.0100	29.0000	0.5560	1.5750	4.0720	0.5560	2.0000	4.1750	0.4920	1.4730	3.5100	3.4800	8.0100
C8	0.4820	1.4410	3.4140	7.4450	16.0100	30.5000	0.5760	2.0200	4.1570	1.0020	2.0950	4.3600	0.5080	1.5130	3.5800	4.0350	8.3100
C9	0.5500	1.5710	4.0840	8.3250	17.3100	33.4000	1.0310	2.1350	4.3820	1.0660	2.2200	5.0000	1.0320	2.1380	4.4000	4.2450	9.1200
C10	1.0290	2.1260	4.3340	9.2250	19.0100	36.5000	1.0910	2.2550	4.5820	1.0930	2.2700	5.1000	1.0750	2.2630	5.0300	5.0050	10.1800
C11					20.3100	40.0000											
C12					22.0100	42.3000											
Au-delà																	

Sans limite de temps

MESSIEURS																	
Cat.	50 NL	100 NL	200 NL	400 NL	800 NL	1500 NL	50 dos	100 dos	200 dos	50 br.	100 br.	200 br.	50 pap.	100 pap.	200 pap.	200 4N	400 4N
C1	0.2710	1.0060	2.1540	4.4850	10.0300	19.1000	0.3300	1.1050	2.3420	0.3610	1.1850	2.5100	0.3000	1.0780	2.3550	2.3250	5.2700
C2	0.2810	1.0260	2.1890	4.5550	10.1800	19.4200	0.3420	1.1350	2.3970	0.3710	1.2050	2.5500	0.3120	1.0980	2.4000	2.3850	5.4100
C3	0.2860	1.0360	2.2140	5.0450	10.4100	20.1500	0.3560	1.1700	2.4620	0.3750	1.2150	2.5800	0.3200	1.1180	2.4350	2.4100	5.4700
C4	0.2890	1.0460	2.2440	5.1350	11.0200	20.4500	0.3690	1.1950	2.5220	0.3810	1.2550	3.0750	0.3310	1.1430	2.5000	2.4450	5.5300
C5	0.2970	1.0710	2.2990	5.2650	11.3100	22.0000	0.3880	1.2400	3.0220	0.3990	1.2900	3.1600	0.3430	1.1730	2.5600	2.5300	6.1200
C6	0.3170	1.1160	2.3990	5.4650	12.1600	23.3000	0.4060	1.2900	3.1220	0.4200	1.3450	3.2700	0.3780	1.2430	3.1000	3.0450	6.3700
C7	0.3500	1.1810	2.5240	6.0950	13.0600	25.0000	0.4350	1.3400	3.2170	0.4660	1.4200	3.4200	0.4060	1.3030	3.2300	3.1850	7.0500
C8	0.3710	1.2260	3.0140	6.2850	13.3600	26.0000	0.4660	1.4050	3.3470	0.4890	1.4900	3.5550	0.4280	1.3530	3.3300	3.2750	7.2400
C9	0.3970	1.2810	3.1140	6.4950	14.2200	27.4000	0.4810	1.4250	3.4220	0.5030	1.5400	4.0500	0.4740	1.4480	3.5100	3.4800	8.0300
C10	0.4190	1.3460	3.2740	7.2550	15.4100	29.5000	0.5350	1.5550	4.0620	0.5280	1.5800	4.1800	0.5000	1.5780	4.1800	4.0550	8.3600
C11					16.5600	32.1500											
C12					18.2600	34.0000											
Au-delà																	

Sans limite de temps

RÈGLEMENTS MAÎTRES

COEFFICIENTS DE RAJEUNISSEMENT APPLICABLES AUX PERFORMANCES DES COMPÉTITIONS MAÎTRES

DAMES

ÉPREUVES INDIVIDUELLES								
Catégorie	C1	C2	C3	C4	C5	C6	C7	C8
Âge	25	30	35	40	45	50	55	60
50 m nage libre	1,000	1,007	1,018	1,035	1,060	1,092	1,136	1,194
100 m nage libre	1,000	1,010	1,025	1,047	1,078	1,116	1,168	1,236
200 m nage libre	1,000	1,010	1,027	1,050	1,082	1,123	1,178	1,250
400 m nage libre	1,000	1,010	1,026	1,049	1,081	1,122	1,179	1,252
800 m nage libre	1,000	1,013	1,032	1,059	1,094	1,137	1,195	1,268
1500 m nage libre	1,000	1,015	1,035	1,064	1,101	1,147	1,208	1,286
50 m dos	1,000	1,012	1,029	1,053	1,085	1,124	1,176	1,243
100 m dos	1,000	1,014	1,034	1,061	1,096	1,141	1,199	1,274
200 m dos	1,000	1,014	1,035	1,062	1,099	1,145	1,206	1,283
50 m brasse	1,000	1,012	1,029	1,052	1,084	1,123	1,175	1,241
100 m brasse	1,000	1,012	1,029	1,054	1,086	1,126	1,180	1,248
200 m brasse	1,000	1,012	1,030	1,054	1,087	1,128	1,183	1,254
50 m papillon	1,000	1,012	1,031	1,057	1,093	1,139	1,201	1,282
100 m papillon	1,000	1,014	1,036	1,068	1,111	1,167	1,243	1,343
200 m papillon	1,000	1,017	1,042	1,077	1,125	1,185	1,269	1,378
100 m 4 nages	1,000	1,012	1,030	1,055	1,089	1,132	1,191	1,266
200 m 4 nages	1,000	1,013	1,032	1,059	1,095	1,142	1,204	1,285
400 m 4 nages	1,000	1,011	1,030	1,056	1,093	1,140	1,205	1,290

ÉPREUVES INDIVIDUELLES								
Catégorie	C9	C10	C11	C12	C13	C14	C15	C16
Âge	65	70	75	80	85	90	95	100
50 m nage libre	1,268	1,364	1,487	1,647	1,856	2,132	2,502	3,006
100 m nage libre	1,323	1,434	1,578	1,765	2,011	2,337	2,777	3,385
200 m nage libre	1,343	1,463	1,619	1,823	2,093	2,455	2,950	3,643
400 m nage libre	1,348	1,473	1,637	1,852	2,140	2,531	3,072	3,839
800 m nage libre	1,362	1,481	1,633	1,830	2,086	2,424	2,876	3,494
1500 m nage libre	1,385	1,512	1,674	1,884	2,158	2,521	3,010	3,682
50 m dos	1,328	1,436	1,573	1,749	1,976	2,273	2,667	3,197
100 m dos	1,369	1,490	1,645	1,845	2,105	2,448	2,908	3,537
200 m dos	1,382	1,508	1,671	1,881	2,155	2,520	3,012	3,690
50 m brasse	1,324	1,431	1,566	1,739	1,962	2,254	2,640	3,159
100 m brasse	1,336	1,446	1,587	1,769	2,004	2,312	2,723	3,279
200 m brasse	1,344	1,459	1,606	1,797	2,045	2,373	2,812	3,414
50 m papillon	1,387	1,524	1,702	1,938	2,254	2,684	3,282	4,135
100 m papillon	1,476	1,652	1,889	2,211	2,658	3,294	4,224	5,636
200 m papillon	1,523	1,716	1,976	2,332	2,830	3,544	4,600	6,221
100 m 4 nages	1,362	1,487	1,649	1,860	2,138	2,512	3,023	3,736
200 m 4 nages	1,391	1,528	1,706	1,941	2,256	2,684	3,277	4,122
400 m 4 nages	1,402	1,550	1,745	2,007	2,364	2,859	3,565	4,600

RÈGLEMENTS MAÎTRES

RELAIS								
Relais N x 50 NL (prendre la table de cotation N x 50 NL dames)								
Catégorie	R1 100 - 119	R2 120 - 159	R3 160 - 199	R4 200 - 239	R5 240 - 279	R6 280 - 319	R7 320 - 359	R8 360 et plus
Coefficient	1,000	1,007	1,035	1,092	1,194	1,364	1,647	2,132
Relais N x 100 NL (prendre la table de cotation N x 100 NL dames)								
Catégorie	R1 100 - 119	R2 120 - 159	R3 160 - 199	R4 200 - 239	R5 240 - 279	R6 280 - 319	R7 320 - 359	R8 360 et plus
Coefficient	1,000	1,010	1,047	1,116	1,236	1,434	1,765	2,337
Relais N x 200 NL (prendre la table de cotation N x 200 NL dames)								
Catégorie	R1 100 - 119	R2 120 - 159	R3 160 - 199	R4 200 - 239	R5 240 - 279	R6 280 - 319	R7 320 - 359	R8 360 et plus
Coefficient	1,000	1,010	1,050	1,123	1,250	1,463	1,823	2,455
Relais 4 nages (prendre la cotation du 4 x 50 4 nages)								
Catégorie	R1 100 - 119	R2 120 - 159	R3 160 - 199	R4 200 - 239	R5 240 - 279	R6 280 - 319	R7 320 - 359	R8 360 et plus
Coefficient	1,000	1,011	1,049	1,120	1,240	1,439	1,768	2,336
Relais 4 nages (prendre la cotation du 4 x 100 4 nages)								
Catégorie	R1 100 - 119	R2 120 - 159	R3 160 - 199	R4 200 - 239	R5 240 - 279	R6 280 - 319	R7 320 - 359	R8 360 et plus
Coefficient	1,000	1,013	1,058	1,138	1,275	1,506	1,898	2,598

MESSIEURS

ÉPREUVES INDIVIDUELLES								
Catégorie	C1	C2	C3	C4	C5	C6	C7	C8
Âge	25	30	35	40	45	50	55	60
50 m nage libre	1,000	1,006	1,015	1,029	1,048	1,077	1,113	1,159
100 m nage libre	1,000	1,006	1,017	1,032	1,053	1,086	1,126	1,178
200 m nage libre	1,000	1,007	1,018	1,034	1,057	1,094	1,139	1,198
400 m nage libre	1,000	1,006	1,016	1,032	1,054	1,089	1,133	1,191
800 m nage libre	1,000	1,005	1,014	1,029	1,050	1,085	1,128	1,186
1500 m nage libre	1,000	1,003	1,010	1,023	1,043	1,076	1,119	1,177
50 m dos	1,000	1,011	1,027	1,048	1,076	1,117	1,165	1,225
100 m dos	1,000	1,013	1,030	1,054	1,084	1,129	1,182	1,249
200 m dos	1,000	1,012	1,029	1,052	1,082	1,128	1,181	1,249
50 m brasse	1,000	1,006	1,017	1,032	1,054	1,088	1,130	1,185
100 m brasse	1,000	1,006	1,018	1,034	1,057	1,095	1,141	1,201
200 m brasse	1,000	1,009	1,022	1,041	1,067	1,107	1,157	1,220
50 m papillon	1,000	1,002	1,008	1,020	1,040	1,074	1,120	1,182
100 m papillon	1,000	0,999	1,004	1,016	1,038	1,078	1,134	1,214
200 m papillon	1,000	1,009	1,024	1,047	1,080	1,133	1,202	1,294
100 m 4 nages	1,000	1,011	1,026	1,047	1,074	1,116	1,166	1,229
200 m 4 nages	1,000	1,008	1,021	1,041	1,068	1,111	1,164	1,234
400 m 4 nages	1,000	1,009	1,023	1,043	1,072	1,116	1,172	1,244

RÈGLEMENTS MAÎTRES

ÉPREUVES INDIVIDUELLES								
Catégorie	C9	C10	C11	C12	C13	C14	C15	C16
Âge	65	70	75	80	85	90	95	100
50 m nage libre	1,218	1,292	1,386	1,505	1,656	1,849	2,098	2,423
100 m nage libre	1,245	1,330	1,438	1,577	1,755	1,987	2,291	2,697
200 m nage libre	1,273	1,371	1,498	1,662	1,877	2,161	2,543	3,066
400 m nage libre	1,265	1,362	1,488	1,652	1,866	2,151	2,536	3,065
800 m nage libre	1,262	1,362	1,492	1,663	1,890	2,195	2,612	3,193
1500 m nage libre	1,254	1,355	1,490	1,669	1,910	2,238	2,695	3,345
50 m dos	1,301	1,397	1,517	1,668	1,859	2,105	2,423	2,842
100 m dos	1,334	1,439	1,573	1,743	1,959	2,240	2,607	3,095
200 m dos	1,336	1,445	1,583	1,761	1,989	2,287	2,681	3,211
50 m brasse	1,255	1,345	1,461	1,610	1,804	2,057	2,394	2,848
100 m brasse	1,279	1,381	1,513	1,686	1,912	2,215	2,625	3,192
200 m brasse	1,302	1,408	1,544	1,720	1,951	2,256	2,667	3,231
50 m papillon	1,267	1,381	1,534	1,743	2,030	2,434	3,014	3,875
100 m papillon	1,326	1,485	1,709	2,032	2,510	3,241	4,410	6,387
200 m papillon	1,418	1,585	1,814	2,131	2,579	3,230	4,209	5,740
100 m 4 nages	1,309	1,410	1,539	1,703	1,913	2,187	2,548	3,030
200 m 4 nages	1,326	1,445	1,601	1,807	2,082	2,456	2,973	3,707
400 m 4 nages	1,338	1,462	1,624	1,837	2,124	2,513	3,055	3,825

RELAIS								
Relais N x 50 NL (prendre la table de cotation N x 50 NL messieurs)								
Catégorie	R1 100 - 119	R 2 120 - 159	R 3 160 - 199	R 4 200 - 239	R 5 240 - 279	R 6 280 - 319	R 7 320 - 359	R 8 360 et plus
Coefficient	1,000	1,006	1,029	1,077	1,159	1,292	1,505	1,849
Relais N x 100 NL (prendre la table de cotation N x 100 NL messieurs)								
Catégorie	R1 100 - 119	R 2 120 - 159	R 3 160 - 199	R 4 200 - 239	R 5 240 - 279	R 6 280 - 319	R 7 320 - 359	R 8 360 et plus
Coefficient	1,000	1,006	1,032	1,086	1,178	1,330	1,577	1,987
Relais N x 200 NL (prendre la table de cotation N x 200 NL messieurs)								
Catégorie	R1 100 - 119	R 2 120 - 159	R 3 160 - 199	R 4 200 - 239	R 5 240 - 279	R 6 280 - 319	R 7 320 - 359	R 8 360 et plus
Coefficient	1,000	1,007	1,034	1,094	1,198	1,371	1,662	2,161
Relais 4 nages (prendre la cotation du 4 x 50 4 Nages messieurs)								
Catégorie	R1 100 - 119	R 2 120 - 159	R 3 160 - 199	R 4 200 - 239	R 5 240 - 279	R 6 280 - 319	R 7 320 - 359	R 8 360 et plus
Coefficient	1,000	1,006	1,032	1,089	1,188	1,354	1,632	2,111
Relais 4 nages (prendre la cotation du 4 x 100 4 nages messieurs)								
Catégorie	R1 100 - 119	R 2 120 - 159	R 3 160 - 199	R 4 200 - 239	R 5 240 - 279	R 6 280 - 319	R 7 320 - 359	R 8 360 et plus
Coefficient	1,000	1,006	1,034	1,097	1,211	1,409	1,760	2,421

RÈGLEMENTS MAÎTRES

MIXTE

RELAIS (N/2 DAMES ET N/2 MESSIEURS)								
Relais N x 50 NL (prendre la table de cotation N x 50 NL messieurs)								
Catégorie	R1 100 - 119	R 2 120 - 159	R 3 160 - 199	R 4 200 - 239	R 5 240 - 279	R 6 280 - 319	R 7 320 - 359	R 8 360 et plus
Coefficient	1,074	1,081	1,108	1,165	1,264	1,428	1,697	2,147
Relais N x 100 NL (prendre la table de cotation N x 100 NL messieurs)								
Catégorie	R1 100 - 119	R 2 120 - 159	R 3 160 - 199	R 4 200 - 239	R 5 240 - 279	R 6 280 - 319	R 7 320 - 359	R 8 360 et plus
Coefficient	1,063	1,072	1,106	1,172	1,285	1,473	1,783	2,310
Relais N x 200 NL (prendre la table de cotation N x 200 NL messieurs)								
Catégorie	R1 100 - 119	R 2 120 - 159	R 3 160 - 199	R 4 200 - 239	R 5 240 - 279	R 6 280 - 319	R 7 320 - 359	R 8 360 et plus
Coefficient	1,052	1,061	1,097	1,167	1,289	1,493	1,838	2,436
Relais 4 nages (prendre la cotation du 4 x 50 4 nages messieurs)								
Catégorie	R1 100 - 119	R 2 120 - 159	R 3 160 - 199	R 4 200 - 239	R 5 240 - 279	R 6 280 - 319	R 7 320 - 359	R 8 360 et plus
Coefficient	1,067	1,076	1,111	1,179	1,296	1,492	1,817	2,378
Relais 4 nages (prendre la cotation du 4 x 100 4 nages messieurs)								
Catégorie	R1 100 - 119	R 2 120 - 159	R 3 160 - 199	R 4 200 - 239	R 5 240 - 279	R 6 280 - 319	R 7 320 - 359	R 8 360 et plus
Coefficient	1,061	1,071	1,110	1,186	1,320	1,549	1,944	2,666

COEFFICIENTS SPÉCIFIQUES

DAMES (RELAIS)								
Catégorie	C1	C2	C3	C4	C5	C6	C7	C8
Âge	25	30	35	40	45	50	55	60
50 m nage libre	1,147	1,155	1,168	1,187	1,216	1,252	1,303	1,369
50 m dos	1,131	1,144	1,163	1,191	1,227	1,271	1,330	1,405
50 m brasse	1,139	1,152	1,172	1,198	1,234	1,279	1,338	1,413
50 m papillon	1,117	1,130	1,151	1,180	1,221	1,272	1,341	1,432

Catégorie	C9	C10	C11	C12	C13	C14	C15	C16
Âge	65	70	75	80	85	90	95	100
50 m nage libre	1,454	1,564	1,705	1,889	2,129	2,445	2,870	3,448
50 m dos	1,501	1,624	1,778	1,977	2,234	2,570	3,015	3,615
50 m brasse	1,508	1,630	1,783	1,980	2,234	2,567	3,006	3,597
50 m papillon	1,549	1,702	1,901	2,164	2,517	2,997	3,665	4,618

CLASSEMENT NATIONAL DES CLUBS EN MAÎTRES

L'organisation du nouveau classement des clubs se définit en plusieurs parties : une partie commune à toutes les disciplines de la FFN (classement institutionnel ou administratif) et une partie spécifique.

Cette organisation structurelle devrait permettre à chaque club de se trouver un mode de valorisation : soit par sa qualité de structuration, soit par la diversité des pratiques qu'il propose ou par son niveau d'expertise dans une discipline.

Classement spécifique Natation Maîtres

L'organisation du nouveau classement des clubs se définit en trois grands thèmes: un classement des compétitions par équipe, un classement "Trophée Élite" basé sur nos championnats nationaux (hiver en 25 m et été en 50 m), un classement basé sur le niveau des compétiteurs qui composent le club.

1. Le classement des compétitions par équipe

Les compétitions concernées : interclubs régionaux et départementaux Maîtres.

Principes

Le premier club au classement cumulé de points par interclubs remporte 2 000 points (attention à bien valoriser les huit premiers).

Important : dans ce classement ne sont prises en compte que les organisations régionales. Le meeting national des interclubs des Maîtres n'est pas pris en compte dans le classement national des clubs. Ceci pour permettre aux clubs de disposer d'une meilleure équité car l'ensemble des clubs ne peut participer au meeting.

Mode de calcul

2.000 points au premier et 1 point au dernier (1 500^e).

Du 1^{er} au 11^e : 10 pts - Du 12^e au 51^e : 4 pts - Du 52^e au 101^e : 3 pts - Du 102^e au 291^e : 2 pts - Du 292^e au 1 500^e : 1 pt. On additionne l'ensemble des points obtenus par l'ensemble des équipes d'un club et ce, quels que soient le sexe et le niveau territorial (région, département). Les points obtenus par chacune des équipes intègrent bien les règles spécifiques des interclubs. En cas d'équipe déclassée, cette dernière ne marque pas de point.

2. Le classement "Trophée Élite"

Les compétitions concernées : les championnats de France en bassin de 25 m (hiver) et en bassin de 50 m (été).

Principes

Le classement des clubs de chaque championnat prendra en compte les dix premiers de chaque épreuve et de chaque catégorie. Le classement du "Trophée Élite" sera établi à partir de l'addition des points de tous les classements clubs des championnats mentionnés plus avant.

Mode de calcul

Sur chaque épreuve et sur chaque catégorie d'âge, on ne prend en compte que les dix premiers licenciés à la FFN. Sont exclus les invités (nageurs non licenciés à la FFN).

Le barème est le suivant :

1 ^{er} : 11 pts	6 ^e : 5 pts
2 ^e : 9 pts	7 ^e : 4 pts
3 ^e : 8 pts	8 ^e : 3 pts
4 ^e : 7 pts	9 ^e : 2 pts
5 ^e : 6 pts	10 ^e : 1 pt

3 . Le classement des clubs à partir des compétiteurs

Les compétitions concernées : l'ensemble des compétitions inscrites aux calendriers fédéral, régional et départemental et déclarées compétition "Maîtres".

Principes

- Chaque niveau de pratique, en fonction des points de la table de cotation fédérale (intégrant les coefficients de rajeunissement), donne un nombre de points.
- Seules les compétitions déclarées "Maîtres" sont prises en compte pour le calcul de cette cotation.
- Seule la meilleure cotation par nageur compte.
- Tous les points s'ajoutent pour donner un classement final du club.
- Pour être classé dans une série, il faut avoir réalisé deux performances de la grille correspondante.

RÈGLEMENTS MAÎTRES

Grille de calcul

Niveau	Points
Nageur ayant réalisé au moins une compétition en natation "Maîtres" et inférieure et égale à 299 points*	5
Nageur ayant réalisé une performance d'une valeur comprise entre 300 à 649 points* à la table de cotation fédérale	20
Nageur ayant réalisé une performance d'une valeur comprise entre 650 à 849 points* à la table de cotation fédérale	40
Nageur ayant réalisé une performance d'une valeur comprise entre 850 à 999 points* à la table de cotation fédérale	80
Nageur ayant réalisé une performance d'une valeur supérieure et égale à 1.000 points* à la table de cotation fédérale	160

	Places 4 à 10	Bronze	Argent	Or
Championnats d'Europe	300	500	600	800
Championnats du monde	400	700	800	1 000

*Les points indiqués intègrent le coefficient de rajeunissement.

WELCOMSPORT

POUR VOS DÉPLACEMENTS SPORTIFS,
REPOSEZ-VOUS SUR NOUS



LOUVRE HOTELS GROUP
partenaire de la



VOTRE
CHAMBRE
À PARTIR DE
17€
PAR PERSONNE

➤ DES TARIFS PRÉFÉRENTIELS POUR LES LICENCIÉS⁽¹⁾

Valables les vendredis, samedis, dimanches, jours fériés
et veilles de jours fériés dans les hôtels Campanile, Kyriad
et Kyriad Prestige

➤ DES SERVICES SUR MESURE⁽²⁾

- Menus équilibrés spécialement conçus pour les sportifs
- Salle de séminaire pour les massages ou les briefings
- Départ tardif jusqu'à 17h

(1) Voir conditions sur welcomsport.com

(2) Sur demande lors de la réservation et/ou sous réserve de disponibilité. Salle de séminaire pour vos réunions de débriefing à partir de 6 personnes minimum. Chambre pour les massages d'avant match à partir de 5 chambres réservées. Menus sportifs pour 6 personnes minimum et sur réservation préalable au minimum une semaine avant le séjour.

AVANTAGE SUPPLÉMENTAIRE POUR VOTRE CLUB

En fin de saison, nous
reversons à votre club

7%

de vos dépenses
annuelles
en hébergement

RÉSERVATIONS
Réservez votre séjour

Adhérez et réservez sur le site
www.welcomsport.com

N° d'appel dédié à la FFN
0 825 34 34 37
(0,15€ TTC/min)

Vous souhaitez réserver
plus de 10 chambres
01 70 96 10 00

TYR®

OBTENEZ

10%

**DE RÉDUCTION SUR
WWW.TYR-SHOP.FR**

AVEC LE CODE: FFN
