

DIABOLO MENTHE LE COTON PETILLE

Tout coton ! La combinaison aux genoux, bordée d'une ligne verte au point mousse et de dents de chat, est boutonnée le long des jambes et dans le dos. Le cardigan s'habille de petites boules sur fond de jersey et d'une bordure de jacquard. Le chic : un col amovible en piqué de coton. Explications en 3 mois, 6 mois et 9 mois, page 50.





Diabolo menthe : le coton pétille

PHOTO PAGE 16

Tailles (3 mois) 6 mois [9 mois]

FOURNITURES

– Qualité « Cotonella » d'AARLAN (100 % coton), coloris blanc/6151 et vert/6139

Pour 3 mois : 300 g blanc et 50 g vert

Pour 6 ou 9 mois : 350 g blanc et 50 g vert

– Aig. n^{os} 2 1/2 et 3 1/2

POINTS EMPLOYÉS

JERSEY. – COTES SIMPLES. – TROU-TROU :

1^{er} rang : 1 m. lisière, (X) 2 m. ens. à l'endr.,
1 jeté, reprendre à (X) et term. par 1 m. lisière ;

2^e rang : à l'env.

ECHANTILLON

Un carré de 10 cm = 26 m. et 37 r.

• Ce modèle se tricote d'une seule pièce en comm. par le DEVANT.

• Pour la JAMBE DROITE, monter (39) 43 [47] m. blanches sur les aig. n^o 3 1/2 et trav. en jersey en augm. à droite 9 f. d'1 m., ts les 2 rangs.

• A (5) 5,5 [6] cm de haut. tot., laisser en attente les (48) 52 [56] m. obtenues.

• Faire la JAMBE GAUCHE en vis-à-vis et reprendre à la suite les m. en attente. Cont. droit sur les (96) 104 [112] m. obtenues.

• A (21) 24 [27] cm de haut. tot., répart. (33) 37 [39] dim. sur 1 r. et, au r. suiv., ajouter 5 m. à ch. extrémité.

• Pour la CEINTURE, avec les aig. n^o 2 1/2 cont. en côtes simples pendant 2,5 cm.

• Au-dessus, avec les aig. n^o 3 1/2, trav. en jersey en répart. 10 dim. sur le 1^{er} r. et en augm. de ch. côté pour les MANCHES, ts les 2 r., 7 f. d'1 m., (8) 9 [10] f. de 2 m., 1 f. de 8 m. et 1 f. de (8) 11 [14] m.

• A (36,5) 40,5 [44,5] cm de haut. tot., pr l'encolure rab. les (13) 15 [17] m. du milieu et cont. sur les m. de gauche en rab. du côté intérieur, ts les 2 r., 4 m., (2) 3 [3] m. et 2 f. 1 m. ; tric. 10 r. droits.

• A (41) 45 [49] cm de haut. tot., on est au milieu. Pour le DOS DROIT, cont. sur les (56) 62 [69] m. en ajoutant à droite pr l'encolure, ts les 2 r., (1 f. de 5 m. et 1 f. de 6 m.) 2 f. de 6 m. [1 f. de 7 m. et 1 f. de 6 m.]

• A (17) 18 [19] cm de haut. de manche (mesurée au poignet), fermer celle-ci en rab. à gauche, ts les 2 r., 1 f. (8) 11 [14] m., 1 f. 8 m., (8) 9 [10] f. 2 m. et 7 f. 1 m.

• Pendant ce trav., à (15) 16 [17] cm depuis l'épaule, laisser les m. en attente.

• Reprendre les m. laissées en attente précédemment et trav. en vis-à-vis pour le DOS GAUCHE, puis trav. à nouveau sur ttes les m.

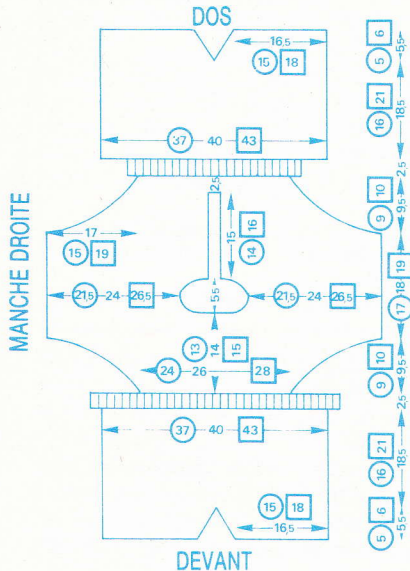
en ajoutant 7 m. au milieu pour l'ouverture.
Cont. les dim. à ch. extr.

• A (17,5) 18,5 [19,5] cm de haut. depuis l'épaule, pour la CEINTURE, avec les aig. n° 2 1/2, tric. 2,5 cm de côtes simples en répart. 10 augm. au 1^{er} rang.

• Avec les aig. n° 3 1/2, cont. en jersey en répart. (23) 27 [29] cm. au 1^{er} r.

• A (16) 18,5 [21] cm de haut. depuis la ceinture, partager le trav. en deux et term. ch. côté séparément en dim. vers le milieu 9 f. d'1 m. ts les 2 r.

• A (21) 24 [27] cm de haut. tot. depuis la ceinture, rab. les (39) 43 [47] m. restantes.



FINITIONS

• Avec les aig. n° 2 1/2, relever (67) 73 [79] m. blanches autour de l'encolure, tric. 2 r. env. verts, 1 r. env. blanc et 1,5 cm de côtes simples blanches puis rab.

• Avec les aig. n° 2 1/2, relever (47) 51 [55] m. blanches le long de la fente du dos droit, tric. 2 cm en côtes simples et fermer. Faire une bordure sembl. le long du dos gauche en formant 5 boutonnières de 3 m. à 1 cm de haut. ; la 1^{re} à 4 m. du bas et les suiv. espacées de (6) 7 [8] m.

• Pour les poignets, relever dans le bas de ch. manche (44) 46 [50] m. blanches sur les aig. n° 2 1/2, tric. 2 r. env. verts puis, en blanc, 7 r. de jersey endr. en comm. par 1 r. env., 2 r. de trou-trou et 6 r. de jersey ; fermer.

• Avec les aig. n° 2 1/2, relever (52) 60 [68] m. blanches sur chaque côté du dos de la culotte, depuis le bas jusqu'au début de la ceinture, et faire la même bordure que pour l'encolure mais avec 2 cm de côtes simples.

• Faire le même trav. de ch. côté du devant en formant 7 boutonnières de 3 m. à 1 cm de haut. ; la 1^{re} à 3 m. du bas et les suiv. espacées de (4) 5 [6] m.

• Coudre l'entrejambe.

• Fermer les manches et la ceinture.

• Dans le bas de ch. jambe, relever (76) 84 [92] m. blanches sur les aig. n° 2 1/2 et faire la même bordure que pour les poignets.

• Superposer le haut des pattes de boutonnage et les fixer aux côtes de la ceinture. Superposer les pattes de boutonnage du dos et les fixer à la base.

• Plier les poignets et le tour des jambes sur les r. de trou-trou et les coudre à pts glissés.

• Coudre des boutons.

PHOTO PAGE 17

Tailles (3 mois) 6 mois [9 mois]

FOURNITURES

– Qualité « Cottonella » d'Arlan (100 % coton), coloris vert/6139 et blanc/6151

Pour 3 mois : 200 g vert et 50 g blanc

Pour 6 mois ou 9 mois : 250 g vert et 50 g blanc

– Aig. n°s 2 1/2 et 3 1/2.

POINTS EMPLOYÉS

JERSEY. – COTES SIMPLES. – **JERSEY JACQUARD :** suivre la grille n° 1. – **BOULE :** tric. 5 f. 1 m. à l'endr. en prenant altern. le brin avant et le brin arrière puis rab. les 4 prem. m. sur la dern. ; au r. suiv. tric. la m. à l'env. – **POINT FANTAISIE :** suivre la grille n° 2.

ECHANTILLONS

Un carré de 10 cm de côté au pt fantaisie = 26 m. et 37 r.

Une bande jacquard de 16 r. = 5 cm.

DOS

• Monter (69) 75 [81] m. vertes sur les aig. n° 2 1/2 et faire 2 cm de côtes simples.

• Avec les aig. n° 3 1/2, tric. 16 r. de jersey jacquard en comm. en (« A ») (« B ») (« C ») de la grille n° 1 puis faire 4 r. de jersey et cont. au pt fantaisie en comm. en (« A ») (« B ») (« C ») de la grille n° 2 (ne pas former la boule qui se trouve sur la 1^{re} m.).

• A (10) 12 [14] cm de haut. tot., pr les emm. rab. de ch. côté, ts les 2 r., 3 m et 2 m.

• A (20) 23 [26] cm de haut. tot., pr l'encolure rab. les (21) 23 [23] m. du milieu et cont. ch. côté séparément en rab. pour le creusé, ts les 2 r., 2 m. et 1 m.

• A (21) 24 [27] cm de haut. tot., fermer les (16) 18 [21] m. rest. pr l'épaule.

DEVANT DROIT

• Monter (35) 39 [42] m. vertes sur les aig. n° 2 1/2 et faire 2 cm de côtes simples.

• Avec les aig. n° 3 1/2, tric. 16 r. de jersey jacquard en comm. en (« B ») (« A ») (« C ») puis 4 r. de jersey et cont. au pt fantaisie en comm. en (« D ») (« C ») (« B »)

• A (10) 12 [14] cm de haut. tot., pr l'emm. rab. à gauche, ts les 2 r., 3 m. et 2 m.

• A (17) 20 [23] cm de haut. tot., pr l'encolure rab. à droite, ts les 2 r., (6) 8 [8] m., 5 m. et 3 f. 1 m.

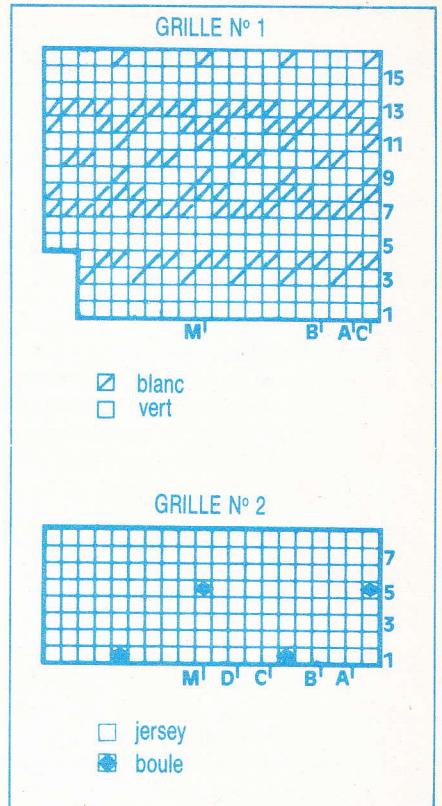
• A (21) 24 [27] cm de haut. tot., fermer les (16) 18 [21] m. rest. pr l'épaule.

DEVANT GAUCHE

• Le tric. en vis-à-vis du devant droit.

MANCHES

• Monter (37) 41 [45] m. vertes sur les aig. n° 2 1/2, faire 2 cm de côtes simples.



• Avec les aig. n° 3 1/2, tric. 16 r. de jersey jacquard en répart. 10 augm. au 1^{er} r. et cont. au point fantaisie en plaçant, pour les 2 grilles, le point « M » au milieu du trav.

• Pendant ce trav., augm. de ch. côté (5 f. d'1 m. ts les 8 r.) 6 f. d'1 m. ts les 8 r. [6 f. d'1 m. altern. ts les 8 et 10 r.]

• A (15) 17 [19] cm de haut. tot., rab. de ch. côté 4 f. 2 m. ts les 2 r., puis fermer les (41) 47 [51] m. rest. au milieu.

BANDES DE BOUTONNAGE

• Avec les aig. n° 2 1/2, monter 8 m. vertes, tric. (17) 20 [23] cm en côtes simples et laisser les m. en attente. Faire une 2^e bande sembl. en formant 6 boutonnières de 2 m. ; la 1^{re} à 2 cm du bas et les suiv. espacées de (2,5) 3 [3,5] cm.

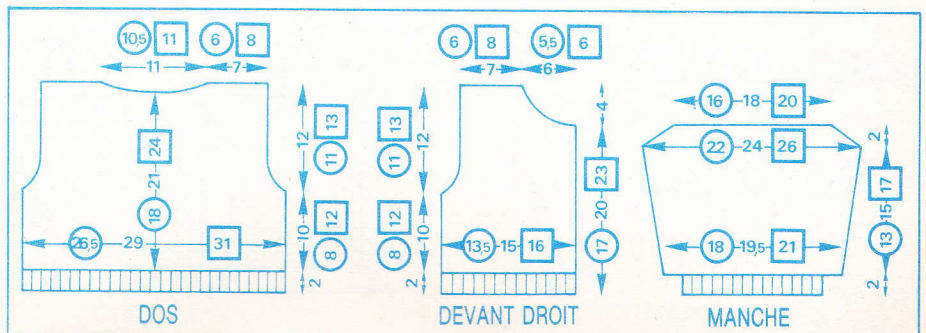
FINITIONS

• Faire les coutures des épaules et des côtés.

• Avec les aig. n° 2 1/2, reprendre les m. en attente de la bande de droite, à la suite relever (69) 73 [73] m. vertes autour de l'encolure et reprendre les m. en attente de la 2^e bande ; tric. 1,5 cm de côtes simples en formant, au 1^{er} r., 1 boutonnière d'1 m et rab.

• Fermer les manches et les monter.

• Fixer les bandes de boutonnage et coudre les boutons avec le coton vert.



Diabolo menthe

PHOTO PAGES 16-17

LE COL

Modèle donné pour 6 mois

FOURNITURES

- Piqué vert à pois blancs : 0,25 m en 140
- Piqué blanc à pois verts : 0,30 m en 140
- 1 bouton de 11 mm de diamètre.

COUPE DES PIÈCES SUR LES TISSUS

- Plier les tissus en deux, l'endroit à l'intérieur.
- Placer les pièces sur les tissus en suivant la disposition des schémas. Les couper en ajoutant 1 cm environ pour les coutures et ne couper qu'une fois la pièce n° 3.

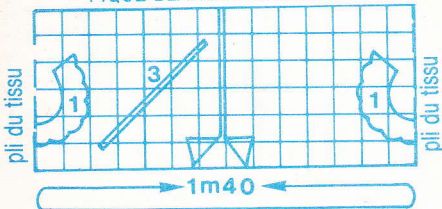
PIÈCES DU PATRON

1. Collerette dessus.
2. Collerette dessous.
3. Biais d'encolure.

ASSEMBLAGE

- Bâtir les deux épaisseurs de la collerette du dessus l'une sur l'autre, endroit contre endroit, piquer en laissant l'encolure ouverte, recouper une fine couture de 3 mm, cranter dans le creux de chaque dent et retourner.
- Préparer la collerette du dessous en procédant comme pour la collerette du dessus.
- Bâtir la collerette du dessus sur celle du dessous le long de l'encolure.
- Bâtir le biais d'encolure contre l'endroit des collerettes dirigées vers le bas et piquer.
- Cranter puis retourner le biais sur l'envers de la collerette du dessous et le rabattre à points glissés en fermant les extrémités.
- Broder une bride et coudre un bouton.

PIQUÉ BLANC A POIS VERTS



PIQUÉ VERT A POIS BLANCS

